



नेपाल खाद्य सुरक्षा बुलेटिन

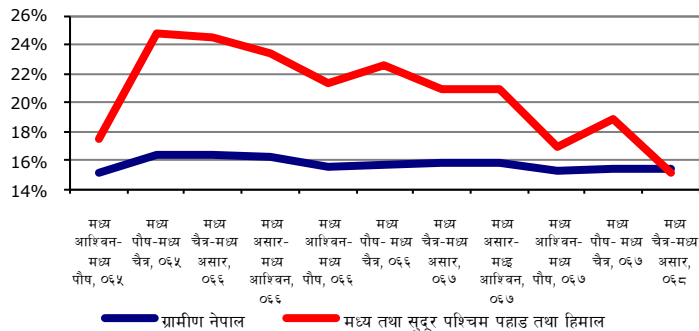
अंक-३२, भदौ २०६८



वर्तमान अवस्थाको समीक्षा

यस अंकले मध्य चैत्र-मध्य असार २०६८ सम्मको अनुगमन अवधिलाई समेटेर जुन मुख्य हिउँदे बाली गहुँ र जौ भिन्ड्याइने र भिन्ड्याइए पश्चातको समयावधि हो। नेपाल भर समग्र खाद्य सुरक्षा अवस्था स्थिर रहेकोछ। मुख्यत हिउँदे बालीको (मध्य चैत्र-मध्य असार) राम्रो उत्पादन र विकास नियोगहरूको सहायता द्वारा सृजित रोजगारीका अवसरहरूले गर्दा खाद्य सुरक्षामा यस्तो सुधार आएको हो। गत वर्षको तुलनामा मुख्य हिउँदे बाली गहुँ र जौको उत्पादनमा क्रमशः १२.२ प्रतिशत र ९.६ प्रतिशतले बृद्धि भयो। यस पटक गहुँ बाली उत्पादनले हाल सम्मको उच्च राष्ट्रिय उत्पादन आंकडा कायम राख्दै १७ लाख ५० हजार मेट उत्पादन भएको छ (कृषि तथा सहकारी मन्त्रालय/विश्व खाद्य कार्यक्रम/खाद्य तथा कृषि संगठनले संयुक्त रूपमा गरेको २०६७/६८ को हिउँदे बालीको अवस्था अध्ययन, जेठ २०६८)। केही स्थानहरूमा भने अपर्याप्त वर्षा र असिनापात जस्ता स्थानीय प्राकृतिक प्रकोपहरूका कारण बाली नोक्सानी हुनाले खाद्य सुरक्षा अवस्था चासोको विषय रहेको छ।

चित्र १. खाद्य असुरक्षित जनसंख्या प्रतिशत*



पूर्वी तराइको सप्तरी जिल्लामा सुख्खा खडेरीका कारण गहुँ र चैते धानको उत्पादनमा करिब ६० प्रतिशत ह्रास आएको रिपोर्ट छ। यस अघि मुख्य वर्षे बाली धानको उत्पादनमा पनि ४०-६० प्रतिशतले ह्रास आएको थियो (२०६७/६८)। NeKSAP जिल्ला खाद्य सुरक्षा सञ्जालले जिल्लाको दक्षिण-पूर्वी भागका २८ गाविसहरू उच्चतम खाद्य असुरक्षित (चरण ३) अवस्थामा भएको पहिचान गरेको छ। प्रभावित हुनेहरूमा मुख्यत भूमीहिन, कम जमीन भएका र दलित समुदायहरू पर्दछन्। अहिले आएर मनसुनी वर्षाले राम्रो गति लिइरहेको हुनाले मुख्य धान बाली लगाउने कार्य तीव्र रूपमा भइरहेको छ र मानिसहरू कृषि जन्य क्रियाकलाप मार्फत रोजगारीका अवसरहरूबाट लाभान्वित भएका छन्। तसर्थ आउँदा महिनाहरूमा खाद्य सुरक्षा अवस्थामा क्रमिक रूपमा सुधार हुदै जाने अनुमान छ।

पूर्वी पहाडी तथा हिमाली जिल्लाहरूमा सापेक्षिक रूपमा धेरै क्षेत्र मध्यमस्तरीय खाद्य असुरक्षित (चरण २) अवस्थामा भएको रिपोर्ट छ। यी जिल्लाहरूका ५९६ गाविसहरू मध्ये संखुवासभा, सोलुखुम्बु, ओखलढुङ्गा, खोटाङ, भोजपुर, ताप्लेजुङ, पाँचथर र उदयपुर जिल्लाका १४३ गाविसहरू खाद्य सुरक्षा चरण २ मा परेका छन्। यी गाविसहरूमा घरधुरीहरूको खाद्य सँचिती १-२ महिना सम्मका लागि मात्र पर्याप्त भएको र बजार मूल्य १०-३० प्रतिशतले बृद्धि भएको छ। यसले यी क्षेत्रहरूमा मौसमी (आवधिक) रूपमा खाद्य सुरक्षा अवस्था विग्रीएको प्रतिबिम्बित गर्दछ। विशेषत यी क्षेत्रमा सीमित मात्रामा मात्र हिउँदे बाली गहुँ र जौ लगाइन्छ र यसले अन्तत खाद्य सुरक्षामा उल्लेख्य भूमिका पनि खेल्दैन। वर्षे बाली मकै भने राम्ररी हुर्कीरहेको छ जुन साउन-भदौ महिनामा भिन्ड्याइनेछ, र यसले खाद्य सुरक्षा अवस्थामा सुधार ल्याउने अनुमान छ।

अधिकांश मध्य तथा सुदूर पश्चिमी पहाडी तथा हिमाली जिल्लाहरू सामान्यतया खाद्य सुरक्षित (चरण १) अवस्थामा भएको रिपोर्ट छ। गत वर्षको तुलनामा गहुँ र जौको समग्र उत्पादन सामान्य वा ३० प्रतिशत भन्दा बढीका दरले बृद्धि भएको छ। नेपाल सरकार, गरीबी निवारण कोष, विश्व खाद्य कार्यक्रम, FINNIDA-RVWRMP, RAP र HELVETAS जस्ता संस्थाहरूको सहयोगमा सञ्चालित विकास कार्यक्रमहरूले यी क्षेत्रमा राम्रो रोजगारीका अवसरहरूको सृजना गरेको छ। पूरै डोल्पा जिल्ला र साथै मुगु, हुम्ला, दैलेख र बैतडीका केही भागहरू मध्यमस्तरीय (चरण २) खाद्य असुरक्षित अवस्थामा भएतापनि गत वर्ष यही समयको तुलनामा समग्र खाद्य सुरक्षा अवस्था राम्रो छ। गत साल यस समयमा यी क्षेत्रहरू प्राय उच्चतम खाद्य असुरक्षित अवस्था (चरण ३) मा थिए।

देशभर मुख्य वर्षे बाली मकै र धान राम्ररी हुर्कीरहेको छ र समग्र उत्पादन पूर्वानुमान राम्रो छ।

खाद्यवस्तुमा भएको उच्च मूल्यदर चासोको विषय रहेको छ। उपभोक्ता मूल्य सूचकाङ्कको मापन अनुसार वर्षेनी हुने मूल्य स्फीति २०६८ जेठ महिनामा ८.८ प्रतिशतका दरले बृद्धि भयो (नेपाल राष्ट्र बैंक) भने अन्नहरूको मूल्य सूचकाङ्क १०.४ प्रतिशतका दरले बृद्धि भयो।

खाद्य सुरक्षा अवस्था संक्षेपमा

खाद्य सुरक्षा समूह (Cluster)	हालको	अघिल्लो अवधिबाट	३ महिनाको	६ महिनाको
१. कर्णाली	●	↑	↓	↑
२. सुदूर पश्चिमी पहाडी तथा हिमाली जिल्लाहरू	●	↑	↓	↑
३. राप्ती-भेरी पहाडी जिल्लाहरू	●	→	→	→
४. पश्चिमी तराई	●	→	→	→
५. मध्य र पूर्वी तराई	●	→	→	→
६. पश्चिमी पहाडी तथा हिमाली जिल्लाहरू	●	→	→	→
७. मध्य पहाडी तथा हिमाली जिल्लाहरू	●	→	→	→
८. पूर्वी पहाडी तथा हिमाली जिल्लाहरू	●	→	→	→
खाद्य असुरक्षित जनसंख्या	३४, ८०,०००	→	→	→

हिउँदे बालीको राम्रो उत्पादन, विकास कार्यक्रमहरू मार्फत उपलब्ध ज्यालादारी कामका अवसरहरू, विप्रेषण, र स्थानीय बजारहरूमा निरन्तर रूपमा भएको खाद्यान्नआपूर्तिले नेपालभर खाद्य सुरक्षा अवस्था स्थिर राख्नमा योगदान पुऱ्यायो। सीमित क्षेत्रमा मात्र गहुँ र जौ बाली लगाइएको र खाद्य सुरक्षा अवस्थामा यसको महत्वपूर्ण भूमिका नहुने हुनाले पूर्वी पहाडी तथा हिमाली जिल्लाहरूका केही भागहरूमा मौसमी (आवधिक) रूपमा खाद्य सुरक्षा अवस्था विग्रीएको रिपोर्ट छ।

माथिल्लो डोल्पा र बैतडीको उत्तरी र दक्षिणी भेगका केही गाविसहरूमा तत्काल कुनै बाली नभिन्ड्याइने र मनसुनी वर्षाका कारण रोजगारीका अवसरहरू र बजार आपूर्तिमा पनि असर पर्ने हुनाले आउँदो अनुगमन अवधिमा अवस्था विग्रीएर उच्चतम खाद्य असुरक्षित चरणमा धकेलीने अनुमान छ।

वर्षे बालीको सकारात्मक उत्पादन पूर्वानुमानका कारण देशका अन्य भागहरूमा खाद्य सुरक्षा अवस्था स्थिर रहने वा सुधार आउने अनुमान छ।

वर्गिकरण पद्धति

वर्गिकरण सम्बन्धि विस्तृत जानकारीकालागि पृष्ठ ३मा हेर्न सकिनेछ।

- सामान्य खाद्य सुरक्षित अवस्था
- उच्चतम खाद्य असुरक्षित अवस्था
- मध्यमस्तरीय खाद्य असुरक्षित अवस्था
- गम्भीर खाद्य असुरक्षित अवस्था
- मानवीय आपतकालीन/भोकमरीको अवस्था



नेपाल खाद्य सुरक्षा अनुगमन प्रणाली
Nepal Food Security Monitoring System

१

*विश्व खाद्य कार्यक्रमले खाद्य असुरक्षित जनसंख्या निकाल्नकालागि प्रयोग गरेको विधि विस्तृत रूपमा निम्न (NeKSAP) नुगल थुप विद्युतीय ठेगानामा हेर्न सकिनेछ: <https://docs.google.com/viewer?authkey=AJk5tGvWbFpbxv2WZv2RzZWN8Z3g6NWFjYWE1M2E0ZjFkNjNjNQ&v&pid=sites&srcid=ZGVmYXVsdGRvbnxv2WZv2RzZWN8Z3g6NWFjYWE1M2E0ZjFkNjNjNQ>



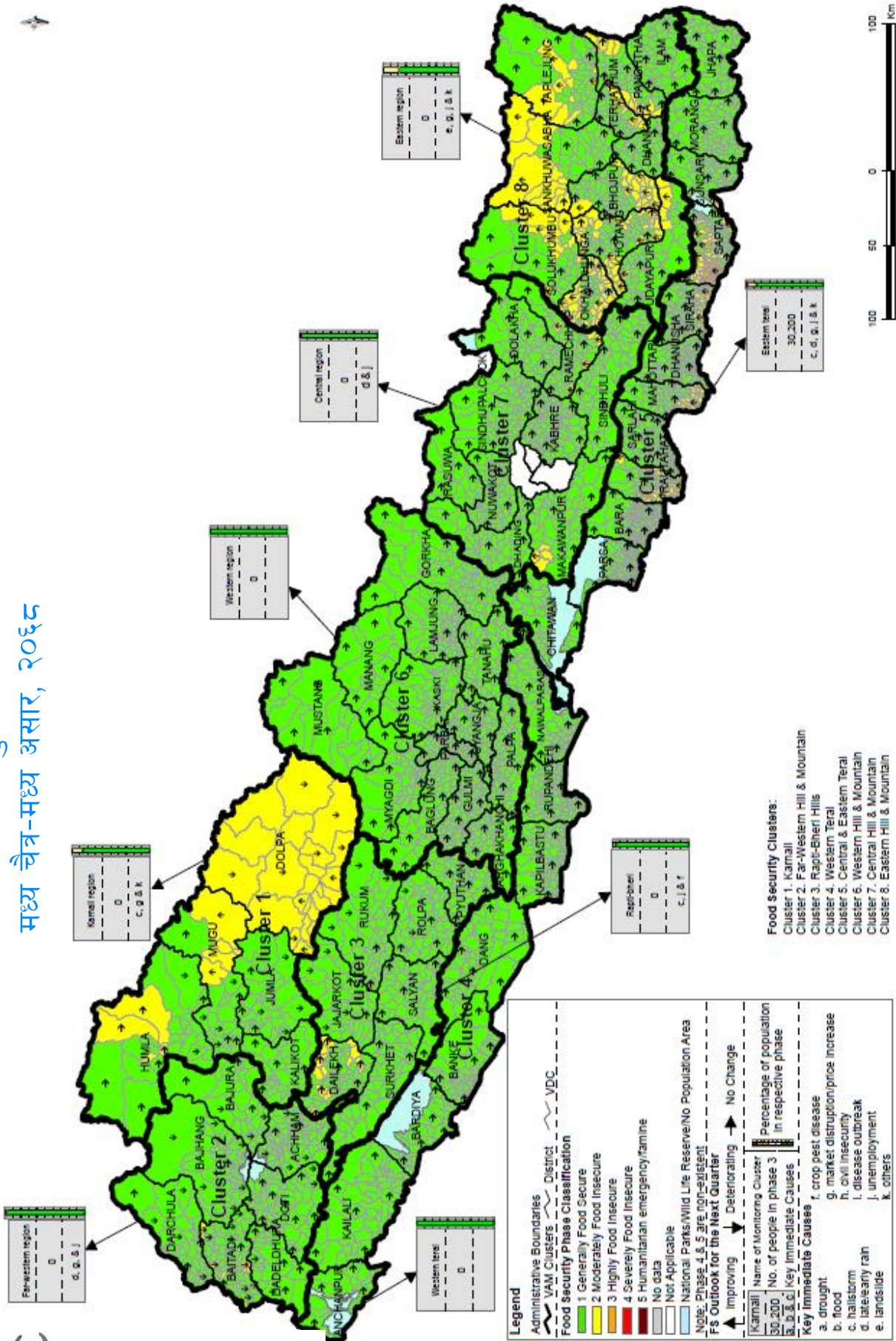
नेपाल खाद्य सुरक्षा बुलेटिन, अंक-३२

राष्ट्रिय रुपमा खाद्य सुरक्षा स्थिति

नेपालमा खाद्य सुरक्षाको स्थिति

मध्य चैत्र-मध्य असार, २०६८

नक्सा १.



नेपाल खाद्य सुरक्षा अनुगमन प्रणाली
Nepal Khadriya Surakshiya Anugaman Pranalī (NeKSAP)
Nepal Food Security Monitoring System

निम्न संस्थाहरु द्वारा संयुक्त रुपमा प्रकाशित
कृषि तथा सहकारी मन्त्रालय: खाद्य सुरक्षा अनुगमन इकाई
विश्व खाद्य कार्यक्रम: खाद्य सुरक्षा अनुगमन तथा विश्लेषण इकाई



A3 size को राष्ट्रिय स्तरमा खाद्य सुरक्षा नक्सा NeKSAP को निम्न गुगल साइटको विद्युतिय ठेगानामा

उपलब्ध गराइएको छ; <http://sites.google.com/site/nefoodsec/home/food-security-phase-classification-maps>



नेपाल खाद्य सुरक्षा बुलेटिन, अंक-३२

उच्चतम् तथा गम्भिर खाद्य असुरक्षित जनसंख्या

उच्चतम् तथा गम्भिर खाद्य असुरक्षित जनसंख्या

विश्व खाद्य कार्यक्रमको अनुमान अनुसार नेपालभर उच्चतम् खाद्य असुरक्षाबाट पीडित मानिसहरूको संख्या ३४ लाख ८० हजार (कूल ग्रामीण जनसंख्याको १५.४ प्रतिशत) * छ। जस अन्तर्गत करिब ४ लाख मानिसहरू मध्य तथा सुदूर पश्चिमी पहाडी तथा हिमाली जिल्लाहरूमा रहेका छन्। हिउँदे बालीको राम्रो उत्पादन, विकास सहायता (development aid) मार्फत उपलब्ध रोजगारीका अवसरहरू र बजारहरूमा खाद्यान्नको निरन्तर आपूर्तिको कारण गत अनुगमन अवधि (खाद्य सुरक्षा बुलेटिन अंक ३१) को तुलनामा यस अवधिमा मध्य तथा सुदूर पश्चिमी पहाडी तथा हिमाली जिल्लाहरूका उच्चतम् खाद्य असुरक्षित मानिसहरूको संख्यामा कमी आई १८.९ प्रतिशतबाट १५.२ प्रतिशतमा झरेको छ।

तल दिइएको तालिकामा (NeKSAP, जिल्ला खाद्य सुरक्षा सञ्जालको रिपोर्ट अनुसार) मध्य पूर्वी तराइको सप्तरी जिल्लाका २८ गाविसहरूमा बसोबास गर्ने उच्चतम् खाद्य असुरक्षित मानिसहरूको तथ्याङ्क प्रस्तुत गरिएको छ। यस्तो अवस्थामा घरधुरीहरूले न्यून गुणस्तरीय एवं अपर्याप्त आहार उपभोग गर्नुका साथै खाद्यान्न खरीदका लागि अधिकतम् रूपमा ऋण लिने र भारतको खुला नाकाबाट खाद्य तथा अन्य वस्तुहरू ल्याई स्थानीय बजारमा बेच्ने जस्ता क्रियाकलापहरू गरिरहेका छन्।

प्रभावित जिल्ला/गाविसहरू	उच्चतम् खाद्य असुरक्षित	गम्भिर खाद्य असुरक्षित	जिल्लाको कुल जनसंख्यामा खाद्य असुरक्षित जनसंख्याको %
	तेस्रो चरण	चौथो चरण	
समूह ५. मध्य तथा पूर्वी तराइ			
सप्तरी: लोहजारा (१३,००), तेरहुता (१,१००), पाटो (१,१००), तराही (१,०००), भूतही (९,००), बनौली (१,३००), अर्नाहा (१,२००), बनौला (८,००), कविलाशा (१,०००), मैनासहस्रवाहु (१,२००), ईनरुवाफूलवरिया (१,३००), बोडेवसाइन (१,२००), फूलकही (१,०००), मनराजा (९,००), रौतहट (७,००), काचन (१,०००), देउरी (१,०००), मौवाह (१,०००), बेलही (१,०००), रामनगर (५,००), मलहनिया (१,८००), सिस्वा बेलही (१,५००), धनगढी (१,२००), नेगडा (१,१००), सरस्वार (१,२००), खडगपुर (१,१००), टिकुलिया (८००), पटेर्वा (१,०००)	३०,२००	०	४.३ %
यस अनुगमन अवधिको कूल जम्मा-नेपाल भर	३०,२००	०	
गत वर्ष यही अनुगमन अवधिको कूल जम्मा-नेपाल भर	४४२,०००	०	
फरक:	-९३.२ %	०	
यस अनुगमन अवधिको कूल जम्मा (मध्य/सुदूर पश्चिमी पहाडी तथा हिमाली क्षेत्र मात्र)	०	०	
गत अनुगमन अवधिको कूल जम्मा (मध्य/सुदूर पश्चिमी पहाडी तथा हिमाली क्षेत्र मात्र)	११७,७००	०	
गत वर्ष यही अनुगमन अवधिको कूल जम्मा (मध्य/सुदूर पश्चिमी पहाडी तथा हिमाली क्षेत्र मात्र)	४०९,२००	०	
फरक:			
गत अनुगमन अवधि	-१०० %	०	
गत वर्ष यही अनुगमन अवधि	-१०० %	०	

खाद्य सुरक्षा चरण वर्गिकरण :

- पहिलो चरण. सामान्यतया खाद्य सुरक्षित अवस्था- घरधुरीहरू संग खाद्यान्नको सुरक्षित पहुँच भएको।
- दोस्रो चरण. मध्यमस्तरीय खाद्य असुरक्षित अवस्था- घरधुरीका सदस्यहरूले उनीहरूको खाद्यान्न उपभोग घटाई क्यालोरी र पोषीलो खानाको उपभोग केहि मात्रामा मात्र पर्याप्त रहेको। यसको साथसाथै घरधुरीले पैसा सापट लिने र गैर उत्पादन मुलक सम्पत्तिहरूको बेचबिखन गर्ने जस्ता निर्वाह पद्दती अपनाएको।
- तेस्रो चरण. उच्चतम् खाद्य असुरक्षित अवस्था- घरधुरीका सदस्यहरूले उनीहरूको खाद्यान्न उपभोग उल्लेख्य रूपमा घटाई क्यालोरी र पोषीलो खानाको उपभोग अत्यधिक रूपमा घटेको। यसको साथसाथै घरधुरीले उत्पादन मुलक सम्पत्तिहरूको बेचबिखन र बच्चाहरूलाई विद्यालयबाट छुटाउने जस्ता परिपूर्ति गर्न नसकिने खालको निर्वाह पद्दती अपनाएको।
- चौथो चरण. गम्भिर खाद्य असुरक्षित अवस्था- घरधुरीका सदस्यहरूले उनीहरूको खाद्यान्न उपभोग उल्लेख्य रूपमा घटाई क्यालोरी र पोषीलो खानाको उपभोग अत्यधिक रूपमा घटेको। घरधुरी संग सिमित निर्वाह संयन्त्र बाकी रहेको र अन्तिम सम्पत्ति/ जमिन समेत बेच्ने सम्भावनामा पुगेको।
- पाचौं चरण. मानवीय आपतकालीन/भोकमरीको अवस्था- घरधुरी संग खाद्यान्नको पहुँच प्राप्त गर्ने कुनै अवसर नभएको र यदि बेलैमा वास्ता गरिएन भने भोकमरीको अवस्था तर्फ लैजाने सम्भावना रहेको।

* खाद्य असुरक्षित जनसंख्याको अनुमान २००९ को प्रक्षेपित जनसंख्यामा आधारित छ। विश्व खाद्य कार्यक्रम द्वारा खाद्य असुरक्षित मानिसहरूको संख्या निकाल्न प्रयोग गरिएको विधिीको विस्तृत जानकारीका लागि NeKSAP को निम्न विद्युतीय ठेगानामा हेर्न सकिनेछ:

<https://docs.google.com/viewer?v=v&pid=sites&srcid=ZGVmYXVsdGRvbWVpbnxuZWZvb2RzZWVhZGZ3g6M2M2NzA4NmRiM2ZIN2M3MQ>

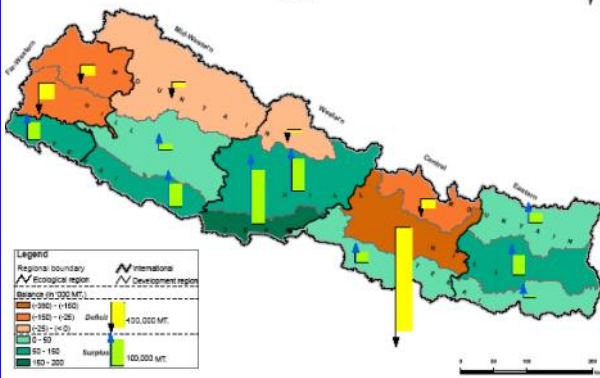


नेपाल खाद्य सुरक्षा बुलेटिन, अंक-३२

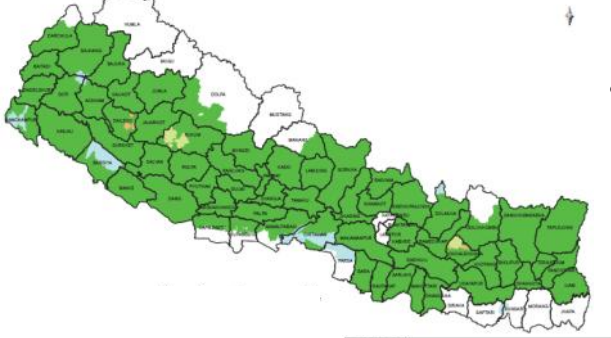
खाद्य सुरक्षाका मुख्य पक्षहरू

बालि उत्पादन

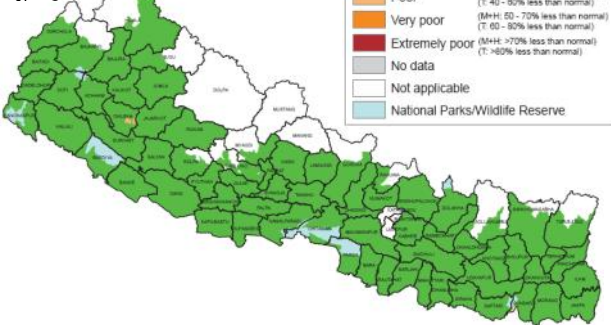
नक्शा २. उप क्षेत्रीय स्तरमा खाद्यान्न वासलात



नक्शा ३. मकैको उत्पादन पूर्वानुमान



नक्शा ४. धानको उत्पादन पूर्वानुमान



आन्तरिक अवस्था

गत वर्षको तुलनामा हिउँदे बाली गहुँ र जौको उत्पादनमा क्रमशः १२.२ प्रतिशत र ९.६ प्रतिशतका दरले बृद्धि भयो (कृषि तथा सहकारी मन्त्रालय/विश्व खाद्य कार्यक्रम/खाद्य तथा कृषि संगठनले संयुक्त रूपमा गरेको २०६७/६८ को हिउँदे बालीको अवस्था अध्ययन, जेठ २०६८)। गहुँ बालीले हाल सम्मको उच्च राष्ट्रिय उत्पादन आँकडा कायम राख्दै १७ लाख ५० हजार मेट उत्पादन भयो। आव २०६६/६७ को ७७ लाख ६० हजार मेट अन्न उत्पादनको तुलनामा २०६७/६८ मा १०.९ प्रतिशतले बृद्धि भई ८६ लाख २० हजार मेट उत्पादन भयो। पर्याप्त वर्षाका साथै सरकारी तथा गैर सरकारी संघसंस्थाहरू द्वारा उपलब्ध गराइएको कृषि सामग्रीहरूका कारण उत्पादनमा बृद्धि भएको हो। गत वर्षको ३ लाख ३० हजार मेट खाद्यान्न न्यूनताको तुलनामा २०६७/६८ मा राष्ट्रिय खाद्यान्न उपलब्धता र आवश्यकताको वासलातमा १ लाख १० हजार मेटले सँचिती भएको छ। तर उप क्षेत्रीय स्तरमा हेर्दा सुदूर पश्चिमी पहाडी तथा हिमाली जिल्ला, कर्णाली, पश्चिमी हिमाल र मध्य पहाडी तथा हिमाली जिल्लाहरूमा खाद्यान्न न्यूनता भएको पाइएको छ (नक्शा २)। शहरी जनसंख्याको उच्च चाप भएकोले गर्दा मध्य पहाडी जिल्लाहरूमा सबैभन्दा बढी खाद्यान्न न्यूनता रहेको छ।

देशभर मुख्य वर्षे बाली मकै र धान राम्ररी हुकीरहेको छ; चैत्र-वैशाख अवधिमा परेको पूर्व मनसुनी वर्षाले मकै बाली लगाउने र उम्रने अवस्थामा मद्दत पुऱ्यायो; अनुकूल मौसमका कारण कृषकहरूले समयमा नै धानको व्याड राख्न सक्षम भए, देशका अधिकांश क्षेत्रमा चैत्र-वैशाख महिनामा सामान्य वा सामान्य भन्दा बढी वर्षा भयो (जलवायु तथा मौसम विज्ञान विभाग)।

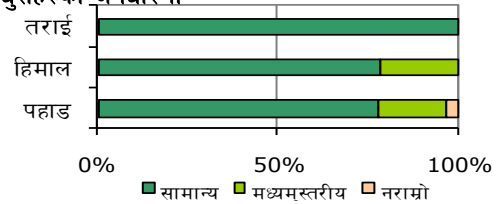
ओखलढुङ्गा, दैलेख र रुकुमका केही भागहरूमा मकैको उत्पादन धेरै नराम्रो (५०-७० प्रतिशत ह्रास) वा नराम्रो (३०-५० प्रतिशत ह्रास) हुने अनुमान छ; ओखलढुङ्गामा वैशाखमा आएको भारी असिनापातका कारण विगुटार, रागादिप, र यसमा गाविसहरूमा ३०-५० प्रतिशत र जिल्लाको उत्तरी भेगका १० गाविसहरूमा १०-३० प्रतिशत सम्म मकै बालीमा नोक्षानी हुने अनुमान छ; दैलेखको द्वारी (ओडारी), विन्ध्यवासीनी, बडाभैरव, पगनाथ र मेहेलतोली गाविसहरूमा पहिरो, बाढी, र बोट काट्ने (खुम्रे किरा) रोगका कारण मकै बालीमा ३० प्रतिशत सम्म नोक्षानी हुने अनुमान छ; रुकुमको दक्षिण पश्चिमी भेगका १३ गाविसहरूमा ग्रेनी फिस स्पट (grainy fish spot) रोगका कारण २५ प्रतिशत सम्म बाली नोक्षानी हुने अनुमान छ (क्षेत्रीय कृषि अनुसन्धान केन्द्र, नेपालगञ्ज)। जाजरकोटको उत्तरी भेगमा पनि बोट काट्ने रोगका कारण मकै बाली प्रभावित भएको रिपोर्ट छ तर क्षतीको स्तर अध्ययन गर्न बाँकी नै छ। विन्ध्यवासीनी, पगनाथ र मेहेलतोली गाविसहरूमा बाढी र पहिरोका कारण धानको वेर्ना नष्ट हुनाले धान बालीमा ४० प्रतिशत सम्म नोक्षानी हुने अनुमान छ।

क्षेत्रीय, अन्तर्राष्ट्रिय अवस्था

भारतले २०१० को तुलनामा यस पटकको खाद्यान्न उत्पादनमा ५.२ प्रतिशतले बृद्धि गरी २७५.६ मिलियन मेट उत्पादन गर्ने प्रक्षेपण गरेको छ। यस तथ्याङ्कमा हालै भिच्चाइएको गहुँ (८४.३ मिलियन मेट) पनि पर्दछ जुन २०१० को भन्दा ४.३ प्रतिशतले बढी हो।

खाद्य तथा कृषि संगठनको हालैको प्रक्षेपण अनुसार २०११ को समग्र खाद्यान्न उत्पादन, २०१० को भन्दा २.९ प्रतिशतले बढी अर्थात् २,३०२ मिलियन मेट हुनेछ। आव २०१०/११ को २ प्रतिशतको तुलनामा २०११/१२ मा बढ्दो विश्वव्यापी अन्न उपभोगलाई न्यूनिकरण गर्दै १.२ प्रतिशतमा ल्याइए तापनि आव २०११/१२ मा अन्नको आपूर्ति र मागको सन्तुलनमा संकुचन आउने अनुमान छ। आव २०११/१२ मा अन्तर्राष्ट्रिय स्तरमा उच्च मूल्य कायमै रहने र अस्थिर रहने अनुमान छ ("बाली पूर्वानुमान तथा खाद्यान्नको अवस्था", FAO २०११)।

चित्र १. भौगोलीक क्षेत्रका आधारमा मकै उत्पादन सम्बन्धि घरधुरीहरूको अवधारणा



बसाईसराइको अवस्था

बसाईसराइ निरन्तर रूपमा जीविकोपार्जनको एक महत्वपूर्ण क्रियाकलाप बनेको छ र ३२ प्रतिशत घरधुरीहरूले आफ्ना परिवारका सदस्यहरूलाई कामका लागि बसाईसराइ पठाएको बताएका छन्। नेपाल भर विप्रेषणले घरधुरीको आम्दानीको २० प्रतिशत अंश ओगटेको छ र आम्दानीका श्रोतहरूमा यो बाली उत्पादन र ज्यालादारी काम पछि तेस्रो स्थानमा आउँदछ। पहाडी तथा हिमाली क्षेत्रमा यसले आम्दानीको अर्ध बढी अंश ओगटेको छ र ज्यालादारी काम पछि दोस्रो स्थानमा आउँदछ।



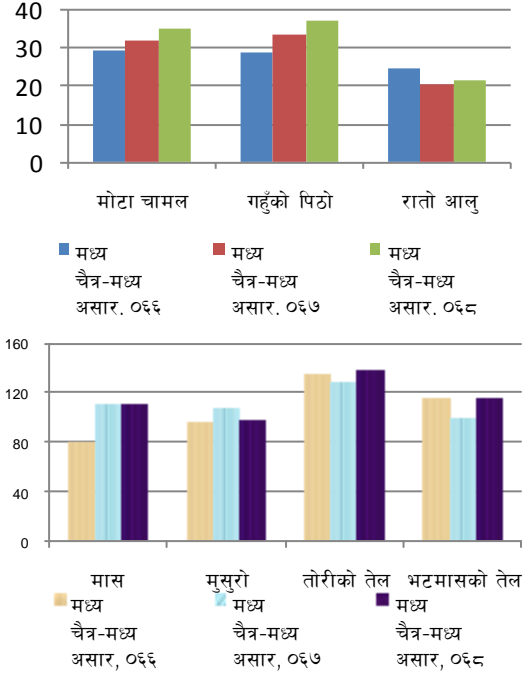


नेपाल खाद्य सुरक्षा बुलेटिन, अंक-३२

खाद्य सुरक्षाका मुख्य पक्षहरू

बजारको अवस्था

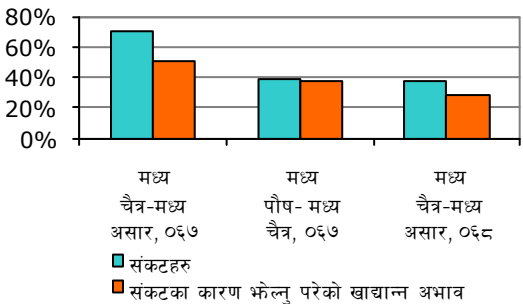
चित्र ३. मुख्य खाद्य वस्तुहरूको मूल्य, मध्य चैत्र-मध्य असार, २०६६/६७/६८



- नेपाल राष्ट्र बैंक द्वारा २०६८ जेठ महिनामा प्रकाशित प्रतिवेदन अनुसार उपभोक्ता मूल्य सूचकाङ्कमा वर्षेनी हुने स्फीतिमा वृद्धि भई ८.८ प्रतिशत पुग्यो जुन गत वर्ष सोही समयमा ८.२ प्रतिशत थियो भने खाद्यान्न तथा पेय पदार्थको मूल्य सूचकाङ्क १४.३ प्रतिशतका दरले वृद्धि भयो । तरकारी तथा अन्नहरूको मूल्य सूचकाङ्क क्रमशः ४६.६ प्रतिशत र १०.४ प्रतिशतका दरले वृद्धि भयो ।
- हिउँदे बालीको राम्रो उत्पादनका कारण प्रायः पहाडी तथा हिमाली जिल्लाहरूमा खाद्यान्न सँचितीमा सापेक्षिक रूपमा सुधार आएको छ । जेठ महिनामा भएका धेरै बन्दहरूका कारण यातायात अवरुद्ध भएतापनि प्रायः खाद्य वस्तुहरूको मूल्य परिवर्तन सामान्य दायरा भित्र रह्यो ।
- गत तीन वर्षको अवधिमा मोटा चामल र गहूँको पिठो जस्ता मुख्य खाद्य वस्तुहरूको मूल्य निरन्तर वृद्धि भएको छ भने अन्य खाद्य वस्तुहरूको मूल्य घटबढ भएको छ (चित्र ३) ।
- आधारभूत खाद्य वस्तुहरूको मूल्य सामान्यतया कात्तिक मंसिरमा भिन्नाइने आगामी बाली (मकै र धान) नभित्र्याए सम्म निरन्तर वृद्धि हुने अनुमान छ । ईन्धन (डिजेल र मट्टितेल) को मूल्यमा हालै भएको वृद्धिले खाद्यान्न मूल्यमा पनि वृद्धि गराउने अनुमान छ । भविष्यमा हुने कुनै पनि किसिमको बन्द हडताल विशेष गरी नया सन्विधानको अन्तिम म्याद अर्थात भदौको मध्यतिर हुन सक्ने बन्दका साथै मनसुनी वर्षाले बजार सञ्चालनमा असर पार्ने अनुमान छ ।
- विश्व खाद्य कार्यक्रमका फिल्ड मानिटरहरूका अनुसार, मनसुनी वर्षाका कारण आएको पहिरोले कर्णाली राजमार्ग अवरुद्ध भएको छ । जसले खाद्यान्न आपूर्तिमा अवरोध ल्याउनाले सो क्षेत्रको खाद्यान्न मूल्यमा वृद्धि गराउने अनुमान छ ।

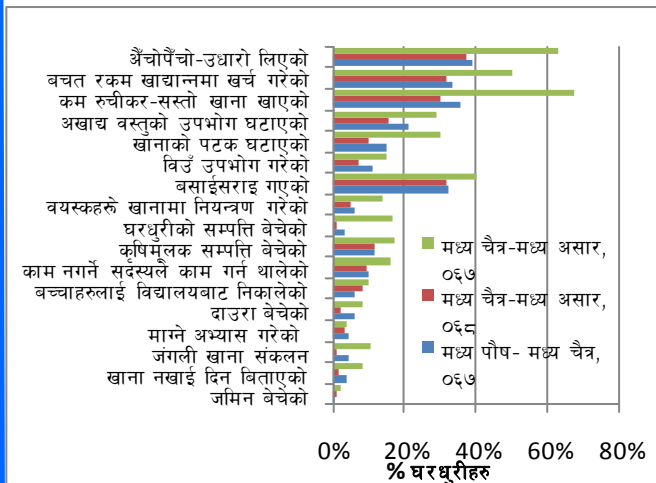
घरधुरीको खाद्य सुरक्षा अवस्था

चित्र ४. खाद्य सुरक्षा र संकट

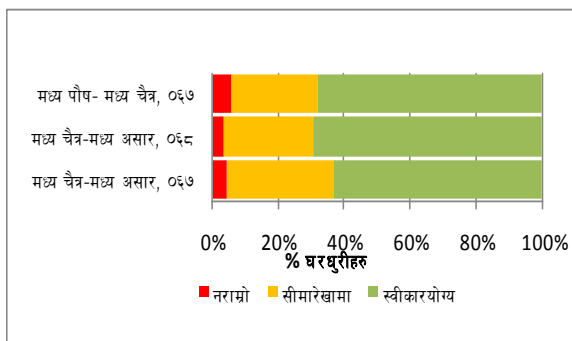


- नेपाल भर समग्र खाद्य सुरक्षामा आएको सुधारलाई प्रतिबिम्बित गर्दै घरधुरीको खाद्य सुरक्षा सूचकहरूले गत अनुगमन अवधिका साथै गत वर्ष सोही अवधिको तुलनामा हाल सकारात्मक परिवर्तन आएको देखाएको छ; जस अनुसार कम अनुपातमा घरधुरीहरूले संकट र संकटका कारण हुने खाद्यान्न अभावहरू भोग्नु परेको रिपोर्ट छ (चित्र ४); ठूलो अनुपातमा घरधुरीहरूले स्वीकारयोग्य आहार उपभोग गरेका छन् (चित्र ५); गत वर्ष यही समयको तुलनामा अँचोपँचो गर्ने, कम रूचीकर खाना माथि निर्भर हुने, र बचत रकम खाद्यान्न खरीदमा खर्चेने जस्ता गम्भिर खालका निर्वाह पद्धतिहरू अपनाउने घरधुरीहरूको संख्यामा पनि २० प्रतिशत भन्दा बढीले कमी आएको छ (चित्र ६) ।
- खाद्य सुरक्षाको सुधारको यो अवस्था आफ्नै उत्पादन केवल १.५-२ महिनाका लागि मात्र पर्याप्त हुने विशेष गरी मध्य तथा सुदूर पश्चिमी पहाडी तथा हिमाली जिल्लाहरूका घरधुरीहरूमा भने निश्चित छोटो समय सम्मका लागि मात्र कायम रहने अनुमान छ ।

चित्र ६. निर्वाह पद्धति तुलनात्मक अध्ययन



चित्र ५. खाद्य उपभोग समूह



*विश्व खाद्य कार्यक्रमले खाद्य उपभोग समूह निकाल्नका लागि प्रयोग गरेको विधि विस्तृत रूपमा निम्न (NeKSAP) गुगल थ्रु बिबुतीय ठेगानामा हेर्न सकिनेछ

<https://docs.google.com/viewer?a=v&pid=sites&srcid=ZGVmYXVsdGRvRvWfPbnxuZWZvb2RzZWVhZDZ3ZG96NWFwYWE1M2E0ZjFkNjNjNQ>



नेपाल खाद्य सुरक्षा बुलेटिन, अंक-३२

खाद्य सुरक्षा पूर्वानुमान र जिल्लास्तरीय प्रतिवेदन

खाद्य सुरक्षा पूर्वानुमान

- देश भर वर्षे बाली मकै र धान राम्ररी हुकीरहेको छ र उत्पादन पूर्वानुमान सकारात्मक छ । पूर्वी पहाडी तथा हिमाली जिल्लाहरूमा साउनबाट मकै बाली भित्र्याइनेछ जसले खाद्य सुरक्षा अवस्थामा सुधार ल्याउनमा योगदान पुऱ्याउनेछ । सुदूर पश्चिमी पहाडी तथा हिमाली क्षेत्र र कर्णाली क्षेत्रमा भने मकै र धान बाली क्रमश असोज र कात्तिक महिनामा भित्र्याइनेछ । अतः विशेष गरी अतिरिक्त आम्दानीका अवसरहरू र बजार पहुँच सीमित भएका क्षेत्रहरूमा भने खाद्य सुरक्षा अवस्था विग्रने अनुमान छ ।
- मध्य तथा सुदूर पश्चिमी पहाडी तथा हिमाली जिल्लाहरूमा वर्षे बाली लगाए पश्चात परम्परागत मौसमी बसाईसराइ सुरु हुनेछ । बसाईसराइ गएका मानिसहरू असोज महिनाको मध्यतिर अर्थात दशैँको मुखमा विप्रेषण रकम लिएर फर्कने छन् ।
- हिमाली क्षेत्रहरूमा याशागुम्बा संकलनको मौसम सकिएको छ । दार्चुला, बझाङ, डोल्पा, मुगु, जुम्ला, रुकुम, जाजरकोट, मनाङ र गोरखा जिल्लाका घरधुरीहरूका लागि याशागुम्बा बेचबिखनले घरधुरीको आम्दानीमा उल्लेख्य भूमिका खेल्दछ । भदौ महिनामा यसको बेचबिखन हुन्छ र सो समयमा बजार मूल्यको आधारमा घरधुरीहरू लाभान्वित हुनेछन् ।
- यदि राजनीतिक दलहरू सम्बिधान लेखनको प्रक्रियालाई अगाडी बढाउनका लागि साझा समझदारीमा नआएमा भदौ महिनाको मध्यतिर बाट बन्द हडतालहरू हुने सम्भावना छ । यसले बजारको आपूर्ति र सञ्चालनमा असर पुऱ्याई घरधुरीको खाद्यान्न पहुँचमा नकारात्मक प्रभाव पार्नेछ ।
- मनसुनी वर्षाको मात्रा र तीव्रता अझ बढ्दै गएमा बाढी तथा पहिरो जस्ता प्राकृतिक प्रकोपका गम्भिर घटनाहरू घट्ने अनुमान छ ।
- मनसुनी वर्षाका कारण हिउँदे सडकहरूमा अवरोध आएको हुनाले कर्णाली क्षेत्र, सुदूर पश्चिमी क्षेत्र र अन्य ग्रामीण क्षेत्रका बजारहरूमा आएको व्यवधान कायमै रहने छ ।
- आउँदो बाली नभित्र्याएसम्म खाद्यान्न मूल्य निरन्तर वृद्धि भइरहने अनुमान छ (मकै र धान बाली असोज महिनाबाट भित्र्याउनका लागि तयार हुनेछ) ।

विस्तृत खाद्य सुरक्षा जानकारी

नेपाल खाद्य सुरक्षा अनुगमन प्रणाली (NeKSAP) ले हाल नेपालभर ७२ जिल्लाहरूको नियमित अनुगमन गर्दछ । यहि सूचनाहरूले यस बुलेटिनको लागि सूचना सामाग्री जुटाउँदछ । हरेक जिल्लाको पूर्ण खाद्य सुरक्षा बुलेटिन अंग्रेजी र नेपालीमा NeKSAP को निम्न गुगल साईटको विद्युतिय ठेगानामा हेर्न सकिनेछ; <http://sites.google.com/site/nefoodsec/home> । केही गम्भिर खाद्य असुरक्षित जिल्लाहरू को बुलेटिन भने यसै मुख्य बुलेटिन साथ संलग्न गरिएको छ ।

समूह १. कर्णाली

डोल्पा
हुम्ला
जुम्ला
कालिकोट
मुगु

समूह २. पश्चिमी पहाडी तथा हिमाली जिल्लाहरू

अछाम
बझाङ
बाजुरा
बैतडी
डडेल्धुरा
दार्चुला
डोटी

समूह ३. राप्ति- भेरी पहाडी जिल्लाहरू

दैलेख
जाजरकोट
प्युठान
रोल्पा
रुकुम
सल्यान
सुर्खेत

समूह ४. पश्चिमी तराई

कञ्चनपुर
कैलाली
बर्दिया
बाँके
दाङ
कपिलवस्तु
रुपन्देही

समूह ५. पूर्वी तराई

नवलपरासी
चितवन
पर्सा
बारा
रौतहट
सर्लाही
महोत्तरी
धनुषा
सप्तरी
सिरहा
सुनसरी
मोरङ
भापा

समूह ६. पश्चिमी पहाडी तथा हिमाली जिल्लाहरू

गोरखा
लम्जुङ्ग
तनहु
अर्घाखाँची
गुल्मी
पाल्पा

समूह ७. मध्य पहाडी तथा हिमाली जिल्लाहरू

स्याङ्जा
पर्वत
बाजुरा
म्याग्दी
मुस्ताङ
मनाङ्ग
कास्की

समूह ८. पूर्वी पहाडी तथा हिमाली जिल्लाहरू

सिन्धुली
रामेछाप
दोलखा
सिन्धुपाल्चोक
काभ्रेपलाञ्चोक
नुवाकोट
रसुवा
मकवानपुर
धादिङ्ग

समूह ९. पूर्वी पहाडी तथा हिमाली जिल्लाहरू

ताप्लेजुङ
पाँचथर
संखुवासभा
इलाम
ओखलढुङ्गा
खोटाङ
धनकुटा
उदयपुर
सोलुखुम्बु
भोजपुर
तेह्रथुम

यो खाद्य सुरक्षा बुलेटिन निम्न सूचनाको आधारमा तयार पारिएको हो; (१) १०४६ घरधुरीहरू (पहाडः ४३२; हिमालः २८९; तराईः ३२५ घरधुरीहरू) बाट नेपाल खाद्य सुरक्षा अनुगमन प्रणाली (NeKSAP) को मध्य चैत्र देखि मध्य असार २०६८ सम्मको अनुगमन अवधिमा संकलित तथ्याङ्क, (२) NeKSAP द्वारा ७२ जिल्लाहरूमा सञ्चालित जिल्ला खाद्य सुरक्षा संजाल भेला, र (३) अन्य सान्दर्भिक सूचनाका श्रोतहरू ।



यो परियोजना युरोपियन युनियन अन्तर्गत खाद्य सहयोग कोषको सहयोगमा संचालित छ । यस बुलेटिनमा प्रकाशित विचारहरूले युरोपियन कमिसनको विचारहरूलाई प्रतिबिम्बित गर्दछ, भन्ने कुनै जरुरी छैन ।



नेपाल खाद्य सुरक्षा अनुगमन प्रणाली
Nepal Khadya Surakhya Anugaman Pranali (NeKSAP)
Nepal Food Security Monitoring System





नेपाल खाद्य सुरक्षा बुलेटिन, अंक-३२

NeKSAP परियोजना ताजा जानकारी

कृषि तथा सहकारी मन्त्रालय र विश्व खाद्य कार्यक्रम द्वारा संयुक्त रूपमा सञ्चालित नेपाल खाद्य सुरक्षा अनुगमन प्रणाली सवलीकरण परियोजना

कृषि तथा सहकारी मन्त्रालय र विश्व खाद्य कार्यक्रमले “नेपाल खाद्य सुरक्षा अनुगमन तथा विश्लेषण प्रणाली सवलीकरण” परियोजनाको अवधि २०६८ कात्तिक सम्मका लागि थप गर्दै संशोधित सम्झौता पत्रमा हस्ताक्षर गरेका छन्। कृषि तथा सहकारी मन्त्रालय र विश्व खाद्य कार्यक्रम द्वारा यो परियोजना यूरोपियन युनियनको खाद्य सहयोग कोषको सहयोगमा २०६७ कात्तिक १२ देखि पाँच महिनाको अवधिका लागि (२०६८ वैशाख १७ सम्म) कार्यान्वयन गरिएको थियो। विश्व खाद्य कार्यक्रमले दोस्रो चरणको परियोजनाका लागि प्रस्ताव पेश गरिसकेको र यूरोपियन युनियनले सो परियोजना प्रस्तावको समिक्षा गरिरहेकोछ।

परियोजना सहयोग अन्तर्गत विश्व खाद्य कार्यक्रमले २०६८ जेठ १९ गतेका दिन कृषि तथा सहकारी मन्त्रालयलाई सूचना प्रविधिको सामग्रीहरू हस्तान्तरण गर्‍यो। सो सामग्री रु. ८३,२५,७०० (११६,८०० अमेरिकी डलर) रकम बराबरको थियो जसमा कम्प्युटर, यूपिएस, सभर, क्यामरा, प्रिन्टर-फोटोकपी-फ्याक्स-स्क्यानर सहितको फोर-इन-वन् सेट र कार्टिजहरू थिए। पाँच क्षेत्रीय कृषि निर्देशनालय र ७२ जिल्लाका जिल्ला कृषि विकास कार्यालयहरूलाई सूचना सामग्रीको भिन्न भिन्न सेट प्रदान गरिएको थियो। सामग्री हस्तान्तरणको अवसरमा कृषि तथा सहकारी मन्त्रालयका सचिव श्री नाथु प्रसाद चौधरीले भन्नु भयो, “यो प्राविधिक सहयोगले साँचो अर्थमा खाद्य सुरक्षा अनुगमन र विश्लेषण कार्यको फिल्ड स्तरमा गरिने क्रियाकलापलाई सवलीकरण गर्नेछ। खाद्य सुरक्षा अनुगमन र विश्लेषणको क्षेत्रमा कृषि तथा सहकारी मन्त्रालय/यूरोपियन युनियन/विश्व खाद्य कार्यक्रमले प्रतिबद्धताका साथ सहकार्य गरिरहेका छन् भन्ने कुराको यो एउटा राम्रो संकेत पनि हो। म यूरोपियन युनियन र विश्व खाद्य कार्यक्रमलाई नेपाल सरकारका लागि तपाईंहरूले गर्नु भएको यो सहयोगका लागि आभार प्रकट गर्दछु।”



सूचना सामग्रीहरू हस्तान्तरणका लागि वाहनमा राखिदै।



विश्व खाद्य कार्यक्रमका उप निर्देशक कृषि तथा सहकारी मन्त्रालयका सचिवज्यूलाई सूचना सामग्री हस्तान्तरण गर्दै, बाँया पट्टी यूरोपियन युनियन खाद्य सहयोग कोषका कार्यक्रम व्यवस्थापक।



यो परियोजना यूरोपियन युनियन अन्तर्गत खाद्य सहयोग कोषको सहयोगमा संचालित छ। यस बुलेटिनमा प्रकाशित विचारहरूले यूरोपियन कमिसनको विचारहरूलाई प्रतिबिम्बित गर्दछ भन्ने कुनै जरुरी छैन।