



# नेपाल खाद्य सुरक्षा बुलेटिन

अंक-३०, माघ २०६७



## वर्तमान अवस्थाको समिक्षा

यो अंकमा मध्य आश्विन-मध्य पौष २०६७ सम्मको अवधिमा समवेश गरिएको छ जुन धान, मकै र कोदो जस्ता मुख्य वर्षे वाली भिन्ड्याइने समय हो। नेपाल भर समग्र खाद्य सुरक्षा अवस्था स्थिर रहेको रिपोर्ट छ। प्राय जसो पूर्वी, मध्य र पश्चिमी हिमाली तथा पहाडी क्षेत्रहरूका साथै सम्पूर्ण तराई क्षेत्र सामान्यतया खाद्य सुरक्षित छन्। दिर्घकालिन खाद्य असुरक्षाको स्थिती भएको मध्य तथा सुदूर पश्चिमी पहाडी तथा हिमाली जिल्लाहरूमा पनि कम वा मध्यमस्तरीय खाद्य असुरक्षित अवस्था रहेको रिपोर्ट छ। सन् २००६ को मध्यतिरबाट पहिलो पटक खाद्य सुरक्षा चरण वर्गिकरण प्रणाली लागू गरिए यताका वर्षहरूमा यो नै सबै भन्दा राम्रो समयको रूपमा देखा परेको छ। खाद्य सुरक्षा अवस्थामा मौसमी रूपमा आएको यो सुधार विशेष गरी २०६७ वैशाखमा भएको सामान्य हिउँदे वाली उत्पादन र तत्पश्चात यही वर्षको वर्षे वालीको राम्रो उत्पादनले गर्दा भएको हो।

कृषि तथा सहकारी मन्त्रालयद्वारा २०६७ मंसिर महिनामा प्रकाशित केही प्रमुख वर्षे वालीहरूको प्रारम्भिक उत्पादन अनुमान अनुसार गत वर्षको तुलनामा २०६७ सालमा वर्षे वाली धान र मकैको उत्पादनमा क्रमश ११ र ११.५ प्रतिशतले तथा कोदोको उत्पादनमा १ प्रतिशतले बृद्धि भयो। मनसुनी वर्षा ढिलो आरम्भ भएता पनि मध्य श्रावण देखि मध्य आश्विन सम्म सक्रिय वर्षा हुनाले वालीमा राम्रो सिचाई भयो। सप्तरी, सिरहा, महोत्तरी, धनुषा, दैलेख, मुगु, डडेल्धुरा, बाजुरा र डोटी जिल्लाका केही भागहरूमा भने वर्षा नहुनुका साथै वाढी र असिना जस्ता स्थानीयरूपमा भएका प्राकृतिक प्रकोपहरूले गर्दा वर्षे वाली उत्पादन नराम्ररी वा मध्यम रूपमा नोक्सानी भएको रिपोर्ट छ। पूर्वी तराईका केही भागहरू, विशेष गरी सप्तरी र सिरहा जिल्लामा, वर्षा नहुनाका साथै सिचाई सुविधाको कमीले गर्दा उल्लेख्य रूपमा (क्रमश ५० प्रतिशत र ३० प्रतिशत) धानको खेत बाँफो रहेको थियो।

यो प्रतिवेदन अवधिमा ताप्लेजुड, तेह्रथुम, संखुवासभा, पाँचथर र भोजपुर जस्ता पूर्वी पहाडी तथा हिमाली जिल्लाहरू अलैंचीको उत्पादन र बेचबिखनबाट लाभान्वित भए। ताप्लेजुडमा यसको उत्पादन ३० प्रतिशतले बृद्धि भएको, र यसको विक्रीमूल्य पनि गत वर्षको तुलनामा ५ गुणाले बढेको थियो।

कर्णाली क्षेत्रका मानिसहरूले याशांगुम्बा, स्याउ, र ओखरको बेचबिखनबाट निरन्तर रूपमा राम्रो आमदानी गरिरहेका छन्। भाद्र महिनामा तिब्बती नाका खुल्ला नै नाका नजिक बसोबास गर्ने मानिसहरूलाई खाद्यान्न पुनर्साँचिती गर्न सहयोग पुगेको थियो। हुम्ला, डोल्पा र मुगुका उत्तरी भेगका १२ गाविसका करिब ३,२४० घरधुरीहरूलाई चिन सरकारले करिब एक महिना उपभोग गर्न पुग्ने खाद्य सहयोग उपलब्ध गराएको थियो। मुख्य बजारहरूमा खाद्य साँचिती पर्याप्त रहेको र मूल्य पनि स्थिर रहेको रिपोर्ट छ। यद्यपि, कर्णालीको अधिकांश क्षेत्रमा भने हिमपातका कारण सडक र बाटाघाटाहरू अवरुद्ध हुन सक्ने र तत्काल कुनै वाली नभिन्ड्याइने हुनाले घरधुरी साथै बजारको खाद्य साँचितीमा कमी आई पौष देखि चैत्र महिनाको अवधिभर अवस्था विग्रन सक्ने अनुमान छ।

सुदूर पश्चिमी पहाडी तथा हिमाली जिल्लाहरूमा गत अनुगमन अवधि यता छोटो समयका लागि भए पनि खाद्य सुरक्षा अवस्थामा उल्लेख्य सुधार आएको रिपोर्ट छ जुन मुख्यत सामान्य वर्षे वाली उत्पादनका कारण भएको मान्न सकिन्छ। यद्यपि, वाह्य सहयोग उपलब्ध हुने सम्भावना नभएका क्षेत्रहरूमा भने आउँदो अनुगमन अवधिमा अवस्था विग्रने अनुमान छ।

जिल्ला खाद्य सुरक्षा सञ्जाल NeKSAP ले पूर्वी र सुदूर पश्चिमी क्षेत्रका दुई जिल्ला (सप्तरी र बैतडी) का ३३ गाविसहरू उच्चतम खाद्य असुरक्षा (चरण ३) को मारमा परेको पहिचान गरेको छ।

## खाद्य सुरक्षा अवस्था संक्षेपमा

खाद्य सुरक्षा समूह (Cluster)	हालको अवस्था	अघिल्लो अवधिबाट परिवर्तित	३ महिनाको पूर्वानुमान	६ महिनाको पूर्वानुमान
१. कर्णाली	●	↑	↓	↑
२. सुदूर पश्चिमी पहाडी तथा हिमाली जिल्लाहरू	●	↑	↓	↑
३. राप्ति-भेरी पहाडी जिल्लाहरू	●	↑	→	→
४. पश्चिमी तराई	●	→	→	→
५. मध्य र पूर्वी तराई	●	→	→	→
६. पश्चिमी पहाडी तथा हिमाली जिल्लाहरू	●	→	→	→
७. मध्य पहाडी तथा हिमाली जिल्लाहरू	●	↑	→	→
८. पूर्वी पहाडी तथा हिमाली जिल्लाहरू	●	→	→	→
खाद्य असुरक्षित जनसंख्या	३४ लाख	→	→	→

**वर्गिकरण पद्धति** वर्गिकरण सम्बन्धि विस्तृत जानकारीका लागि पृष्ठ २मा हेर्न सकिनेछ।

- सामान्य खाद्य सुरक्षित अवस्था
- उच्चतम खाद्य असुरक्षित अवस्था
- मानवीय आपतकालीन/भोकमरीको अवस्था
- मध्यमस्तरीय खाद्य असुरक्षित अवस्था
- गम्भीर खाद्य असुरक्षित अवस्था

वर्षे वाली उत्पादन राम्रो भएको र याशांगुम्बा, स्याउ, ओखर र अलैंची जस्ता नगदे वालीहरूबाट राम्रो आमदानी भएकोले देशभर छोटो अवधिमा खाद्य सुरक्षा अवस्थामा सुधार आएको छ।

यद्यपि कर्णालीका अधिकांश भाग र सुदूर पश्चिमी पहाडी तथा हिमाली जिल्लाहरूका केही भागहरूमा भने घरधुरी र बजारको खाद्य साँचिती कम हुँदै जाने र तत्काल कुनै वाली नभिन्ड्याइने साथै हिमपातका कारण बजार पहुँचमा बाधा पुग्ने हुनाले आउँदो अनुगमन अवधिमा अवस्था विग्रने अनुमान छ।

देशका बाँकी भागहरूमा भने खाद्य सुरक्षा अवस्था यथावत रहने अनुमान छ। हिउँदे वाली राम्ररी हुँकीरहेको र स्थिति यस्तै रहेमा उत्पादन सामान्य हुने अनुमान छ।



नेपाल खाद्य सुरक्षा अनुगमन प्रणाली  
Nepal Khadhyo Surakhya Anugaman Pranali (NeKSAP)  
Nepal Food Security Monitoring System

\*विश्व खाद्य कार्यक्रमले खाद्य असुरक्षित जनसंख्या निकाल्नका लागि प्रयोग गरेको विधि विस्तृत रूपमा निम्न (NeKSAP) गुगल ग्रुप विद्युतीय ठेगानामा हेर्न सकिनेछ: <https://docs.google.com/viewer/a=v&pid=sites&srcid=ZGVmYXVsdGRvWFBpbXVZVWZv2R2ZWN8Z3g6NWJfYWE1M2E0ZJFkNjNjNQ>



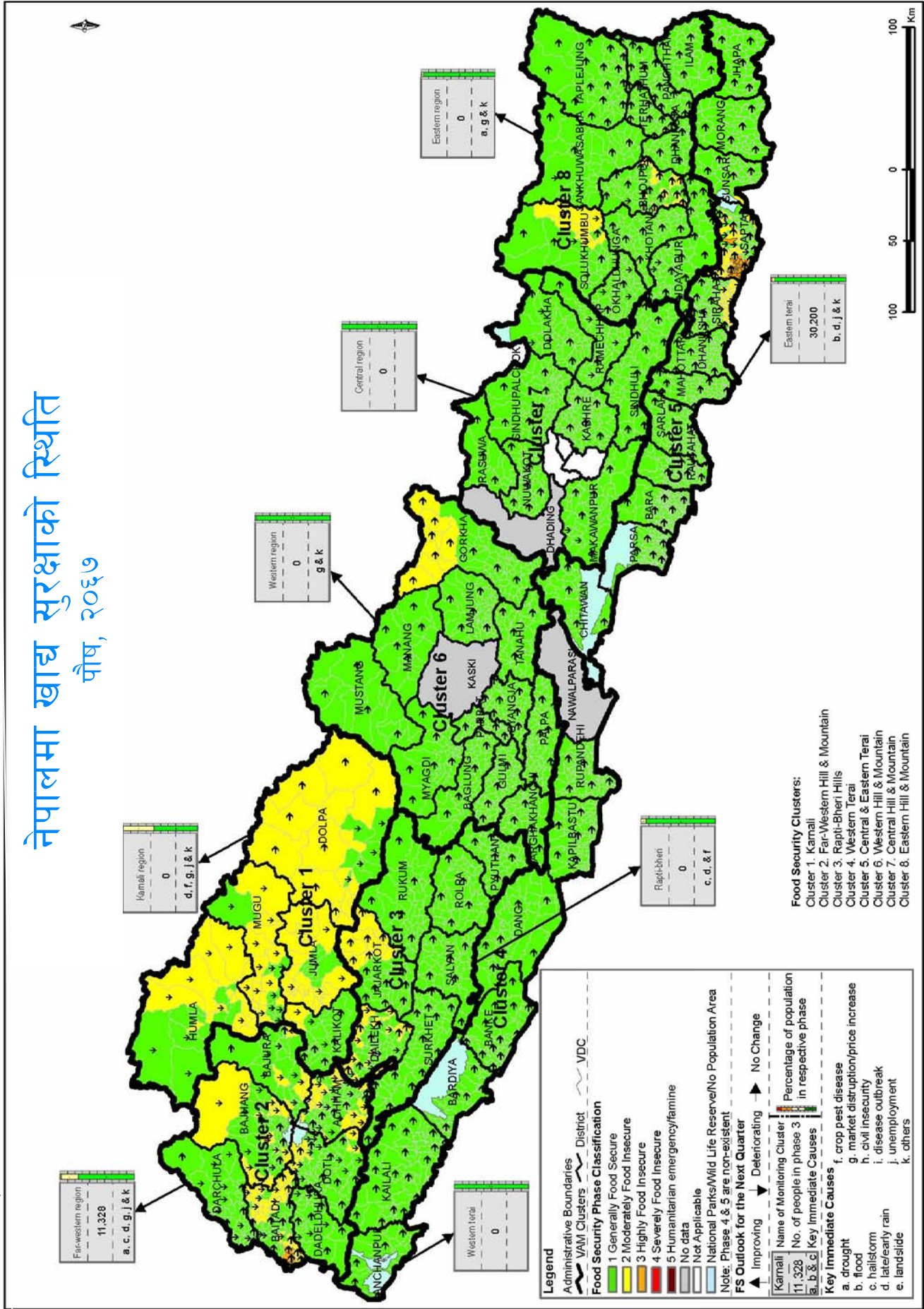
# नेपाल खाद्य सुरक्षा बुलेटिन, अंक-३०

## राष्ट्रिय रुपमा खाद्य सुरक्षा स्थिति

नक्सा १.

### नेपालमा खाद्य सुरक्षाको स्थिति

पौष, २०६७



A3 size को राष्ट्रिय स्तरमा खाद्य सुरक्षा नक्सा NeKSAP को निम्न गुगल ग्रुप विद्युतीय ठेगानामा

उपलब्ध गराइएको छ; <http://sites.google.com/site/nefoodsec/home/food-security-phase-classification-maps>



# नेपाल खाद्य सुरक्षा बुलेटिन, अंक-३०

## उच्चतम् तथा गम्भिर खाद्य असुरक्षित जनसंख्या

### उच्चतम् तथा गम्भिर खाद्य असुरक्षित जनसंख्या

विश्व खाद्य कार्यक्रमको अनुमान अनुसार नेपालभर तीव्र भोकमरीबाट पीडित मानिसहरूको संख्या ३४ लाख\* छ। जस अन्तर्गत ४ लाख ५० हजार मानिसहरू मध्य तथा सुदूर पश्चिमी पहाडी तथा हिमाली जिल्लाहरूमा बसोबास गर्दछन्। देशभर खाद्य असुरक्षित मानिसहरूको जनसंख्या उल्लेख्य रूपमा घटेको छ (खाद्य सुरक्षा बुलेटिन २९, कात्तिक २०६७)। यो मुख्यतः २०६७ वैशाखमा भएको सामान्य हिउँदे बाली उत्पादन र तत्पश्चातको वर्षे बालीको राम्रो उत्पादन, गैर काष्ठ वन पैदावार र नगदे बालीको बेचबिखन, तिब्बति नाका खोलिनु र चिन सरकारबाट प्राप्त खाद्यसहयोग जस्ता अन्य बाह्य सहयोगका कारण भएको हो।

तल दिइएको तालिकामा नेपालका खाद्य असुरक्षित जिल्लाहरू (जिल्ला खाद्य सुरक्षा संजालको रिपोर्ट अनुसार) मा बसोबास गर्ने उच्चतम्/गम्भिर अवस्थाको खाद्य असुरक्षितको मार खेपिरहेका जनसंख्याको अनुमानित तथ्याङ्क प्रस्तुत गरिएको छ। खाद्य असुरक्षितको यस्तो अवस्थामा घरधुरीहरूले कम गुणस्तरीय एवं कम रुचीकर खाद्यान्न उपभोग गर्ने र गम्भिर तथा चाँडै परिपूर्ति नहुने खालका जस्तै: खाद्य उपभोगको मात्रा घटाउने, अत्यधिक रूपमा अँचोपैचो गर्ने साथै चल अचल सम्पत्तिको बेचबिखन गर्ने जस्ता निर्वाह पद्धतीहरू अपनाइरहेका छन्। जिल्ला खाद्य सुरक्षा संजालले बैतडी (सुदूर पश्चिमी पहाडी तथा हिमाली जिल्ला) र सप्तरी (मध्यपूर्वी तराई) का खाद्य सुरक्षा चरण ३ मा वर्गिकृत गाविसहरूमा बसोबास गर्ने ४९,५०० मानिसहरू उच्चतम् खाद्य असुरक्षित भएको पहिचान गरेको छ। विश्व खाद्य कार्यक्रम द्वारा वर्गिकृत ३४ लाख खाद्य असुरक्षित मानिसहरूमा खाद्य सुरक्षा चरण १ र २ मा पर्ने गाविसहरूमा बसोबास गर्ने मानिसहरू पनि पर्दछन्।

प्रभावित जिल्ला/गाविसहरू	उच्चतम् खाद्य असुरक्षित	गम्भिर खाद्य असुरक्षित	जिल्लाको कुल जनसंख्यामा खाद्य असुरक्षित जनसंख्याको %
	तेस्रो चरण	चौथो चरण	
<b>समूह २. सुदूर पश्चिमी पहाडी तथा हिमाली जिल्लाहरू</b>			
<b>बैतडी:</b> पञ्चेश्वर, महाकाली, कुलाउ, आमचौर र शिवनाथ	११,३००	०	४.३ %
<b>समूह ५. मध्य तथा पूर्वी तराई</b>			
<b>सप्तरी:</b> लोहजारा, तेरहुता, फूलकही, पटेर्वा, धनगढी, इनरुवाफूलवरिया, मलहनिया, खडकपुर, कविलाशा, मैनासहस्रबाहु, मनराजा, मौवाह, नेगडा, पाटो, टिकुलिया, रामनगर, रौतहट, सर्शवार, सिस्वा, तराही, काचन, अर्नाहा, बोडेबसाइन, देउरी, बनौला, बनौली, बेलही, र भुतही	३०,२००	०	४.३ %
<b>यस अनुगमन अवधिको कूल जम्मा</b>	४१,५००	०	
<b>गत अनुगमन अवधिको कूल जम्मा</b>	३७६,४००	०	
<b>गत वर्ष यही अनुगमन अवधिको कूल जम्मा</b>	३६४,०००	३९,५००	
<b>फरक:</b>			
<b>गत अनुगमन अवधि</b>	-९०.० %	०	
<b>गत वर्ष यही अनुगमन अवधि</b>	-८८.६ %	-९०० %	

#### खाद्य सुरक्षा चरण वर्गिकरण :

- पहिलो चरण. सामान्यतया खाद्य सुरक्षित अवस्था- घरधुरीहरू संग खाद्यान्नको सुरक्षित पहुँच भएको।
- दोस्रो चरण. मध्यमस्तरीय खाद्य असुरक्षित अवस्था- घरधुरीका सदस्यहरूले उनीहरूको खाद्यान्न उपभोग घटाई क्यालोरी र पोषीलो खानाको उपभोग केहि मात्रामा मात्र पर्याप्त रहेको। यसको साथसाथै घरधुरीले पैसा सापट लिने र गैर उत्पादन मुलक सम्पत्तिहरूको बेचबिखन गर्ने जस्ता निर्वाह पद्धती अपनाएको।
- तेस्रो चरण. उच्चतम् खाद्य असुरक्षित अवस्था- घरधुरीका सदस्यहरूले उनीहरूको खाद्यान्न उपभोग उल्लेख्य रूपमा घटाई क्यालोरी र पोषीलो खानाको उपभोग अत्यधिक रूपमा घटेको। यसको साथसाथै घरधुरीले उत्पादन मुलक सम्पत्तिहरूको बेचबिखन र बच्चाहरूलाई विद्यालयबाट छुटाउने जस्ता परिपूर्ति गर्न नसकिने खालको निर्वाह पद्धती अपनाएको।
- चौथो चरण. गम्भिर खाद्य असुरक्षित अवस्था- घरधुरीका सदस्यहरूले उनीहरूको खाद्यान्न उपभोग उल्लेख्य रूपमा घटाई क्यालोरी र पोषीलो खानाको उपभोग अत्यधिक रूपमा घटेको। घरधुरी संग सिमित निर्वाह संयन्त्र बाकी रहेको र अन्तिम सम्पत्ति/ जमिन समेत बेच्ने सम्भावनामा पुगेको।
- पाचौ चरण. मानवीय आपतकालीन/भोकमरीको अवस्था- घरधुरी संग खाद्यान्नको पहुँच प्राप्त गर्ने कुनै अवसर नभएको र यदि बेलेमा वास्ता गरिएन भने भोकमरीको अवस्था तर्फ लैजाने सम्भावना रहेको।

\* खाद्य असुरक्षित जनसंख्याको अनुमान २००९ को प्रक्षेपित जनसंख्यामा आधारित छ।

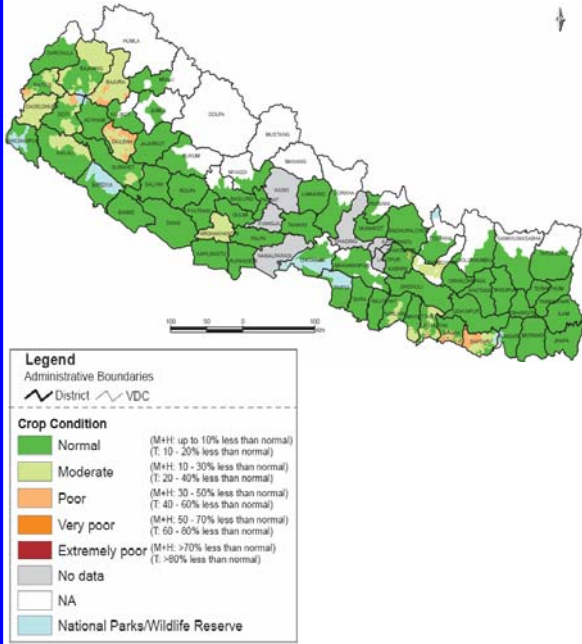


# नेपाल खाद्य सुरक्षा बुलेटिन, अंक-३०

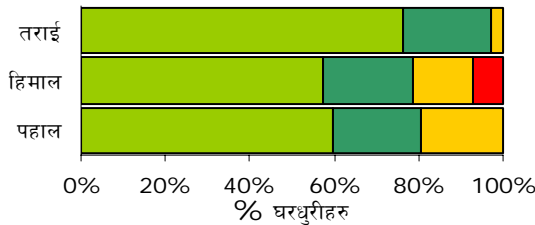
## खाद्य सुरक्षाका मुख्य पक्षहरू

### बालि उत्पादन

नक्शा २: धानको उत्पादन



चित्र २: भौगोलिक क्षेत्रका आधारमा मुख्य वर्षे बालि उत्पादन अवस्था बारे घरघुरीहरूको अनुभव



■ सामान्य ■ मध्यमस्तरीय ■ नराम्रो ■ धेरै नराम्रो

### आन्तरिक अवस्था

• कृषि तथा सहकारी मन्त्रालयद्वारा मंसिर महिनामा प्रकाशित केही प्रमुख वर्षे बालीहरूको प्रारम्भिक उत्पादन अनुमान अनुसार गत वर्षको तुलनामा २०६७ सालमा धानको उत्पादन ११.० प्रतिशतले बृद्धि भई राष्ट्रिय स्तरमा कूल ४४ लाख ६० हजार मे. ट. कायम रहयो। गत वर्षको वर्षाको मौसमको तुलनामा यस वर्ष मकै र कोदोको उत्पादनमा क्रमश ११.५ प्रतिशत र १ प्रतिशतले बृद्धि भई क्रमश २० लाख ७० हजार र ३ लाख मे.ट. उत्पादन भयो। आ. व. २०६६/६७ को वार्षिक खाद्यान्न वासलातमा ३३०,००० मे.ट. खाद्यान्न अभाव भएको रेकर्ड थियो (कृषि तथा सहकारी मन्त्रालय, जुलाई २०१०) भने २०६७/६८ को राम्रो वर्षे बाली उत्पादनले यसमा सुधार आउने अनुमान छ। हिउँदे बाली भिन्ड्याईए पश्चात २०६८ वैशाखमा परिमार्जित अनुमान प्रकाशित हुनेछ। कृषि तथा सहकारी मन्त्रालय, विश्व खाद्य कार्यक्रम र FAO ले पौषको अन्त्यतिर संयुक्त रूपमा बाली अध्ययन कार्य सम्पन्न गरिसकेको छ र सो अध्ययनमा आधारीत प्रतिवेदन वेग्ले प्रकाशीत गरिनेछ।

• राष्ट्रिय स्तरमा समग्र उत्पादन राम्रो भएतापनि स्थानीय स्तरमा भएका प्राकृतिक प्रकोपका कारणले केही क्षेत्रहरूमा भने उच्च मात्रामा बाली नोक्षानी भयो: ढिलो/अपर्याप्त वर्षाले सप्तरी, सिरहा, सुर्खेत, दैलेख, डोटी, डडेलधुरा र बाजुराका केही भागहरूमा धान रोपाईमा गम्भिर प्रभाव पारेको थियो भने बाजुरा र डोटीमा धान र कोदो भिन्ड्याउन तयारी अवस्थामा अंसिनाले क्षती पुऱ्याएको थियो। धान रोपाईको समयमा वर्षा नहुनाले सप्तरीको ५० प्रतिशत भन्दा बढी खेतहरू बाँभो रहेका थिए। यस्तै ढिलो र अपर्याप्त वर्षाका कारण सिरहामा धान उत्पादनमा करिब ४० प्रतिशतले कमी आयो। उत्पादनमा परेको नराम्रो प्रभावले जोखिममा परेका समूहहरूलाई अझ बढी समस्या पारेको छ। यस समूह अन्तर्गत कृषि मजदुरीमा निर्भर रहने भूमिहीन र कम जमिन भएका मानिसहरू पर्दछन्।

• मुख्य हिउँदे बाली गहुँ हाल सम्म राम्रो अवस्थामा हुर्कीरहेको छ। लामो र सक्रिय वर्षाले बाली हुर्कने प्रारम्भिक अवस्थामा योगदान पुऱ्यायो। माघ र फागुन महिनाको अर्धमा पनि वर्षाको आवश्यकता महत्वपूर्ण हुनेछ र हिउँदे बाली उत्पादनलाई विग्रनवाट बचाउन महत्वपूर्ण भूमिका खेल्नेछ।

### क्षेत्रीय, अन्तर्राष्ट्रिय अवस्था

• नेपालको सबै भन्दा ठूलो व्यापारीक मित्र राष्ट्र, भारतले पनि २०१०/२०११ मा राम्रो उत्पादन गर्ने अनुमान गरेको छ। दोस्रो पटक प्रकाशित उत्पादन पूर्वानुमान अनुसार, भारतले २०१०/२०११ अर्धमा अन्न उत्पादनमा २००९/२०१० को तुलनामा ६.४ प्रतिशतले बृद्धि गर्ने र २००८/२००९ को सबै भन्दा बढी २३४.४७ मिलियन मे.ट. उत्पादन भन्दा केही मात्र कम अर्थात २३२.०७ मिलियन मे.ट. अन्न उत्पादन गर्ने अनुमान गरेको छ। राम्रो उत्पादनको बावजूद भारत सरकारले गहुँ र धानको निर्यातमा निरन्तर लगाएको प्रतिबन्ध हटाउने संभावना देखिँदैन।

• FAO का अनुसार २०१० को पछिल्लो विश्वव्यापी अन्न बाली उत्पादन अनुमान २,२२९ मिलियन मे.ट. मा स्थिर छ जुन गत वर्षको भन्दा १.४ प्रतिशतले कम हो तर हाल सम्मको अभिलेखमा भने तेस्रो ठूलो उत्पादन हो। २०१०/२०११ को व्यापार वर्षमा, अन्नको विश्वव्यापी माग र उत्पादनको अवस्थामा व्यापक तनावको स्थिति आउने देखिन्छ, किनकि अन्नको उपभोग उत्पादन भन्दा बढी हुनेछ, जसले गर्दा आउँदा महिनाहरूमा मुख्य अन्नहरूको मूल्यमा तिर बृद्धि हुनेछ। ("बाली पुर्वानुमान तथा खाद्य अवस्था", FAO, डिसेम्बर २०१०)

### बसाईसराइको अवस्था

- धेरै जसो खाद्य असुरक्षित क्षेत्रहरूमा वर्षे बाली भिन्ड्याउने र हिउँदे बाली लगाउने काम सकिए पश्चात मानिसहरू भारत र नेपालका शहरहरूमा ज्यालादारी कामको खोजिमा मौसमी बसाईसराइ जाने गर्दछन्। नेपालमा मानिसहरूले निर्वाहका लागि अपनाउने पद्धतिहरूमा यो एक परम्परागत निर्वाह पद्धति हो र विशेष गरी सुदूर तथा मध्य पश्चिमी पहाडी तथा हिमाली जिल्लाहरूमा यस्को व्यापकता छ। यसपटक देशभर बसाईसराइको अवस्था सामान्य रहेको रिपोर्ट छ जसले अपेक्षाकृत रूपमा स्थिर खाद्य सुरक्षा अवस्था भएको जनाउँदछ।
- वर्षे बाली उत्पादन राम्रो नभएको फलस्वरूप स्थानीय स्तरमा कृषि रोजगारीका अवसरहरू कम भएको वा उपलब्ध नभएको हुनाले सिरहा र सप्तरी जिल्लामा बसाईसराइ जाने मानिसहरूको संख्यामा २०-४० प्रतिशतले बृद्धि भएको रिपोर्ट छ। दैलेखमा मुख्यत वर्षे बाली उत्पादन राम्रो नहुनाले गत वर्षको तुलनामा हाल बाहिरी बसाईसराइ १५ प्रतिशतले बढेको छ।
- सुदूर पश्चिमी पहाडी तथा हिमाली जिल्लाहरूमा गरिवी निवारण कोष र FINNIDA को कार्यक्रमहरू सकिएका हुनाले बसाईसराइ जाने मानिसहरूको संख्यामा १०-२० प्रतिशतले बृद्धि भएको छ भने मुगुमा विश्व खाद्य कार्यक्रमको कामका लागि खाद्यान्न कार्यक्रम सञ्चालन भईरहेको हुनाले बसाईसराइ जाने मानिसहरूको संख्यामा १२ प्रतिशतले कमी आएको छ।







# नेपाल खाद्य सुरक्षा बुलेटिन, अंक-३०

## खाद्य सुरक्षा पुर्वानुमान र जिल्लास्तरीय प्रतिवेदन

### खाद्य सुरक्षा पुर्वानुमान

- मध्य आश्विन देखि मध्य पौष २०६७ को अनुगमन अवधिमा खाद्य सुरक्षा अवस्थामा उल्लेख्य सुधार आएको छ जुन वर्षे बालीको राम्रो उत्पादन र गैर काष्ठ वन पैदावार तथा नगदे बालीको बेचबिखनका कारण भएको हो । विशेष गरी कर्णाली क्षेत्र र सुदूर पश्चिमी पहाडी तथा हिमाली क्षेत्रहरूमा फागुन/चैत्र महिनाबाट अभाव (भोकमरीको) समय सुरु हुने हुनाले अवस्था बिग्रने अनुमान छ; यस समयमा घुरधुरीहरूको खाद्य सँचिती सकिने छ; उच्च हिमाली भेगहरूमा हिमपातका कारण बजार आपूर्तिमा बाधा आउने छ । खाद्य सुरक्षा चरण २ मा परेका र पुर्वानुमानले अवस्था बिग्रन सक्ने देखाएका गाविसहरूको खाद्य सुरक्षा अवस्था भने आउँदो अनुगमन अवधिमा निकटबाट अनुगमन गर्नु पर्ने जरुरी छ । ती गाविसहरू कर्णाली क्षेत्रको मुगु, हुम्ला, जुम्ला र कालीकोट (सो क्षेत्रका कुल १३४ गाविसहरू मध्ये ५० गाविसहरू) मा पर्दछन् भने केही हद सम्म दैलेख, बाजुरा, डोटी, बैतडी, बझाङ र अछाम जस्ता जिल्लाहरूमा पर्दछन् ।
- तराई क्षेत्रभर धान बालीको उत्पादन राम्रो भएतापनि सप्तरीको पश्चिमी भेग र सिरहाको दक्षिणी भेगमा ४०-६० प्रतिशत सम्म धान उत्पादनमा नोक्सानी भयो । यी क्षेत्रहरूमा, उत्पादनमा परेको नराम्रो प्रभावले कृषि मजदुरीको उपलब्धतामा ३०-५० प्रतिशतले कमी आयो । जसले गर्दा भूमिहिन र कम जमिन भएका मानिसहरू बढी प्रभावित भए । यी क्षेत्रका जोखिममा परेका मानिसहरूको खाद्य सुरक्षा अवस्था आउँदो अनुगमन अवधिमा निकटबाट अनुगमन गरिनु पर्नेछ ।
- पूर्वी तराईका केही साना इलाकामा बाहेक नेपालभर मुख्य हिउँदे बाली गहुँको प्रारम्भिक पुर्वानुमान राम्रो छ; सप्तरीको उत्तर पश्चिम क्षेत्रमा वर्षा नहुनाले कुल जमिनको २० प्रतिशत जमिनमा मात्र गहुँ लगाइयो । माघ र फागुनमा हुने वर्षाले हिउँदे बाली उत्पादन पुर्वानुमानमा महत्वपूर्ण भूमिका खेल्ने हुनाले NeKSAP द्वारा गहुँ बालीको अवस्था निकटबाट अनुगमन गरिने छ ।
- मौसमी बसाईसराइ निरन्तर रूपमा भइरहने छ भने चैत्र/वैशाख महिनामा हिउँदे बाली भित्र्याउनकालागि बसाईसराइबाट फर्कने क्रम सुरु हुने छ ।
- राजनीतिक प्रकृतिका बन्द हडतालहरू हुने सम्भावना छ, जसले बजार बन्द गर्ने, ज्यालादारी कामका अवसरहरूमा कमी ल्याउने, कृषि सामग्री साथै खाद्य वस्तुहरूको ढुवानीमा सीमितता ल्याई खाद्य सुरक्षामा सम्भाव्य प्रभावहरू पार्नेछ ।
- उच्च हिमाली भेगहरूमा हिमपातका कारण र हिउँदे याममा तिब्बती नाका बन्द हुनाले स्थानीय बजार र नेपाल खाद्य संस्थानको खाद्य सँचिती घट्न गई बजार माथिको भौतिक पहुँचमा बाधा पुग्ने अनुमान छ ।
- सम्पूर्ण मुख्य अन्नहरूको विश्वव्यापी मूल्यमा निरन्तर वृद्धि आएको हुनाले खाद्यान्नको बजार मूल्य निकटबाट अनुगमन गरिनु पर्नेछ ।

### विस्तृत खाद्य सुरक्षा जानकारी

नेपाल खाद्य सुरक्षा अनुगमन प्रणाली (NeKSAP) ले हाल नेपालभर ६७ जिल्लाहरूको नियमित अनुगमन गर्दछ । यहि सूचनाहरूले यस बुलेटिनको लागि सुचना सामग्री जुटाउँदछ । हरेक जिल्लाको पूर्ण खाद्य सुरक्षा बुलेटिन अंग्रेजी\* र नेपालीमा NeKSAP को निम्न गुगल ग्रुपको विद्युतीय ठेगानामा हेर्न सकिनेछ; <http://sites.google.com/site/nefoodsec/home> । केही गम्भिर खाद्य असुरक्षित जिल्लाहरू को बुलेटिन भने यसै मुख्य बुलेटिन साथ संलग्न गरिएको छ ।

#### समूह १. कर्णाली

डोल्पा\*  
हुम्ला\*  
जुम्ला\*  
कालिकोट\*  
मुगु\*

#### समूह २. पश्चिमी पहाडी तथा हिमाली जिल्लाहरू

अछाम\*  
बझाङ\*  
बाजुरा\*  
बैतडी\*  
डडेलधुरा\*  
दाचुला\*  
डोटी\*

#### समूह ३. राप्ति- भेरी पहाडी जिल्लाहरू

दैलेख\*  
जाजरकोट\*  
प्युठान\*  
रोल्पा\*  
रुकुम\*  
सल्यान\*  
सुर्खेत\*

#### समूह ४. पश्चिमी तराई

कञ्चनपुर\*  
कैलाली\*  
वर्दिया\*  
वाँके\*  
दाङ्ग\*  
कापिलवस्तु\*  
रूपन्देही\*

#### समूह ५. पूर्वी तराई

चितवन\*  
पर्स\*  
वारा\*  
रौतहट\*  
सर्लाही\*  
महोत्तरी\*  
धनुषा\*  
सप्तरी\*  
सिरहा\*  
सुनसरी\*  
मोरङ्ग\*  
भापा

#### समूह ६. पश्चिमी पहाडी तथा हिमाली जिल्लाहरू

गोरखा\*  
लम्जुङ्ग\*  
तनहु\*  
अर्घाखाँची\*  
गुल्मी\*  
पाल्पा\*  
स्याङ्जा\*  
पर्वत\*  
वाग्लुङ्ग\*  
म्याग्दी\*  
मुस्ताङ्ग\*  
मनाङ्ग\*  
कास्की

#### समूह ७. मध्य पहाडी तथा हिमाली जिल्लाहरू

सिन्धुली\*  
रामेछाप\*  
दोलखा\*  
सिन्धुपाल्चोक\*  
काभ्रेपलाञ्चोक\*  
नुवाकोट\*  
रसुवा\*  
मकवानपुर\*

#### समूह ८. पूर्वी पहाडी तथा हिमाली जिल्लाहरू

ताप्लेजुङ्ग\*  
पाँचथर\*  
संखुवासभा\*  
इलाम\*  
ओखलढुङ्गा\*  
खोटाङ्ग\*  
धनकुटा\*  
उदयपुर\*  
सोलुखुम्बु\*  
भोजपुर\*  
तेह्रथुम\*

यो खाद्य सुरक्षा बुलेटिन निम्न सूचनाको आधारमा तयार पारिएको हो; (१) १०९३ घरधुरीहरू (पहाडः ४४६; हिमालः ३८१; तराईः २६६ घरधुरीहरू) बाट नेपाल खाद्य सुरक्षा अनुगमन प्रणाली (NeKSAP) को मध्य आश्विन देखि मध्य पौष सम्मको अनुगमन अवधिमा संकलित तथ्याङ्क, (२) NeKSAP द्वारा ६७ जिल्लाहरूमा सञ्चालित जिल्ला खाद्य सुरक्षा संजाल भेला, र (३) अन्य सान्दर्भिक सूचनाका श्रोतहरू ।



यो परियोजना युरोपियन युनियन अन्तर्गत खाद्य सहयोग कोषको सहयोगमा संचालित छ । यस बुलेटिनमा प्रकाशित विचारहरूले युरोपियन कमिसनको विचारहरूलाई प्रतिबिम्बित गर्दछ भन्ने कुनै जरुरी छैन ।



नेपाल खाद्य सुरक्षा अनुगमन प्रणाली  
Nepal Khadya Surakhya Anugaman Pranali (NeKSAP)  
Nepal Food Security Monitoring System

निम्न संस्थाहरू द्वारा संयुक्त रूपमा प्रकाशित  
कृषि तथा सहकारी मन्त्रालयः खाद्य सुरक्षा अनुगमन इकाई  
विश्व खाद्य कार्यक्रमः खाद्य सुरक्षा अनुगमन तथा विश्लेषण इकाई





# नेपाल खाद्य सुरक्षा बुलेटिन, अंक-३०

## NeKSAP परियोजना ताजा जानकारी

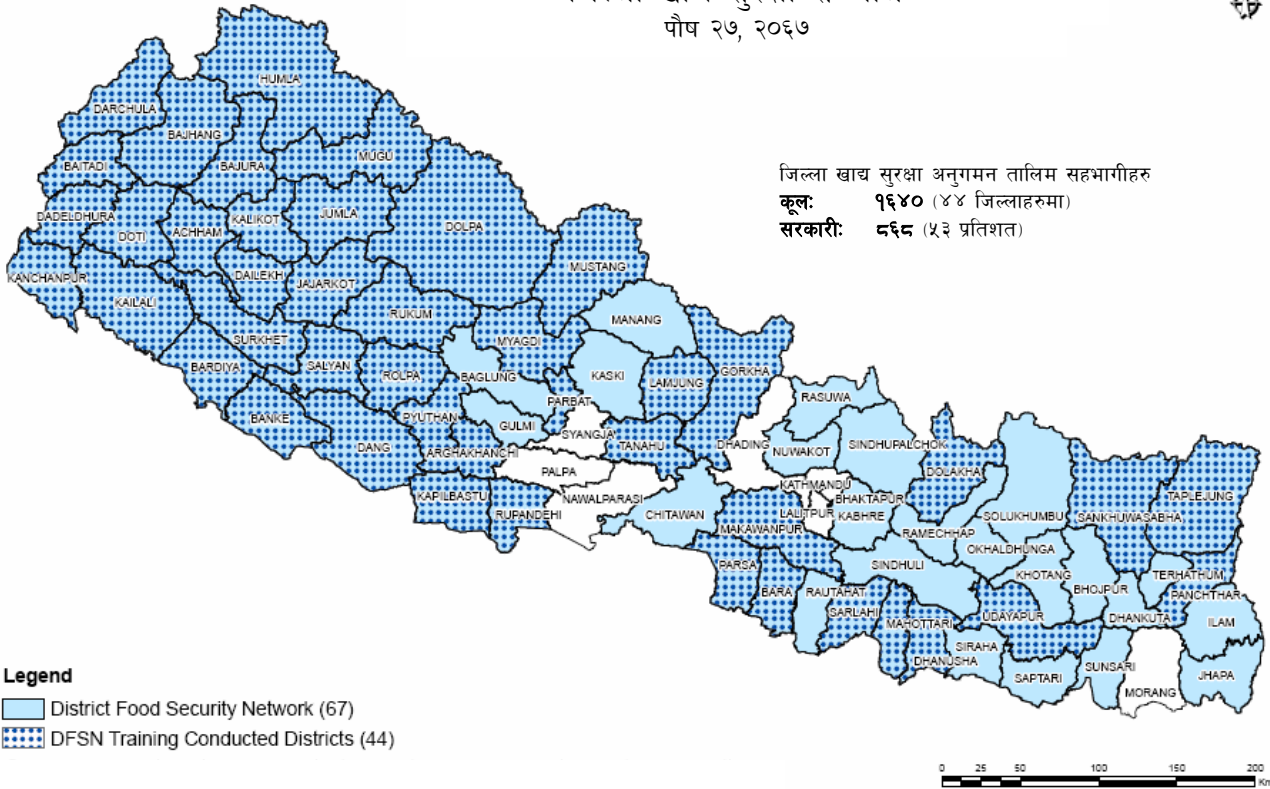
### नेपाल खाद्य सुरक्षा अनुगमन प्रणाली सवलीकरणका लागि कृषि तथा सहकारी मन्त्रालय र विश्व खाद्य कार्यक्रमका बिच सम्झौता पत्रमा हस्ताक्षर

यही २०६७ मंसिर १३ गतेका दिन कृषि तथा सहकारी मन्त्रालय र विश्व खाद्य कार्यक्रमका बिच “नेपाल खाद्य सुरक्षा अनुगमन तथा विश्लेषण प्रणाली सवलीकरण” नामक परियोजनाका लागि सम्झौता पत्रमा हस्ताक्षर भयो । सो परियोजनाको समग्र उद्देश्य, कृषि तथा सहकारी मन्त्रालयलाई खाद्य सुरक्षा चरण वर्गीकरणका विधी हस्तान्तरण गरी मन्त्रालयको खाद्य सुरक्षा अनुगमन क्षमतालाई सवलीकरण गर्नु हो । यस प्रक्रिया मार्फत प्राप्त सुचनाले विभिन्न सरकारी, अ/गैससहरु र संयुक्त राष्ट्र संघीय निकायहरुलाई नेपालका जोखिममा परेका मानिसहरुको खाद्य सुरक्षा अवस्थामा पर्न सक्ने कुनै पनि नकारात्मक प्रभावहरु मत्थर पार्ने हेतुले समयमै उचित कार्यक्रम तय गर्नका लागि सहयोग गर्ने आशा गरिएको छ । यो परियोजना युरोपियन युनियन अन्तर्गत खाद्य सहयोग कोषको सहयोगमा संचालित छ ।

अन्य धेरै उद्देश्यहरु मध्ये, ७२ जिल्लाहरुमा जिल्ला खाद्य सुरक्षा सञ्जालको विस्तार गर्ने र जिल्ला स्तरीय खाद्य सुरक्षा अनुगमन तथा विश्लेषणका लागि सम्बन्धित जिल्लाका जिल्ला खाद्य सुरक्षा सञ्जाल सदस्यहरुलाई तालिम दिने एक मुख्य कार्यक्रममा पर्दछ । यही पौष २०६७ सम्ममा ६७ जिल्लाहरुमा जिल्ला खाद्य सुरक्षा सञ्जाल विस्तार गरिसकिएको र ४४ जिल्लामा कुल १,६४० सञ्जाल सदस्यहरुले तालिम प्राप्त गरिसकेका छन् (चित्र ३) । विभिन्न सरोकारवाला संस्थाहरु जस्तै सरकारी निकाय (कुल सहभागीको ५३ %), अ/गैसस, संयुक्त राष्ट्र संघीय निकायहरु र नागरीक समाज लगायतका प्रतिनिधिहरुले तालिममा सहभागी हुनु भएको छ ।

#### नक्शा ३: NeKSAP का कार्यक्रमहरुको ताजा जानकारी

#### जिल्ला खाद्य सुरक्षा सञ्जाल पौष २७, २०६७



#### Legend

- District Food Security Network (67)
- ▣ DFSN Training Conducted Districts (44)



यो परियोजना युरोपियन युनियन अन्तर्गत खाद्य सहयोग कोषको सहयोगमा संचालित छ । यस बुलेटिनमा प्रकाशित विचारहरुले युरोपियन कमिसनको विचारहरुलाई प्रतिबिम्बित गर्दछ, भन्ने कुनै जरुरी छैन ।



नेपाल खाद्य सुरक्षा अनुगमन प्रणाली  
Nepal Khadhyo Surakhya Anugaman Pranal (NeKSAP)  
Nepal Food Security Monitoring System

निम्न संस्थाहरु द्वारा संयुक्त रुपमा प्रकाशित  
७ कृषि तथा सहकारी मन्त्रालय: खाद्य सुरक्षा अनुगमन इकाई  
विश्व खाद्य कार्यक्रम: खाद्य सुरक्षा अनुगमन तथा विश्लेषण इकाई

