



नेपाल खाद्य सुरक्षा बुलेटिन

अंक-२९, कात्तिक २०६७

यस पटकको संस्करण मध्य तथा सुदूर पश्चिमी पहाडी र हिमाली क्षेत्रमा केन्द्रित छ ।

वर्तमान अवस्थाको समिक्षा

खाद्य सुरक्षा बुलेटिनको यो संस्करणले मध्य असार-मध्य असोज सम्मको अवधिलाई समेटेको छ र यो मध्य तथा सुदूर पश्चिमी पहाडी तथा हिमाली क्षेत्र (राष्ट्रकै अति खाद्य असुरक्षित क्षेत्र) मा बढी केन्द्रित भएर तयार पारिएको छ । श्रावण-भाद्र अवधि नेपालमा कृषि उत्पादनको हिसावले अभाव र बढ्दो खाद्य असुरक्षाको अवधि हो । यसका साथसाथै, यस अवधिमा अक्सर भारी मनसुनी वर्षाले निम्त्याउने बाढी पहिरोका कारण निरन्तर रूपमा सडकमार्गहरू अवरुद्ध हुनाका साथै स्थानीय स्तरमा बाली नोक्सानी हुने गर्दछ ।

अतः २०६७ को मनसुनी वर्षाको अवधिमा पनि बाढीका कारण विभिन्न स्थानमा १,६०० परिवारहरू विस्थापित भएका, पहिरोका कारण कर्णाली राजमार्ग र अन्य सडकमार्गहरू अवरुद्ध भएका र कञ्चनपुर, डडेलधुरा, सुर्खेतको पश्चिमी भाग र उदयपुरको दक्षिण पूर्वी भागमा उल्लेख्य रूपमा बालीनाली नोक्सानी भएको रिपोर्ट छ ।

NeKSAP जिल्ला खाद्य सुरक्षा संजालले मध्य तथा सुदूर पश्चिमी पहाडी तथा हिमाली क्षेत्रका १२ जिल्लाका कूल १६३ गाविसहरू उच्चतम् खाद्य असुरक्षित अवस्थामा भएको पहिचान गरेको छ । यस मध्ये पनि हुम्ला र बाजुराका ४४ प्रतिशत मानिसहरूले उच्चतम् खाद्य असुरक्षाको मार खेपिरहेको रिपोर्ट छ । उच्चतम् खाद्य असुरक्षित घरधुरीहरू भएका अन्य जिल्लाहरूमा मुगु, कालिकोट, रुकुम, सुर्खेत, अछाम, डोटी, बझाङ, बैतडी, डडेलधुरा र दार्चुला पर्दछन् । यी घरधुरीहरूमा सिमित मात्रामा मात्र खाद्य संचिती छ र खाद्यान्न खरिदका लागि आर्थिक स्रोतहरू पनि सिमित छन् । प्राय घरधुरीहरूले खाद्यान्न उपभोगको मात्रा घटाएर, खाद्यान्न/पैसा अँचोपैचो गरेर र चलअचल सम्पत्तिहरू बेचबिखन गरेर निर्वाह गरिरहेका छन् ।

कर्णाली क्षेत्रमा अनुमानित ४९,३०० मानिसहरू उच्चतम् खाद्य असुरक्षाको मारमा परेका छन्, जुन गत वर्ष यसै समयको तुलनामा भने ५८ प्रतिशतले कमी हो । खाद्य सुरक्षा अवस्थामा यस वर्ष भएको यो सुधार विशेष गरी स्याउ र ओखर जस्ता नगदे बाली र याशागुम्बाको बेचबिखन, विश्व खाद्य कार्यक्रमको खाद्यान्नको बाँकी भुक्तानी र मुगु, हुम्ला र डोल्पा जिल्लाहरूसँग जोडीएका तिब्बती नाका खुली बजार पहुँच सहज भएकोले गर्दा हो ।

समग्ररूपमा असोज महिनामा आएर खाद्य सुरक्षा अवस्थामा सुधार आउनुको प्रमुख कारणमा, मकै बाली भिन्चार्इएको र वर्षायाम सकिए पछि पहाडी तथा हिमाली क्षेत्रहरूमा सडक पहुँचमा सुधार भएकोले हो ।

मकै एक मुख्य वर्षे बाली हो र यो सबैभन्दा अगाडी भिन्चार्इन्छ । राष्ट्रिय स्तरमा यसको उत्पादनमा सामान्य देखि मध्यमस्तरीय रूपमा ह्रास आउने रिपोर्ट छ । यसै गरी देशका अधिकांश भागमा कात्तिक-मंसिर महिनामा भिन्चार्इने धान बालीको उत्पादनमा पनि राष्ट्रिय स्तरमा सामान्य देखि मध्यमस्तरीय रूपमा ह्रास आउने पुर्वानुमान छ ।

अपेक्षाकृत रूपमा समग्र वर्षे बाली सामान्य भएता पनि केही क्षेत्रहरूमा भने स्थानीय स्तरमा उल्लेख्य रूपमा बाली नोक्सानी हुने अनुमान छ । मध्य तथा सुदूर पश्चिमी पहाडी तथा हिमाली क्षेत्रका धेरै गाविसहरूमा, स्थानीय स्तरमा भएको प्राकृतिक प्रकोपका घटना, खराब मौसमी अवस्था र किरा लागेका कारण वर्षे बाली उत्पादनमा ३०-५० प्रतिशतले ह्रास आउने अनुमान छ । यस वर्ष सिरहा र सप्तरीमा अपर्याप्त वर्षाका कारण धान लगाउने क्षेत्र उल्लेख्य रूपमा घटेको थियो । त्यसैले सिरहाको दक्षिणी भेग र सप्तरीको पश्चिमी भेगमा धानको उत्पादन ४०-६० प्रतिशतले घट्ने अनुमान छ ।

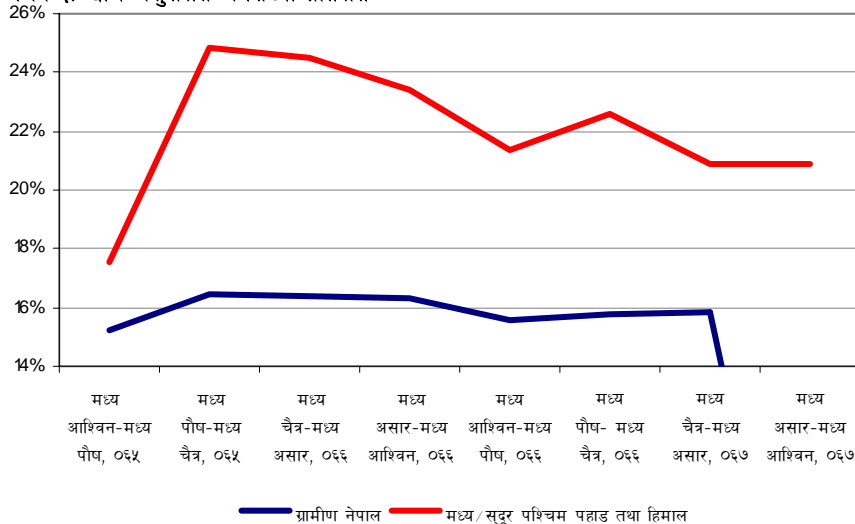
भोकमरीको अवस्था

खाद्य सुरक्षा समूह (Cluster)	हालको अवस्था	अघिल्लो अवधिबाट परिवर्तित	३ महिनाको पुर्वानुमान	६ महिनाको पुर्वानुमान
१. कर्णाली	●	↑	→	↓
२. सुदूर पश्चिमी पहाडी तथा हिमाली जिल्लाहरू	●	→	↑	→
३. राप्ति-भेरी पहाडी जिल्लाहरू	●	→	↑	↓
४. पश्चिमी तराई	●	→	→	→
५. मध्य र पूर्वी तराई	●	→	→	→
६. पश्चिमी पहाडी तथा हिमाली जिल्लाहरू	●	↑	→	→
७. मध्य पहाडी तथा हिमाली जिल्लाहरू	●	→	↑	→
८. पूर्वी पहाडी तथा हिमाली जिल्लाहरू	●	↑	→	↓
खाद्य असुरक्षित जनसंख्या	६ लाख	→	↑	→

वर्गिकरण पद्धति वर्गिकरण सम्बन्धि विस्तृत जानकारीकालागि पृष्ठ ३मा हेर्न सकिनेछ ।

- सामान्य खाद्य सुरक्षित अवस्था
- उच्चतम् खाद्य असुरक्षित अवस्था
- मानवीय आपतकालीन/भोकमरीको अवस्था
- मध्यमस्तरीय खाद्य असुरक्षित अवस्था
- गम्भीर खाद्य असुरक्षित अवस्था

चित्र १. खाद्य असुरक्षित जनसंख्या प्रतिशत*



विश्व खाद्य कार्यक्रमको कामका लागि खाद्यान्न लगायत अन्य सहयोग कार्यक्रमहरूले अभावको समयमा खाद्य सुरक्षा अवस्था अझ विग्रनबाट मत्वर पारेको छ ।

मकै बाली भिन्चार्इने काम तीव्र अवस्थामा छ भने धान र कोदो बाली कात्तिक सम्ममा तयारी हुनेछन् । भाद्र महिनामा भिन्चार्इने थालिएको मकै बालीको उत्पादन पुर्वानुमान गरिएको भन्दा राम्रो भयो । राष्ट्रिय स्तरमा मकै, धान र कोदोको उत्पादनमा सामान्य देखि मध्यमस्तरीय रूपमा ह्रास आउने अनुमान छ । वर्षे बाली भिन्चार्इए पश्चात खाद्य सुरक्षा अवस्थामा सुधार आउने अनुमान छ ।

यो तालिका असोज महिनामा तयार पारिएको हो तसर्थ यसमा श्रावण-भाद्र महिनाको अति अभावको अवधिमा अनुभव गरिने भन्दा अपेक्षाकृत राम्रो खाद्य सुरक्षा अवस्था प्रस्तुत गरिएको छ ।



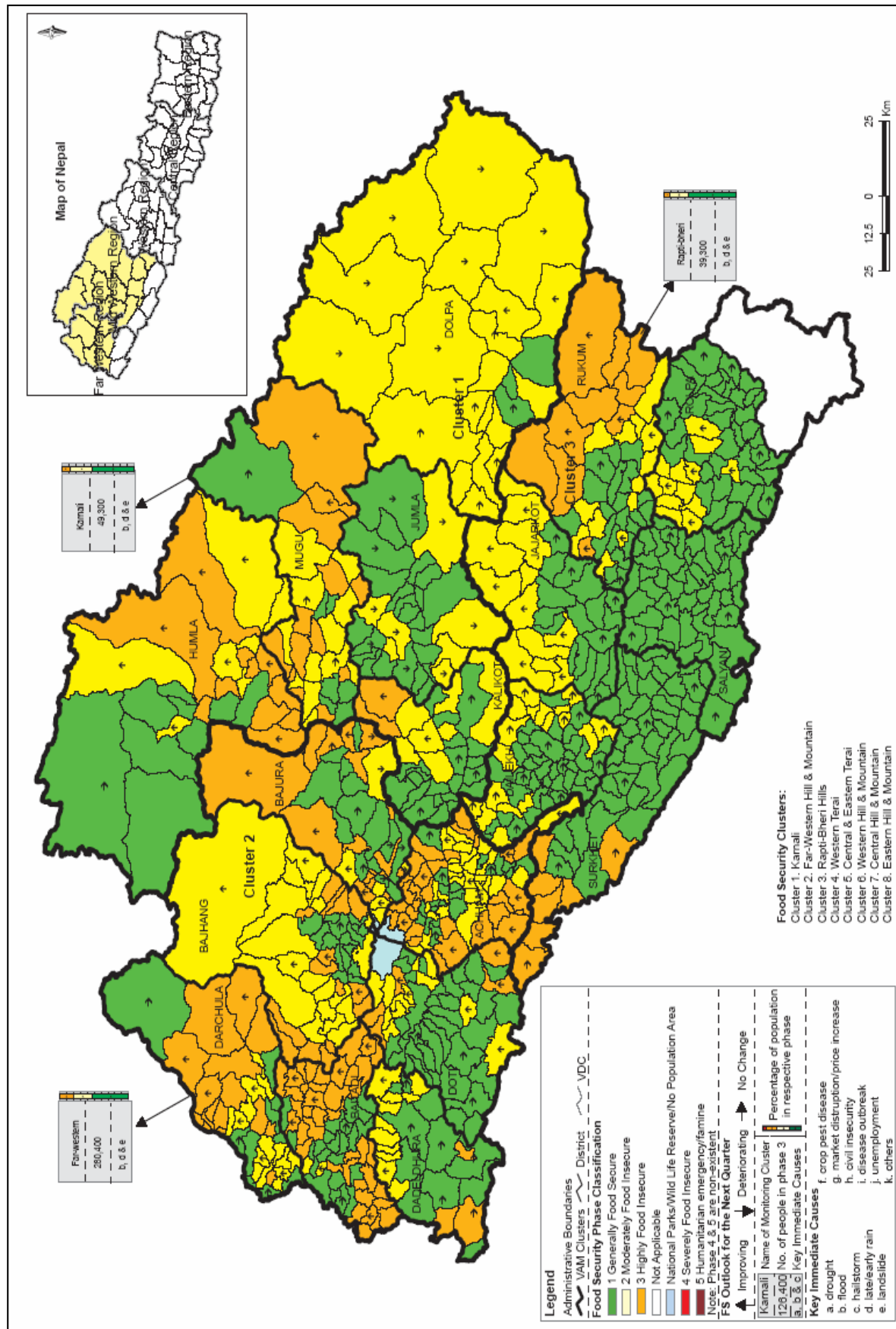
नेपाल खाद्य सुरक्षा अनुगमन प्रणाली
Nepal Khadivya Surakshya Anugaman Pranali (NeKSAP)
Nepal Food Security Monitoring System

नेपालमा खाद्य सुरक्षाको स्थिति

असोज, २०६७



नेपाल खाद्य सुरक्षा बुलेटिन, अंक-२९ राष्ट्रिय रुपमा खाद्य सुरक्षा स्थिति



A3 size को राष्ट्रिय स्तरमा खाद्य सुरक्षा नक्सा NeKSAP को निम्न गुगल ग्रुप विद्युतीय ठेगानामा

उपलब्ध गराइएको छ; http://www.neksap.googlegroups.com/web/FSPMAP2009_3.pdf?



नेपाल खाद्य सुरक्षा बुलेटिन, अंक-२९

उच्चतम् तथा गम्भिर खाद्य असुरक्षित जनसंख्या

उच्चतम् तथा गम्भिर खाद्य असुरक्षित जनसंख्या

विश्व खाद्य कार्यक्रमको अनुमान अनुसार मध्य तथा सुदूर पश्चिमी पहाडी तथा हिमाली जिल्लाहरूमा मध्यमस्तरीय, उच्चतम् र गम्भिर खाद्य असुरक्षित मानिसहरूको संख्या ६ लाख छ। विभिन्न कारणहरू जस्तै: बाह्य सहयोगको व्यवस्था साथै याशार्गुम्बा, स्याउ र ओखरको बेचबिखन र तिब्बती नाका खुलेको हुनाले अभावको मौसममा पनि खाद्य असुरक्षित मानिसहरूको संख्यामा बृद्धि भएन। मध्य तथा सुदूर पश्चिमी पहाडी तथा हिमाली क्षेत्रहरूमा विश्व खाद्य कार्यक्रमको पूर्वाधार निर्माणका लागि खाद्यान्न कार्यक्रमले अधिकांश खाद्य असुरक्षित मानिसहरूलाई सहयोग पुऱ्याइरहेको छ।

तल दिइएको तालिकामा मध्य तथा सुदूर पश्चिमी पहाडी तथा हिमाली जिल्लाहरू (जिल्ला खाद्य सुरक्षा संजालको रिपोर्ट अनुसार) मा उच्चतम्/गम्भिर अवस्थाको खाद्य असुरक्षाको मार खेपिरहेका जनसंख्याको अनुमानित तथ्याङ्क प्रस्तुत गरिएको छ। खाद्य असुरक्षाको यस्तो अवस्थामा घरधुरीहरूले कमसल एवं कम रुचीकर खाद्यान्न उपभोग गर्ने र गम्भिर तथा चाँडै परिपूर्ति नहुने खालका जस्तै: खाद्य उपभोगको मात्रा घटाउने, अत्यधिक रूपमा अँचोपँचो गर्ने साथै चल अचल सम्पत्तिको बेचबिखन गर्ने जस्ता निर्वाह पद्तीहरू अपनाइरहेका छन्। जिल्ला खाद्य सुरक्षा सञ्जालहरूले खाद्य सुरक्षाको तेस्रो चरणमा वर्गिकृत गरेका यी क्षेत्रहरूमा बसोबास गर्ने करिब ३७६,४०० मानिसहरू उच्चतम् खाद्य असुरक्षित भएको पहिचान गरेका छन्। विश्व खाद्य कार्यक्रमको अनुमानमा परेका ६ लाख खाद्य असुरक्षित मानिसहरू भने खाद्य सुरक्षाको पहिलो र दोस्रो चरणमा वर्गिकृत क्षेत्रहरूमा बसोबास गर्ने खाद्य असुरक्षितहरू समेत पर्दछन्।

प्रभावित जिल्ला/गाविसहर	उच्चतम् खाद्य असुरक्षित	गम्भिर खाद्य असुरक्षित	जिल्लाको कुल जनसंख्यामा खाद्य असुरक्षित जनसंख्याको %
	तेस्रो चरण	चौथो चरण	
समूह १. कर्णाली			
हुम्ला: साया, गोठी, श्रीमस्टा, जैर, श्रीनगर, मदना, कालीका, मडला, लाली, छिप्रा, र खर्पुनाथ	२२,१००	०	४४.४ %
मुगु: भि, नाथपुं (१,२,४,६,९), फोटु (१,४,५), जिमा, रुगा (१-५), ह्यांलु (६-९), किम्री, पुल, डोल्फु, खमाले (७-९), पिना (४,६,७,९), रोवा (३,४,७,९), र रारा (१,२,५,९)	१६,५००	०	२९.६ %
कालिकोट: धौलागोह, खिना	१०,७००	०	८.८ %
समूह २. सुदूर पश्चिमी पहाडी तथा हिमाली जिल्लाहरू			
बझाङ: सुनिकोट, कोटदेवल, मौलाली, कैलाश, गाडाराया, मस्टा, पराकाटने, दंगाजी, ब्याँसी, कण्डेल, स्याँडी, देउलेक, काफलसेरी, देउलीकोट, र पीपलकोट	४४,९००	०	२३.३ %
बाजुरा: साप्पाटा, रुगिन, जगन्नाथ, बाई, बिछिया, बाँधु (१-५), जुकोट (५-६), छतरा (७-८), आँटिचौर (१), दहकोट, गुदुखाती (६), कैलाशमाण्डु (१,५,६,९), दोगडी, जुगाडा (२, ४-५), बाहवीस (५), कुलदेवमाण्डु (१,३,४,७,८) र ब्रम्हतोला (२, ५-७)	५३,९००	०	४३.७ %
बैतडी: आमचौर, शिवनाथ, उदयदेव, पञ्चेश्वर, कुलाउ, विलासपुर, मेलौली, शर्माली, महाकाली, महारुद्र, कोटपेटारा, न्वदेउ, भटना, शिवलीङ्ग, थलाकाँडा, हुंगड, सिकाश, कैलपाल, सकर, बसन्तपुर, दुर्गास्थान, गाँजर १, चौखाम, शिखरपुर, शंकरपुर, भूमिराज, कोटीला, कुवाकोट, मल्लादेही, हाट, महादेवस्थान, मठेराज, तल्लादेही, विजयपुर, केटौजपानी, धीकरीम/रीम, दिलासैनी, र धिकासीन्ताड/सिताड	६९,३००	०	२६.२ %
डडेलधुरा: जोगबुढा (२-३), शिर्शा (९), र आलीताल (६)	७,४००	०	५.९ %
दार्चुला: राप्ता, घुन्सा, खण्डेश्वरी, सुनसेरा, सितोला, गुल्जार, धौलाकोट, हुती, पिपलचौर, ईयारीकोट, धुलिगाडा, रानीशिखर, हुनईनाथ, हिकीला, धारी, र ब्रम्हदेव	३०,८००	०	२९.९ %
डोटी: छप्पली, गिरीचौका, बागालेक, कानाचौर, र सीमचौर	१२,४००	०	५.९ %
अछाम: कालेकाँडा, खल्लड, पातलकोट, देवीस्थान, कुस्कोट, ठाँटी, ऋषिदह, दुङ्गाचाल्ना, पायल, सिउडी, बलाता, बराला, सुतार, विन्द्यवासिनी, बाब्ला, भैरवस्थान, भाटाकाटीया, पोडसादेवी, बस्ती, हिच्मा, नन्देगाडा, सौकट, लयाँटा, रानीवन, बुढाकोट र ढकरी	६९,१००	०	२६.५ %
समूह ३. राप्ति-भेरी पहाडी जिल्लाहरू			
रुकुम: सिस्ने, हुकम, राम्नामाईकोट, गोतामकोट, स्यालाखेदी, राडसी, कोल, जङ्ग, तक्सेरा र घेतमा	२९,३००	०	१३.४ %
सुर्खेत: लगाम, बेतान, विजौरा, गुठु, छाप्रे, घाँटगाँउ, र तरङ्गा			
नेपालभर यस अनुगमन अवधिको कुल जम्मा	१०,०००	०	३.५ %
सुदूर तथा मध्य पश्चिम पहाडी तथा हिमाली जिल्लाहरू (गत अनुगमन अवधि)	३७६,४००	०	
सुदूर तथा मध्य पश्चिम पहाडी तथा हिमाली जिल्लाहरू (गत वर्ष यही अनुगमन अवधि)	४०९,२००	०	
फरक:	४४१,०००	३०,६००	
गत अनुगमन अवधि	-८.० %	०	
गत वर्ष यही अनुगमन अवधि	-१४.६ %	-१०० %	

खाद्य सुरक्षा चरण वर्गिकरण :

- पहिलो चरण. सामान्यतया खाद्य सुरक्षित अवस्था- घरधुरीहरू संग खाद्यान्नको सुरक्षित पहुँच भएको।
- दोस्रो चरण. मध्यमस्तरीय खाद्य असुरक्षित अवस्था- घरधुरीका सदस्यहरूले उनीहरूको खाद्यान्न उपभोग घटाई क्यालोरी र पोषीलो खानाको उपभोग केहि मात्रामा मात्र पर्याप्त रहेको। यसको साथसाथै घरधुरीले पैसा सापट लिने र गैर उत्पादन मुलक सम्पत्तिहरूको बेचबिखन गर्ने जस्ता निर्वाह पद्ती अपनाएको।
- तेस्रो चरण. उच्चतम् खाद्य असुरक्षित अवस्था-घरधुरीका सदस्यहरूले उनीहरूको खाद्यान्न उपभोग उल्लेख्य रूपमा घटाई क्यालोरी र पोषीलो खानाको उपभोग अत्यधिक रूपमा घटेको। यसको साथसाथै घरधुरीले उत्पादन मुलक सम्पत्तिहरूको बेचबिखन र बच्चाहरूलाई विद्यालयबाट छुटाउने जस्ता परिपूर्ति गर्न नसकिने खालको निर्वाह पद्ती अपनाएको।
- चौथो चरण. गम्भिर खाद्य असुरक्षित अवस्था- घरधुरीका सदस्यहरूले उनीहरूको खाद्यान्न उपभोग उल्लेख्य रूपमा घटाई क्यालोरी र पोषीलो खानाको उपभोग अत्यधिक रूपमा घटेको। घरधुरी संग
- पाचौ चरण. मानवीय आपतकालीन/भोकमरीको अवस्था-घरधुरी संग खाद्यान्नको पहुँच प्राप्त गर्ने कुनै अवसर नभएको र यदि बेलाैमा वास्ता गरिएन भने भोकमरीको अवस्था तर्फ लैजाने सम्भावना रहेको।



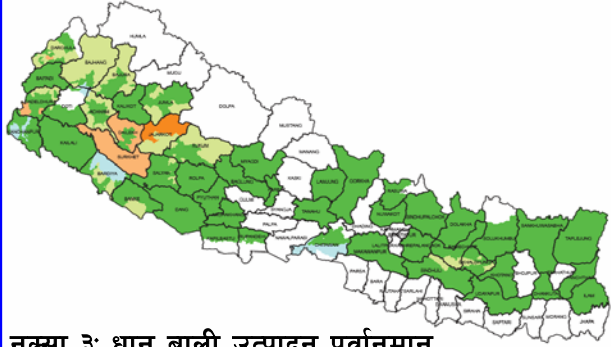


नेपाल खाद्य सुरक्षा बुलेटिन, अंक-२९

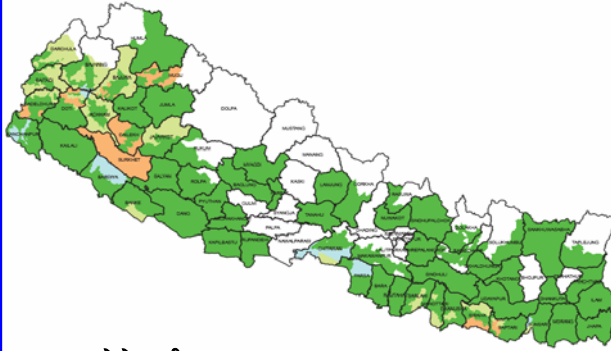
खाद्य सुरक्षाका मुख्य पक्षहरू

बालि उत्पादन

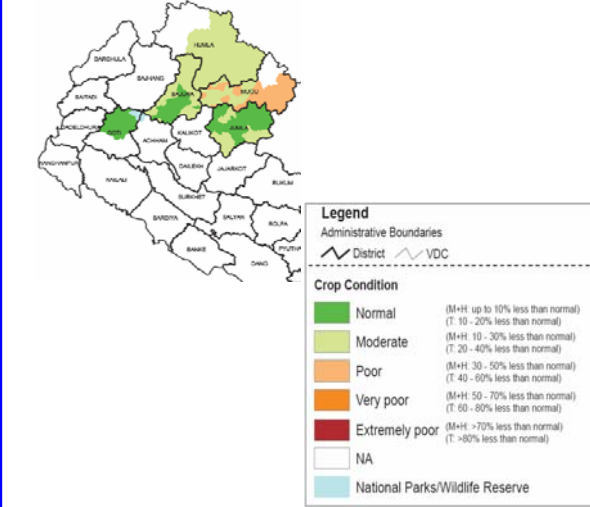
नक्सा २: मकै बाली उत्पादन अवस्था



नक्सा ३: धान बाली उत्पादन पूर्वानुमान



नक्सा ४: कोदो बाली उत्पादन पूर्वानुमान



आन्तरिक अवस्था

मकै र धान

- मकै बाली भित्र्याउने काम भाद्र महिनाबाट सुरु भयो र धान बाली भित्र्याउने काम कात्तिक महिनाबाट सुरु हुनेछ। यी दुवै बालीले समग्रमा राष्ट्रिय अन्न उत्पादनको ७५ % भन्दा बढी अंश ओगट्ने गर्दछ। जिल्ला कृषि विकास कार्यालयले संकलन गरेको सुचनाका अनुसार यी दुवै बालीको उत्पादनमा राष्ट्रिय स्तरमा सामान्य देखि मध्यमस्तरीय रूपमा ह्रास आउने अनुमान छ। यद्यपि, बाली लगाउने समयमा भएको अपर्याप्त वर्षा र हुर्कने समयमा परेको अत्यधिक वर्षा, पहिरो, हुरीबतास र किरा लाग्नुका कारण केही क्षेत्रहरूमा उत्पादनमा उल्लेख्य रूपमा ह्रास आउने अनुमान छ।
- मध्य तथा सुदूर पश्चिमाञ्चलका प्राय जिल्लाहरूमा ढीलो तथा अपर्याप्त वर्षाका कारण मकै छर्न एक महिना भन्दा बढी ढीलाई भएको थियो र पछि हुर्कने समयमा भारी वर्षाका कारण बाली थप प्रभावित भएको थियो। जाजरकोटको उत्तरी भेगका १२ गाविसहरूमा ढीलो वर्षा, हुरी बतास र किरा लाग्नुका कारण मकै बाली उत्पादनमा ५०-७० प्रतिशत नोक्षानी भयो। सुर्खेतभर र दैलेख, डडेल्धुरा साथै दार्चुलाका केही गाविसहरूमा मकै बाली उत्पादनमा ३०-५० % ले ह्रास आएको रिपोर्ट छ।
- यसै गरी सप्तरी, सिरहा, सुर्खेत, दैलेख, मुगु, डोटी र बाजुराका साथै डडेल्धुराका केही क्षेत्रहरूमा ढीलो तथा अपर्याप्त वर्षाका कारण धान रोपाई प्रभावीत भएको हुनाले कृषकहरूले उत्पादनमा ३०-५० % ले ह्रास आउने अनुमान गरेका छन्। सप्तरी र सिरहा जिल्लामा ढिलो वर्षाका कारण ४०-५० % जमिनमा धान बाली लगाउन नै सकिएन।

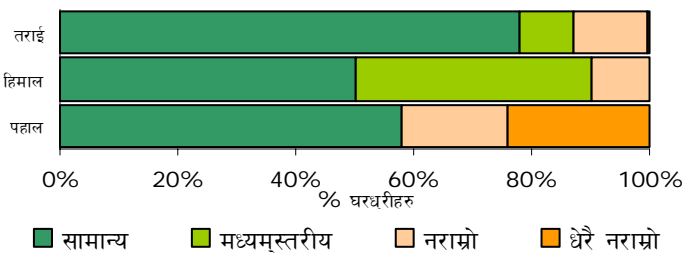
कोदो

- कोदो केही पहाडी तथा हिमाली जिल्लाहरूको मुख्य वर्षे अन्न बाली हो र यसले राष्ट्रिय अन्न उत्पादनको ३-४ % अंश ओगट्दछ। अधिकांश जिल्लाहरूमा यसको उत्पादनमा सामान्य देखि मध्यमस्तरीय रूपमा ह्रास आउने अनुमान छ। यद्यपि, मुगुमा बाली लगाउने समयमा पर्याप्त वर्षा नहुनाका साथै हुर्कने अवस्थामा किरा लाग्नाले उत्पादनमा ३०-५० % नोक्षानी हुने अनुमान छ। बाजुरामा कात्तिक महिनाको सुरुवात तिर भएको असिनापातले कोदो र धान बालीलाई गम्भिर रूपमा क्षती पुऱ्यायो।

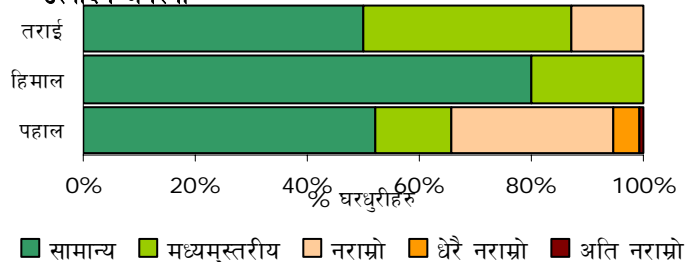
क्षेत्रीय, अन्तर्राष्ट्रिय अवस्था

- भारत, नेपालको सबै भन्दा ठूलो व्यापारीक साझेदार हो र भारतमा हुने मुख्य खाद्य वस्तुहरूको मूल्यले नेपालको बजार मूल्यमा उल्लेख्य प्रभाव पार्दछ। भारत सरकारको प्रारम्भिक पूर्वानुमानका अनुसार, भारतले २०१०/११ मा प्रचुर मात्रामा वर्षे बाली उत्पादन गर्ने अनुमान गरेको छ, धानको उत्पादन गत वर्ष यही समयको ७५.९१ मिलियन मेट्रिक टन को तुलनामा यस पटक ६ % ले बृद्धि गरी ८०.४१ मिलियन मे. ट. उत्पादन गर्ने अनुमान छ।
- FAO ले हालै प्रकाशित गरेको प्रक्षेपण अनुसार २०१० मा विश्वव्यापी रूपमा अन्न उत्पादन २,२३९ मिलियन मे. ट हुने अनुमान छ जुन गत वर्षको भन्दा १ प्रतिशत कम भएता पनि हाल सम्म कै अभिलेखमा भने तेस्रो ठूलो उत्पादन हुनेछ। यो प्रक्षेपण अनुसार, २०१० को मध्य तिर एसियाको CIS मुलुकहरूमा गहुँ र जौ बाली उत्पादनमा उल्लेख्य ह्रास आएको भएता पनि २०१० को प्रचुर अन्न उत्पादनबाट प्राप्त हुने खाद्य सँचिती २०१०/११ को अनुमानित विश्वव्यापी अन्न आवश्यकता परिपूर्ति गर्नका लागि पर्याप्त हुनेछ ("बाली पूर्वानुमान तथा खाद्य अवस्था", FAO, सेप्टेम्बर २०१०)।

चित्र २: भौगोलिक क्षेत्रका आधारमा घरधुरीहरूको धान बाली उत्पादन पूर्वानुमान

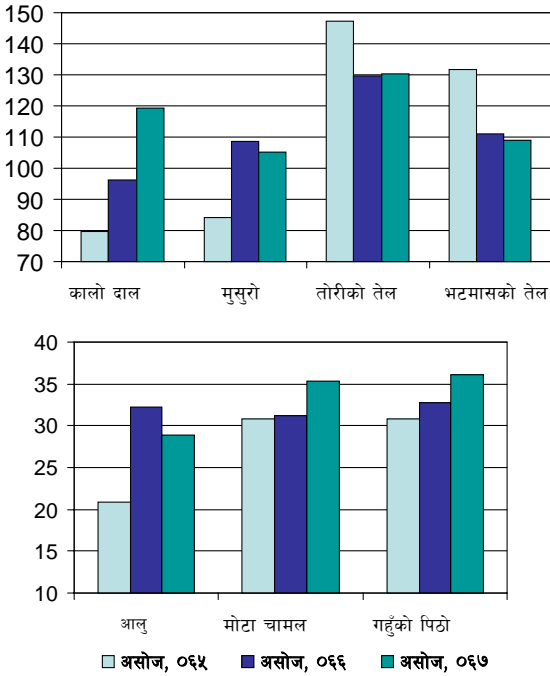


चित्र ३: भौगोलिक क्षेत्रका आधारमा घरधुरीहरूको मकै बाली उत्पादन अवस्था



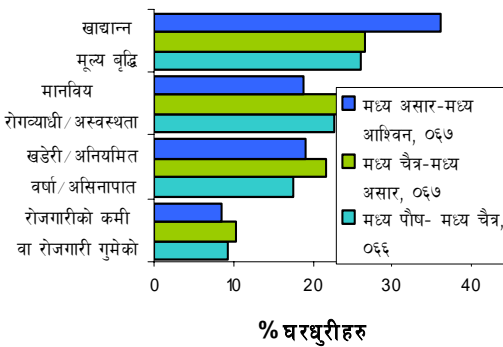
बजारको अवस्था

चित्र ३: मुख्य खाद्य बस्तुहरूको मूल्य असोज २०६५/६६/०६७



घरधुरीको खाद्य सुरक्षा अवस्था

चित्र ४: घरधुरीहरूले अनुभव गरेका संकटहरू



प्राकृतिक प्रकोपका घटनाहरू

नक्सा ५: बाढी/पहिरो/असिनापातबाट प्रभावित क्षेत्रहरू



• मनसुनी वर्षाको अवधिमा मध्य तथा सुदूर पश्चिमाञ्चलका धेरै जिल्लाहरू प्राय पूर्ण रूपमा मुख्य व्यापारीक मार्गहरूबाट वञ्चित भएका थिए जस अन्तर्गत बाजुरा, दैलेख, डोल्पा, मुगु र हुम्लाका बजारहरू पर्दछन्। वर्षायाममा धेरै जिल्लाहरूमा खाद्यान्न मूल्य वृद्धि भएको अनुभव गरियो। कर्णाली राजमार्ग अवरुद्ध भए पछि जुम्लामा मुख्य खाद्य बस्तुहरूको मूल्य ३०-५० प्रतिशतले वृद्धि भएको थियो।

• सर्वेक्षण गरिएका ८५ प्रतिशत बजारहरूमा मनसुनी वर्षा पश्चात आपूर्तिमा सुधार आएको रिपोर्ट छ।

• सुधारिएको सडक पहुँचका साथै भिन्नाइने क्रममा रहेका धान, मकै र कोदो जस्ता वर्षे बालीका कारण बजार आपूर्तिमा सुधार आएको हो। कर्णाली राजमार्ग पुनः सुचारु भए पश्चात मध्य तथा सुदूर पश्चिमाञ्चलका बजारहरूको खाद्य सँचिती पुनः परिपूर्ति भई सामान्य अवस्थामा आएको छ।

• बढ्दो आपूर्ति र हालै भिन्नाइएको वर्षे बालीका कारण मागमा कमी आउनाले कर्णालीमा गत दुई महिनाको अवधिमा खाद्यान्न मूल्य घटेको थियो। कर्णाली राजमार्ग पुनः सुचारु भए पश्चात जुम्लामा मुख्य खाद्य बस्तुहरूको बजार मूल्यमा ३०-५० प्रतिशतले कमी आयो।

• समग्रमा नेपालमा खाद्यान्न मूल्य वृद्धि चासोको विषय रहेको छ। विशेषतः अन्न (र अन्नका उत्पादनहरू) को वर्षेनी हुने मूल्य वृद्धि दर गत वर्ष यही समयमा ५.५% थियो भने सो को तुलनामा हाल मूल्य वृद्धि दर १७.९% भएको छ।

• एसियाको CIS राष्ट्रहरूमा बाली नोक्शानी हुनाले रिसियन फेडरेसनले गहुँ निर्यातमा प्रतिबन्ध लगाए पश्चात जुलाई महिनाबाट अन्तर्राष्ट्रिय स्तरमा अन्नको मूल्यमा वृद्धि हुन थालेको थियो। सेप्टेम्बर महिनामा जुलाई महिनाको तुलनामा विश्वव्यापी रूपमा गहुँको मूल्यमा ६०-८०% ले वृद्धि भएको थियो तर यो मूल्य २००८ को चरम वृद्धिको तुलनामा भने १ तिहाई कम हो ("बाली पुर्वानुमान तथा खाद्य अवस्था", FAO, सेप्टेम्बर २०१०)। यसले नेपालको खाद्यान्न मूल्यमा खासै उल्लेख्य प्रभाव नपारेतापनि यसलाई निरन्तर रूपमा अनुगमन गरिने छ।

• मध्य असार-मध्य असोज अनुगमन अवधिमा घरधुरीहरूले खेप्नु परेको मुख्य संकटमा मूल्य वृद्धि नै रहयो; ३६ प्रतिशत घरधुरीहरूले मूल्य वृद्धिको मार खेप्नु परेको जनाएका थिए। उच्चतम खाद्य असुरक्षित (चरण ३) मा परेका गाविसहरूमा पर्ने घरधुरीहरूका अनुसार खडेरी र अनियमित वर्षा पनि मुख्य संकटहरूमा रहेका थिए।

• मध्य तथा सुदूर पश्चिमी पहाडी तथा हिमाली क्षेत्रका घरधुरीहरूमा गत अनुगमन अवधिमा ३ महिनाका लागि पर्याप्त खाद्य सँचिती थियो भने मध्य असार-मध्य असोज अवधि खाद्य अभावको समय भएको हुनाले यस अवधिमा केवल १.८ महिनाका लागि मात्र पर्याप्त खाद्य सँचिती भएको पाइयो। यद्यपि, अति खाद्य असुरक्षित घरधुरीहरूले यस अवधिमा उनीहरूको खाद्य सँचिती खपत गरिसकेका छन्।

• प्राय घरधुरीहरूले खाद्यान्नको लागि बजारमाथि निर्भर रहेको पाइयो। उच्चतम खाद्य असुरक्षित (चरण ३) गाविसहरूका घरधुरीहरूले कूल खर्चको ६४% अंश खाद्यान्न खरिदमा लगाए र सो को पनि उल्लेख्य अंश अन्न खरिदमा खर्चे गरेको पाइयो। मध्य तथा सुदूर पश्चिमी पहाडी तथा हिमाली क्षेत्रका खाद्य सुरक्षा चरण ३ मा परेका घरधुरीहरूले मुख्य खाद्य बस्तुहरूको खरिदमा देशका अन्य ग्रामीण क्षेत्रका घरधुरीहरूले भन्दा ७०% बढी रकम खर्चे गरेको पाइयो। ती क्षेत्रहरूमा भएको उच्च खाद्यान्न मूल्य र घरधुरीहरूको कम उत्पादनका कारण यसो भएको हो।

• यस अनुगमन अवधिमा मुख्य आम्दानीका स्रोतहरूमा बाली बेचबिखन, विप्रेषण, र ज्यालादारी कामका अवसरहरू रहे साथै हिमाली क्षेत्रमा यार्शागुम्बा लगायतका गैर काष्ठ वन पैदावारको बेचबिखनले पनि आम्दानीमा उल्लेख्य योगदान पुऱ्याएको थियो।

• असार-असोज अवधिको भारी मनसुनी वर्षाका कारण ४६ जिल्लाहरूमा बाढी पहिरोका घटनाहरू भए। सेप्टेम्बर १२ मा नेपाल रेडक्रसले जनाए अनुसार, बाढी र पहिरोका कारण १४९ जनाले ज्यान गुमाए, १,७२० घरहरू पूर्णतः क्षती हुनाका साथै २,४६७ घरहरू आंशिक रूपमा क्षती भए र देशभर १,६०० मानिसहरू विस्थापीत भए।

• कञ्चनपुर, डडेलधुरा, सुर्खेतको पश्चिमी भाग र उदयपुरको दक्षिण पूर्वी क्षेत्र बाढी र पहिरोका कारण नराम्ररी प्रभावित भएका थिए।

• कात्तिक महिनाको पुर्वाधितर मध्य तथा सुदूर पश्चिमी पहाडी तथा हिमाली क्षेत्रमा भारी असिनापात भयो र यसबाट बाजुरा जिल्ला नराम्ररी प्रभावित भएको थियो जहाँ धान र कोदो बाली प्रभावित हुनुका साथै एक जनाको मृत्यु समेत भयो।





नेपाल खाद्य सुरक्षा बुलेटिन, अंक-२९

खाद्य सुरक्षा पुर्वानुमान र जिल्लास्तरिय प्रतिवेदन

खाद्य सुरक्षा पुर्वानुमान

- मकै, कोदो र धान लगायतका वर्षे वाली भिन्नाउने काम मंसिर महिना भित्रमा सम्पन्न हुनेछ। यसले गर्दा घरघुरीहरूको खाद्य सँचिती बढ्ने र मुख्य अन्न बालीहरूको बजार मूल्य घट्न सक्ने हुनाले राष्ट्रिय स्तरमा खाद्य सुरक्षा अवस्थामा सुधार आउने अनुमान छ।
- राष्ट्रिय स्तरमा वर्षे वाली उत्पादनमा सामान्य देखि मध्यमस्तरीय रुपमा ह्रास आउने अनुमान छ। यद्यपि, सुर्खेत, जाजरकोटका केही क्षेत्र, मुगु, दैलेख, डडेलधुरा, दार्चुला, डोटी, र बाजुरामा भने उत्पादनमा ५० प्रतिशत भन्दा बढी ह्रास आउने पुर्वानुमान छ, जसको फलस्वरुप पुस महिनाको अन्त्यतिर आएर यी क्षेत्रका प्रभावित घरघुरीहरूको खाद्य सुरक्षा अवस्था बिग्रने सम्भावना छ।
- बाजुरा र हुम्लाको खाद्य सुरक्षा अवस्था निरन्तर रुपमा चासोको विषय रहेको छ। हाल बाजुराका ५३,९०० मानिसहरू र हुम्लाका २२,९०० मानिसहरू (दुवै जिल्लाको कुल जनसंख्याको करिब ४४ % मानिसहरू) उच्चतम खाद्य असुरक्षाको मारमा परेका छन्। असिनापातका कारण बाजुराका धेरै गाविसहरूमा धान र कोदो बाली नोक्सानी भएको हुनाले वाली भिन्नाईए पश्चात पनि ती क्षेत्रहरूको खाद्य सुरक्षा अवस्थामा उल्लेख्य सुधार नआउने अनुमान छ। यस्तै चासोका अन्य जिल्लाहरूमा मुगु, कालिकोट, अछाम, डोटी, दार्चुला, बैतडी, डडेलधुरा, बझाङ, रुकुम र सुर्खेत पर्दछन्।
- मंसिर महिनामा हिउँदे वाली लगाइए पश्चात पहाडी तथा हिमाली क्षेत्रहरूमा मौसमी बसाईसराइको सुरुवात हुनेछ।
- आउँदो अनुगमन अवधि वर्षे वाली भिन्नाइने र हिउँदे वाली लगाइने समय भएको हुनाले ग्रामीण घरघुरीहरूका लागि कृषि मजदुरी आम्दानीको मुख्य स्रोत हुनेछ।
- हालको राजनीतिक गतिरोधको स्थितिसँगै बन्द तथा हडतालहरू हुन सक्ने सम्भावना छ। यसका कारणले हुन सक्ने बजार बन्द, ज्यालादारी रोजगारीमा कमी, कृषि सामग्री साथै खाद्यान्नको ढुवानीमा हुन सक्ने अवरोधहरूले खाद्य सुरक्षा अवस्थामा प्रभाव पार्ने प्रबल सम्भावना छ। आउँदा महिनाहरूमा पनि NeKSAP द्वारा अवस्थालाई निकटबाट अनुगमन गरिने कार्य निरन्तर रहने छ।

विस्तृत खाद्य सुरक्षा जानकारी

नेपाल खाद्य सुरक्षा अनुगमन प्रणाली (NeKSAP) ले हाल नेपालभर ६२ जिल्लाहरूको नियमित अनुगमन गर्दछ। यहि सूचनाहरूले यस बुलेटिनको लागि सुचना सामग्री जुटाउँदछ। हरेक जिल्लाको पूर्ण खाद्य सुरक्षा बुलेटिन अंग्रेजी* र नेपालीमा NeKSAP को निम्न गुगल ग्रुपको विद्युतिय ठेगानामा हेर्न सकिनेछ; <http://groups.google.com/group/NeKSAP/web/food-security-bulletin-2?hl=en>। केही गम्भिर खाद्य असुरक्षित जिल्लाहरू को बुलेटिन भने यसै मुख्य बुलेटिन साथ संलग्न गरिएको छ।

समूह १. कर्णाली

डोल्पा*
हुम्ला*
जुम्ला*
कालिकोट*
मुगु*

समूह २. पश्चिमी पहाडी तथा हिमाली जिल्लाहरू

अछाम*
बझाङ*
बाजुरा*
बैतडी*
डडेलधुरा*
दार्चुला*
डोटी*

समूह ३. राप्ति- भेरी पहाडी जिल्लाहरू

दैलेख*
जाजरकोट*
प्युठान*
रोल्पा*
रुकुम*
सल्यान*
सुर्खेत*

समूह ४. पश्चिमी तराई

कञ्चनपुर*
कैलाली*
बर्दिया*
बाँके*
दाङ*
कपिलवस्तु*
रूपन्देही*

समूह ५. पूर्वी तराई

चितवन*
पर्सा*
वारा*
रौतहट*
सर्लाही*
महोत्तरी*
धनुषा*
सप्तरी*
सिरहा*
उदयपुर*

समूह ६. पश्चिमी पहाडी तथा हिमाली जिल्लाहरू

गोरखा*
लम्जुङ*
तनहु*
अर्घाखाँची*
गुल्मी*
पर्वत*
वाग्लुङ*
म्याग्दी*
मुस्ताङ*

समूह ७. मध्य पहाडी तथा हिमाली जिल्लाहरू

सिन्धुली*
रामेछाप*
दोलखा*
सिन्धुपाल्चोक*
काभ्रेपलाञ्चोक*
नुवाकोट*
रसुवा*
मकवानपुर*

समूह ८. पूर्वी पहाडी तथा हिमाली जिल्लाहरू

ताप्लेजुङ*
पाँचथर*
संखुवासभा*
इलाम*
ओखलढुङ्गा*
खोटाङ*
धनकुटा*
उदयपुर*
सोलुखुम्बु*

यो खाद्य सुरक्षा बुलेटिन निम्न सुचनाको आधारमा तयार पारिएको हो; (१) १९५० घरघुरीहरू बाट नेपाल खाद्य सुरक्षा अनुगमन प्रणाली (NeKSAP) को मध्य असार देखि मध्य असोज सम्मको अनुगमन अवधिमा संकलित तथ्याङ्क, (२) NeKSAP द्वारा मध्य तथा सुदूर पश्चिमाञ्चलका १८ जिल्लाहरूमा सञ्चालित जिल्ला खाद्य सुरक्षा संजाल भेला, र (३) अन्य सान्दर्भिक सुचनाका स्रोतहरू।



यो परियोजना युरोपियन युनियन अन्तर्गत खाद्य सहयोग कोषको सहयोगमा संचालित छ। यस बुलेटिनमा प्रकाशित विचारहरूले युरोपियन कमिसनको विचारहरूलाई प्रतिबिम्बित गर्दछ, भन्ने कुनै जरुरी छैन।

