



# नेपाल खाद्य सुरक्षा बुलेटिन

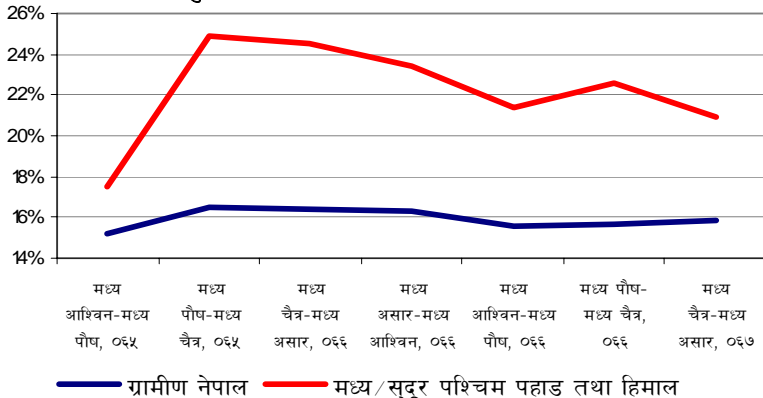
अंक-२८, श्रावण २०६७

## वर्तमान अवस्थाको समिक्षा

- मध्य तथा सुदूर पश्चिमी पहाडी तथा हिमाली जिल्लाहरूमा खाद्य सुरक्षा स्थिति मुख्य चासोको विषय रहेको छ। बाली भित्रचाउनु ठीक पहिले चैत्र-वैशाखको अवधिमा भएका स्थानीय प्राकृतिक प्रकोपका घटनाहरूका कारण हिउँदे बाली गहुँ र जौको उत्पादन गम्भिर रूपमा प्रभावित भयो। यस्तै निम्न जिल्लाहरूमा बाली उत्पादनमा ५० प्रतिशत भन्दा बढी नोक्षानी भएको रिपोर्ट छ: बाजुरा, अछाम, हुम्ला, मुगु, र कालीकोट (खडेरी); रुकुम (भारी हिमपात) र दैलेख (असीनापात)।
- माथिल्लो डोल्पाका घरधुरीहरूको खाद्य संचिती रित्तिइसकेको र खाद्यान्न आपूर्ति पुनः परिपूर्ति हुन नसकेको हुनाले उच्चतम खाद्य असुरक्षित अवस्थामा पुगेका छन्। खासगरी २०६७ को माघ महिनामा गएको हिम पहिरोमा परी २०० भन्दा बढी चोरीहरू मरेका कारण यी क्षेत्रका घरधुरीहरू बढी प्रभावित भएका हुन्। यसका साथै, यस जिल्लामा यार्शागुम्बाको संकलनमा ४० प्रतिशतले कम आएको रिपोर्ट छ। डोटी र दार्चुला जिल्लामा भने सामान्य देखि मध्यमस्तरीय हिउँदे बाली उत्पादन, यार्शागुम्बाको संकलन र विश्व खाद्य कार्यक्रम, FAO, गरिवी निवारण कोष र प्राकृतिकल एक्सन जस्ता विकास निकायहरूको सहयोगले गर्दा खाद्य सुरक्षा स्थितिमा सुधार आएको रिपोर्ट छ।
- हिउँदे बाली गहुँ, जौ र आलु को उत्पादन सामान्य भएको; पशुपक्षी र पशुजन्य उत्पादन साथै तरकारी तथा फलफुल (आँप, केरा, लिचि आदि) लगायतका नगदे बालीको बेचबिखनबाट आम्दानी बढेको; सरकारी र/वा गैर सरकारी योजनाहरू मार्फत ज्यालादारी कामका अवसरहरू उपलब्ध भएको हुनाले देशका अन्य भाग खाद्य सुरक्षित छन् साथै पर्यटन व्यवसायबाट आम्दानी बढ्नाले विशेष गरी मुस्ताङ, गोरखा र रसुवाका उच्च हिमाली क्षेत्रहरू सामान्यतया खाद्य सुरक्षित रहेका छन्।
- मध्य तथा सुदूर पश्चिमका पहाडी तथा हिमाली भेगका केही क्षेत्रहरूमा बाहेक देशभर मुख्य वर्षे बाली धान र मकै हुर्कीरहेको र उत्पादन पूर्वानुमान समग्रमा सामान्य रहेको छ। यद्यपि मध्य तथा सुदूर पश्चिमका केही भेगहरूमा भने ढिलो तथा अपर्याप्त वर्षाका कारण रोपाई गर्ने र हुर्कने अवस्थामा वर्षे बाली गम्भिर रूपमा प्रभावित भएको छ।
- बाढी र पहिरो जस्ता प्राकृतिक प्रकोपहरूले देशभर उल्लेख्य संख्यामा मानिसहरूलाई प्रभाव पारेको छ। स्थानीय निकायहरू मार्फत प्रभावित मानिसहरूलाई आपत्कालीन सहयोग पुऱ्याइएको छ। बाढीले वर्षे बालीलाई कति प्रभाव पार्यो भन्ने चाहिँ अध्ययन गर्न बाँकी नै छ।
- कृषि तथा सहकारी मन्त्रालयका अनुसार गत वर्षको तुलनामा २०६६ को हिउँदे बाली उत्पादनमा १६ प्रतिशतले बृद्धि भयो। वर्षे बालीको कमजोर उत्पादनका साथमा २०६६ को राष्ट्रिय खाद्यान्न वासलातमा भने ३१६,४६५ मे.ट. अभाव रहन गएको छ जुन गत वर्षको भन्दा १४० प्रतिशतले बढी हो र वितेको दशकको नै सबैभन्दा ठूलो खाद्यान्न अभाव हो।
- NeKSAP जिल्ला खाद्य सुरक्षा संजालले मध्य तथा सुदूर पश्चिममा उच्चतम खाद्य असुरक्षित भएको पहिचान गरेको छ। मध्य तथा सुदूर पश्चिमी क्षेत्रमा यस अनुगमन अवधिमा हिउँदे बाली कटानी गरिए तापनि गत अनुगमन अवधिको तुलनामा खाद्य असुरक्षित मानिसहरूको अनुमानित संख्या केवल १.७ प्रतिशतले मात्र घटेको छ (चित्र १)। हुम्लाका ७५ प्रतिशत र बाजुराका ६४ प्रतिशत मानिसहरूले उच्चतम खाद्य असुरक्षाको सामना गरिरहेका छन्। उच्चतम खाद्य असुरक्षाको मार खेपीरहेका अन्य जिल्लाहरूमा मुगु, कालीकोट, जुम्ला, डोल्पा, दैलेख, रुकुम, अछाम, डोटी, बझाङ, बैतडी, ओखलढुङ्गा, खोटाङ र उदयपुर पर्दछन्।

यस अनुगमन अवधि पश्चात पोषण बुलेटिन बेग्लै प्रकाशनका रूपमा आउनेछ।

चित्र १. खाद्य असुरक्षित जनसंख्या प्रतिशत\*



## भोकमरीको अवस्था

खाद्य सुरक्षा समूह (Cluster)	हालको	अधिल्लो अवधिबाट	३ महिनाको	६ महिनाको
१. कर्णाली	●	→	↓	↑
२. सुदूर पश्चिमी पहाडी तथा हिमाली जिल्लाहरू	●	→	↓	↑
३. राप्ती-भेरी पहाडी जिल्लाहरू	●	→	→	↑
४. पश्चिमी तराई	●	→	↓	↑
५. मध्य र पूर्वी तराई	●	→	↓	↑
६. पश्चिमी पहाडी तथा हिमाली जिल्लाहरू	●	→	→	↑
७. मध्य पहाडी तथा हिमाली जिल्लाहरू	●	→	→	↑
८. पूर्वी पहाडी तथा हिमाली जिल्लाहरू	●	→	→	↑
खाद्य असुरक्षित जनसंख्या	३६ लाख	→	↓	↑

उच्चतम खाद्य असुरक्षित क्षेत्रका घरधुरीहरूमा हिउँदे बाली कटानी पश्चात घेरै कम (१ महिनाका लागि) मात्र खाद्य संचिती रहेको वा रित्तिइसकेको अवस्था छ, मानिसहरू अत्यधिक रूपमा नगद तथा खाद्यान्न अँचोपँचो गरेर निर्वाह गरिरहेका छन्।

जोखिममा परेका मानिसहरू माथि विश्व खाद्य कार्यक्रमको कामका लागि खाद्यान्न/नगद कार्यक्रम लगायत अन्य सहयोग कार्यक्रमले स्थिति अझ विग्रानबाट मत्थर पारेको छ।

धान रोपाई गरिदै छ र मकै हुर्कने क्रममा छ। मकै बाली लगाउने र प्रारम्भिक बढ्ने अवस्थामा पर्याप्त वर्षा नहुनाले मकैको उत्पादन मध्यमस्तरीय रूपमा विग्रने अनुमान छ। भाद्र महिनामा मकै बाली र मंसिरमा धान बाली भित्रचाउने हुनाले छोटो समयका लागि खाद्य सुरक्षा स्थितिमा सुधार आउने अनुमान छ।

वर्गिकरण पद्धति वर्गिकरण सम्बन्धि विस्तृत जानकारीकालागि पृष्ठ ३मा हेर्न सकिनेछ।

- सामान्य खाद्य सुरक्षित अवस्था
- उच्चतम खाद्य असुरक्षित अवस्था
- मानवीय आपत्कालीन/भोकमरीको अवस्था
- मध्यमस्तरीय खाद्य असुरक्षित अवस्था
- गम्भीर खाद्य असुरक्षित अवस्था



नेपाल खाद्य सुरक्षा अनुगमन प्रणाली  
Nepal Khadiya Surakhya Anugaman Pranali (NeKSAP)  
Nepal Food Security Monitoring System

विश्व खाद्य कार्यक्रमले खाद्य असुरक्षित जनसंख्या निकालकालागि प्रयोग गरेको विधि विस्तृत रूपमा निम्न (NeKSAP) युगल ग्रुप विद्युतीय ठेगानामा हेर्न सकिनेछ:

<http://groups.google.com/group/NeKSAP?hl=en>



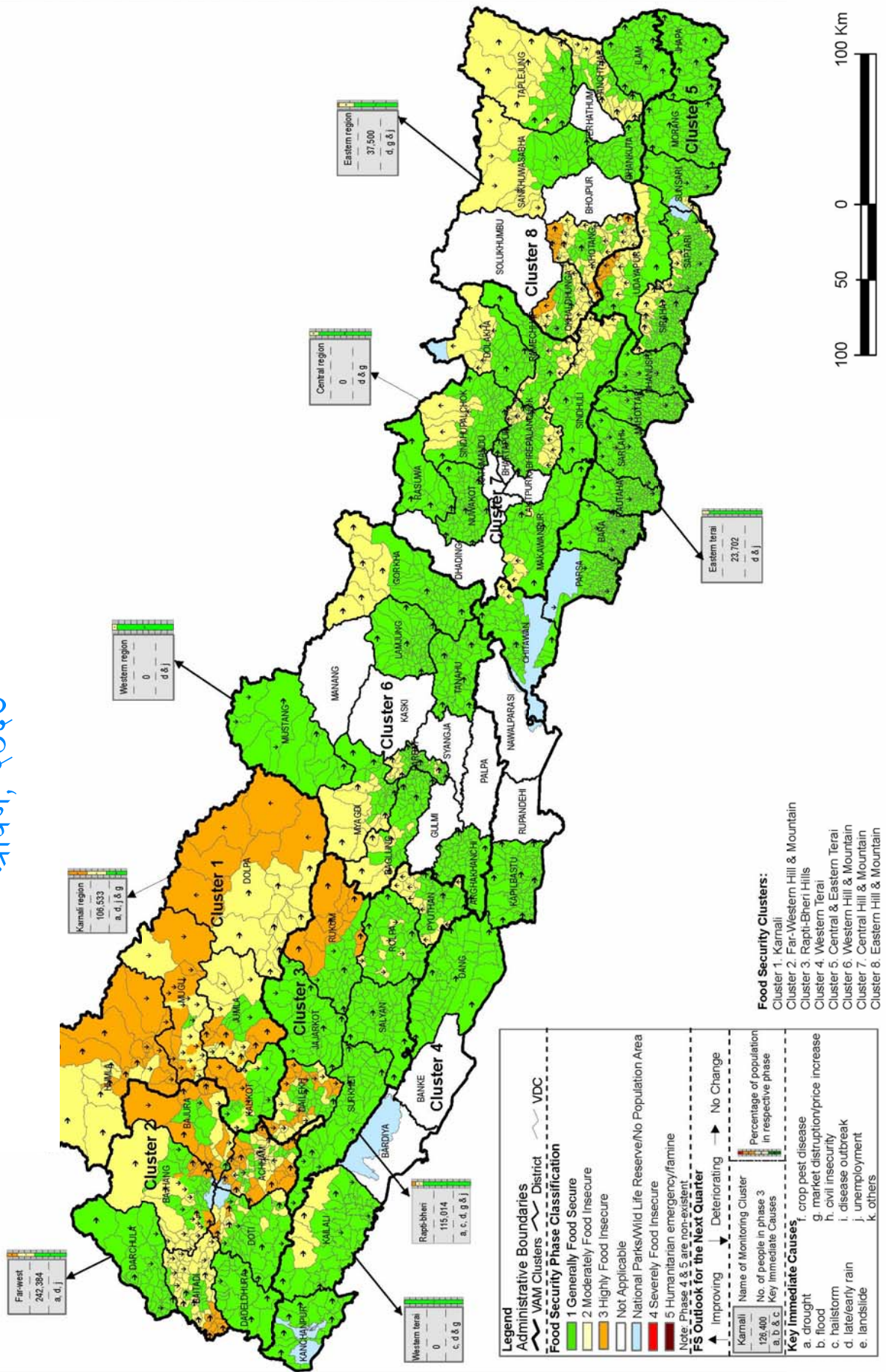
# नेपाल खाद्य सुरक्षा बुलेटिन, अंक-२८

## राष्ट्रिय रुपमा खाद्य सुरक्षा स्थिति

नक्सा १.

# नेपालमा खाद्य सुरक्षाको स्थिति

श्रावण, २०६७



A3 size को राष्ट्रिय स्तरमा खाद्य सुरक्षा नक्सा NeKSAP को निम्न गुगल ग्रुप विद्युतीय ठेगानामा

उपलब्ध गराइएको छ; [http://www.neksap.googlegroups.com/web/FSPMAP2009\\_3.pdf?](http://www.neksap.googlegroups.com/web/FSPMAP2009_3.pdf?)



# नेपाल खाद्य सुरक्षा बुलेटिन, अंक-२८

## उच्चतम् तथा गम्भिर खाद्य असुरक्षित जनसंख्या

### उच्चतम् तथा गम्भिर खाद्य असुरक्षित जनसंख्या

विश्व खाद्य कार्यक्रमको अनुमान अनुसार देशभर मध्यमस्तरीय, उच्चतम् र गम्भिर खाद्य असुरक्षित मानिसहरूको संख्या ३६ लाख छ जस मध्ये ६ लाख मानिसहरू मध्य तथा सुदूर पश्चिमका पहाडी तथा हिमाली जिल्लाहरूमा बसोबास गर्दछन् । हिउँदे बाली उत्पादन प्राय सामान्य भएका कारण यी क्षेत्रहरूमा खाद्य असुरक्षित मानिसहरूको संख्या यस अघिको तुलनामा केही घट्न गएको छ ।

तल दिइएको तालिकामा नेपालभर खाद्य असुरक्षित जिल्लाहरू (जिल्ला खाद्य सुरक्षा संजालको रिपोर्ट अनुसार) मा उच्चतम्/गम्भिर अवस्थाको खाद्य असुरक्षाको मार खेपिरहेका जनसंख्याको अनुमानित तथ्याङ्क प्रस्तुत गरिएको छ । खाद्य असुरक्षाको यस्तो स्थितिमा घरधुरीहरूले कमसल एवं कम रुचीकर खाद्यान्न उपभोग गर्ने र गम्भिर तथा चाँडै परिपूरित नहुने खालका जस्तै: खाद्य उपभोगको मात्रा घटाउने, अत्यधिक रूपमा अँचोपँचो गर्ने साथै चल अचल सम्पत्तिको बेचबिखन गर्ने जस्ता निर्वाह पद्धतीहरू अपनाइरहेका छन् । जिल्ला खाद्य सुरक्षा सञ्जालहरूले खाद्य सुरक्षाको तेस्रो चरणमा वर्गिकृत गरेका यी क्षेत्रहरूमा बसोबास गर्ने करिब ४४२,००० मानिसहरू (जसमध्ये ४०९,२०० मानिसहरू मध्य तथा सुदूर पश्चिमी पहाडी तथा हिमाली जिल्लाहरूका पर्दछन्) उच्चतम् खाद्य असुरक्षित भएको पहिचान गरेका छन् । विश्व खाद्य कार्यक्रमको अनुमानमा परेका ६ लाख खाद्य असुरक्षित मानिसहरू भने खाद्य सुरक्षाको पहिलो र दोस्रो चरणमा वर्गिकृत क्षेत्रहरूमा बसोबास गर्नेहरू मध्ये पर्दछन् ।

प्रभावित जिल्ला/गाविसहरू	उच्चतम् खाद्य असुरक्षित	गम्भिर खाद्य असुरक्षित	जिल्लाको कूल जनसंख्यामा खाद्य असुरक्षित जनसंख्याको %
	तेस्रो चरण	चौथो चरण	

#### समूह १. कर्णाली

<b>जुम्ला:</b> महावे-पातरखोला (१, ६-९), नाराकोट (५-९), घोडे महादेव, मालिकाठाँटा, ताम्ती, बुधमाडिचौर, मालिकाकोटा, सानीगाँउ र कालीकाखेतु	२३,०००	०	२१.९ %
<b>हुम्ला:</b> बराई, साया, गोठी, रोडीकोट, मेलछाम, श्रीमस्ता, दर्मा, मिमी, जैर, श्रीनगर, मदाना, कालीका, मडला, लाली, छिप्रा, खर्पुनाथ, टेहे, स्याडा र डाँडाफाया	३७,३००	०	७४.९ %
<b>मुगु:</b> धाईनाकोट, भि, नथापु, फोटु, जिमा, रुगा, ट्यांल, किम्री, पुल, डोल्फु, खमाले, मांग्री (५-९), शारी (१-५) र श्रीकोट (६-९)	२४,३००	०	४३.६ %
<b>कालिकोट:</b> धौलाघोहा, खिना, थिपु, राम्नाकोट, नानीकोट र बादलकोट (३-९)	२४,७००	०	२०.२ %
<b>डोल्पा:</b> साल्दाङ, तिन्जे, भिजेर, छाका, मुकोट, र घो	६,७००	०	१९.७ %

#### समूह २. सुदूर पश्चिमी पहाडी तथा हिमाली जिल्लाहरू

<b>बझाङ:</b> सुनिकोट (१-९), कोटदेवल (१-८), मौलाली, कैलाश, गाडाराया, मस्ता, पराकाटने, र दंगाजी	२१,५००	०	११.२ %
<b>बाजुरा:</b> साप्पाटा, रंगिन, जगन्नाथ, बाई, बिछिया, बाँधु (१-५), जुकोट, मानाकोट, छतरा, जयवागेश्वरी, आँटिचौर, दहकोट, गुदुखाती, कैलाशमाण्डु, दोगडी र काँडा	७९,५००	०	६४.४ %
<b>वैतडी:</b> आमचौर, शिवनाथ, उदयदेव, पञ्चेश्वर, कुलाउ, विलासपुर, मेलौली, शामाली र महाकाली	२५,२००	०	९.५ %
<b>डोटी:</b> छपली, गिरीचौका, र बागालेक	८,१००	०	३.३ %
<b>अछाम:</b> कालेकाँडा, खप्तड, पातलकोट, देवीस्थान, कुस्कोट, ठाँटी, ऋषिदह, दुङ्गाचाल्ना, पायल, सिउडी, बलाता, बराला, सुतार, विन्द्यवासिनी, बाक्ला, भैरवस्थान, भाटाकाटीया, षोडसादेवी, बस्ती, हिच्मा, नन्दे गाडा, सौकाट, लयाँटा, रानीवन, बुढाकोट र ढकरी	६९,१००	०	२६.५ %

#### समूह ३. राप्ति-भेरी पहाडी जिल्लाहरू

<b>दैलेख:</b> बडालम्जी, सल्लेरी, बालुवाटार, छिउडीपुसाकोट (६-९), रुम, पिलाडी, बडाभैरव, शिंहसेन, लकन्द्रा, पिपलकोट, लालीकाँडा, जम्बुकाँध, पगनाथ, चौराठा, अवलपराजुल र नौमुले	५३,१००	०	२०.४ %
<b>रुकुम:</b> सिस्ने, हुकम, राम्नामाईकोट, गोतामकोट, स्यालाखंडी, राइसी, चुन्वाङ, महत, कोल, प्वाङ्ग, जाङ्ग, र तक्सैरा	३६,७००	०	१६.८ %

#### समूह ४. पूर्वी पहाडी तथा हिमाली जिल्लाहरू

<b>ओखलढुङ्गा:</b> रावादोलु, भुसिङ्गा, पाल्ले, र जन्तरखानी	४,४००	०	२.५ %
<b>खोटाङ्ग:</b> जलेश्वरी, बकाचौल, राखावन्दे, सुङ्गुदे, दिप्सुङ्ग, ऐसेलुखर्क, सप्तेश्वर, च्यासुमिटार, डिक्वा र वोपुङ्ग	२३,९००	०	९.७ %
<b>उदयपुर:</b> थानागाउँ (६, ८), बराहा (२,३, ५-७), बाँसकोटे (४-७,९), ताम्तीछा (३,५,७-९), जाँते (२,५), लाफागाउँ (१-३, ७), बलम्टा (१,७-९)	४,५००	०	१.३ %

#### नेपालभर यस अनुगमन अवधिको कुल जम्मा

<b>सुदूर तथा मध्य पश्चिम पहाडी तथा हिमाली जिल्लाहरू (यस अनुगमन अवधि)</b>	४०९,२००	०	
<b>सुदूर तथा मध्य पश्चिम पहाडी तथा हिमाली जिल्लाहरू (गत अनुगमन अवधि)</b>	४४५,४००	१४,१००	
<b>फरक</b>	-३६,२००	-१०० %	

#### खाद्य सुरक्षा चरण वर्गिकरण :

- पहिलो चरण. सामान्यतया खाद्य सुरक्षित अवस्था- घरधुरीहरू संग खाद्यान्नको सुरक्षित पहुँच भएको ।
- दोस्रो चरण. मध्यमस्तरीय खाद्य असुरक्षित अवस्था- घरधुरीका सदस्यहरूले उनीहरूको खाद्यान्न उपभोग घटाई क्यालोरी र पोषीलो खानाको उपभोग केहि मात्रामा मात्र पर्याप्त रहेको । यसको साथसाथै घरधुरीले पैसा सापट लिने र गैर उत्पादन मुलक सम्पत्तिहरूको बेचबिखन गर्ने जस्ता निर्वाह पद्धती अपनाएको ।
- तेस्रो चरण. उच्चतम् खाद्य असुरक्षित अवस्था- घरधुरीका सदस्यहरूले उनीहरूको खाद्यान्न उपभोग उल्लेख्य रूपमा घटाई क्यालोरी र पोषीलो खानाको उपभोग अत्यधिक रूपमा घटेको । यसको साथसाथै घरधुरीले उत्पादन मुलक सम्पत्तिहरूको बेचबिखन र बच्चाहरूलाई विद्यालयबाट छुटाउने जस्ता परिपूरित गर्न नसकिने खालको निर्वाह पद्धती अपनाएको ।
- चौथो चरण. गम्भिर खाद्य असुरक्षित अवस्था- घरधुरीका सदस्यहरूले उनीहरूको खाद्यान्न उपभोग उल्लेख्य रूपमा घटाई क्यालोरी र पोषीलो खानाको उपभोग अत्यधिक रूपमा घटेको । घरधुरी संग सिमित निर्वाह संयन्त्र बाकी रहेको र अन्तिम सम्पत्ति/ जमिन समेत बेच्ने सम्भावनामा पुगेको ।
- पाचौ चरण. मानवीय आपतकालीन/भोकमरीको अवस्था- घरधुरी संग खाद्यान्नको पहुँच प्राप्त गर्ने कुनै अवसर नभएको र यदि बेलेमा वास्ता गरिएन भने भोकमरीको अवस्था तर्फ लैजाने सम्भावना रहेको ।



# नेपाल खाद्य सुरक्षा बुलेटिन, अंक-२८

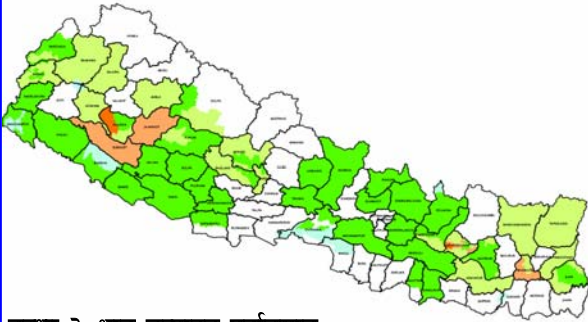
## खाद्य सुरक्षाका मुख्य पक्षहरू

### बालि उत्पादन

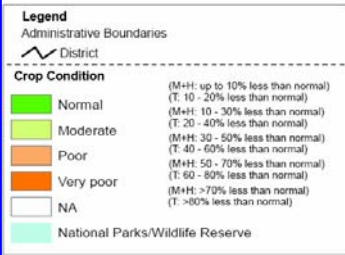
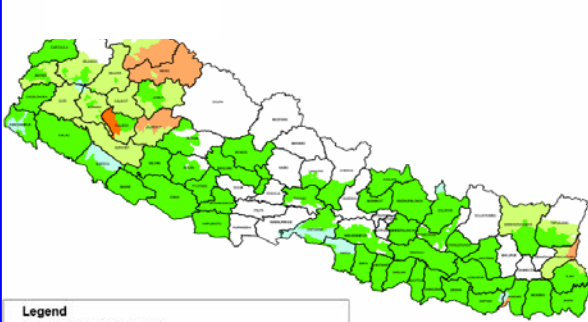
तालिका १. हिउँदे बाली उत्पादन

	२०६६		२०६५	२०६४
	उत्पादन (मेट्रिक टन)	गत वर्षको तुलनामा परिवर्तन %	उत्पादन (मेट्रिक टन)	उत्पादन (मेट्रिक टन)
गहुँ	१,५५६,५३९	१५.८ %	१,३४३,८६२	१,५७२,०६५
जौ	२७,५८७	१८.८ %	२३,२२४	२८,०८२

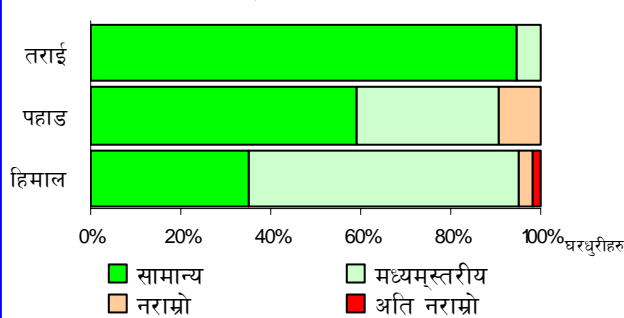
नक्शा २. मकै उत्पादन पुर्वानुमान



नक्शा ३. धान उत्पादन पुर्वानुमान



चित्र २. घरधुरीहरूको मकै बालि उत्पादन सम्बन्धि पुर्वानुमान (भौगोलिक क्षेत्रका आधारमा)



### देश भित्रको अवस्था

• कृषि तथा सहकारी मन्त्रालयको प्रारम्भिक अनुमान अनुसार, गत वर्षको तुलनामा २०६६ को हिउँदे बाली गहुँ र जौको उत्पादनमा क्रमशः १६ र १९ प्रतिशतले वृद्धि भयो। उल्लेख्य कुरा के हो भने, २०६५ को हिउँदे बाली उत्पादन खडेरीका कारण हाल सम्म कै रेकर्डमा सबैभन्दा खराब रहेको थियो भने २०६४ को तुलनामा २०६६ को हिउँदे बाली उत्पादनमा हल्का रूपमा कमी नै रह्यो। हिउँदे बालीले वार्षिक राष्ट्रिय अन्न उत्पादनको २० प्रतिशत अंश ओगटेको छ। कमजोर वर्षे बाली उत्पादनका साथसाथै आर्थिक वर्ष २०६६/०६७ को वार्षिक अन्न वासलातमा अनुमानित ३१६,४६५ मे. ट. बराबरको खाद्यान्न अभाव हुने देखिएको छ (कृषि तथा सहकारी मन्त्रालयद्वारा वैशाख महिनामा गरिएको प्रारम्भिक अनुमान), जुन वित्तको दशक कै सबै भन्दा ठूलो खाद्यान्न अभाव हो।

• राष्ट्रिय रूपमा हिउँदे बालीको उत्पादन ठिकै भएता पनि केही क्षेत्रहरूले उच्च स्तरको बाली नोक्षानीको मार खेप्नु पर्‍यो। दक्षिणी र पूर्वी हुम्लाका १३ गाविसहरू साथै उत्तर-पश्चिम मुगुका केही गाविसहरूमा ५० देखि ७० प्रतिशत र उत्तर-पूर्वी बाजुराका गाविसहरूमा ३० प्रतिशत सम्म बाली नोक्षानी भएको रिपोर्ट छ।

• धान र मकै नेपालको मुख्य वर्षे बालीमा पर्दछन्। धान रोपाईको काम प्राय सकिएको छ र मकै हुर्कने क्रममा छ। जिल्ला कृषि विकास कार्यालयहरूका अनुसार देशभर अधिकांश भागहरूमा यी दुई बालीको उत्पादन पुर्वानुमान सामान्य छ तर केही साना क्षेत्रहरूमा भने मध्यमस्तरीय देखि गम्भिर रूपमा नोक्षानी हुने सम्भावना छ। देशभर प्राय भाद्र महिनामा मकै र कार्तिकमा धान बाली भित्रचाइन्छ।

• यस रिपोर्ट तयारीका लागि नेपालका ग्रामीण क्षेत्रहरूमा सञ्चालन गरिएका घरधुरी सर्वेक्षणबाट प्राप्त तथ्याङ्कले जिल्ला कृषि विकास कार्यालयहरूका तथ्याङ्कलाई पुष्टि गरेको छ। घरधुरीहरूको अनुभवका आधारमा मकैको उत्पादन समग्रमा सामान्य वा मध्यमस्तरीय हुने पुर्वानुमान छ भने पहाडी तथा हिमाली क्षेत्रका केही घरधुरीहरूले मकै बाली उत्पादन नराम्रो वा अति नराम्रो हुने समेत महसुस गरेका छन् (चित्र २)।

• वर्षे बाली उत्पादनमा उल्लेख्य रूपमा ह्रास आउन सक्ने भनि अनुमान गरिएका क्षेत्रहरूमा पूर्वी, मध्य र सुदूर पश्चिमी पहाडी तथा हिमाली जिल्लाहरू पर्दछन्। यी क्षेत्रहरूमा ढिलो र अपर्याप्त वर्षाका कारण मकै छर्ने र बाली प्रारम्भिक रूपमा हुर्कने अवस्थामा गम्भिर रूपमा प्रभावित भएको थियो। जाजरकोट, सुर्खेत साथै दैलेख, ओखलढुङ्गा र धनकुटाका केही क्षेत्रहरूमा मकै छर्ने क्रममा १ महिना भन्दा बढी ढिलाई भएको थियो। बाजुरामा वर्षाको अभावका कारण केवल ८० प्रतिशत खेति योग्य जमिनमा मात्र मकै लगाउने काम भयो।

• ढिलो वर्षाका साथै भारी वर्षा, बाढी र पहिरोले जुम्ला (महाबे-पातरखोला र कालीकाखेतु गाविस) मा धानको बेर्ना राखेको ब्याड साथै भ्रपापा, उदयपुर (तापेश्वरी, सुन्दरपुर, हाँडीया र जोगीदह) र कैलाली (लालभोजी, फुलवारी, र रामशिखरपुर) मा धान खेत क्षती गऱ्यो। यस्तै दैलेखको उत्तरी भेगमा हुरीवतासले हुर्कीरहेको मकै बालीलाई क्षती पुऱ्यायो।

### क्षेत्रीय, अन्तराष्ट्रिय अवस्था

• भारतको आर्थिक वर्ष २००९/१० मा अनुमानित २१८.२ मिलियन मे.ट. अन्न उत्पादन भयो, जुन २००८/०९ को वर्षमा सबैभन्दा बढी उत्पादन भएको परिमाण भन्दा १६ मिलियन मे. ट ले कमी हो। २००९ को वर्षा याममा त्यहाँ गम्भिर खडेरी अनुभव गरिएको थियो जसको फलस्वरूप खारिफ धान, बदाम र मोटा अन्नहरूको उत्पादनमा ह्रास आएको थियो। २००९/१० को हिउँदमा सबै भन्दा बढी, ८०.७१ मिलियन मे.ट गहुँ उत्पादन भयो जुन सबैभन्दा राम्रो उत्पादन भएको वर्ष, २००८/०९ को ८०.६८ मे.ट. भन्दा बढी थियो।

• २०६७ श्रावणको सञ्चार माध्यमहरूमा आएको रिपोर्ट अनुसार, भारत सरकारले आफ्नो कूटनीतिक वचनबद्धता पूरा गर्न नेपाल र बङ्गलादेशलाई कुल ३००,००० मे.ट. चामल र गहुँ निर्यात गर्ने निर्णयको अनुमोदन गरेको छ। भर्खरै मात्र डिसेम्बर २०१० मा भारत सरकारले नेपाललाई अन्य मुलुकबाट ५००० मे.ट. गहुँ आयात गर्न स्विकृती दिएको थियो। भारत सरकारले हाल जारी रहेको चामल र गहुँको निर्यातमा लगाइएको प्रतिबन्ध नहटाए तापनि देश भित्रको ठूलो खाद्य संचिती र आउँदो वर्षमा भारी उत्पादन हुने अनुमानले भारत सरकारलाई अन्न निर्यात गर्न सहज बनाइदिएको छ।

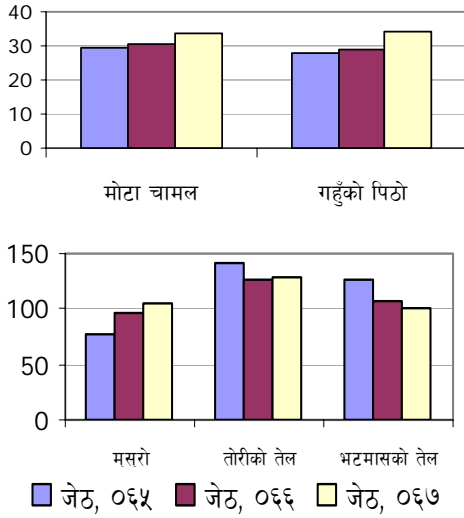


# नेपाल खाद्य सुरक्षा बुलेटिन, अंक-२८

## खाद्य सुरक्षाका मुख्य पक्षहरू

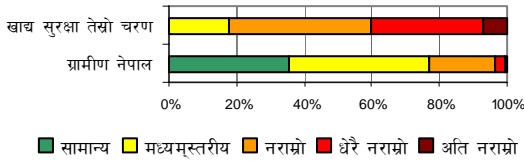
### बजारको अवस्था

चित्र ३. मुख्य खाद्य वस्तुहरूको मूल्य वैशाख २०६४-२०६६

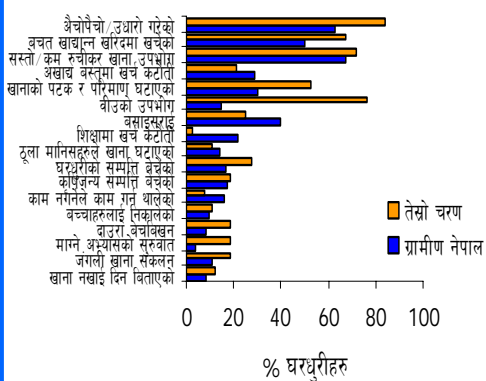


### घरधुरीको खाद्य सुरक्षा अवस्था

चित्र ४. गहुँ बाली उत्पादन

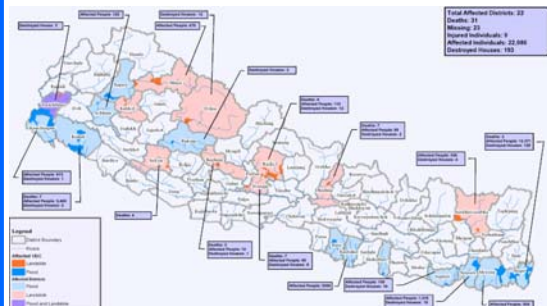


चित्र ५. मुख्य निर्वाह पद्धतिहरू (मध्य चैत्र, ०६६-मध्य असार, ०६७)



### प्राकृतिक प्रकोप

नक्सा ४. बाढी/पहिरो पीडित क्षेत्रहरू



- उपभोक्ता मूल्य सूचकाङ्क मापन अनुसार वर्षेनी खाद्यान्न मूल्य वृद्धि २०६७ असार महिनाको सुरुवात तिर आएर ११.३ प्रतिशतमा घट्यो भने गत वर्ष यसै समय सो १९ प्रतिशत थियो। यद्यपि, खाद्यान्नको मूल्यमा निरन्तर भइरहेको वृद्धि मुख्य चासोको विषय रहेको छ, खास गरी अनाज तथा गोडागुडी जस्ता मुख्य खाद्य वस्तुहरूको वर्षेनी हुने मूल्य वृद्धि उच्च रहेको छ (गत वर्षको ६.६ प्रतिशतको तुलनामा अहिले १४.१ प्रतिशत भएको छ)।
- अनुगमन अवधि (मध्य चैत्र, ०६६- मध्य असार, ०६७) को चैत्र महिनामा ठूलो परिमाणमा हिउँदे बाली भित्रचाइएको हुनाले गहुँ र जौ जस्ता मुख्य हिउँदे उत्पादनहरूको बजार मूल्य केही घट्यो।
- चैत्र महिनामा भएको ६ दिने राष्ट्रव्यापी आम हडतालले नेपाल भरका बजारहरूमा विध्वंस मच्चाएको थियो। बजारहरू ६-८ वजे सम्म मात्र खुलाइएको थियो र अनुगमन गरिएका सम्पूर्ण जिल्लाहरूमा, विश्व खाद्य कार्यक्रमका फिल्ड मानिटरहरूले बजार लगायत साना पसलहरू समेत बन्द रहेको बताएका थिए। आपूर्तिमा बाधा पर्नाले पहाडी तथा हिमाली क्षेत्रहरू सबै भन्दा बढी प्रभावित भएका थिए भने बन्दको अन्तिम दिनमा अति प्रभावित जिल्लाका बजारहरूमा मुख्य खाद्य वस्तुहरूको संचिती केवल ३-७ दिन सम्मका लागि मात्र पर्याप्त भएको पाइएको थियो। यसमा विशेष गरी हुम्ला, मुगु, जुम्ला, बाजुरा, अछाम, डोटी, जाजरकोट र बझाङ जस्ता दुर्गम जिल्लाहरू पर्दछन्। यो विशेष चासोको विषय रहेको थियो किनभने यी क्षेत्रहरूमा ढुवानीका लागि धेरै दिनको समय लाग्दछ।
- यस अनुगमन अवधिमा खडेरी र अनियमित वर्षाले गर्दा हिउँदे बाली उत्पादन राम्रो नहुनु घरधुरीहरूको खाद्य असुरक्षाको मुख्य कारणका रूपमा रह्यो। खाद्य सुरक्षाको त्सेको चरणमा परेका अधिकांश घरधुरीहरूले गहुँको उत्पादन अति/धेरै नराम्रो वा नराम्रो भएको रिपोर्ट गरेका थिए (चित्र ४)। खाद्य असुरक्षित गाविसका घरधुरीहरूले सर्वप्रथमत खडेरी र अनियमित वर्षा तत्पश्चात बालीमा लाग्ने रोग र खाद्यान्न मूल्य वृद्धिलाई मुख्य संकटका रूपमा महसुस गरेका थिए।
- कमजोर उत्पादनका कारण खाद्यान्न संकटको मारमा परेका बेलामा, घरधुरीहरूले भारी मात्रामा अँचोपैचो गरेर, वीउ उपभोग गरेर, सस्तो/कम रुचीकर खाना खाएर, खानाको परिमाण र पटक घटाएर र बचत गरेको रकम खाद्यान्न खरिदमा खर्चेर निर्वाह गर्ने गर्दछन् (चित्र ५)। उल्लेख्य कुरा के छ भने खाद्य सुरक्षा चरण-३ का परेका गा.वि.स. हरूका घरधुरीहरूमा विकास कार्यक्रमहरू र कामका लागि खाद्यान्न/नगद जस्ता वाह्य सहयोगले उनीहरूका आम्दानीमा १५ प्रतिशतले योगदान पुऱ्याएको थियो जव की तुलनात्मक रूपले हेर्दा नेपालका अन्य ग्रामीण भेगका घरधुरीहरूमा यस्तो अवस्था २ प्रतिशत मात्र छ। यसको मतलब, खाद्य असुरक्षित समुदायहरूमा वाह्य सहयोगले खाद्य सुरक्षा स्थितिलाई अरु बिग्रनवाट मत्थर पारेको देखिन्छ।
- यस अनुगमन अवधिमा घरधुरीहरूको मुख्य नगद आम्दानीका श्रोतहरूमा ज्यालादारी काम, बाली बेचबिखन, विप्रेषण र पशुपक्षी बेचबिखन जस्ता क्रियाकलापहरू रहे। हिमाली क्षेत्रमा ज्यालादारी काममा सम्लग्न घरधुरीहरूको संख्यामा १३ प्रतिशतले वृद्धि भएको बाहेक नेपालका प्राय ग्रामीण क्षेत्रहरूमा गत अनुगमन अवधि (मध्य पौष-मध्य चैत्र, ०६७) को तुलनामा यस अवधिमा आम्दानीको श्रोतहरूमा केही परिवर्तन आएन।
- जेठ महिना, उच्च हिमाली भेगहरूमा यार्शागुम्बा संकलनको लागि व्यस्त मौसम हो। यस वर्ष, गत वर्षको तुलनामा यार्शागुम्बा प्रचुर मात्रामा संकलन हुने डोल्पा र दार्चुलामा, संकलनको मात्रामा क्रमशः ४० र ३० प्रतिशतले कमी आयो। स्थानीयहरूका लागि तिब्बती नाका खुलेपछि, श्रावण-भाद्रमा, यसको बेचबिखन चुलिने आशा गरिएको छ।

- २०६७ असार ५ देखि श्रावण ६ गते सम्ममा २२ जिल्लाका २२,०८६ मानिसहरू बाढी तथा पहिरोबाट प्रभावित भएका थिए (UNOCHA, जुलाई २०१०, नक्सा ४)। प्रभावित मानिसहरूलाई रेडक्रस लगायत स्थानीय निकायहरू मार्फत आपत्कालीन सहयोग प्रदान गरिएको थियो।
- वैशाखमा परेको असिनाले दैलेख, जुम्ला र मुगुमा हिउँदे बालीमा नोक्सानी पुऱ्यायो।



# नेपाल खाद्य सुरक्षा बुलेटिन, अंक-२८

## खाद्य सुरक्षा पुर्वानुमान र जिल्लास्तरिय प्रतिवेदन

### खाद्य सुरक्षा पुर्वानुमान

- **बाजुरा** र **हुम्ला** निरन्तर रुपमा चासोका जिल्लाहरुका रुपमा रहेका छन् । बाजुरामा ७९,५०० र हुम्लामा ३७,३०० मानिसहरु (जिल्लाको कूल जनसंख्याको क्रमशः ६४ र ७५ प्रतिशत) उच्चतम् खाद्य असुरक्षाको मारमा परेका छन् । जोखिममा परेका मानिसहरुमाभू विश्व खाद्य कार्यक्रमको कामका लागि खाद्यान्न/नगद कार्यक्रम र अन्य विकास निकायहरुका सहयोग कार्यक्रमले खाद्य सुरक्षा स्थितिलाई अझ बिग्रनबाट मत्थर पारेको छ । चासोका अन्य जिल्लाहरुमा: डोल्पा, मुगु, कालीकोट, जुम्ला, दैलेख, अछाम, डोटी, बझाङ्ग, बैतडी, रुकुम, ओखलढुङ्गा, खोटाङ र उदयपुर पर्दछन् । यी क्षेत्रहरुमा खाद्य सुरक्षा स्थिति अर्को वाली नभित्रचाएसम्म गम्भिर रहने अनुमान छ ।
- **वर्षे वाली**, भाद्रमा (मकै) र कार्तिकमा (धान र कोदो) भित्रचाइनेछ र उत्पादन समग्रमा सामान्य देखि मध्यमस्तरीय हुने पुर्वानुमान छ । यद्यपि पूर्वी, मध्य र सुदूर पश्चिमी क्षेत्रहरुमा भने ढीलो र अपर्याप्त वर्षा र/वा स्थानीय प्राकृतिक प्रकोपहरुका कारण वर्षे वालीको उत्पादन पुर्वानुमान खराब छ । हुम्ला, मुगु, दैलेख, जाजरकोट, सुर्खेत, बाजुरा, ओखलढुङ्गा र धनकुटामा वर्षे वाली उत्पादनमा ३० देखि ५० प्रतिशत सम्म ह्रास आउने अनुमान छ ।
- नेपालभर श्रावण देखि आश्विन सम्मको अवधि परम्परागत रुपमा भोकमरीको मौसम मानिन्छ । खाद्य असुरक्षित क्षेत्रहरुमा यो अवधिमा घरधुरीहरुको खाद्य संचिती घट्ने, आम्दानीका अवसरहरु सीमित हुने र वर्षाका कारण बजार माथिको भौतिक पहुँचमा बाधा पुग्ने गर्दछ । यस अवधिमा अपनाइने परम्परागत निर्वाह पद्धतिहरुमा: **मौसमी बसाइसराई** र **पशुपक्षीको बेचबिखन** पर्दछन् ।
- धानको रोपाई गरिने साथै अन्य स्थानीय वालीहरु लगाउने मुख्य समय भएकाले आउँदो अनुगमन अवधिभर ज्यालादारी काम मुख्य आम्दानीको श्रोतका रुपमा कायम रहने छ । आउँदो अनुगमन अवधिभर **गैर काष्ठ वन पैदावारको बेचबिखन** निरन्तर रुपमा भइरहने छ: दार्चुला, बझाङ्ग, डोल्पा, मुगु, जुम्ला, रुकुम, जाजरकोटका घरधुरीहरुमा यार्शागुम्बाको बेचबिखनबाट केही आम्दानी हुने आशा छ ।
- वर्षाको मौसममा पहिरो जाने हुनाले पहाडी तथा हिमाली क्षेत्रहरु सम्म पुग्ने आपूर्तिका मुख्य सडकहरुमा निरन्तर बाधाहरु आउनेछन् । **सडक अवरोध**को नराम्रो प्रभाव विशेष गरी मध्य तथा सुदूर पश्चिमी क्षेत्रहरुमा पर्नेछ: कर्णालीको दुर्गम जिल्लाहरु सम्म सेवा पुऱ्याउने एक मात्र सडक, कर्णाली राजमार्ग पूर्ण रुपमा बन्द भएको छ । वर्षायाम नसकिएसम्म दुर्गम हिमाली क्षेत्रहरुमा **खाद्यान्न मूल्य** निरन्तर रुपमा बढीरहने अनुमान छ ।
- प्रधान मन्त्रीको राजिनामा पश्चात राजनीतिक गतिरोधले निरन्तरता लिएको हुनाले आउँदा महिनाहरुमा **राजनीतिक अस्थिरता**ले बजारमा बाधा ल्याउन सक्नेछ ।
- **भारतले** आर्थिक वर्ष २०६७ मा हाल सम्म कै सबै भन्दा बढी १०० मिलियन मे. ट. धान उत्पादन गर्ने अनुमान गरेको छ । सञ्चार माध्यमहरुका अनुसार, प्रशस्त अन्न संचिती र प्रचुर उत्पादन पुर्वानुमानले भारत सरकारलाई अन्न निर्यातमाथि लगाइएको प्रतिबन्ध सहज पार्न प्रोत्साहन गर्नेछ ।
- आउँदा महिनाहरुमा भूडापखाला, हैजा, टाइफाइड, जिआर्डिया आदि जस्ता **पानीबाट सर्ने रोगहरु** अझ बढ्ने अनुमान छ । भोकमरीको मौसमका साथै पानीबाट सर्ने रोगहरु प्रबल हुने हुनाले **चरम् बाल कुपोषण** बढ्ने सम्भावना छ ।

### विस्तृत खाद्य सुरक्षा जानकारी

नेपाल खाद्य सुरक्षा अनुगमन प्रणाली (NeKSAP) ले हाल नेपालभर ५३ जिल्लाहरुको नियमित अनुगमन गर्दछ । यहि सूचनाहरुले यस बुलेटिनको लागि सुचना सामाग्री जुटाउँदछ । हरेक जिल्लाको पूर्ण खाद्य सुरक्षा बुलेटिन अंग्रेजी\* र नेपालीमा NeKSAP को निम्न गुगल ग्रुपको विद्युतिय ठेगानामा हेर्न सकिनेछ; <http://groups.google.com/group/NeKSAP/web/food-security-bulletin-2?hl=en> । केही गम्भिर खाद्य असुरक्षित जिल्लाहरु को बुलेटिन भने यसै मुख्य बुलेटिन साथ संलग्न गरिएको छ ।

#### समूह १. कर्णाली

डोल्पा\*  
हुम्ला\*  
जुम्ला\*  
कालिकोट\*  
मुगु\*

#### समूह २. पश्चिमी पहाडी तथा हिमाली जिल्लाहरु

अछाम\*  
बझाङ्ग\*  
बाजुरा\*  
बैतडी\*  
डडेलधुरा\*  
दार्चुला\*  
डोटी\*

#### समूह ३. राप्ति- भेरी पहाडी जिल्लाहरु

दैलेख\*  
जाजरकोट  
प्युठान  
रोल्पा  
रुकुम\*  
सल्यान  
सुर्खेत

#### समूह ४. पश्चिमी तराई

बाँके  
बर्दिया  
दाङ्ग  
कैलाली  
कञ्चनपुर  
कपिलवस्तु

#### समूह ५. पूर्वी तराई

बारा  
चितवन  
धनुषा  
महोत्तरी  
पर्सा  
रौतहट  
सप्तरी  
सर्लाही  
सिरहा  
उदयपुर

#### समूह ६. पश्चिमी पहाडी तथा हिमाली जिल्लाहरु

गोरखा  
लम्जुङ्ग  
तनहु  
अर्घाखाँची  
पर्वत  
बाग्लुङ्ग  
म्याग्दी

#### समूह ७. मध्य पहाडी तथा हिमाली जिल्लाहरु

सिन्धुली  
रामेछाप  
दोलखा\*  
सिन्धुपाल्चोक  
काभ्रेपलाञ्चोक  
नुवाकोट  
रसुवा  
मकवानपुर

#### समूह ८. पूर्वी पहाडी तथा हिमाली जिल्लाहरु

ताप्लेजुङ्ग  
पाँचथर  
संखुवासभा  
ओखलढुङ्गा\*  
खोटाङ्ग\*  
धनकुटा  
उदयपुर\*

यो खाद्य सुरक्षा बुलेटिन निम्न सुचनाको आधारमा तयार पारिएको हो; (१) १०९४ घरधुरीहरु (हिमाली: ४९३, पहाडी: ३७० र तराई: २३१ घरधुरीहरु) बाट नेपाल खाद्य सुरक्षा अनुगमन प्रणाली (NeKSAP) को मध्य चैत्र देखि मध्य असार सम्मको अनुगमन अवधिमा संकलित तथ्याङ्क, (२) NeKSAP द्वारा नेपाल भर ५३ जिल्लाहरुमा सञ्चालित जिल्ला खाद्य सुरक्षा संजाल भेला, र अन्य सान्दर्भिक सुचनाका श्रोतहरु ।



यो परियोजना युरोपियन युनियन अन्तर्गत खाद्य सहयोग कोषको सहयोगमा संचालित छ । यस बुलेटिनमा प्रकाशित विचारहरुले युरोपियन कमिसनको विचारहरुलाई प्रतिबिम्बित गर्दछ, भन्ने कुनै जरुरी छैन ।



नेपाल खाद्य सुरक्षा अनुगमन प्रणाली  
Nepal Khadhyo Surakhya Anugaman Pranali (NeKSAP)  
Nepal Food Security Monitoring System



विश्व खाद्य कार्यक्रम