



नेपाल खाद्य सुरक्षा बुलेटिन

अंक-२६, फागुन २०६६

वर्तमान अवस्थाको समिक्षा

- वर्षको मुख्य बालि भित्रचाउने समयावधि हालै मात्र सम्पन्न भएकोले समग्रमा देशभर अल्पकालिन खाद्य सुरक्षाको अवस्थामा सुधार आएको छ । विश्व खाद्य कार्यक्रमको घरधुरी सर्वेक्षणले राष्ट्रिय स्तरमा खाद्य संचिती र उपभोगको स्तरमा वर्षे बालि भित्रचाए यता सुधार आएको देखाएको छ ।
- यद्यपि, धेरै संख्यामा कर्णाली र सुदूर पश्चिमी पहाडी तथा हिमाली जिल्लाहरू भने निरन्तर भएको खडेरी, हालैको विग्रीएको बालि, स्थानीय बजारमा अपर्याप्त खाद्यान्न आपूर्ति, र समग्रमा आर्थिक अवसरहरूको अभावका कारणले उच्चतम् वा गम्भिर खाद्य असुरक्षाबाट पिडित छन् । सर्वेक्षण गरिएका घरधुरीहरू मध्ये ५० प्रतिशत घरधुरीहरूले ३० देखि ७० प्रतिशत बालि नोक्सानि भएको उल्लेख गरेका छन् ।
- विश्व खाद्य कार्यक्रमले १६ लाख जनसंख्यालाई लक्षित गरी संचालन गरेको कामकालागि खाद्यान्न कार्यक्रम-२०६६ ले उच्चतम् र गम्भिर खाद्य असुरक्षित जनसंख्याको मात्रालाई उल्लेख्य रूपमा घटाएको छ । यद्यपि नेपाल खाद्य सुरक्षा अनुगमन प्रणाली (NeKSAP) अन्तर्गत जिल्ला खाद्य सुरक्षा संजालले नेपालका १२ जिल्लाका १४५ गाविसहरू (मुख्यत मध्य र सुदूर पश्चिमाञ्चल विकास क्षेत्र साथै पूर्वमा संखुवासभाका दुई गाविसहरू) उच्चतम् वा गम्भिर खाद्य असुरक्षित भएको पहिचान गरेको छ । आफ्नो खाद्य उपभोगको आधारभूत आवश्यकता समेत परिपूर्ति गर्न असक्षम यी क्षेत्रका मानिसहरूको संख्या हाल ३९५,५०० छ ।
- मुख्यत बाजुरा विशेष चासोको जिल्लामा परेको छ, जहाँ सबै वर्षे बालि: धान, मकै, र कोदो लगायतका अन्नहरू जिल्लाका अधिकांश भागहरूमा लगभग पूर्णत क्षति भएको थियो । बालि भित्रचाउने समय अगाडि घरधुरीहरूको खाद्य संचिती धेरै हद सम्म रित्तिएको थियो भने त्यस पछि पनि पुन परिपूर्ति हुन सकेको छैन । खाद्य असुरक्षाका कारणले अति प्रभावित क्षेत्रका घरधुरीहरूले वीउ समेत मासेर उपभोग गरेका छन् जसले आउंदो बालिको समयमा के गर्ने भन्ने चिन्ता थपिदिएको छ । नियमित बजार आपूर्ति नहुनु पनि एउटा मुख्य समस्या हो, जसले गर्दा स्थानीय बजारहरूमा खाद्य संचिती रित्तिएको वा सिमित भएको अवस्था छ । यस प्रकार उच्चतम् खाद्य असुरक्षाको भार खेपिरहेका धेरै गाविसहरू भएका जिल्लाहरूमा हुम्ला, मुगु, जुम्ला, कालिकोट, दैलेख, अछाम, डोटी, बैतडी र दार्चुला पर्दछन् ।
- राष्ट्रिय स्तरमा हुने खाद्यान्न मूल्य स्फिति नेपालको खाद्य सुरक्षाकालागि प्रमुख सरोकारको विषय रहेको छ, र यसलाई सरकार लगायत अन्तर्राष्ट्रिय समुदाय दुवैले नजिकबाट अनुगमन गर्नु आवश्यक छ । २०६५ मा भएको अधिकतम् खाद्यान्न मूल्य वृद्धि पश्चात यस वर्ष भरी अन्तर्राष्ट्रिय बजारमा खाद्यान्न मूल्य उल्लेख्य रूपमा घटेता पनि नेपालमा भने निरन्तर मूल्य वृद्धि भइरहेको छ । १२ महिना अगाडीको तुलनामा हाल कालो दालको मूल्य ४४ प्रतिशत, गहुँको पिठोको २५ प्रतिशत, मुसुरोको २५ प्रतिशत र मोटा चामलको मूल्य १४ प्रतिशतले वृद्धि भएको छ । यसका साथै २०६७ असार सम्म खाद्यान्न मूल्य वृद्धि निरन्तर हुने प्रवल सम्भावना छ । यो मुख्यत निम्न कुराहरूको कारणले हुन सक्ने छ: २०६६ को राष्ट्रिय उत्पादनमा आएको कमि, यसैगरी अन्तर्राष्ट्रिय रूपमा बालि उत्पादनमा कमी आई (जसमा एसिया महादेशभर भएको सामान्यतया कम उत्पादन) अन्तर्राष्ट्रिय बजारको खाद्यान्न मूल्य बढ्ने अनुमान, र ईन्धन तथा ढुवानी मूल्यमा हुनसक्ने वृद्धि (नेपालको ग्रामिण क्षेत्रहरूमा खाद्यान्न मूल्य वृद्धि गराउने मुख्य कारक तत्व) ।

भोकमरीको अवस्था

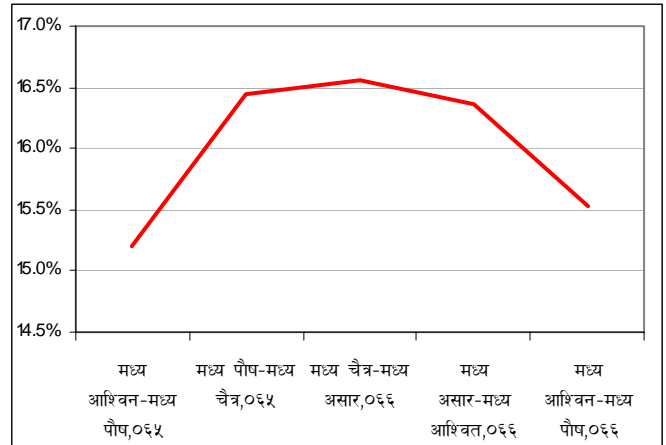
खाद्य सुरक्षा समूह (Cluster)	हालको अवस्था	अघिल्लो अवधिबाट परिवर्तित	३ महिनाको पूर्वानुमान	६ महिनाको पूर्वानुमान
१. कर्णाली	●	→	→	↓
२. सुदूर पश्चिमी हिमाली तथा पहाडी जिल्लाहरू	●	→	→	↓
३. राप्ति-भेरी पहाडी जिल्लाहरू	●	↑	→	↓
४. पश्चिमी तराई	●	→	→	→
५. मध्य र पूर्वी तराई	●	→	→	→
६. पश्चिमी पहाडी तथा हिमाली जिल्लाहरू	●	→	→	→
७. मध्य पहाडी तथा हिमाली जिल्लाहरू	●	↑	→	↓
८. पूर्वी पहाडी तथा हिमाली जिल्लाहरू	●	↑	→	↓
खाद्य असुरक्षित जनसंख्या	३५ लाख	↓	→	↓

वर्गिकरण पद्धति

वर्गिकरणक सम्बन्धि विस्तृत जानकारीकालागि पृष्ठ ३मा हेर्न सकिनेछ ।

- सामान्य खाद्य सुरक्षित अवस्था
- उच्चतम् खाद्य असुरक्षित अवस्था
- मानवीय आपतकालीन/भोकमरीको अवस्था
- मध्यमस्तरीय खाद्य असुरक्षित अवस्था
- गम्भीर खाद्य असुरक्षित अवस्था

चित्र १. खाद्य असुरक्षित जनसंख्या प्रतिशत



हालै वर्षे बालि भित्रचाइएको र विश्व खाद्य कार्यक्रमको नयाँ कार्यक्रम कामकोलागि खाद्यान्न/नगदको कार्यन्वयनले गर्दा खाद्य असुरक्षित मानिसहरूको संख्या घटेको छ ।

हालै वर्षे बालि भित्रचाइएको र विश्व खाद्य कार्यक्रमको नयाँ कार्यक्रम कामकोलागि खाद्यान्न/नगदको कार्यन्वयन तथा वर्षात पश्चात पुन सडक मार्गहरू सुचारु भएकाले नेपालका धेरै भागहरूमा अल्पकालिन खाद्य सुरक्षामा सुधार आएको छ । यद्यपि, वर्षे बालिको उत्पादनमा हास आएकोले अति खाद्य असुरक्षित क्षेत्रका धेरै घरधुरीहरूको खाद्य सुरक्षा अवस्था पौष महिना यता बिग्रने अनुमान छ । कर्णाली र सुदूर पश्चिमी पहाडी तथा हिमाली दुई वटा खाद्य सुरक्षा समूह अन्तर्गत पर्ने जिल्लाहरूमा हालको खाद्य सुरक्षा अवस्था ठूलो चासोको विषय बनेको छ ।

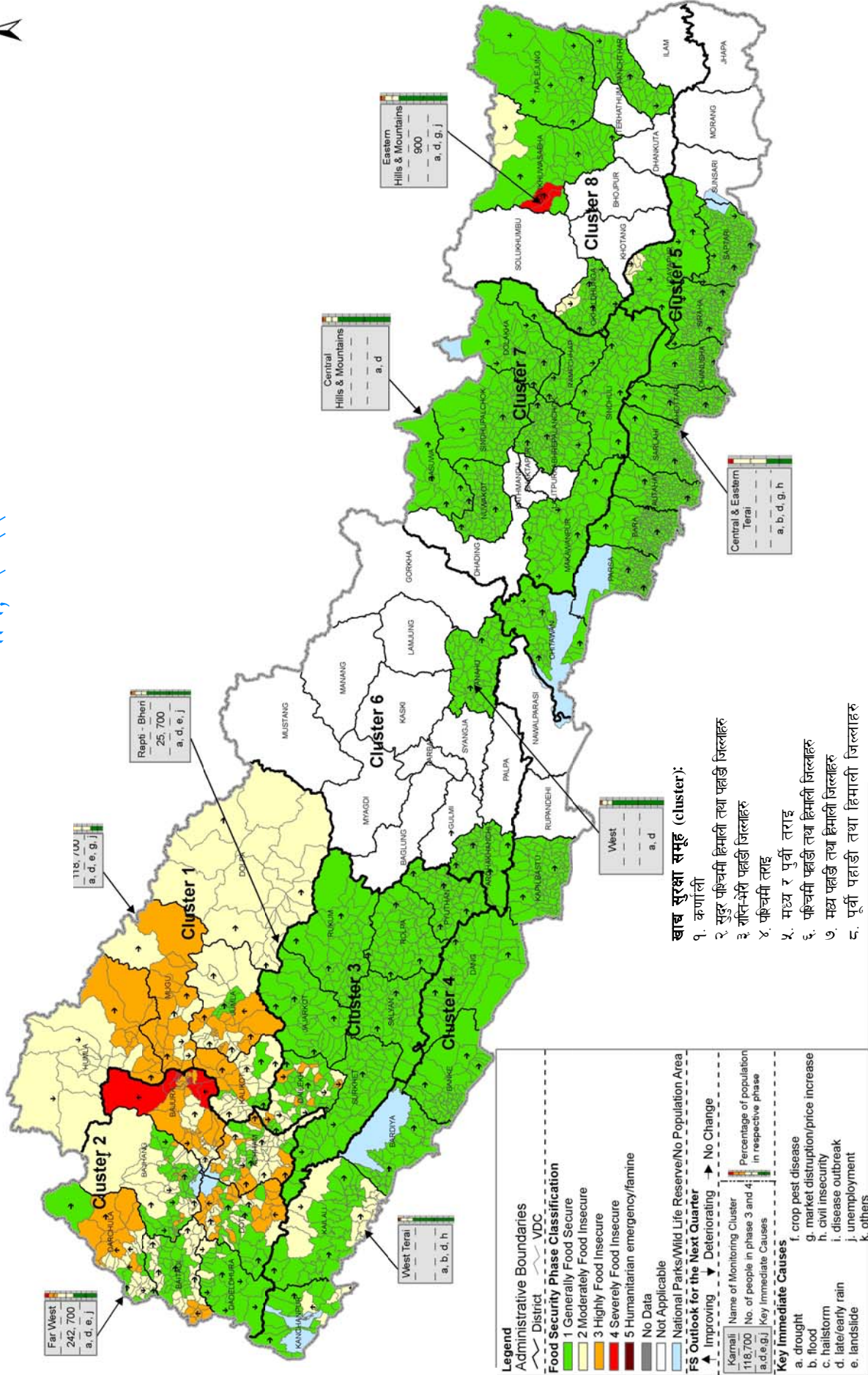


नेपाल खाद्य सुरक्षा अनुगमन प्रणाली
Nepal Khadhyi Surakhya Anugaman Pranali (NeKSAP)
Nepal Food Security Monitoring System

नेपालको खाद्य सुरक्षा संग सम्बन्धित ताजा जानकारीकालागि
खाद्य सुरक्षा अनुगमन तथा विश्लेषण प्रणाली (NeKSAP) को निम्न
गुगल ग्रुप विद्युतीय ठेगानामा हेर्न सकिनेछ:
<http://groups.google.com/group/NeKSAP?hl=en>

नेपालमा खाद्य सुरक्षाको स्थिति

पौष, २०६६



खाद्य सुरक्षा समूह (cluster):

१. कर्णाली
२. सुदूर पश्चिमी हिमाली तथा पहाडी जिल्लाहरू
३. शक्ति-भेरी पहाडी जिल्लाहरू
४. पश्चिमी तराई
५. मध्य र पूर्वी तराई
६. पश्चिमी पहाडी तथा हिमाली जिल्लाहरू
७. मध्य पहाडी तथा हिमाली जिल्लाहरू
८. पूर्वी पहाडी तथा हिमाली जिल्लाहरू





नेपाल खाद्य सुरक्षा बुलेटिन, अंक-२६

उच्चतम् तथा गम्भिर खाद्य असुरक्षित जनसंख्या

उच्चतम् तथा गम्भिर खाद्य असुरक्षित जनसंख्या

विश्व खाद्य कार्यक्रमले नेपालभर मध्यमस्तरीय, उच्चतम् र गम्भिर खाद्य असुरक्षित जनसंख्या ३५ लाख भएको अनुमान गरेको छ। यो संख्या मुख्यतः हालै भित्र्याइएको बालि र नेपालको अति खाद्य असुरक्षित जिल्लाहरू प्रति लक्षित विश्व खाद्य कार्यक्रमको कामकालागि खाद्यान्न/नगद कार्यक्रमले गर्दा घटेर आएको संख्या हो।

नेपालभर अति खाद्य असुरक्षित जिल्लामा उच्चतम् तथा गम्भिर खाद्य असुरक्षाको मार खेपिरहेका जनसंख्याको अनुमानित तथ्याङ्क तल दिइएको तालिकामा प्रस्तुत गरिएको छ। यस्तो खाद्य असुरक्षाको स्थितिमा खाद्य उपभोगको मात्रा तीव्र रूपमा घटेको पाइएको छ र घरधुरीहरूले छाक विराउने, चल अचल सम्पत्ति बेच्ने, र बच्चाहरूलाई विद्यालयबाट छुटाउने जस्ता गम्भिर तथा परिपूर्ति नहुने खालका निर्वाह पद्धतीहरू अपनाइरहेका छन्।

प्रभावित जिल्ला/गाविसहरू	उच्चतम् खाद्य असुरक्षित	गम्भिर खाद्य असुरक्षित	जिल्लाको कूल जनसंख्यामा खाद्य असुरक्षित जनसंख्याको %
	तेस्रो चरण	चौथो चरण	
समूह १. कर्णाली			
जुम्ला: बड्की (१, ६-८), नाराकोट (५-९), घोडे महादेव, मालिकाठाँटा, ताम्ती, बुध्माडाँडाचौर, मालिकाबोटा, सानीगाँउ, हाकु, लाम्ना, तालियुम, तातोपानी	३७,५००	०	३५.३०%
हुम्ला: बराई, साया, गोठी, रोडीकोट, मेलछाम, श्रीमस्ता, दर्मा, मिमी, जैर, श्रीनगर, मदाना, कालीका, र मइला	२१,४००	०	४५.३९%
मुगु: धाईनाकोट, कोटडाँडा, भि, नथापु, फोटु, जिमा, रुगा, ह्यालु, किमी, पुलु, डोल्फु, सुकाढीक, खमाले, मांम्री, रारा, कलाइ र रोवा	३१,८००	०	५६.९४%
कालिकोट: धौलाघोडा, खिना, थिपु, राम्नाकोट, नानीकोट र वादलकोट	२८,४००	०	२३.२४%
समूह २. सुदूर पश्चिमी हिमाली तथा पहाडी जिल्लाहरू			
बझाङ: भातेखोला (१), रीलु (१), लुयाँटा (२,८), सुवेडा (३,९), देउलेक (४,७), स्याडी (३,६,९), सुकुडा (३,५), वाँफ (८), परकाटने (७), दङ्गाजी (१,६) र माभीगाउँ (३)	७६,००	०	३.९४%
बाजुरा: बिछिया, बाँधु (१-५), गोत्री, साप्याटा, रुगिन, जगन्नाथ, कुलदेवमाण्डु (१), वाई (४-९), वाई (१-३), कुलदेवमाण्डु (८), बुढीगंगा, बाँधु (६-९), जुकोट, मानाकोट, छतरा, टोली (४,५,८,९), जयबागेश्वरी, कोटिला, आँटिचौर, दहकोट, ब्रम्हताल (१,३,५,७), गुटुखाटी, जुगाडा (४-७), कोलिट र कैलाशमाण्डु	७२,२००	३०,६००	८३.३०%
दार्चुला: राप्ता, घुन्सा, खण्डेश्वरी, सुनसेरा, सितोला, गुल्जार, धौलाकोट, पिपलचौर, इयारीकोट, धुलिगाडा र रानीशिखर	१७,५००	०	१२.४३%
बैतडी: आमचौर (१-८), शिवनाथ (१-८), उदयदेव (१-४,७,८), पञ्चेश्वर, कुलाउ (१-५, ७-९), माहाकाली (१-६) र सर्माँली (१, ४-६, ८, ९)	१५,५००	०	५.८६%
डोटी: चम्पली, गिरीचौका, तोलेनी, वारपाता, लनाकेदारेश्वरी, कानाचौर, धाङ्गलागाउँ/घांगल, सिमचौर, गागुडा, पोखरी, गैरागाउँ, केदारखाडा, वागालेक, खतिवडा, दौड, कालीकास्थान, तिजाली, गाजरी, मन्नाकापाडी, धिरकामाण्डु, कलेना र लडागाडा	६०,८००	०	२४.९५%
अछाम: कालेकाँडा, बराला, चाफामाण्डु, खप्तड, पातलकोट, देवीस्थान, कुस्कोट, थाँती, ऋषिदह, सुतार, दुङ्गाचाल्ना, पायल, सिउडी, बलाटा, बराला	४६,०००	०	१७.६०%
समूह ३. राप्ति-भेरी पहाडी जिल्लाहरू			
दैलेख: बडालम्जी, सल्लेरी, बालुवाटार (६-९), छिउडीपुसाकोट, रुम (३, ६-९), पिलाडी, वडाभैरव, र शिंहसेन	२५,७००	०	९.८६%
समूह ८. पूर्वी हिमाली तथा पहाडी जिल्लाहरू			
संखुवासभा: ताम्कु (९), र बाला (८)	०	९००	०.५२%
यस अनुगमन अवधिको कूल जम्मा	३६४,०००	३१,५००	
गत अनुगमन अवधिको कूल जम्मा	५७६,५००	३०,६००	
फरक	-३७%	+३%	

खाद्य सुरक्षा चरण वर्गीकरण :

- पहिलो चरण. सामान्यतया खाद्य सुरक्षित अवस्था- घरधुरीहरू संग खाद्यान्नको सुरक्षित पहुँच भएको।
- दोस्रो चरण. मध्यमस्तरीय खाद्य असुरक्षित अवस्था- घरधुरीका सदस्यहरूले उनीहरूको खाद्यान्न उपभोग घटाई क्यालोरी र पोषीलो खानाको उपभोग केहि मात्रामा मात्र पर्याप्त रहेको। यसको साथसाथै घरधुरीले पैसा सापट लिने र गैर उत्पादन मुलक सम्पत्तिहरूको बेचबिखन गर्ने जस्ता निर्वाह पद्धती अपनाएको।
- तेस्रो चरण. उच्चतम् खाद्य असुरक्षित अवस्था-घरधुरीका सदस्यहरूले उनीहरूको खाद्यान्न उपभोग उल्लेख्य रूपमा घटाई क्यालोरी र पोषीलो खानाको उपभोग अत्यधिक रूपमा घटेको। यसको साथसाथै घरधुरीले उत्पादन मुलक सम्पत्तिहरूको बेचबिखन र बच्चाहरूलाई विद्यालयबाट छुटाउने जस्ता परिपूर्ति गर्न नसकिने खालको निर्वाह पद्धती अपनाएको।
- चौथो चरण. गम्भिर खाद्य असुरक्षित अवस्था- घरधुरीका सदस्यहरूले उनीहरूको खाद्यान्न उपभोग उल्लेख्य रूपमा घटाई क्यालोरी र पोषीलो खानाको उपभोग अत्यधिक रूपमा घटेको। घरधुरी संग सिमित निर्वाह संयन्त्र बाकी रहेको र अन्तिम सम्पत्ति/ जमिन समेत बेच्ने सम्भावनामा पुगेको।
- पाचौं चरण. मानवीय आपतकालीन/भोकमरीको अवस्था-घरधुरी संग खाद्यान्नको पहुँच प्राप्त गर्ने कुनै अवसर नभएको र यदि बेलेमा वास्ता गरिएन भने भोकमरीको अवस्था लैजाने सम्भावना रहेको।

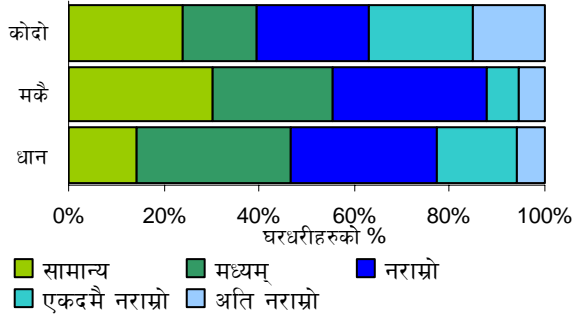
* विश्व खाद्य कार्यक्रमद्वारा खाद्य असुरक्षा मापन गर्न प्रयोग गरिएको कार्यविधि सम्बन्धि पूर्ण जानकारी नेपाल खाद्य सुरक्षा अनुगमन प्रणाली NeKSAP गुगल ग्रुपको निम्न विद्युतिय ढेगानामा हेर्न सकिनेछ।

http://neksap.googlegroups.com/web/Population_Tracking.pdf?hl=en&hl=en



बालि उत्पादन

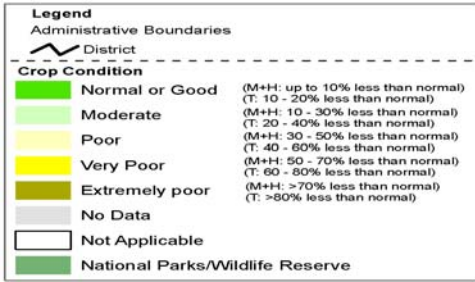
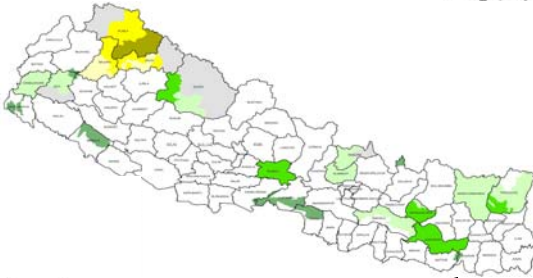
चित्र २. घरघुरीहरूको बालि उत्पादन सम्बन्धि पुर्वानुमान (मध्य आश्विन- मध्य पौष, ०६६)



चित्र २. धानको उत्पादन



चित्र ३. कोदोको उत्पादन



देश भित्रको अवस्था

- कृषि तथा सहकारी मन्त्रालयले राष्ट्रिय स्तरमा यस वर्षको धान र मकैको उत्पादन गत वर्षको तुलनामा क्रमश ११ र ४ प्रतिशतले घटेको अनुमान गरेको छ । गत वर्ष देशमा वर्षे बालि धानको उत्पादन हाल सम्मकै उच्च अर्थात ४४ लाख मेट्रिक टन थियो । यद्यपि, हिउँदे खडेरीका कारण वार्षिक खाद्यान्न बासलातमा १३२,९९६ मे. ट. ले कमि देखिएको थियो । कृषि तथा सहकारी मन्त्रालयले केही महिना अघि यस वर्ष ४ लाख मे. ट. खाद्यान्न अभाव हुने अनुमान गरेको थियो यद्यपि यो तथ्याङ्क पछि पुनरावलोकन गरिने सम्भावना छ । यस वर्ष ४० लाख २ हजार मेट्रिक टन धान बालि उत्पादन भएको अनुमान गरिएको छ, जुन ९ वर्ष अगाडिको उत्पादन स्तरको हाराहारीमा छ । धानले राष्ट्रिय अन्न बालि उत्पादनको ५० प्रतिशत भन्दा धेरै अंश ओगट्ने हुनाले यो बालि समग्र खाद्य सुरक्षाकालागि अति महत्वपूर्ण छ ।
- स्थानीय तहका केही क्षेत्रहरूमा गम्भिर रुपमा वर्षे बालि नोक्सानी भयो । विश्व खाद्य कार्यक्रमद्वारा गरिएको घरघुरी सर्वेक्षणमा ५३ प्रतिशत घरघुरीहरूले धान बालिमा, ४५ प्रतिशतले मकै बालिमा र ६० प्रतिशतले कोदो बालिमा अत्यधिक क्षति (३० देखि ७० प्रतिशत) भएको उल्लेख गरेका छन् । यी मध्ये ८० प्रतिशत घरघुरीहरूले बालि नोक्सानिको मुख्य कारणमा ढिलो/अपर्याप्त वर्षा हो भनि जनाएका छन् ।
- बालि नोक्सानि मुख्यत मध्य र सुदूर पश्चिमी जिल्लाहरू साथै केही पूर्वी जिल्लाहरूमा बढी केन्द्रित छ । उदाहरणकालागि, बाजुराको पूर्वी र उत्तरी भेगका ८ गाविसहरूमा धान र मकै बालि ५० देखि ७० प्रतिशतले नोक्सानि भएको रिपोर्ट छ भने यहि अवस्था जुम्लाको पूर्वी र मध्य भाग साथै दैलेखको उत्तरी तथा दक्षिणी भागको पनि छ ।
- मुगु, हुम्ला, कालिकोट, दैलेख, अछाम, डोटी, डडेल्धुरा, रुकुम, सिन्धुपाल्चोक, ओखलढुङ्गा, उदयपुर, सप्तरी, संखुवासभा, र ताप्लेजुङ्का अधिकांश गाविसहरूले ३० देखि ७० प्रतिशत धान बालि नोक्सानि भएको जनाएका छन् । यस्तै बाजुरा, जुम्ला, कैलाली, दैलेख, डोल्पा, रुकुम, रोल्पा, सिन्धुली, उदयपुर र ताप्लेजुङ्का धेरै गाविसहरूले मकै बालिमा ३० देखि ५० प्रतिशत सम्म नोक्सानि भएको जनाएका छन् । हुम्ला, मुगु र बाजुराको खाद्य सुरक्षामा सहयोग पुऱ्याउने मुख्य बालि-कोदो नोक्सानि भई उत्पादनमा ५० देखि ७० प्रतिशतले वा त्यो भन्दा बढी ह्रास आएको छ ।
- हिउँदे बालिको पुर्वानुमान यस बुलेटिनको पछाडीको पृष्ठमा दिइएको छ । कृषि तथा सहकारी मन्त्रालय र विश्व खाद्य कार्यक्रमले हालै संयुक्त रुपमा सम्पन्न गरेको अध्ययन अनुसार बालि तथा खाद्य सुरक्षा बुलेटिन प्रकाशित हुदैछ ।

क्षेत्रीय/अन्तराष्ट्रिय अवस्था

- यस वर्ष खडेरी, बाढी र आँधी-बेहरी लगायतका प्राकृतिक प्रकोपले क्षेत्रीय स्तरमा उल्लेख्य रुपमा वर्षे बालि नोक्सानि भयो । प्रारम्भिक प्रतिवेदन अनुसार भारतले गत वर्षको तुलनामा यस वर्ष धानको उत्पादनमा ११ प्रतिशतको ह्रास भेल्नु परेको छ । यस क्षेत्रका अन्य देशमा धान बालि नोक्सानि अनुमानित रुपमा: भियतनाममा १ लाख टन, पाकिस्तानमा ३ लाख टन र फिलिपिन्समा ५ लाख टन हुनेछ । विश्वका पाँच मुख्य चामल निर्यातकर्ता राष्ट्रहरू थाईल्याण्ड, भियतनाम, अमेरिका, पाकिस्तान र भारतको चामल भण्डार पाँच वर्षको अन्तरालमा अति तल्लो स्तरमा भर्ने पुर्वानुमान छ ।
- यस्तो नोक्सानिहरूको फलस्वरुप अन्तराष्ट्रिय बजारबाट आयात गरिने खाद्यान्न विशेषत चामलको मूल्य वृद्धि पौषमा सुरु भई निरन्तर बढिरहनेछ ।

बसाइसराइको स्थिति

- सामान्यतया यो अवधि मौसमी बसाइसराइ हुने अवधि हो । गम्भिर वर्षे खडेरी र बालि नोक्सानिका कारणले मध्य तथा सुदूर पश्चिमी केही जिल्लाहरूमा गत वर्षको तुलनामा यस वर्ष बाहिरी बसाइसराइको स्तरमा वृद्धि भएको जानकारीमा आएको छ । उदाहरणकालागि, गत वर्षको तुलनामा यस वर्ष मध्य आश्विन देखि मध्य पौष सम्मको अवधिमा बसाइसराई बाजुराबाट २० प्रतिशतले र दैलेखबाट ३० प्रतिशतले बढेको रिपोर्ट छ । अछाम, डोटी, बैतडी र दार्चुला जस्ता जिल्लाहरूमा बसाइसराई १० प्रतिशतले बढेको छ ।
- विश्वव्यापी आर्थिक मन्दिा कारणले नेपालभर विप्रेषणको वृद्धिमा ह्रास अनुभव गरिएको छ । यद्यपि, भारतमा अदृश्य नेपाली कामदारहरूको (जसले उच्चतम खाद्य असुरक्षित व्यक्तिहरूलाई प्रतिनिधित्व गर्दछन्) माग भने घटेको छैन जसलाई नजिकबाट अनुगमन गरिनु जरुरी छ ।

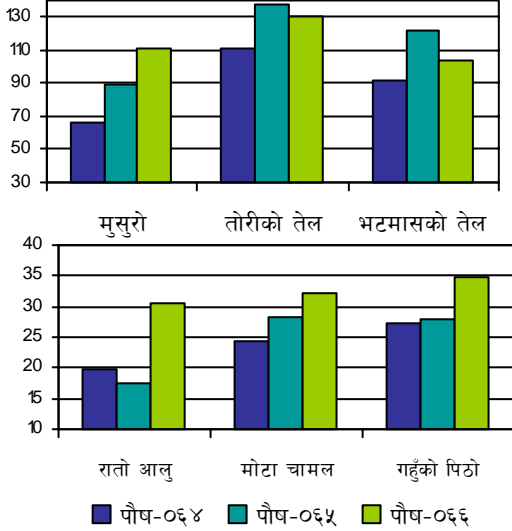


नेपाल खाद्य सुरक्षा बुलेटिन, अंक-२६

खाद्य सुरक्षाका मुख्य पक्षहरू

बजारको अवस्था

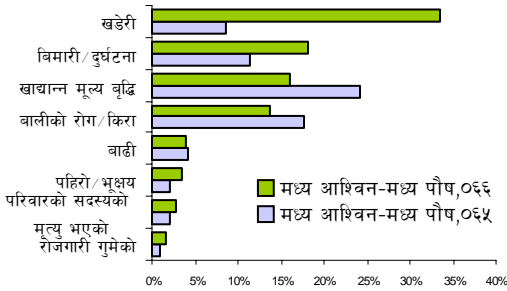
चित्र ३. मुख्य खाद्य वस्तुहरूको मूल्य; पौष २०६६



- नेपालमा खाद्य सुरक्षाको सम्बन्धलाई हेर्दा राष्ट्रिय स्तरमा हुने खाद्यान्न मूल्य स्फूर्ति ठूलो चासोको विषय रहेको छ । १२ महिना अगाडीको तुलनामा हाल कालो दालको मूल्य ४४ प्रतिशत, गहुँको पिठोको मूल्य २५ प्रतिशत, मुसुरोको मूल्य २५ प्रतिशत र मोटा चामलको मूल्य १४ प्रतिशतले बृद्धि भएको छ । गत १२ महिनाको अवधिमा खानेतेल मात्र उल्लेख्य रूपमा मूल्य बृद्धि नभएको वस्तु हो, यद्यपि २०६४ सालको तुलनामा यो मूल्य अझ बढी नै छ ।
- यस अवधिमा सर्वेक्षण गरिएका ९० प्रतिशत बजारहरूमा वर्षात पश्चात आपूर्तिमा सुधार आएको वा राम्रो अवस्थामा रहेको जानकारीमा आएको छ । यो सुधारीएको सडक पहुँच साथै हाल भित्रचाइरहेको वर्षे बालिले बजारहरूमा धान, मकै र कोदो पुनः परिपूर्ति हुनाले भएको हो ।
- यद्यपि, बाजुरा, दैलेख, डोल्पा, मुगु र हुम्ला लगायतका धेरै हिमाली तथा पहाडी बजारहरूमा आपूर्तिमा बाधा आईरहेको रिपोर्ट छ । खास गरी बाजुराको कोल्टि क्षेत्रले गम्भिर खाद्य आपूर्तिमा समस्याको सामना गरिरहेको छ र स्थानीय बजारहरूको खाद्य संचितिलाई हेर्दा नेपाल खाद्य संस्थानको चामल एक मात्र खाद्य वस्तुको श्रोत पाईएको छ । यो मुख्यत वर्षाले सडक मार्गहरू गम्भिर रूपमा विगानाले र लामो समय सम्म खाद्यान्न ढुवानी बन्द हुनाले भएको हो ।
- यस अवधिमा विश्व खाद्य कार्यक्रम द्वारा सर्वेक्षण गरिएका प्रायः हरेक बजारमा बन्दले चर्को समस्या पायो । पौष महिनामा सर्वेक्षण गरिएका ३० बजारहरू मध्ये ७० प्रतिशत बजारहरू महिनाको कम्तिमा एक दिन बन्द रहे ।

घरधुरीको खाद्य सुरक्षा अवस्था

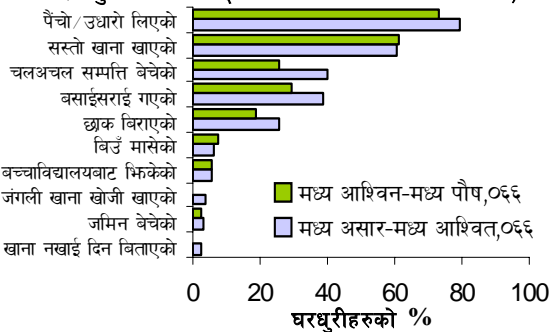
चित्र ४. ठूला संकटहरू, मध्य आश्विन-मध्य पौष, ०६५ र ०६६



घरधुरीमाथि परेको खाद्या संकट (shock)

- समग्रमा, सर्वेक्षण गरिएका मध्ये ८० प्रतिशत घरधुरीहरूले एक वा अर्को प्रकारको संकटको सामना गरेका छन् । ३३ प्रतिशत घरधुरीहरूले जानकारी गराए अनुसार यस अनुगमन अवधिको प्रमुख संकट भनेको खडेरी थियो । गत वर्ष यहि अवधिको तुलनामा यो तथ्याङ्क उल्लेख्य रूपमा बढी हो, त्यस ताका ९ प्रतिशत घरधुरीहरूले मात्र खडेरीलाई ठूलो संकटको रूपमा जनाएका थिए । सर्वेक्षण गरिएका २६ प्रतिशत घरधुरीहरूको खाद्यान्न अभावमा खडेरीको ठूलो हात छ ।

चित्र ५. मुख्य निर्वाह पद्धतिहरू मध्य आश्विन-मध्य पौष, ०६६



घरधुरीको निर्वाह पद्धति

- गत अनुगमन अवधिको तुलनामा यस अवधिमा घरधुरीहरूले अपनाएका निर्वाह पद्धतिमा सुधार आएको देखिएको छ । यद्यपि, सर्वेक्षण गरिएका मध्य ४० प्रतिशत घरधुरीहरूले अझै पनि आफ्नो बचत खाद्यान्नमा खर्च गरिरहेका र ६ प्रतिशत घरधुरीहरूले बच्चाहरूलाई विद्यालयबाट छुटाएर काममा लगाएका छन् ।
- सर्वेक्षण गरिएका ३८ प्रतिशत घरधुरीहरूको खाद्यान्न उपभोगको प्रकृति सीमान्त अवस्था (borderline) को रहेको छ - जस्तै नगण्य मात्रामा मासुको उपभोग, हरेक हप्ता तीन छाक मात्र दाल सहितको खाना, र सात दिनको अवधिमा तरकारी वा सागपात बिनाको खाना खाईरहेको अवस्था ।
- गत अनुगमन अवधि (मध्य असार देखि मध्य आश्विन, ०६६) को तुलनामा यस अनुगमन अवधिमा ६ देखि ५९ महिना भित्रका बालबालिकाहरूको (MUAC) पाखुराको माथिल्लो भागको मोटाईको मापनमा कुनै उल्लेख्य परिवर्तन देखा परेन । हालै भित्रचाइएको वर्षे बालि र उच्चतम तथा गम्भिर खाद्य असुरक्षित जिल्लाहरूमा विश्व खाद्य कार्यक्रमको कामकालागि खाद्यान्न (यसका साथै गर्भवती/स्तनपान गराइरहेका आमाहरू र बालबालिकाहरूकालागि पोषिलो खाद्यान्नको आपूर्ति) कार्यक्रमको व्यापकताले गर्दा पोषणको अवस्था स्थिर रहेको छ ।
- १२.५ से.मि. भन्दा कम MUAC भएका बालबालिकाहरूको दर अन्य घरधुरीहरूको तुलनामा गम्भिर रूपमा वर्षे बालि नोक्सान भएका घरधुरीहरूको बालबालिकाहरूमा बढी देखियो ।
- पुराना तथ्याङ्कहरूले बालबालिकाको MUAC र घरधुरीको खाद्य उपभोगको विचमा धेरै सम्बन्ध रहेको देखाउँछ । अर्को बालि भित्रचाउनु अघि देखा पर्ने भोकमरीको समय आउन लागेको हुनाले आगामी महिनाहरूमा पोषणको अवस्था विग्रने अनुमान छ ।

स्वास्थ्य र पोषण





नेपाल खाद्य सुरक्षा बुलेटिन, अंक-२६

खाद्य सुरक्षा पुर्वानुमान र जिल्लास्तरिय प्रतिवेदन

खाद्य सुरक्षा पुर्वानुमान

- हालै वर्षे बालि भित्रचाइएको हुनाले अल्पकालिन रुपमा खाद्य सुरक्षा अवस्थामा सामान्यतया सुधार आएको छ । यद्यपि, देशका अधिकांश भागमा सामान्यतया बालि राम्रो भएन र यसको फलस्वरुप देशको केही भागहरुमा खाद्य सुरक्षा अवस्था गम्भिर रहने र लामो समयमा बिग्रदै जाने अनुमान छ । खास गरी जोखिममा परेका र तुरुन्तै सहयोगको खाँचो भएका ३९५,५०० जनसंख्याको अवस्था चिन्ताजनक छ । यी घरधुरीहरूसंग एकदमै कम (औसतमा २ हप्ता देखि १ महिनाकालागि) मात्र खाद्य संचिती छ ।
- बाजुरा अति चासोको जिल्ला रहेको छ जहाँ जिल्लाको अधिकांश भाग या त उच्चतम् या गम्भिर खाद्य असुरक्षित छन् । जिल्लाभर तीनवटै मुख्य बालि-धान, मकै र कोदो उत्पादनमा नराम्ररी ह्रास आयो । यसका साथै, स्थानीय बजारहरुमा खरिदकालागि एकदमै कम मात्रामा खाद्यान्न उपलब्ध छ र नेपाल खाद्य संस्थानको सहयोगको योगदान अपुग रहेको छ । विश्व खाद्य कार्यक्रमको कामकालागि खाद्यान्न कार्यक्रमले जिल्लाको अधिकांश भागमा उल्लेख्य सहयोग पुऱ्याएको छ र अवस्थालाई अझ बिग्रनबाट रोक्न उपयोगी भएको छ । त्यसो भएतापनि, अवस्था अझै ठूलो सरोकारको विषय रहको छ र उपलब्ध गराइएको खाद्य सहयोग माघ यताबाट घट्ने हुनाले आउँदो तीन महिनाको अवधिमा स्थिति अझ बिग्रने अनुमान छ ।
- यसप्रकार उच्चतम् खाद्य असुरक्षाको दर उल्लेख्य रुपमा बढी भएका अन्य जिल्लाहरुमा हुम्ला, मुगु, जुम्ला, कालिकोट, दैलेख, अछाम, डोटी, बैतडी, र दाचुला पर्दछन् । यी जिल्लाहरुमा घरधुरीको खाद्य संचिती २ हप्ता देखि २ महिनाकालागि मात्र पर्याप्त छ, रोजगारीका अवसरहरु सिमित छन् र सिमित आपूर्तिका कारण गत ३ महिनाको अवधिमा बजार मूल्य लगभग २० प्रतिशतले बढेको छ । तसर्थ, आउँदो तीन महिनाको अवधिमा यी जिल्लाहरुको खाद्य सुरक्षा स्थिति बिग्रने पुर्वानुमान गरिएको छ ।

हिउँदे बालिको पुर्वानुमान

- कृषि तथा सहकारी मन्त्रालय र विश्व खाद्य कार्यक्रमले संयुक्त रुपमा हालै सम्पन्न गरेको अध्ययन अनुसार बालि तथा खाद्य सुरक्षा बुलेटिन (प्रकाशित हुन लागेको प्रतिवेदन) का अनुसार हिउँदे खेती, गहुँ र जौ सामान्यतया राम्रो हुने देखिन्छ । लामो मनसुनी वर्षात (जुन थप २० दिन सम्म रहयो) को फलस्वरुप हिउँदे बालिको वीउ उम्रनकालागि माटो मा चिस्थान रहेको हुनाले यसो भएको हो । यद्यपि, हुम्ला, मुगु, रोल्पा, पूर्वी, बाजुरा, रौतहट, सिरहा र सप्तरीमा पर्याप्त परिमाणमा वर्षा नभएको र मध्य आश्विन देखि मध्य पौष सम्मको सुख्खा अवधिमा पानी कम पर्नाले वा पर्दै नपर्नाले १० देखि ३० प्रतिशत बालि नोक्सान हुने पुर्वानुमान छ । यस जिल्लाको अधिकांश भागहरुमा सिंचाई र मलखाँदको सिमित प्रयोगले समस्यालाई भन्नु चर्काइरहेको छ । समग्रमा सम्पूर्ण जिल्लाहरुमा हिउँदे बालिको अवस्था अहिले देखि मध्य चैत्र सम्म हुने मौसमको अवस्थामा निर्भर गर्छ ।

खाद्यान्न मूल्यको पुर्वानुमान

- खाद्यान्न मूल्य गम्भिर चासोको विषय रहयो । २०६५ मा भएको चरम खाद्यान्न मूल्य वृद्धि पश्चात यस वर्ष भरी अन्तराष्ट्रिय बजारमा खाद्यान्न मूल्य उल्लेख्य रुपमा घटेता पनि नेपालमा भने मूल्य यथोचित रुपमा घटेको छैन । वर्ष भरिको अवधिमा यस समय धान र मकै जस्ता मुख्य वर्षे बालिको मूल्यमा प्रचुर कमी आउनु पर्ने भएता पनि

कमजोर स्थानीय र क्षेत्रीय उत्पादनले गर्दा उच्च मूल्य कायमै छ । यसको अतिरिक्त, यस वर्ष विश्वव्यापी रुपमा बालि उत्पादन कम (जसमा एसिया महादेशभर भएको सामान्यतया कम उत्पादन) भएकोले अहिले अन्तराष्ट्रिय मूल्य बढ्न थालिसकेको छ । २०६६ मा भएको कम राष्ट्रिय उत्पादन, बढ्दो अन्तराष्ट्रिय मूल्य र ईन्धन तथा ढुवानी मूल्यमा हुनसक्ने वृद्धिले

विस्तृत खाद्य सुरक्षा जानकारी

नेपाल खाद्य सुरक्षा अनुगमन प्रणाली (NeKSAP) ले नेपालभर ५४ जिल्लाहरुको नियमित अनुगमन गर्दछ र यहि सूचनाहरुले यस बुलेटिनको लागि सुचना सामग्री जुटाउँछ । तल (*) चिन्ह लगाइएका हरेक जिल्लाको पूर्ण खाद्य सुरक्षा बुलेटिन (अंग्रेजी र नेपाली दुवैमा) NeKSAP को निम्न गुगल ग्रुपको विद्युतीय ठेगानामा हेर्न सकिनेछ, <http://groups.google.com/group/NeKSAP/web/food-security-bulletin-2?hl=en>. केही अति खाद्य असुरक्षित जिल्लाहरु (जहाँ जिल्लाको ४०% भन्दा बढी भाग उच्चतम् वा गम्भिर खाद्य असुरक्षित छन्) को बुलेटिन भने यसै मुख्य बुलेटिन साथ संलग्न गरिएको छ ।

समूह १. कर्णाली

डोल्पा*
हुम्ला*
जुम्ला*
कालिकोट*
मुगु*

समूह २. पश्चिमी पहाडी तथा हिमाली जिल्लाहरु

अछाम*
बझाङ*
बाजुरा*
बैतडी*
डडेलधुरा*
दाचुला*
डोटी*

समूह ३. राप्ति- भेरी पहाडी जिल्लाहरु

दैलेख*
जाजरकोट*
प्युठान*
रोल्पा*
रुकुम*
सल्यान*
सुर्खेत*

समूह ४. पश्चिमी तराई

वाकै*
वर्दिया*
दाङ*
कैलाली*
कञ्चनपुर*
कपिलवस्तु*

समूह ५. पूर्वी तराई

वारा*
चितवन*
धनुषा*
महोत्तरी*
पर्सा*
रौतहट*
सप्तरी*
सिरहा*

उदयपुर*

समूह ६. पश्चिमी पहाडी तथा हिमाली जिल्लाहरु
गोरखा
लम्जुङ्ग
तनहु*
अर्घाखाँची*
पर्वत
बाग्लुङ्ग
म्याग्दी

समूह ७. मध्य पहाडी तथा हिमाली जिल्लाहरु

सिन्धुली*
रामेछाप*
दोलखा*
सिन्धुपाल्चोक*
काभ्रेपलाञ्चोक*
नुवाकोट*
रसुवा*
मकवानपुर*

समूह ८. पूर्वी पहाडी तथा हिमाली जिल्लाहरु

ताप्लेजुङ्ग*
पाँचथर*
संखुवासभा*
ओखलढुङ्गा*

यो खाद्य सुरक्षा बुलेटिन निम्न सुचनाको आधारमा तयार पारिएको हो, (१) ९४४ घरधुरीहरु (हिमाली: ३८१, पहाडी: ३९० र तराई: १७३ घरधुरीहरु) बाट नेपाल खाद्य सुरक्षा अनुगमन प्रणाली (NeKSAP) को मध्य पौष देखि मध्य चैत्र सम्मको अनुगमन अवधिमा संकलित तथ्याङ्क, (२) NeKSAP द्वारा नेपाल भर ५४ जिल्लामा सञ्चालित जिल्ला खाद्य सुरक्षा संजाल भेला, र अन्य सान्दर्भिक सुचनाका स्रोतहरु



यो परियोजना युरोपियन युनियन अन्तर्गत खाद्य सहयोग कोषको सहयोगमा संचालित छ । यस बुलेटिनमा प्रकाशित विचारहरुले युरोपियन कमिसनको विचारहरुलाई प्रतिबिम्बित गर्दछ भन्ने कुनै जरुरी छैन ।

