



नेपाल खाद्य सुरक्षा बुलेटिन

२०७२, अंक ४७



नेपाल खाद्य सुरक्षा अनुगमन प्रणाली
Nepal Khadiya Suraksha Anugaman Pranali (NeKSAP)
Nepal Food Security Monitoring System

मुख्य बुँदाहरू र वर्तमान अवस्थाको संक्षेप

यस अंकले मंसिर देखि फाल्गुन २०७२ को अवधिलाई समेटेको छ, जुन आर्थिक वर्ष २०७२/७३ को दोस्रो चौमासिक अवधि हो। यो बुलेटिन मुख्यतः नेपाल खाद्य सुरक्षा अनुगमन प्रणाली (NeKSAP) अन्तर्गत २०७२ फाल्गुन/चैत्रमा ७५ मध्ये ७४ जिल्लामा भएको जिल्ला खाद्य सुरक्षा सञ्जालहरूको बैठकको नतिजामा आधारित छ। यस अवधिमा खाद्य सुरक्षाको अवस्थालाई खाद्यान्न बाली उत्पादनको हिसाबले रिक्त हुने अवधि (हिउँदको समय), मौसम तथा जलवायुसँग सम्बन्धित घटना, (कमजोर मनसुनी वर्षा एवं मध्य तथा सुदूर पश्चिमका पहाडी र हिमाली जिल्लाहरूमा व्याप्त खडेरी), उल्लेख्य प्राकृतिक प्रकोपको प्रभाव (विनाशकारी भूकम्प २०७२) र राजनीतिक कारणहरू (भारतसँग सीमापार व्यापारमा व्यवधान र तराईमा राजनीतिक अस्थिरता) आदिले प्रभाव पाऱ्यो।

यस अवधिमा:

- जिल्ला खाद्य सुरक्षा सञ्जालहरूले ११ जिल्लाका (गोरखा, धादिङ, दोलखा, रामेछाप, रसुवा, नुवाकोट, बाजुरा, डोल्पा, हुम्ला, मुगु र कालिकोट) १३४ गा.वि.स.हरूलाई उच्चतम खाद्य असुरक्षित (चरण ३) अवस्थामा वर्गीकृत गरी अनुमानित ३००,००० मानिसहरू प्रभावित भएको जनाएका छन्। यो विशेष गरी बाली उत्पादन रिक्त हुने हिउँदको समय, २०७२ वैसाखमा गएको विनाशकारी भूकम्पको प्रभाव र मध्य र सुदूर पश्चिमका पहाडी र हिमाली जिल्लाहरूमा व्याप्त खडेरीका कारणले सिर्जना भएको जनाइएको छ। जिल्ला खाद्य सुरक्षा सञ्जालहरूले २८ जिल्लाका ७५१ गा.वि.स.हरूलाई मध्यमस्तरीय खाद्य असुरक्षित (चरण-२) अवस्थामा वर्गीकरण गरेका छन्।
- भूकम्प प्रभावित जिल्लाहरूमा खाद्य सुरक्षा अवस्था श्रावण र कार्तिक २०७२ महिनाको तुलनामा हाल आएर सामान्यतः सुधार भएको छ। यस अवधिमा जिल्ला खाद्य सुरक्षा सञ्जालहरूले कुनै पनि गा.वि.स.लाई खाद्य असुरक्षाका दृष्टिकोणले गम्भीर खाद्य असुरक्षित (चरण ४) अवस्थामा वर्गीकरण गरेनन् भने उच्चतम खाद्य असुरक्षित अवस्था (चरण ३) मा रहेका गा.वि.स.हरूको संख्या पनि घटेको जनाएका छन्। खाद्य सुरक्षा अवस्था सुधार हुनुमा मुख्यतः बालीनालीको उत्पादन, विप्रेषण, मानवीय सहायता, बजार पुनः सूचारु र सडकको पहुँचमा सुधार हुनु आदि कारण रहेका छन्।
- यस अवधिमा खाद्य सुरक्षामा असर पुरयाउने ३ वटा पक्षहरूवारे उजागर गर्न उपयुक्त हुन्छ: पहिलो, कमजोर मनसुनी वर्षाले गर्दा २०७२ को वर्षे बाली उत्पादनमा आएको उच्चतम गिरावट, दोस्रो, भारतसँगको सीमापार व्यापारमा व्यवधानका कारण भएको इन्धन अभाव, यातायात सेवामा कठिनाई, अत्यावश्यक वस्तुको अभावका साथै मूल्यमा आएको बढोत्तरी र तेस्रो, मध्य तथा सुदूर पश्चिमका हिमाली र पहाडी जिल्लाहरूमा खडेरीका कारण २०७२/७३ को हिउँदे बालीनालीमा परेको असर र उत्पादनमा गिरावट हुने संभावना।
- नेपाल राष्ट्र बैंकका अनुसार, २०७२ चैत्रमा सालवसाली उपभोक्ता मूल्य सूचकाङ्क १०.२ प्रतिशत रहेको पाइयो। उच्चतम सालवसाली वृद्धिका साथ दलहन उप-समूह भने २०७२ चैत्रमा ३६.१ प्रतिशत रहेको पाइयो।

नोट: नेपाल खाद्य सुरक्षा अनुगमन प्रणाली (NeKSAP) ले हिउँदे खडेरीबाट प्रभावित कर्णाली र सुदूर पश्चिम क्षेत्रहरूमा जिल्ला खाद्य सुरक्षा सञ्जालको बैठकहरू, स्थलगत अबलोकन र ICIMOD सँगको साभेदारीमा दूरयन्त्र सूचना (Remote Sensing) मा आधारित सूचना प्रणाली मार्फत अनुगमन गरेको थियो। उक्त अनुगमनबाट प्राप्त नतिजाहरू पूरक पाना नम्बर ७ मा प्रस्तुत गरिएको छ।

हालको खाद्य सुरक्षा अवस्था र पूर्वानुमान

खाद्य सुरक्षा समूह (Cluster)	हालको अवधि: मंसिर-फाल्गुन २०७२	साउन देखि कार्तिक २०७२ सम्मको परिवर्तन	पूर्वानुमान: चैत्र २०७२-आषाढ २०७३
कर्णाली		↓	↓
सुदूरपश्चिमी पहाडी तथा हिमाली क्षेत्र		↓	↓
राप्ती-भेरी पहाडी क्षेत्र		↓	→
पश्चिमी तराई		→	→
मध्य र पूर्वी तराई		↓	↑
पश्चिमी पहाडी तथा हिमाली क्षेत्र		→	→
मध्य पहाडी तथा हिमाली क्षेत्र		↑	↓
पूर्वी पहाडी तथा हिमाली क्षेत्र		↑	→

- न्यूनतम खाद्य असुरक्षित
- मध्यमस्तरीय खाद्य असुरक्षित
- उच्चतम खाद्य असुरक्षित
- गम्भीर खाद्य असुरक्षित
- मानवीय आपतकालीन अवस्था

परिवर्तन/पूर्वानुमान

- ↓ विग्रने
- यथावत रहने
- ↑ सुधार हुने

जिल्ला खाद्य सुरक्षा सञ्जालहरूले भूकम्प प्रभावित जिल्लाहरूमा खाद्य सुरक्षा अवस्थामा सामान्यतः सुधार भएको, तर कर्णाली र सुदूर पश्चिमी पहाडी र मध्य तराईमा भने उल्लेख्य रूपमा विग्रनेको जनाएका छन्। जिल्ला खाद्य सुरक्षा सञ्जालहरूले ११ जिल्लाका १३४ गा.वि.स.हरूलाई उच्चतम खाद्य असुरक्षित (चरण ३) मा वर्गीकृत गरी अनुमानित ३००,००० मानिसहरू प्रभावित भएको जनाएका छन्। यसका साथै, जिल्ला खाद्य सुरक्षा सञ्जालहरूले २८ जिल्लाका थप ७५१ गा.वि.स.हरूलाई मध्यमस्तरीय खाद्य असुरक्षित (चरण-२) अवस्थामा वर्गीकरण गरेका छन्।

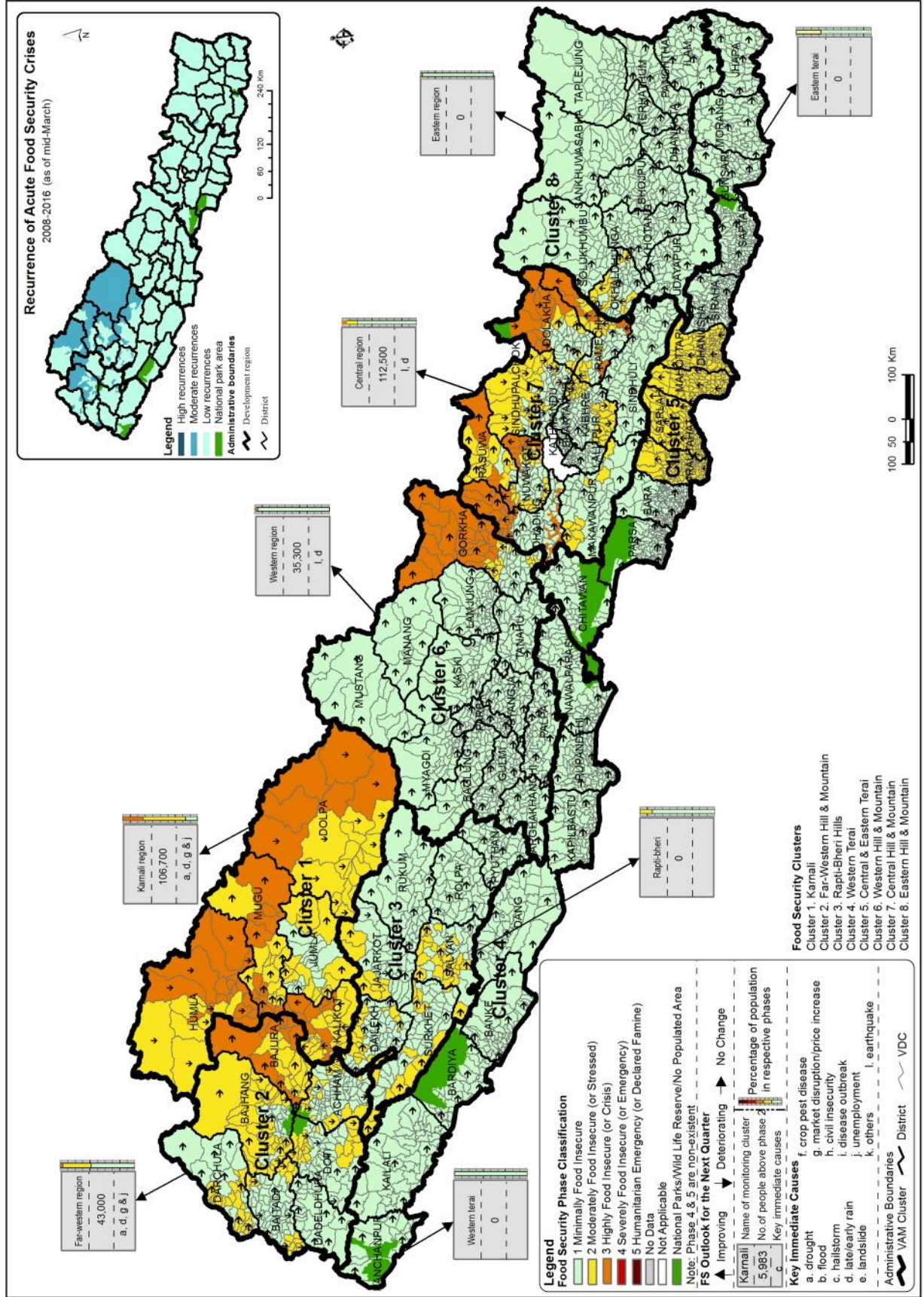
भूकम्प प्रभावित जिल्लाहरूमा खाद्य सुरक्षाको अवस्थामा सुधार आउनुमा बालीनाली भित्र्याइएको अवस्था, विप्रेषण, जीविकोपार्जन सुधारका कार्यक्रमहरू, बजार र सडक आवागमनको सुधार रहेको पाइयो। कर्णाली र सुदूर पश्चिम क्षेत्रका जिल्लाहरूमा भने वर्षे बालीमा आएको हास, हाल हिउँदे बाली उत्पादनको हिसाबले रिक्त समय र खडेरीको कारणले खाद्य सुरक्षाको अवस्था खस्केको छ।

आगामी चार महिनाको अवधि (चैत्र २०७२ देखि आषाढ २०७३) मा, जिल्ला खाद्य सुरक्षा सञ्जालहरूले प्रक्षेपण गरे अनुसार मध्य तथा सुदूर पश्चिमका पहाडी र हिमाली क्षेत्रहरूमा खाद्य सुरक्षाको अवस्था उल्लेख्य रूपमा खस्केने अनुमान छ। त्यस्तै जिल्ला खाद्य सुरक्षा सञ्जालहरूले भूकम्प प्रभावित जिल्लाहरूमा पनि खाद्य सुरक्षाको अवस्था विग्रन सक्ने संभावना दर्शाएका छन्। जिल्ला खाद्य सुरक्षा सञ्जालहरूले प्रक्षेपण गरे अनुसार समयमै प्रतिकार्यका कार्यक्रम नगरेको खण्डमा दोलखाका १२, हुम्लाका १८ र डोल्पाका ६ गा.वि.स.हरू गम्भीर खाद्य असुरक्षित (चरण ४) अवस्थामा पुग्न सक्नेछन् र यसैगरी १४ जिल्लाका २२५ गा.वि.स.हरू उच्चतम खाद्य असुरक्षित (चरण ३) अवस्थामा र २४ जिल्लाका ४३७ गा.वि.स.हरू मध्यमस्तरीय खाद्य असुरक्षित (चरण २) मा वर्गीकृत हुने संभावना छ।

नेपाल खाद्य सुरक्षा बुलेटिन कृषि विकास मन्त्रालय, खाद्य सुरक्षा अनुगमन इकाई र विश्व खाद्य कार्यक्रम, खाद्य सुरक्षा अनुगमन तथा विश्लेषण इकाईको संयुक्त तत्वावधानमा प्रकाशित हुन्छ।

नक्सा १: खाद्य सुरक्षा चरण वर्गीकरण नक्सा, मंसिर देखि फाल्गुन २०७२

स्रोत: NEKSAP जिल्ला खाद्य सुरक्षा सञ्जालहरू, फाल्गुन २०७२





वर्तमान खाद्य असुरक्षित क्षेत्रहरू: जिल्ला खाद्य सुरक्षा सञ्जालहरूले ११ जिल्लाका १२४ गा.वि.स. हरूलाई उच्चतम खाद्य असुरक्षित अवस्थामा वर्गीकरण गरी करीव ३००,००० मानिसहरू प्रभावित भएको र ती क्षेत्रमा मानवीय सहायता आवश्यक रहेको जनाएका छन्। चरण ३ त्यस्तो अवस्था हो जसमा सामान्य अवस्थाको भन्दा खाद्य उपभोग अभाव उच्च हुन्छ र घरधुरीहरूले न्यूनतम खाद्य वस्तुको आवश्यकता परिपूर्ति गर्नका लागि जीवनयापनका साधनहरू द्रुततर गतिमा नगुमाई प्राप्त गर्न सक्दैनन्। जिल्ला खाद्य सुरक्षा सञ्जालहरूले यो अवस्था सिर्जित हुनुमा बाली उत्पादन रित्त हुने हिउँदको समय, मध्य तथा सुदूर पश्चिमका पहाडी र हिमाली जिल्लाहरूमा व्याप्त खडेरी, वर्षे बाली (धान, मकै, कोदो) को उत्पादनमा आएको अधिकतम ह्रास, भूकम्पको निरन्तर असरहरू, नेपाल- भारत सीमापार व्यापारमा आएको व्यवधान र त्यसको फलस्वरूप देखिएको इन्धन र अत्यावश्यक वस्तुहरूमा आएको अभावका साथै यातायात ढुवानी खर्चमा वृद्धि र खाद्य तथा अन्य वस्तुहरूको उच्च मूल्य वृद्धि जस्ता विविध कारक तत्वहरूलाई जिम्मेवार ठहर्याएका छन्।

तालिका १ ले वर्तमान अवस्थामा उच्चतम खाद्य असुरक्षित (चरण ३) अवस्थामा भएका गा.वि.स.हरूको संख्या र फाल्गुन, २०७२ सम्मको अवधिको आकडा अनुसार मानवीय सहायता आवश्यकता पर्ने अनुमानित जनसंख्यालाई देखाएको छ।

पश्चिमाञ्चल र मध्यमाञ्चल क्षेत्रका भूकम्प प्रभावित जिल्लाहरू अन्तर्गत गोरखा, धादिङ्ग, रसुवा, नुवाकोट, दोलखा र रामेछापका ७५ गा.वि.स.हरू अझै पनि उच्चतम खाद्य असुरक्षित (चरण ३) मै रहेका छन्। समग्रमा भन्ने हो भने सिन्धुपाल्चोक र धादिङ्गमा बाहेक खाद्य सुरक्षाको अवस्था विगत अनुगमन अवधि (श्रावण देखि कार्तिक, २०७२) जस्तै रहेको पाइएको छ। जिल्ला खाद्य सुरक्षा सञ्जाल सिन्धुपाल्चोकले त्यस जिल्लामा स्पष्ट रूपमा सुधार भएको संकेत गर्दै कुनै पनि गा.वि.स.हरूलाई चरण ४ र चरण ३ मा वर्गीकृत गरेको छैन। जिल्ला खाद्य सुरक्षा सञ्जालले यो सुधार हुनुमा वर्षे बाली भित्र्याइएको अवस्था र भूकम्प पछिको पुनः निर्माण सहायता कार्यक्रमलाई मुख्य कारक जनाएको छ। जिल्ला खाद्य सुरक्षा सञ्जाल धादिङ्गले जनाए अनुसार खानेपानीको स्रोतहरू सुकै जानु, खानेपानीको पहुँचमा कमी, स्वास्थ्य र सरसफाईमा कमी र यातायात तथा बजारको पहुँचमा कमीका कारण उत्तरी भेगका गा.वि.स.हरूमा खाद्य सुरक्षाको अवस्था खस्कदै गएको छ। यस अवधिमा भूकम्प प्रभावित ६ जिल्लाका ७५ गा.वि.स.का अनुमानित भण्डै १४८,००० मानिसहरू उच्चतम खाद्य असुरक्षित (चरण ३) अवस्थामा रहेका छन्।

कर्णाली क्षेत्रका पाँचवटा जिल्लाहरू (हुम्ला, मुगु, जुम्ला, डोल्पा र कालिकोट) र सुदूर पश्चिमाञ्चल क्षेत्रको बाजुरा जिल्लाका, जिल्ला खाद्य सुरक्षा सञ्जालहरूले वर्षे बालीको उत्पादनमा आएको उच्च ह्रास, बाली उत्पादन रित्त हुने हिउँदको समय, कमजोर हिउँदे वर्षा र खडेरीका कारणले खाद्य सुरक्षाको अवस्थामा उल्लेख गिरावट आएको जनाएको छ। मध्य तथा सुदूर पश्चिमका अरु थप पहाडी जिल्लाहरूमा पनि व्याप्त खडेरीले असर पुर्याएको छ तर माथि उल्लेखित ६ जिल्लाहरूमा अवस्था पेचिलो छैन।

यसका साथै २८ जिल्लाका जिल्ला खाद्य सुरक्षा सञ्जालहरूले अतिरिक्त ७५१ गा.वि.स.हरू (मकवानपुर-१०, दोलखा-१०, रामेछाप-२२, रसुवा-१२, नुवाकोट-२६, काभ्रेपलान्चोक-३२, सिन्धुपाल्चोक-३३, अछाम-२०, गोरखा-१७, बैतडी-१४, बझाङ-३०, बाजुरा- १४, दार्चुला-२५, डोटी-१८, डोल्पा-१७, हुम्ला-९, मुगु-१२, जुम्ला-१४, कालिकोट-२०, सल्यान-१८, दैलेख-१३, सुर्खेत-१४, जाजरकोट-६, ओखलढुङ्गा-१६, धनुषा-७७, महोत्तरी-७१, सर्लाही-९३, रौतहट-८८) लाई मध्यमस्तरीय खाद्य असुरक्षित (चरण-२) अवस्थामा वर्गीकरण गरेका छन्। यो त्यस्तो अवस्था हो, जहाँ घरधुरीले न्यूनतम आवश्यकीय खाद्यान्न उपलब्ध गर्नका लागि परम्परागत निर्वाह पद्धति अपनाउनु पर्दछ तर केही आवश्यकीय गैर खाद्य सामग्री प्राप्त गर्नका लागि भने घरधुरीहरूले पछि परिपूर्ति गर्न नसकिने खालका निर्वाह पद्धतिहरू अपनाउन पर्ने हुन्छ।

नेपालको भौगोलिक अवस्था अनुसार खाद्य असुरक्षित क्षेत्रहरू नक्सा १ मा हेर्न सकिन्छ।

भूकम्प प्रभावित जिल्लाहरूमा देखिएका परिवर्तनहरू: नेपाल खाद्य सुरक्षा अनुगमन प्रणाली (NeKSAP) ले भूकम्प प्रभावित क्षेत्रहरूमा २०७२ ज्येष्ठ, श्रावण, कार्तिक, पुस, फाल्गुन र हालसालै २०७३ श्रावण महिनामा बसेका जिल्ला खाद्य सुरक्षा सञ्जालहरूका नियमित र तदर्थ बैठकहरू मार्फत खाद्य सुरक्षा अवस्थालाई नजिकैबाट नियालिरहेको छ। गत साल ज्येष्ठ महिनामा भूकम्पको तत्कालिन असरलाई आंकलन गर्ने उद्देश्यले बसेको खाद्य सुरक्षा सञ्जालहरूको तदर्थ बैठक पश्चातका नियमित एवं पूरक बैठकहरूले भूकम्प प्रभावित जिल्लाहरूमा खाद्य सुरक्षाको अवस्थामा क्रमिक सुधार आएको जनाएका छन्। सुधारका प्रमुख कारणहरूमा विप्रेषणको प्रवाह, मानवीय सहायता, हिउँदे बाली (गहुँ र आलु) र वर्षे बाली (मकै, धान, कोदो) हरूको कटानी, बजार र आपूर्ति शृंखलाको पुनः संचालन, भूकम्पद्वारा क्षतिग्रस्त गोरेटो र पहुँच मार्गहरूको मर्मत एवं सञ्चालन जस्ता कुराहरूलाई लिइएको छ। तथापि, भूकम्प प्रभावित जिल्लाहरूमा अझै पनि खाद्य असुरक्षित क्षेत्रहरू छन् जहाँ प्रारम्भिक क्षति अत्यधिक भएको थियो वा पुनर्स्थापना तथा पुनः निर्माणका कार्यहरू सुस्त रहेका थिए।

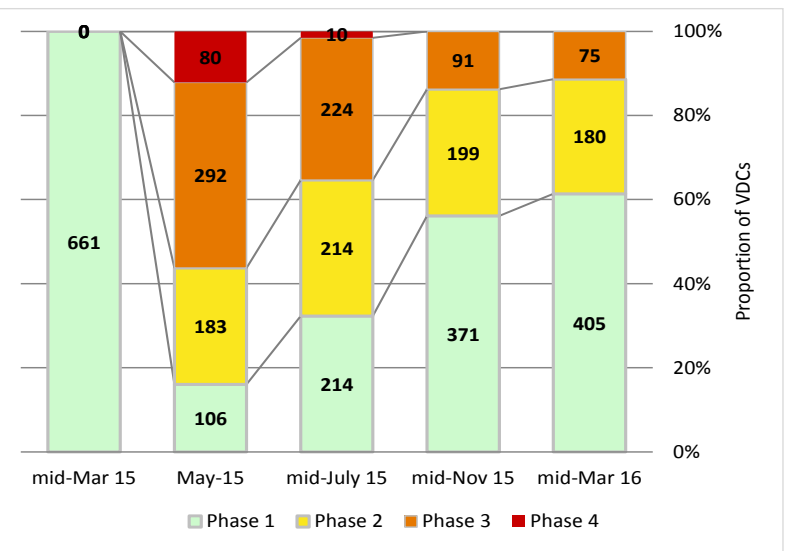
चित्र १ मा भूकम्प प्रभावित १२ जिल्लाहरू (धादिङ्ग, दोलखा, गोरखा, काभ्रे-पलान्चोक, मकवानपुर, नुवाकोट, ओखलढुङ्गा, रामेछाप, सिन्धुली, सिन्धुपाल्चोक सोलुखुम्बु र रसुवा) मा २०७२ ज्येष्ठ, श्रावण, कार्तिक, पुस र फाल्गुनमा जिल्ला खाद्य सुरक्षा सञ्जालहरूले जनाए अनुसार खाद्य सुरक्षाको अवस्थामा आएको परिवर्तनलाई प्रस्तुत गरिएको छ र साथै भूकम्प पूर्व (फाल्गुन २०७१) को अवस्थालाई पनि प्रस्तुत गरिएको छ उक्त समयमा सम्पूर्ण गा.वि.स.हरूलाई न्यूनतम खाद्य असुरक्षित (चरण १) अवस्थामा वर्गीकृत गरिएको थियो।

समग्रमा, २०७२ ज्येष्ठ देखि फाल्गुनको अवधिमा खाद्य असुरक्षित गा.वि.स.हरू जस्तै (चरण २, चरण ३, र चरण ४) को संख्या समय क्रममा घट्दै गएको छ, उल्लेखनीय कुरा के छ भने २०७२ श्रावण पछिको अवधिमा कुनै पनि गा.वि.स.हरू गम्भिर खाद्य असुरक्षित (चरण ४) अवस्थामा परेका छैनन्।

यी समग्र सुधारका बावजुद पनि, धादिङ्ग, गोरखा, रामेछाप र नुवाकोट जिल्लाहरूमा भने सुधारको गति सुस्त रहेको छ। यस्तो अवस्था हुनुका आंशिक कारणहरूमा गत वर्ष भारतसँग सीमापार व्यापारमा भएको व्यवधानका कारणले इन्धन अभाव, पुनः निर्माणका सामानहरूको अभाव साथै खाद्यान्न ढुवानी र अत्यावश्यक वस्तुहरूको अभाव एवं मूल्यमा आएको बढोत्तरी र मूद्रास्फीतिमा वृद्धिले गर्दा पुनः निर्माणको काममा रोकवट आउनु हो। यसका साथै जिल्ला खाद्य सुरक्षा सञ्जालहरूले भूकम्पबाट प्रभावित घरधुरीहरूसँग खाद्यान्न भण्डारणको उचित व्यवस्था नहुँदा भित्र्याइएको बाली नोक्सान भएको समेत जनाए।

जिल्ला	गा.वि.स. हरू	अनुमानित चरण ३ बाट प्रभावित जनसंख्या
धादिङ्ग	१६	४२,८००*
दोलखा	१२	१५,०००
रामेछाप	१२	२२,०००
गोरखा	२०	३५,३००
नुवाकोट	१३	२९,४००
रसुवा	२	३,३००*
जम्मा	७५	१४७,८००
बाजुरा	१३	४३,०००
डोल्पा	६	५३,००
मुगु	१२	२३,०००
हुम्ला	१८	३८,४००
कालिकोट	१०	४०,०००
जम्मा	५९	१४९,७००
कुल जम्मा	१३४	२९७,५००

तालिका १: उच्चतम खाद्य असुरक्षित (चरण ३) अवस्थामा वर्गीकृत गा.वि.स.हरू र प्रभावित जनसंख्या साथै *धादिङ्गमा १२ र रसुवामा २ गा.वि.स. हरूको वडास्तरको उच्चतम खाद्य असुरक्षित -चरण ३) जनसंख्या। (स्रोत: जिल्ला खाद्य सुरक्षा सञ्जालहरू)



चित्र १: फाल्गुन २०७१ - फाल्गुन २०७२ को अवधिमा १२ वटा भूकम्प प्रभावित जिल्लाहरूमा देखिएको खाद्य सुरक्षा चरण वर्गीकरणमा आएको परिवर्तन। (स्रोत: जिल्ला खाद्य सुरक्षा सञ्जालहरू)

नेपाल खाद्य सुरक्षा बुलेटिन- अंक ४७

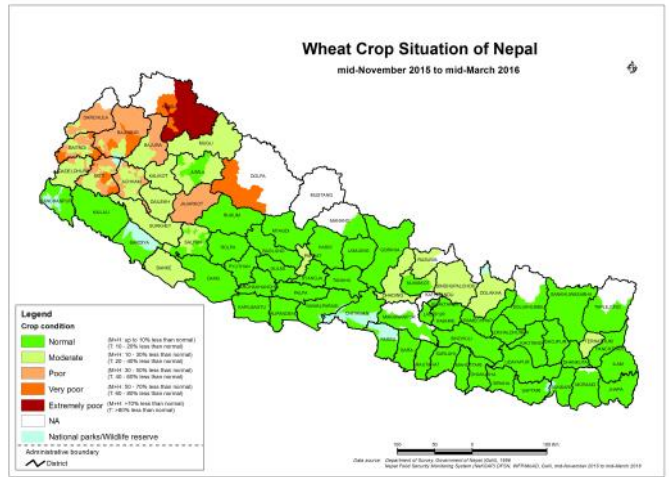
खाद्य उपलब्धता र पहुँच



उपलब्धता: यस अवधिमा जिल्ला खाद्य सुरक्षा सञ्जालहरूले जनाए अनुसार धेरै जसो घरधुरीहरू कार्तिक/मंसिरमा भित्र्याइएको बर्षे वालीहरूबाट प्राप्त सञ्चित खाद्यान्नामा निर्भर रहे। कृषि विकास मन्त्रालयको अनुमान अनुसार बर्षे वालीको कुल उत्पादन ६० लाख ८० हजार मे.ट. रहेको छ, जुन गत बर्ष (०७१/०७२) को तुलनामा ५.६३ प्रतिशतले कमी हो। धान, नेपालको सबैभन्दा महत्वपूर्ण बर्षे वाली हो, जुन वालीको उत्पादन ०७१/०७२ को तुलनामा १०.२२ प्रतिशतले घटेको छ। केही भूकम्प प्रभावित जिल्लाहरू र सुदूरपश्चिमाञ्चलका पहाडी र हिमाली जिल्लाहरूमा वाली उत्पादनमा धेरै नै ह्रास आएको पाइयो, विशेष गरी कर्णाली, जहाँ बर्षे वालीमा आएको ह्रास र हिउँदे वालीनाली उत्पादनको रिक्त समयका कारण घरधुरीहरूमा खाद्यान्न संचयमा कमी आउन गई पुस महिनादेखि नै खाद्य संकट परेको थियो।

जिल्ला खाद्य सुरक्षा सञ्जालहरूले जनाए अनुसार मध्य तथा सुदूर पश्चिमका पहाडी र हिमाली जिल्लाहरूमा गहुँ वालीको वृद्धि धेरै नै कमजोर रहेको थियो (नक्शा २ हेर्नुहोला)। त्यस्तै, भूकम्प प्रभावित जिल्लाहरूमा पनि जिल्ला खाद्य सुरक्षा सञ्जालहरूले गहुँ वालीको वृद्धि मध्यमस्तरको रहेको जनाए। यस बर्ष गहुँ वालीको वृद्धि न्यून हुनुमा वाली लगाउने समयमा माटोमा चिस्यानको कमी, हिउँदे खडेरी र इन्धन अभावका कारण सिंचाइमा समस्या आउनु प्रमुख कारण मानिएको छ।

CGIAR ले दक्षिण एशियामा वाली उत्पादनको पूर्वानुमान गर्नको लागि विकास गरेको क्षेत्रीय कृषि उत्पादन पूर्वानुमान विधि/औजार (CCAFS Regional Agriculture Forecasting Tool-CRAFT) प्रयोग गरी कृषि विकास मन्त्रालय र विश्व खाद्य कार्यक्रमले २०७२ सालको गहुँवालीको उत्पादन पूर्वानुमान गरेको थिए। उक्त अनुगमनबाट प्राप्त प्रारम्भिक नतिजा अनुसार यस साल ७५६,५४७ हेक्टरमा लगाइएको गहुँ वालीबाट करिब १,७८,१२० मे.टन उत्पादन हुने देखिन्छ। खेती गरिएको गहुँ वालीको क्षेत्रफल कृषि विकास मन्त्रालयले (८ वैशाख २०७२ सम्मको) उपलब्ध गराएको थियो भने गहुँ वालीको जात पहाडको लागि RR-21 र तराईको लागि NL-297 को लिइएको थियो। यसैगरी Cultivar Coefficient नेपाल कृषि अनुसन्धान परिषद (NARC) बाट प्राप्त भएको थियो। वर्षात एवं मौसमको अवस्था सम्बन्धी जानकारी भने जल तथा मौसम विज्ञान विभागको २००९ सम्मको तथ्यांकबाट साभार गरिएको थियो; २००९ पछिको जानकारी भने RFe.2.0 को अनुमानबाट समेत थप परिपूरकको रूपमा उपयोग गरिएको थियो। सिंचाइको न्यून उपलब्धता र तराईमा देखिएको इन्धन अभावबाट उच्चिका प्रतिकूल अवस्थालाई समावेश गर्न सिंचित क्षेत्र २५ प्रतिशतले घट्टन गएको र वाली लगाउने समय १० दिन ढिला हुन गएको भन्ने अनुमान गरिएको थियो। वाली लगाउने समयको हकमा पहाडी क्षेत्रमा २६ मंसिर र तराई क्षेत्रमा १७ मंसिरलाई मानिएको थियो।



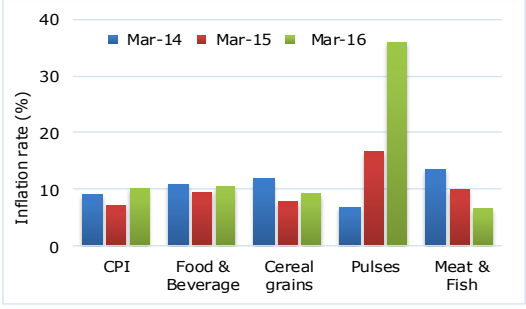
नक्शा २: गहुँ वालीको अवस्था, २०७२/०७३ (स्रोत: जिल्ला खाद्य सुरक्षा सञ्जाल)

घरधुरीको आम्दानी: नेपाल राष्ट्र बैंकका अनुसार आर्थिक वर्ष २०७२/०७३^१ को पहिलो आठ महिनामा विप्रेषण आप्रवाह रु. ४ खरब २७ अरब ३७ करोड रह्यो। २०७२/०७३ को प्रथम चौमासिकमा रु २ खरब १५ अरब ३९ करोडको विप्रेषण आप्रवाह भएका थियो कारण दोस्रो चौमासिकमा भने रु २ खरब ११ अरब ९८ करोडको विप्रेषण रहेको अनुमान छ। यहाँ के कुरा उल्लेख्य छ भने, यो अनुमान औपचारिक माध्यमबाट, जस्तो कि बैंक क्षेत्रको कारोबारबाट, प्राप्त हुने विप्रेषणलाई आधार मानेर तयार गरिएको हो, र यस्तै अनौपचारिक माध्यमबाट प्राप्त हुने विप्रेषणलाई प्रतिविम्बित गर्दैन, जस्तै: आफै बोकेर ल्याइने विप्रेषण, जुन मध्य र सुदूर पश्चिममा आम रूपमा प्रचलनमा रहेको छ, विशेषत: चाडबाड मनाउन, बर्षे वाली भित्र्याउन र हिउँदे वाली लगाउन परदेश गएकाहरू आफू सँगै विप्रेषण लिएर आउने गर्दछन्।

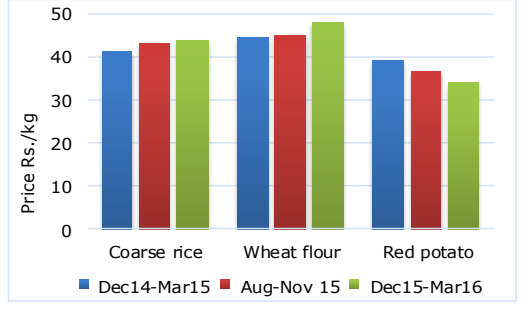
जिल्ला खाद्य सुरक्षा सञ्जालहरूले जनाए अनुसार, यस अवधिमा कृषि र पशुजन्य वस्तुहरूबाट हुने आम्दानी पनि उल्लेख्य रह्यो। विशेष गरी मध्य तराई भेगमा अनुमानित रु. ३७ अरब, पूर्वी तराई भेगमा अनुमानित रु २२ अरब, मध्य पहाडी र हिमाली क्षेत्रमा अनुमानित रु. १५ अरब ५ करोड, र पश्चिम तराई क्षेत्रमा अनुमानित रु. १५ अरब ४ करोड आम्दानी भएको जानकारी प्राप्त भएको छ। यस अवधिमा आम्दानीमा टेवा पुऱ्याउने कृषिजन्य उपजहरूमा विशेषगरी मौसमी तरकारीहरू, फलफूलहरू, माछा, मासु, दूध र आलुको उल्लेख्य भूमिका रह्यो। पूर्वी, पश्चिमी, मध्य तथा सुदूर पश्चिमाञ्चल क्षेत्रका पहाडी र हिमाली क्षेत्रहरूमा गैह्र काष्ठ वन पैदावार (NTFP) जस्तै: पदमचाल, कुटकी र जटामसी आदिको बिक्रीबाट घरधुरीहरूले आम्दानी प्राप्त गरेको पाइयो। जिल्ला खाद्य सुरक्षा सञ्जालहरूका अनुसार, ती क्षेत्रका घरधुरीहरूले गैर काष्ठ वन पैदावारको बिक्रीबाट अनुमानित रु. १० अरब बराबर आम्दानी गरे। त्यसैगरी, जिल्ला खाद्य सुरक्षा सञ्जालहरूका अनुसार, यो चौमासिकमा दैनिक ज्यालादारी पनि अर्को महत्वपूर्ण आम्दानीको स्रोत भएको पाइयो, जसमा निजी क्षेत्र, नेपाल सरकार र विकास साझेदार संस्थाहरूले कार्यान्वयन गरेका विकास निर्माणका कृयाकलापहरू मार्फत आम्दानीमा सहयोग पुगेको थियो। कर्णाली क्षेत्रका, जिल्ला खाद्य सुरक्षा सञ्जालहरूले दिएको प्रतिवेदन अनुसार लगभग ६०,००० घरधुरीहरूले RAP-3 र अन्य विकास निर्माणको कार्यक्रम मार्फत रु. १० करोड बराबर आम्दानी गरे। नुवाकोट र सिन्धुपाल्चोकमा, विश्व खाद्य कार्यक्रमको कामका लागि नगद कार्यक्रम मार्फत ५०,००० घरधुरीले लगभग ६४ करोड ३० लाख बराबरको आम्दानी गरे।

स्फितीदर र खाद्यान्न मूल्य: चित्र २ मा प्रस्तुत गरे अनुसार सालवसाली वार्षिक उपभोक्ता मूल्य सूचकाङ्क [Consumer Price Index (CPI)] फाल्गुन २०७२ मा १०.२ प्रतिशत रह्यो, जुन अघिल्लो बर्ष वा सोही समयमा ७.० प्रतिशत थियो। खाद्य तथा पेय पदार्थको सूचकाङ्क २०७१ फाल्गुन (गत बर्ष) को ९.५ प्रतिशतको तुलनामा यो बर्ष १०.३ प्रतिशत रह्यो। दाल उप-समूहको फाल्गुन २०७२ मा सालवसाली वृद्धि अत्यन्त उच्च (३६.१ प्रतिशत) रह्यो जबकि खाद्यान्न उप-समूहको भने फाल्गुन २०७२ मा ९.२ प्रतिशत रह्यो। चित्र ३ ले मुख्य खाद्यान्न र रातो आलुको मंसिर- फाल्गुन २०७२ को मूल्यलाई साउन - कार्तिक २०७२ र गत बर्षको सोही अवधिको मूल्यसँग तुलना गरेको छ। मंसिर-फाल्गुन २०७१ को तुलनामा, मोटा चामल र गहुँको पीठोको मूल्य क्रमशः ६.३ र ७.७ प्रतिशतले बढ्यो भने रातो आलुको मूल्य १२.८ प्रतिशतले घट्यो।

खाद्यान्न क्रयशक्ति: यहाँ अदक्ष ज्यालादारी मजदुरहरूको औसत दैनिक ज्यालादर र मोटा चामलको मंसिर देखि फाल्गुन २०७२ सम्मको औसत मूल्य लाई घरधुरीको क्रयशक्तिको क्षमता आकलन गर्न प्रयोग गरिएको छ। यसप्रकार अदक्ष मजदुरहरूको दैनिक ज्यालादर र मोटा चामलको मूल्यको औसत अनुपात ८.४ रहेको पाइयो, जुन पहाडमा सबैभन्दा उच्च (९.८) र हिमाली भेगमा सबैभन्दा न्यून (७.३) रहेको पाइयो। हिमाली भेगमा ज्यालादर उच्च रहे पनि मोटा चामलको मूल्य धेरै हुने हुँदा ज्यालादर र मोटा चामलको अनुपात दर कम हुन्छ। हिमाली भेगका मजदुरहरूले पहाडको भन्दा औसतमा मोटा चामलको मूल्य ३३.६ प्रतिशत बढि र तराईको भन्दा १८.२ प्रतिशत बढि तिर्नु पर्दछ।



चित्र ३: वार्षिक स्फितीदर (स्रोत: नेपाल राष्ट्र बैंक)

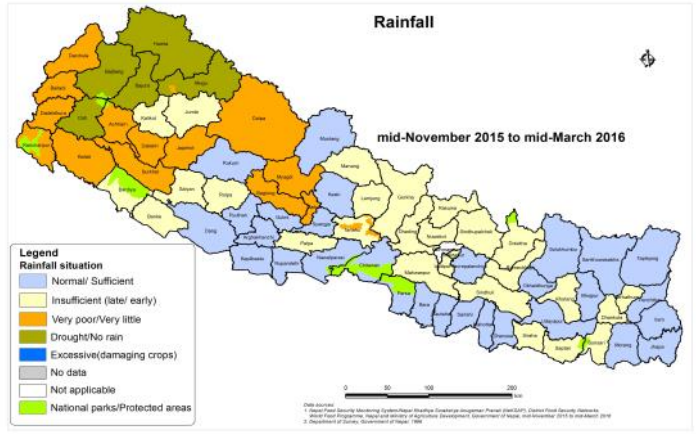


चित्र ४: मुख्य खाद्य वस्तुहरू र आलुको खुद्रा मूल्य (स्रोत: कृषि विकास मन्त्रालय)

^१ नेपाल राष्ट्र बैंक, नेपालको हालको समग्र आर्थिक अवस्था (२०७२/७३ को वार्षिक तथ्यांकमा आधारित)।

उपयोग: जिल्ला खाद्य सुरक्षा सञ्जालहरूले यस अवधिमा खाद्य सुरक्षाको अवस्थालाई प्रभावित पार्ने कुनै उल्लेखनीय स्वास्थ्य र पोषण सम्बन्धी सवालहरू बारे रिपोर्ट गरेनन् । केन्द्रीय तथ्यांक विभाग (CBS) र संयुक्त राष्ट्र संघ, बाल विकास कोष (UNICEF) ले पुष २०७२ मा नेपाल बहुसूचक सर्वेक्षण २०७०/२०७१ को अन्तिम प्रतिवेदन प्रकाशित गरेको छ । उक्त प्रतिवेदन अनुसार पाँच वर्ष भन्दा मुनीका बच्चाहरूमा पुडकोपन र ख्याउटेपन क्रमशः ३७ र ११ प्रतिशत रहेको जनाइएको छ । सर्वेक्षण गरिएका धेरै जसो (९३.३ प्रतिशत) घरधुरीहरूको सुधारिएको खानेपानी श्रोतहरूमा पहुँच रहेको पाइएको छ । मध्य पहाडी र हिमाली क्षेत्रका भूकम्प प्रभावित जिल्लाका जिल्ला खाद्य सुरक्षा सञ्जालहरूले, जस्तो कि, धादिङ्गले खानेपानीका मुहानहरू सुकेकाले खाने पानीको पहुँचमा कमी रहेको जनाएका छन् । तथापी, ती जिल्लाका जिल्ला खाद्य सुरक्षा सञ्जालहरूले भूकम्पले नष्ट बनाएका शौचालयहरू हाल नवनिर्माण भएको र सरसफाईमा केही हदसम्म सुधार भएको जनाएका छन् ।

स्थिरता: देशका धेरै भू-भागमा यस वर्ष हिउँदे वर्षा कमजोर रह्यो । जिल्ला खाद्य सुरक्षा सञ्जालहरूको प्रतिवेदनको आधारमा नक्शा ३ मा मंसिर - फाल्गुन २०७२ को वर्षाको अवस्थालाई प्रस्तुत गरिएको छ । मध्य र सुदूर पश्चिम क्षेत्रका जिल्ला खाद्य सुरक्षा सञ्जालहरूले २०७२ मा हिउँदे वर्षा साँढे कमजोर रहेको जनाए, जसले हिउँदे बालीको हुकाँडमा नराम्रो असर पुर्यायो । यो रिपोर्टलाई ICIMOD ले पुस महिनामा NDVI विधिद्वारा तयार पारेको विश्लेषणले समेत पुष्टि गर्यो, जसलाई पाना नं.७ को नक्शा ५ मा अवलोकन गर्न सकिन्छ । भारतीय सीमा नाकामा भएको अवरोध एव तराई क्षेत्रमा भाद्र देखि मंसिर सम्म जारी रहेको राजनैतिक अस्थिरताले देशभरी नै जीविकोपार्जनका कृषाकलाप माथि नकारात्मक असर पुर्यायो । इन्धनको अभावले यातायात सेवामा कमी आउनुका साथै भाडादरमा समेत वृद्धि भयो र यसले अत्यावश्यक सरसामानको संचयमा अभाव आउनुका साथै ढुवानी आदिमा समेत मूल्य वृद्धि गरायो । तराईका धेरै जसो जिल्लाहरूमा इन्धन अभावका कारणले सिंचाई सुविधामा नकारात्मक असर पुग्न गई हिउँदे बालीको वृद्धिमा नराम्रो प्रभाव पर्यो ।



नक्शा ३: वर्षाको अवस्था, मंसिर- फाल्गुन २०७२ (स्रोत: जिल्ला खाद्य सुरक्षा सञ्जाल)

खाद्य सुरक्षा पूर्वानुमान (चैत्र २०७२- असार २०७३)

नेपाल खाद्य सुरक्षा अनुगमन प्रणाली, जिल्ला खाद्य सुरक्षा सञ्जालहरूले वर्तमान अवस्था तथा सम्भावित परिदृश्यका आधारमा आउँदो चार महिना (चैत्र २०७२ देखि असार २०७३) को अवधिमा, खाद्य सुरक्षा अवस्थामा सुधार आउने, यथावत रहने, वा विग्रन सक्ने पूर्वानुमान गरेका छन् । वर्षे बालीको उत्पादनमा आएको हास, २०७२/०७३ को हिउँदे बाली उत्पादन घटने सम्भावना, हिउँदे बालीका हिसाबले रिक्त रहने समय, मध्य तथा सुदूर पश्चिमी पहाडी र हिमाली क्षेत्रमा व्याप्त खडेरी, भूकम्पले गर्दा खाद्य सुरक्षा र जीविकोपार्जनमा पारेको प्रभाव आदिका कारण जिल्ला खाद्य सुरक्षा सञ्जालहरूले उल्लेख्य संख्यामा गा.वि.स.हरू या त मध्यमस्तरीय खाद्य असुरक्षित (चरण २) वा सो भन्दा खराब अवस्थामा जान सक्ने अनुमान गरेका छन्, विशेष गरी मध्य तथा सुदूर पश्चिमी पहाडी र हिमाली क्षेत्रका गा.वि.स.हरू वढी प्रभावित हुने अवस्था छ । जिल्ला खाद्य सुरक्षा सञ्जालहरूका अनुसार फाल्गुन २०७२ देखि असार २०७३ को अवधिमा करिब ३६ गा.वि.स.हरू गम्भीर खाद्य असुरक्षित (चरण ४) र २२५ गा.वि.स.हरू उच्चतम खाद्य असुरक्षित (चरण ३) र ४३७ गा.वि.स.हरू मध्यमस्तरीय खाद्य असुरक्षित (चरण २) अवस्थामा वर्गीकरण हुन सक्ने अनुमान छ ।

मध्य पहाडी र हिमाली क्षेत्र : मध्य पहाडी र हिमाली क्षेत्रका भूकम्प प्रभावित जिल्लाहरूका जिल्ला खाद्य सुरक्षा सञ्जालहरूले खाद्य सुरक्षा अवस्था खस्कन सक्ने पूर्वानुमान गरेका छन् । विशेष गरी दोलखा, सिन्धुपाल्चोक र काभ्रेपलाञ्चोकमा अवस्था खस्कन सक्नेछ । जिल्ला खाद्य सुरक्षा सञ्जालहरूका अनुसार दोलखाका १२ गा.वि.स.हरू गम्भीर खाद्य असुरक्षित (चरण ४) र सिन्धुपाल्चोकका ३३, र काभ्रेपलाञ्चोकका ३२ गा.वि.स.हरू उच्चतम खाद्य असुरक्षित (चरण ३) को अवस्थामा जान सक्ने अनुमान छ । जिल्ला खाद्य सुरक्षा सञ्जालहरूले जनाए अनुसार, यो नकारात्मक परिवर्तन आउनुमा हिउँदे बालीहरूको उत्पादनमा संभावित गिरावट हुनु, वर्षाका कारण सडक अवरुद्ध हुनु, तथा अपूर्ति व्यवस्थामा अवरोध आउनु र अस्थायी बासस्थानहरूमा २०७२ चैत्र-२०७३ वैशाख महिनामा सुक्खाको समय र ज्येष्ठ महिना पश्चात् मनसुनी वर्षाको अवधिमा स्वास्थ्य र सरसफाई सम्बन्धी समस्या देखा पर्न सक्ने संभावना रहनु आदि हुन् । जिल्ला खाद्य सुरक्षा सञ्जालहरूले नुवाकोटका १३, धादिङ्गका ५ र रसुवाका २ गा.वि.स.हरू उच्चतम खाद्य असुरक्षित (चरण ३) को अवस्थामा वर्गीकरण हुन सक्ने अनुमान गरेका छन् । यस बाहेक, जिल्ला खाद्य सुरक्षा सञ्जालहरूले प्रक्षेपण गरे अनुसार ७ जिल्लाका १२७ गा.वि.स.हरू (सिन्धुपाल्चोकका ४६, नुवाकोटका २६, रसुवाका १२, रामेछापका १२, दोलखाका १०, मकवानपुरका १० र धादिङ्गका ११) पनि मध्यमस्तरीय खाद्य असुरक्षित (चरण २) अवस्थामा वर्गीकरण हुन सक्ने छन् ।

पश्चिमी पहाडी र हिमाली क्षेत्र : जिल्ला खाद्य सुरक्षा सञ्जाल गोरखाका अनुसार गोरखा जिल्लामा चैत्र २०७२ देखि असार २०७३ सम्मको अवधिमा २० गा.वि.स.हरू उच्चतम खाद्य असुरक्षित (चरण ३) अवस्थामा नै निरन्तर हुने अनुमान गरेको छ । जिल्ला खाद्य सुरक्षा सञ्जालहरूका अनुसार त्यस क्षेत्रको बाँकी भागमा भने हिउँदे बालीनाली भित्र्याइने हुनाले न्यूनतम खाद्य असुरक्षित (चरण १) अवस्थामा वर्गीकरण हुन सक्ने अनुमान गरेका छन् ।

सुदूर पश्चिमी पहाडी र हिमाली क्षेत्र: यस क्षेत्रका, जिल्ला खाद्य सुरक्षा सञ्जालहरूले अछाम, बैतडी, बझाङ, वाजुरा र डोटी जिल्लाहरूमा खाद्य सुरक्षा अवस्था उल्लेख्य मात्रामा खस्कने पूर्वानुमान गरेका छन् । जिल्ला खाद्य सुरक्षा सञ्जालहरूले हिउँदे बालीको संभावित हासका कारण चैत्र २०७२ देखि असार २०७३ सम्मको अवधिमा ८२ गा.वि.स.हरू (अछाममा २०, बैतडीमा १४, बझाङमा १७, वाजुरामा १३, र डोटीमा १८) उच्चतम खाद्य असुरक्षित (चरण ३) अवस्थामा वर्गीकरण हुन सक्ने अनुमान गरेका छन् । यस क्षेत्रमा भौगोलिक विकटता र मनसुनी वर्षा शुरु भए सँगै बजार मूल्यमा आउने वृद्धिका कारण खाद्य सुरक्षा अवस्था थप खस्कने सम्भावना रहेको छ । यसका साथै जिल्ला खाद्य सुरक्षा सञ्जालहरूका अनुसार १७१ गा.वि.स.हरू (अछामका ५५, बैतडीका २५, बझाङका १३, वाजुराका १४, दार्चुलाका २५, डोटीका ३३, र डडेल्धुराका ६) मध्यमस्तरीय खाद्य असुरक्षित (चरण २) अवस्थामा जान सक्ने संभावना छ ।

कर्णाली क्षेत्र: हिउँदे खडेरीका कारण जिल्ला खाद्य सुरक्षा सञ्जालहरूले खाद्य सुरक्षाको अवस्था निरन्तर खस्कँदै जान सक्ने अनुमान गरेका छन् । आउँदो चौमासिक अवधिमा डोल्पा र हुम्ला जिल्ला अति नै प्रभावित हुन सक्ने छन्, जिल्ला खाद्य सुरक्षा सञ्जालहरूले हुम्लाका १८ गा.वि.स.हरू र डोल्पाका ६ गा.वि.स.हरू गम्भीर खाद्य असुरक्षित (चरण ४) अवस्थामा वर्गीकरण हुन सक्ने जनाएका छन् । यसका अलावा जिल्ला खाद्य सुरक्षा सञ्जालहरूले थप ३८ गा.वि.स.हरू (डोल्पा १७, हुम्ला ९, मुगु १२) उच्चतम खाद्य असुरक्षित (चरण ३) र ३६ गा.वि.स.हरू (मुगु-१२, जुम्ला-१४ र कालिकोट-१०) मध्यमस्तरीय खाद्य असुरक्षित (चरण २) अवस्थामा वर्गीकृत हुने सम्भावना जनाएका छन् । खाद्य सुरक्षाको यस्तो पेचिलो अवस्थाका कारण प्रभावित घरधुरीहरूले संकट (Crisis) अथवा अति समस्या ग्रस्त (Distress) अवस्थामा अपनाइने निर्वाह पद्धतिहरू जस्तै, वाध्यात्मक आप्रवासन र उत्पादनमूलक श्रीसम्पत्ती बेचबिखन गर्ने उपायहरू अपनाउन सक्ने संभावना रहेको छ ।

राप्ती-भेरी क्षेत्र: यो क्षेत्रको खाद्य सुरक्षा अवस्था हालको अवस्था जस्तै निरन्तर हुने संभावना छ । विशेषतः वर्तमान अवस्थाका मध्यमस्तरीय खाद्य असुरक्षित (चरण २) का गा.वि.स.हरूको संख्या ५१ बाट बढेर आउँदो अवधिमा ६० मा पुग्ने सम्भावना छ । जिल्ला खाद्य सुरक्षा सञ्जालहरूका अनुसार सल्यान जिल्लाका १८ गा.वि.स.हरू, जाजरकोटका १५ गा.वि.स.हरू र दैलेखका १३ गा.वि.स.हरू र सुर्खेतका १४ गा.वि.स.हरू मध्यमस्तरीय खाद्य असुरक्षित (चरण २) अवस्थामा जान सक्नेछन् ।

पूर्वी पहाडी र हिमाली क्षेत्र: यस क्षेत्रमा पनि, खाद्य सुरक्षा अवस्था खस्कने सम्भावना देखिन्छ । जिल्ला खाद्य सुरक्षा सञ्जालहरूले जनाए अनुसार ताप्लेजुङ्गमा ११, पाँचथरमा ८ र तेह्रथुममा ७ गा.वि.स.हरू मध्यमस्तरीय खाद्य असुरक्षित (चरण २) अवस्थामा जान सक्ने संभावना छ । यो पूर्वानुमान मुख्यतः हिउँदे बालीले घरधुरीको खाद्य संचयमा सीमित मात्रामा मात्र योगदान दिने र यो अवधिमा नगर्दा बालीबाट आम्दानी न्यून हुने कारणले गर्दा हो ।

जिल्ला खाद्य सुरक्षा सञ्जालहरूका अनुसार देशका अन्य क्षेत्रहरू न्यूनतम खाद्य असुरक्षित (चरण १) अवस्थामा रहने अनुमान गरिएको छ । हिउँदे बाली भित्र्याइए पछि अधिकांश घरधुरीहरूमा खाद्य सञ्चित वृद्धि हुने छ । अर्कोतिर दैनिक ज्यालादारीबाट हुने आम्दानी निरन्तर हुने, कृषि र पशुपालनको उत्पादनको बिक्रिबाट हुने आयआर्जन र विप्रेषणको प्रभावले खाद्य पहुँचमा योगदान पुर्याउने अनुमान गरिएको छ । तथापी ज्येष्ठ महिना देखि शुरु हुने मनसुनी वर्षाका कारण र यस वर्ष सामान्य भन्दा माथि मनसुनी वर्षा हुने पूर्वानुमानका कारण वाढी पहिरोको घटना बढ्न सक्ने सम्भावना छ । यसका साथै केही पहाडी र हिमाली जिल्लाहरूमा सडक अवरुद्ध हुन गई ढुवानीमा व्यवधान हुन सक्ने र जसका कारण स्थानीय बजारहरूमा मूल्य वृद्धि हुन सक्ने समेत अपेक्षा गर्न सकिन्छ ।

नेपाल खाद्य सुरक्षा बुलेटिन- अंक ४७

जानकारी एवं जिल्लाका सूचना र सम्पर्कहरू

जानकारी

- **NeKSAP जिल्लाका खाद्य सुरक्षा सञ्जाल बैठक:** कृषि विकास मन्त्रालय र विश्व खाद्य कार्यक्रमको संयुक्त तत्वावधानमा माघ-फाल्गुन २०७२ मा ७४ जिल्लामा (७५ मध्ये) जिल्ला खाद्य सुरक्षा सञ्जालको आवधिक बैठक सम्पन्न भयो ।
- **NeKSAP क्षेत्रीय आवधिक बैठक:** कृषि विकास मन्त्रालय र विश्व खाद्य कार्यक्रमको संयुक्त तत्वावधानमा २०७२ चैत्रमा हरेक विकास क्षेत्रहरूमा NeKSAP क्षेत्रीय आवधिक बैठकहरू सञ्चालन भए । ती बैठकहरू सबै पाँचै विकास क्षेत्रहरूका क्षेत्रीय कृषि निर्देशनालयहरूको नियमित समिक्षा बैठकसंग समायोजन गरी सम्पन्न गरिएको थियो, जहाँ क्षेत्रीय कृषि निर्देशक, वरिष्ठ कृषि विकास अधिकृत, कृषि विकास मन्त्रालय र विभागका प्रतिनिधिहरूको पनि सहभागिता रहेको थियो । आवधिक बैठकमा जिल्ला कृषि विकास कार्यालयहरूका खाद्य सुरक्षा सम्पर्क अधिकारीहरूले सम्बन्धित जिल्लाको मंसिर देखि फाल्गुन २०७२ सम्मको अवधिको खाद्य सुरक्षा अवस्था र आउँदो चौमासिक अवधिको पूर्वानुमान प्रस्तुत गर्नुभएको थियो । क्षेत्रीय कृषि निर्देशनालयहरूबाट पनि सम्बन्धित क्षेत्रको समग्र खाद्य सुरक्षाको अवस्था, समस्या, र चुनौतीको बारेमा प्रस्तुत भएको थियो ।
- **कर्णाली खडेरी सम्बन्धी NeKSAP को सूचना:** कृषि विकास मन्त्रालय र विश्व खाद्य कार्यक्रमले NeKSAP सूचना प्रणाली मार्फत कर्णालीको खडेरी सम्बन्धी विभिन्न बैठकहरूमा सरकारका विभिन्न मन्त्रालयहरू, संयुक्त राष्ट्र संघीय निकायहरू र विकास साझेदार संस्थाहरूलाई २०७२ चैत्र देखि २०७३ ज्येष्ठ महिनासम्म नै ताजा जानकारीहरू उपलब्ध गराए । उक्त जानकारीहरूमा ICIMOD को दूरयन्त्र सूचना (Remote Sensing) बाट प्राप्त तथ्यहरू समेत समावेश गरिएको थियो । खडेरीका बारेमा पूरक जानाकारी पाना नं.७ मा हेर्न सकिन्छ ।
- **खाद्य सुरक्षा प्रतिकार्य विश्लेषण तालिम:** विगत चौमासिक अवधिमा जस्तै यो अवधिमा पनि कृषि विकास मन्त्रालय र विश्व खाद्य कार्यक्रमले खाद्य सुरक्षा प्रतिकार्य विश्लेषणको तालिमलाई निरन्तरता दिए, यस अवधिमा थप २२ जिल्लाहरूमा खाद्य सुरक्षा प्रतिकार्य विश्लेषणको तालिम सम्पन्न भयो । यो तालिमको उपलब्धि भनेको जिल्ला खाद्य सुरक्षा प्रतिकार्य योजनाको विकास गर्नु र सम्बन्धित जिल्ला परिषदहरूद्वारा त्यसलाई पारित गर्नु हो । धेरै जसो (१४ वटा) जिल्ला परिषदहरूले खाद्य सुरक्षा प्रतिकार्य योजनाको निर्माणको समयमा निर्धारित योजनाहरूलाई पारित गरेका छन् । पारित भएका योजनाहरू अब आउँदो आर्थिक वर्ष २०७३/०७४ मा कार्यान्वयन गर्ने लक्ष्य राखिएको छ ।
- **क्षमता अभिवृद्धि तालिमहरू:** विश्व खाद्य कार्यक्रमले कृषि विकास मन्त्रालय, कृषि विभाग र अन्य सरोकारवाला संस्थाका NeKSAP सम्पर्क अधिकारीहरू र अन्य सम्बन्धित पदाधिकारीका लागि सुंखलावद्ध क्षमता अभिवृद्धि सम्बन्धि तालिमहरूको आयोजना गर्यो । यस अन्तर्गत पूर्वी र पश्चिमी क्षेत्रका NeKSAP सम्पर्क अधिकारीहरूका लागि बजार र मूल्य विश्लेषण सम्बन्धी तालिम चैत्र २०७२ मा; चैत्र महिनामा नै NeKSAP राष्ट्रिय प्राविधिक समन्वय समिति (National Technical Coordination Committee) का सदस्यहरूका लागि NeKSAP IPC तालिम, वैशाख २०७३ मा काठमाण्डौमा कृषि विकास मन्त्रालय, र कृषि विभागका पदाधिकारीहरूका लागि प्रतिवेदन लेखन गोष्ठी र दैलेख, बर्दिया र धादिङ जिल्लाहरूमा वैशाख २०७३ मा उप-जिल्ला स्तरीय खाद्य सुरक्षा अनुगमनसँग सम्बन्धित तालिमहरू सम्पन्न गरियो ।
- **परियोजना समापन गोष्ठीहरू:** राष्ट्रिय योजना आयोग, कृषि विकास मन्त्रालय र विश्व खाद्य कार्यक्रमले वैशाख र जेठ २०७३ मा क्षेत्रीय र राष्ट्रिय स्तर गरी जम्मा ६ वटा NeKSAP परियोजना गोष्ठीहरूको आयोजना गरे । यी गोष्ठीहरूले विगत चार वर्ष देखि युरोपियन युनियनको वित्तीय सहयोगमा NeKSAP लाई सरकारी संयन्त्रमा संस्थागत गर्ने परियोजना अन्तर्गत हासिल भएका मुख्य उपलब्धीहरू र चुनौतीहरूको बारेमा प्रकाश पारे । गोष्ठीहरूमा कृषि विकास मन्त्रालयले NeKSAP का कृष्याकलापहरूलाई आफ्नै श्रोत मार्फत निरन्तर गरिने प्रतिवद्धतालाई पूनः दोहोर्‍यायो ।

जिल्ला खाद्य सुरक्षा जानकारी

नेपाल खाद्य सुरक्षा अनुगमन प्रणाली (NeKSAP) ले हाल नेपालभर ७४ जिल्लाहरूको नियमित अनुगमन गर्दछ । अनुगमनबाट प्राप्त यिनै सूचनाहरूले यस बुलेटिनका लागि सूचना सामग्री जुटाउँदछ । हरेक जिल्लाको पूर्ण खाद्य सुरक्षा बुलेटिन अनुरोध भएमा अंग्रेजी र नेपालीमा उपलब्ध गराइनेछ ।

समूह १. कर्णालीका जिल्लाहरू

डोल्पा
हुम्ला
जुम्ला
कालिकोट
मुगु

समूह २. सुदूरपश्चिमी पहाडी तथा हिमाली जिल्लाहरू

अछाम
बझाङ
बाजुरा
बैतडी
डडेल्धुरा
दार्चुला
डोटी

समूह ३. राप्ती- भेरी पहाडी जिल्लाहरू

दैलेख
जाजरकोट
प्यूठान
रोल्पा
रुकुम
सल्यान
सुर्खेत

समूह ४. पश्चिमी तराईका जिल्लाहरू

कञ्चनपुर
कैलाली
बर्दिया
बाँके
दाङ
कपिलवस्तु
रूपन्देही

समूह ५. मध्य तथा पूर्वी तराईका जिल्लाहरू

नवलपरासी
चितवन
पर्सा
बारा
रौतहट
सर्लाही
महोत्तरी

धनुषा
सप्तरी
सिरहा
सुनसरी
मोरङ
भरपा

समूह ६. पश्चिमीपहाडी तथा हिमाली जिल्लाहरू

गोरखा
लमजुङ्ग
तनहुँ
अर्घाखाँची
गुल्मी
पाल्पा
स्याङ्जा
पर्वत
बाग्लुङ्ग
म्याग्दी
मुस्ताङ्ग
मनाङ्ग
कास्की

समूह ७. मध्यपहाडी तथा हिमाली जिल्लाहरू

सिन्धुली
जिल्लाहरू
रामेछाप
दोलखा
सिन्धुपाल्चोक
काभ्रेपलाञ्चोक
नुवाकोट
रसुवा
मकवानपुर
धादिङ्ग
भक्तपुर
ललितपुर

समूह ८. पूर्वीपहाडी तथा हिमाली जिल्लाहरू

ताप्लेजुङ्ग
पाँचथर
सुनसरी
इलाम
ओखलढुङ्गा
खोटाङ्ग
धनकुटा
उदयपुर
सोलुखुम्बु
भोजपुर
तेह्रथुम



नेपाल खाद्य सुरक्षा अनुगमन प्रणाली
Nepal Khodhya Surakhya Anugaman Pranali (NeKSAP)
Nepal Food Security Monitoring System



World Food Programme

थप जानकारीका लागि सम्पर्क: NeKSAP website: www.neksap.org.np

NeKSAP email: info@neksap.org.np

खाद्य सुरक्षा अनुगमन इकाई कृषि विकास मन्त्रालय सिंहदरवार, काठमाडौं www.moad.gov.np	राष्ट्रिय पोषण तथा खाद्य सुरक्षा सचिवालय राष्ट्रिय योजना आयोग सिंहदरवार, काठमाडौं www.npc.gov.np/new/eng/index.php	खाद्य सुरक्षा अनुगमन तथा विश्लेषण इकाई संयुक्त राष्ट्र संघ विश्व खाद्य कार्यक्रम पो. व. नं. १०७, चाकुपाट, पाटनढोका, ललितपुर www.wfp.org/countries/nepal
--	---	---



यो प्रकाशन युरोपियन युनियनको सहयोगमा तयार पारिएको हो । यस बुलेटिनमा प्रकाशित विचारहरूले युरोपियन युनियनको विचारहरूलाई प्रतिबिम्बित गर्दछ, भन्ने कुनै जुरी छैन ।



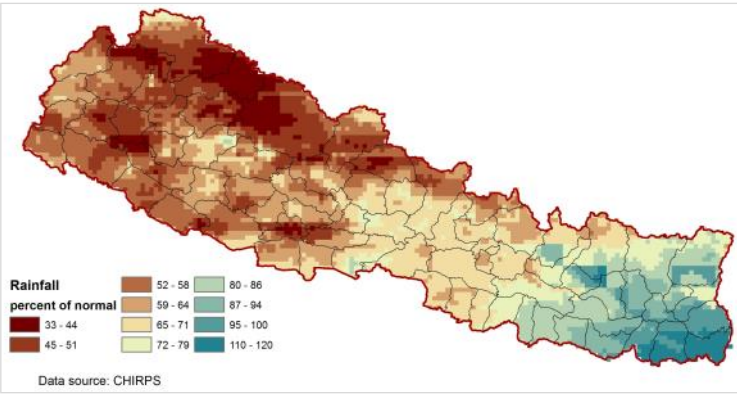
यो प्रकाशन संयुक्त अधिराज्य बेलायत सहयोग नियोग (UK aid) को सहयोगमा तयार पारिएको हो । यस बुलेटिनमा प्रकाशित विचारहरूले संयुक्त अधिराज्य बेलायत सरकारको विचारहरूलाई प्रतिबिम्बित गर्दछ, भन्ने कुनै जुरी छैन ।

यस वर्ष देशभरी नै हिउँदे वर्षा अति कम भयो । नक्शा: ४ मा २०७२ कार्तिक देखि पुष सम्मको अवधिमा देशभरी भएको वर्षालाई सामान्य अवस्थसँग प्रतिशतको आधारमा तुलना गरी, वा ३० वर्षको औसतमा प्रतिशतमा प्रस्तुत गरिएको छ । यद्यपि देशको अधिकांश भागहरूमा न्यून मात्रामा हिउँदे वर्षा भयो, त्यसमा पनि मध्य तथा सुदूर पश्चिम क्षेत्रहरू अति नै प्रभावित भए ।

त्यसको परिणाम स्वरूप, यी क्षेत्रका धेरै जिल्लाहरूले २००६ र २००९ मा भए जस्तै वा त्यो भन्दा पनि खराबस्तरको खडेरीका सामना गर्नु पर्यो । खडेरीको प्रभावलाई मापन गर्ने विधि, Standard Precipitation Index (SPI) को विश्लेषणको आधारमा ९ जिल्ला, विशेष गरी, मुगु, डोल्पा, हुम्ला, जुम्ला, वाजुरा र वझाङका केहि भागहरूलाई “असाध्य” (Extreme) खडेरी र मध्य तथा सुदूर पश्चिम क्षेत्रका धेरै भागहरूलाई “गम्भीर” (Severe) खडेरीग्रस्त अवस्थामा वर्गीकरण गरिएको थियो ।

हिउँदे बालीहरूमा खडेरीको प्रभाव :

कर्णालीका ५ जिल्लाहरू र वाजुरा जिल्लामा ज्येष्ठ देखि भदौ २०७२ सम्म भएको न्यून मनसुनी वर्षाका कारण महत्वपूर्ण बर्षे बालीहरूको उत्पादनमा अत्यधिक कमी आयो । ती क्षेत्रहरूमा व्याप्त हिउँदे खडेरीका कारण, हिउँदे बालीहरूको उत्पादनमा पनि उल्लेख्य मात्रामा हास आउने अनुमान छ । नक्सा ५: ले ICIMOD ले पुस २०७२ मा Normalized Difference Vegetation Index (NDVI) को विश्लेषण प्रस्तुत गरेको छ, जसले यस वर्ष बालीनालीको कमजोर वृद्धिलाई दर्शाउँछ । ती जिल्लाहरूका जिल्ला कृषि विकास कार्यालयहरूले हिउँदे बालीनालीका कमजोर अवस्थाबारे यकिन जानकारी गराएका छन् र मुगु, डोल्पा, हुम्ला र वाजुरामा बालीको उत्पादन ६० प्रतिशतले वा त्यो भन्दा बढीले हास हुन सक्ने अनुमान गरेका छन् । सामान्य वर्षहरूमा ती क्षेत्रका अधिकांश घरधुरीहरूले बैसाख महिनामा हिउँदे बाली भित्र्याए सँगै खाद्य सञ्चिति परिपूरित गर्दथे । २ वटा मुख्य बालीहरूको उत्पादनमा आएको हासका कारणले मध्य तथा सुदूर पश्चिमका हिमाली र पहाडी क्षेत्रहरूमा खाद्य सुरक्षाको अवस्था खस्कने अपेक्षा गरिएको छ ।



नक्शा ४: सञ्चित वर्षाको अवस्था, मांसिर- फाल्गुन २०७२ (Source: ICIMOD)



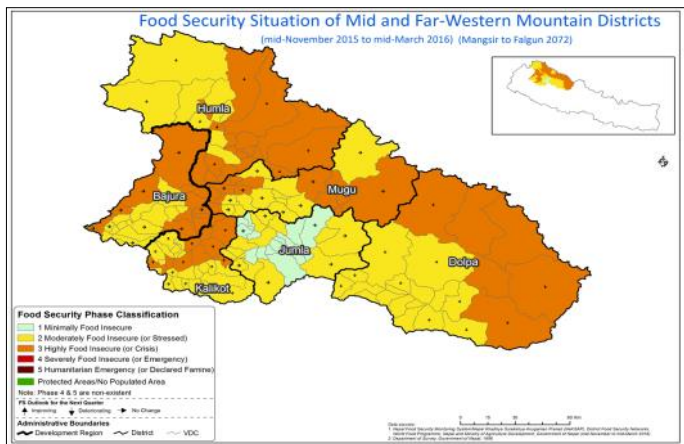
नक्शा ५: कृषि वनस्पति अवस्था र भूमि सीमा क्षेत्र : पुस २०७१ (बाँया) र पुस २०७२ (दाँया) (स्रोत: ICIMOD)



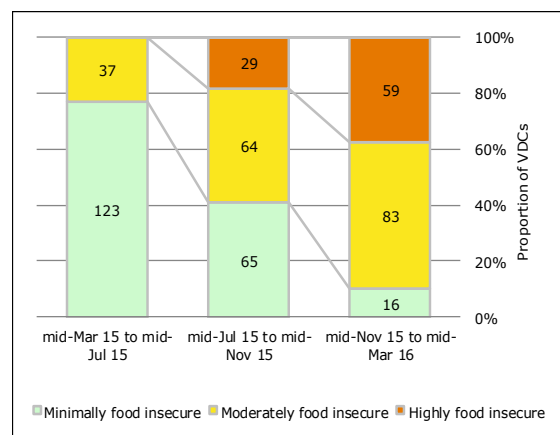
खडेरीको कारणले खाद्य सुरक्षामा पारेको असर :

कर्णाली, विशेष गरी डोल्पा, मुगु, हुम्ला र कालिकोट र सुदूर पश्चिम क्षेत्रको वाजुरा जिल्लाको खाद्य सुरक्षा अवस्था असार २०७२ देखि भन्नु खस्कदै गएको छ (नक्शा ६ र चित्र ४ हेर्नुहोला) । बर्षे बालीहरूको उत्पादनमा आएको हास र याशागुम्बाको आम्दानीमा आएको न्यूनताले खाद्य सुरक्षा अवस्था विग्रन सुरु भयो, जुन हिउँदे खडेरीका कारण भन्नु खराब भएको छ । जिल्ला खाद्य सुरक्षा संजालहरूले जनाए अनुसार हिउँदे बालीमा आउने हासका साथै १४४ गा.वि.स. (अछाम-२०, बैतडी-१४, वझाङ-१७, वाजुरा-१३, डोटी-१८, डोल्पा-२३, हुम्ला-२७, र मुगु-१२) हरूमा आउँदो फाल्गुन २०७२ देखि असार २०७३ को अवधिमा खाद्य सुरक्षा अवस्था खस्कन गई उच्चतम् खाद्य असुरक्षित (चरण ३) वा त्यो भन्दा नराम्रो अवस्थामा पुग्ने छ र त्यहाँ मानवीय सहायता आवश्यक पर्न सक्ने अनुमान छ । ती गा.वि.स.हरू बाहेक, विशेष गरी हुम्लाका १८ र डोल्पाका ६ गा.वि.स.हरू गम्भीर खाद्य असुरक्षित (चरण ४) वा आपत्कालिन अवस्थामा जान सक्ने अनुमान गरिएको छ । प्रभावित घरधुरीहरूले विपत्तिलाई सामना गर्न अति समस्या ग्रस्त (Distress) अवस्थामा अपनाइने निर्वाह पद्धतिको उपयोग गरिसकेका छन्, जसले गर्दा उनीहरूले मुख्य जीविकोपार्जनका साधनहरू गुमाएका छन्, जुन बाँच्नको लागि न्यूनतम् खाद्य आवश्यकता प्राप्त गर्नुका लागि जरुरी हुन्छ । पहिले नै मौसमी आप्रवासनको अवस्था उच्च रहेका ती जिल्लाहरूका जिल्ला खाद्य सुरक्षा संजालहरूले जनाए अनुसार हाल आएर खाद्य सुरक्षाको समस्या निर्वाह गर्न वाध्यात्मक रूपमा आप्रवासनमा पठाउनका लागि बालबालिकाहरूलाई विद्यालयबाट निकालिएको जनाएका छन् ।

जिल्ला खाद्य सुरक्षा संजालहरूले ती जिल्लाका घरधुरीहरूमा अगाडि नै वैदेशिक रोजगारमा अत्यधिक संख्यामा रहेको र भन्नु अहिले विद्यालयका विद्यार्थीहरू पनि अस्थायी रूपमा खानाको अभावले विदेशिन बाध्य भएको जनाएका छन् ।



नक्शा ६: फाल्गुन २०७२ को अवधिमा कर्णाली र वाजुरा जिल्लाहरूमा देखिएको खाद्य सुरक्षा अवस्था । (स्रोत: जिल्ला खाद्य सुरक्षा संजालहरू)



चित्र ४: फाल्गुन २०७२ को अवधिमा कर्णाली र वाजुरा जिल्लाहरूमा देखिएको खाद्य सुरक्षा चरण वर्गीकरणमा आएको परिवर्तन ।

(स्रोत: जिल्ला खाद्य सुरक्षा संजालहरू)