



नेपाल खाद्य सुरक्षा बुलेटिन

२०७२, अंक ४६



नेपाल खाद्य सुरक्षा अनुगमन प्रणाली
Nepal Khadiya Surakhya Anugaman Pranal (NeKSAP)
Nepal Food Security Monitoring System

मुख्य बुँदाहरू र बर्तमान अवस्थाको संक्षेप

यस अंकले श्रावण देखि कार्तिक २०७२ को अवधिलाई समेटेको छ, जुन आर्थिक वर्ष २०७२/७३ को पहिलो चौमासिक अवधि हो। यो बुलेटिन मुख्यत नेपाल खाद्य सुरक्षा अनुगमन प्रणाली (NeKSAP) अन्तर्गत २०७२ असोज/कार्तिकमा ७५ मध्ये ७० जिल्लामा भएको जिल्ला खाद्य सुरक्षा सञ्जालहरूको बैठकको नतिजामा आधारित छ। यस अवधिमा नेपालले अत्यधिक किसिमले भारतसँग सीमापार व्यापारमा व्यवधान, पूर्वी तराईमा राजनीतिक अस्थिरता, वर्षे बाली उत्पादनमा हास र महाभूकम्प पछिको निरन्तर गम्भिर प्रभाव जस्ता समस्याहरू भोग्नु पर्यो, जसले खाद्य सुरक्षा तथा जीवनयापनमा उल्लेखनीय असर पार्यो। यो अनुगमन अवधिमा तराईमा देखिएको अस्थिरताका कारण धनुषा, महोत्तरी, सर्लाही र रौतहटमा जिल्ला खाद्य सुरक्षा सञ्जालहरूको बैठक हुन सकेन।

यस अवधिमा:

- जिल्ला खाद्य सुरक्षा सञ्जालहरूले ९ जिल्लाका (सिन्धुपाल्चोक, दोलखा, गोरखा, नुवाकोट, रसुवा, रामेछाप, बाजुरा, मुगु र डोल्पा) १२० गा.वि.स.हरूलाई उच्चतम खाद्य असुरक्षित अवस्था (चरण-३) मा वर्गिकृत गर्दै अनुमानित २४०,००० मानिसहरू प्रभावित भएको जनाइएका छन्। यो विशेष गरी वैशाख १२ गतेको महाभूकम्प र त्यसपछि लगातारका कम्पन तथा वर्षे बालीहरूको उत्पादनमा आएको हासका कारणले सिर्जना भएको जनाइएको छ। जिल्ला खाद्य सुरक्षा सञ्जालले १९ जिल्लाका ४२९ गा.वि.स.हरूलाई मध्यम स्तरिय खाद्य असुरक्षित (चरण-२) अवस्थामा वर्गिकरण गरेका छन्।
- भूकम्प प्रभावित जिल्लाहरूमा खाद्य सुरक्षा अवस्था ज्येष्ठ र श्रावण महिनाको तुलनामा हाल आएर सुधार भएको छ। यस अवधिमा जिल्ला खाद्य सुरक्षा सञ्जालहरूले कुनै पनि गा.वि.स.हरूलाई खाद्य असुरक्षित दृष्टिकोणले गम्भिर खाद्य असुरक्षित (चरण-४) अवस्थामा वर्गिकरण गरेनन् भने उच्चतम खाद्य असुरक्षित अवस्था (चरण-३) मा रहेका गा.वि.स.हरूको संख्या पनि घटेको जनाएका छन्। खाद्य सुरक्षा अवस्था सुधार हुनुमा मुख्यतः विप्रेषण, बालीनालीको उत्पादन, मानवीय सहयोग, बजार सूचारु रहनु र सडकको पहुँचमा सुधार हुनु आदि कारण रहेका छन्।
- यस अवधिमा खाद्य सुरक्षामा असर पुर्‍याउने २ वटा पक्षहरू वारे उजागर गर्न जरुरी छ: पहिलो कमजोर मनसुनी वर्षाले गर्दा वर्षे बालीमा आएको उच्चतम गिरावट, दोस्रो भारतसँग सीमापार (विप्रेषण गरी विरगञ्ज-रक्सौल नाकामा) व्यापारमा व्यवधानका कारण भएको इन्धन अभाव, यातायात सेवामा कटौती, अत्यावश्यक वस्तुको अभाव र अत्यावश्यक वस्तुहरूको मूल्यमा आएको बढोत्तरी।
- यस अवधिमा, वर्षे बाली (धान, मकै कोदो र जौ) भित्रयाइ सकिएको छ र कृषि विकास मन्त्रालयको अनुमान अनुसार वर्षे बालीको उत्पादन ६० लाख ८० हजार मे.ट. रहेको छ, जुन २०७१/२०७२ को तुलनामा ५.६ प्रतिशत कमी हो। धानको उत्पादन भने गत वर्षको तुलनामा १०.२२ प्रतिशतले कमी आएको देखिन्छ।
- नेपाल राष्ट्र बैकका अनुसार २०७२ कार्तिकमा सालवसाली उपभोक्ता मूल्य सूचकाङ्क १०.४ प्रतिशत रहेको पाइयो। उच्चतम सालवसाली वृद्धिका साथ दलहन उप समूह भने २०७२ कार्तिकमा ४४.१ प्रतिशत रहेको पाइयो।

नोट: भूकम्प प्रभावित १३ जिल्लाहरूमा जिल्ला खाद्य सुरक्षा संजालको तदर्थ बैठक पौष/माघ २०७२ बसेको थियो। बैठकका नतिजाहरू पूरक पेज नम्बर ७ मा परिमार्जित IPC नक्शा सहित प्रस्तुत गरिएको छ।

हालको खाद्य सुरक्षा अवस्था र पूर्वानुमान

खाद्य सुरक्षा समूह (Cluster)	हालको अवधि: श्रावण-कार्तिक २०७२	२०७१ चैत्र देखि आषाढ २०७२ सम्मको परिवर्तन	पूर्वानुमान: मंसिर-फाल्गुन २०७२
कर्णाली		↓	↓
सुदूरपश्चिमी पहाडी तथा हिमाली क्षेत्र		↓	↓
राप्ती-भेरी पहाडी क्षेत्र		↑	↓
पश्चिमी तराई		→	→
मध्य र पूर्वी तराई		↓	↑
पश्चिमी पहाडी तथा हिमाली क्षेत्र		→	→
मध्य पहाडी तथा हिमाली क्षेत्र		↑	↑
पूर्वी पहाडी तथा हिमाली क्षेत्र		↑	↑

- न्यूनतम खाद्य असुरक्षित
- मध्यमस्तरिय खाद्य असुरक्षित
- उच्चतम खाद्य असुरक्षित
- गम्भिर खाद्य असुरक्षित
- मानवीय आपतकालीन अवस्था

परिवर्तन/पूर्वानुमान

- ↓ विग्रने
- यथावत रहने
- ↑ सुधार हुने

जिल्ला खाद्य सुरक्षा सञ्जालहरूले भूकम्प प्रभावित जिल्लाहरूमा खाद्य सुरक्षा अवस्थामा सुधार भएको, तर कर्णाली, सुदूर पश्चिम र मध्य तराईमा भने उल्लेख्य रूपमा विप्रेषणको जनाएका छन्। जिल्ला खाद्य सुरक्षा सञ्जालहरूले ९ जिल्लाका १२० गा.वि.स.हरूलाई चरण (३) मा वर्गिकृत गरी अनुमानित २४०,००० मानिसहरू प्रभावित भएको जनाएका छन्। जिल्ला खाद्य सुरक्षा सञ्जालले १९ जिल्लाका थप ४२९ गा.वि.स.हरूलाई मध्यम स्तरिय खाद्य असुरक्षित (चरण-२) अवस्थामा वर्गिकरण गरेका छन्।

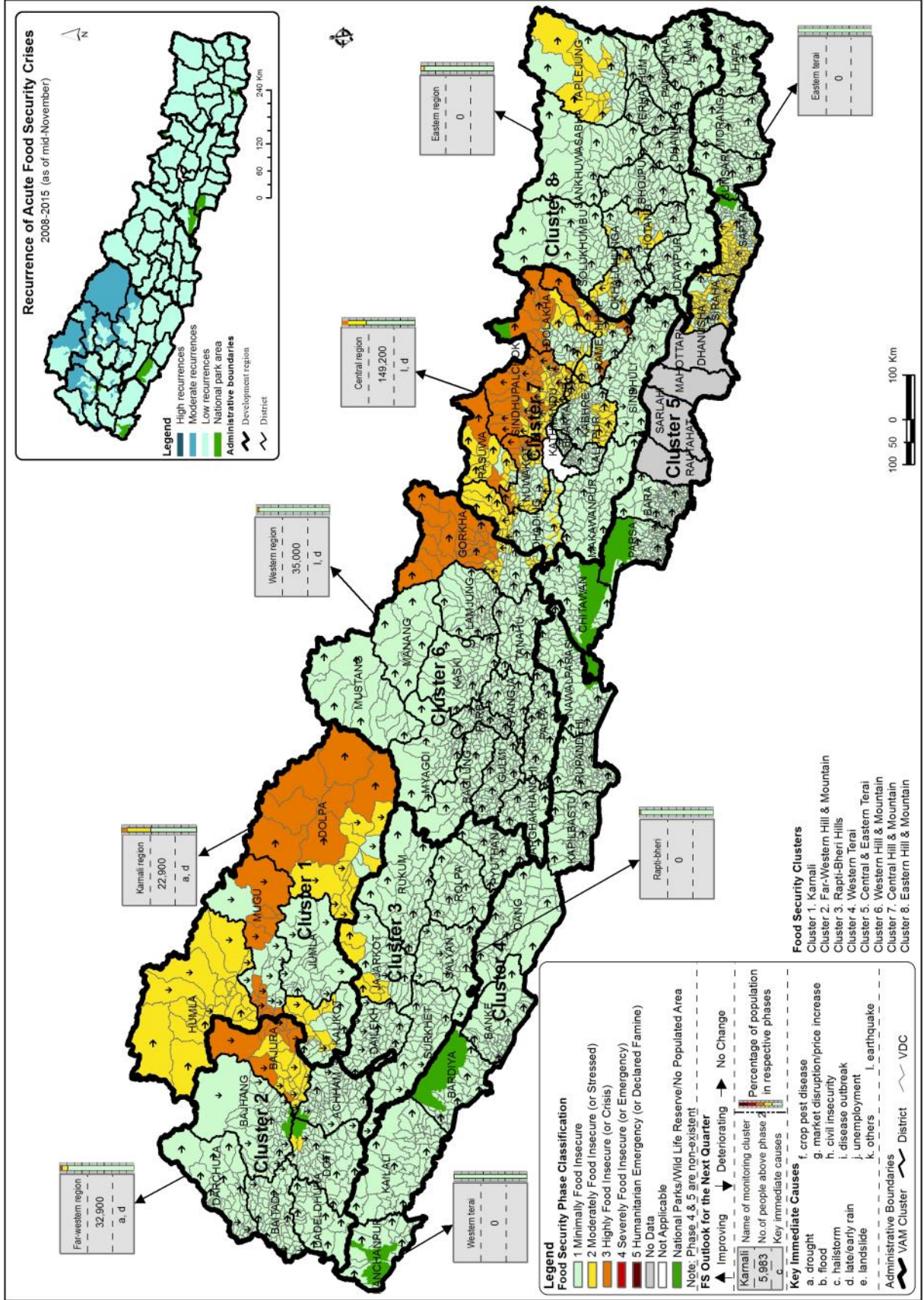
भूकम्प प्रभावित जिल्लाहरूमा खाद्य सुरक्षाको अवस्थामा सुधार आउनुमा विप्रेषणको प्रभाव, बाली कटानी, मानवीय सहयोग, सूचारु बजार र सडकको पहुँच रहेको पाइयो। केही भूकम्प प्रभावित जिल्लाहरूमा र कर्णाली, सुदूर पश्चिम र पूर्वी तराईका जिल्लाहरूमा भने वर्षे बालीमा आएको हास, सीमापार व्यापारमा व्यवधान र तराईमा रहेको राजनीतिक अस्थिरताले खाद्य सुरक्षाको अवस्था खस्केको छ।

आगामी चार महिनाको अवधि (मंसिर देखि फाल्गुन २०७२) मा जिल्ला खाद्य सुरक्षा सञ्जालहरूले प्रक्षेपण गरे अनुसार बाजुराका १० गा.वि.स.हरू र मुगुको १२ गा.वि.स.हरू गम्भिर खाद्य असुरक्षित (चरण-४) अवस्थामा पुग्न सक्नेछन् र यसैगरी १० जिल्लाका १११ गा.वि.स.हरू उच्चतम खाद्य असुरक्षित (चरण-३) अवस्थामा र २३ जिल्लाका ४१० गा.वि.स.हरू मध्यम स्तरिय खाद्य असुरक्षित (चरण-२) अवस्थामा वर्गिकृत हुन सक्ने अनुमान गरिएको छ।

नेपाल खाद्य सुरक्षा बुलेटिन कृषि विकास मन्त्रालय, खाद्य सुरक्षा अनुगमन इकाई र विश्व खाद्य कार्यक्रम, खाद्य सुरक्षा अनुगमन तथा विश्लेषण इकाईको संयुक्त तत्वावधानमा प्रकाशित हुन्छ।



नक्सा १: खाद्य सुरक्षा चरण वर्गिकरण नक्सा, श्रावण देखि कार्तिक २०७२
स्रोत: NeKSAP जिल्ला खाद्य सुरक्षा सञ्जालहरु, कार्तिक २०७२





वर्तमान खाद्य असुरक्षित क्षेत्रहरू: जिल्ला खाद्य सुरक्षा सञ्जालहरूले ९ जिल्लाका १२० गा.वि.स हरूलाई उच्चतम खाद्य असुरक्षित अवस्थामा वर्गीकरण गरि करीब २४०,००० मानिसहरू प्रभावित भएको र मानविय सहयोग आवश्यकता रहेको अनुमान गरेका छन्। चरण ३ त्यस्तो अवस्था हो जसमा सामान्य अवस्थाको भन्दा खाद्य उपभोग अभाव उच्च हुन्छ र घर धुरीहरूले न्यूनतम खाद्य वस्तुको आवश्यकता परिपूर्ती गर्नका लागि जीवनयापनका साधनहरू द्रुततर गतिमा नगुमाइ प्राप्त गर्न सक्दैनन्। जिल्ला खाद्य सुरक्षा सञ्जालहरूले यो अवस्थाका लागि भूकम्प पछिको निरन्तर असरहरू, मकै, धान, कोदो जस्ता वर्षे बालीको उत्पादनमा आएको अधिकतम ह्रास, भारत - नेपाल सीमा व्यापारमा आएको व्यवधान र त्यसको फलस्वरूप देखिएको इन्धन र अत्यावश्यक वस्तुहरूको अभावका साथै यातायात ढुवानी खर्चमा वृद्धि र खाद्य तथा अन्य वस्तुहरूको उच्च मूल्य वृद्धि जस्ता विविध कारक तत्वहरूलाई जिम्मेवार ठहर्याएका छन्।

तालिका १ ले उच्चतम खाद्य असुरक्षित (चरण ३) अवस्थामा भएका गा.वि.स हरूको संख्या र श्रावण देखि कार्तिक २०७२ सम्मको अवधिको आंकडा अनुसार मानवीय सहायता आवश्यकता पर्ने अनुमानित जनसंख्यालाई देखाएको छ। भूकम्पको प्रभाव र मकै(२०%), धान (२२%), कोदो (१०%), र पशुपालन (१६%) को उत्पादनमा देखिएको उच्च गिरावट जस्ता कारणहरूले गर्दा सिन्धुपाल्चोकमा तेस्रो चरण अन्तर्गत वर्गीकृत सबभन्दा धेरै ३३ गा.वि.स.हरू प्रभावित थिए। खाद्य वस्तुको मूल्य वृद्धि (फण्डे ४०-८०%) र विप्रेषण प्रवाहमा आएको (२०%) ह्रास जस्ता कारणहरूलाई यसको कारक तत्व मानिएको छ। पाँच वटा अन्य भूकम्प प्रभावित जिल्लाहरूमा पनि चरण ३ मा वर्गीकृत गा.वि.स.हरू भएको पाइयो। यस अवधिमा समग्रमा भूकम्प प्रभावित ६ जिल्लाका ९१ गा.वि.स. का फण्डे १८५,००० मानिसहरू उच्चतम खाद्य असुरक्षित अवस्थामा रहेको पाइयो।

सूदूर पश्चिमाञ्चल क्षेत्रमा, जिल्ला खाद्य सुरक्षा सञ्जाल बाजुराले १० गा.वि.स.लाई उच्चतम खाद्य असुरक्षित (चरण-३) अवस्थामा वर्गीकरण गरि अनुमानित ३३,००० मानिस प्रभावित भएको जनायो। यो अवस्थाका लागि मकै र कोदो (५०%), धान (१३%), जस्ता बालीहरूको उत्पादनमा देखिएको उच्च ह्रास र रोजगारीका अवसरहरूमा ३० प्रतिशतले आएको गिरावटलाई जिम्मेवार ठहर्याएको छ। मूलतः वर्षे बालीको उत्पादनमा देखिएको ठूलो क्षतिको कारणले गर्दा कर्णालीमा क्षेत्रमा मुगुका १२ गा.वि.स. र डोल्पाका ७ गा.वि.स.लाई जिल्ला खाद्य सुरक्षा सञ्जालहरूले उच्चतम खाद्य असुरक्षित (चरण-३) अवस्थामा वर्गीकृत गरेका छन् र लगभग २३,००० मानिसहरू प्रभावित भएको जनाएका छन्।

यसका साथै, १९ जिल्लाका जिल्ला खाद्य सुरक्षा सञ्जालहरूले अतिरिक्त ४२९ गा.वि.स. (सिन्धुपाल्चोक-४६, नुवाकोट - २७, रसुवा-१२, काभ्रेपलाञ्चोक-३२, दोलखा -१४, रामेछाप -२२, धादिङ-१६, ओखलढुङ्गा- १३, ताप्लेजुङ- १५, खोटाङ-९, गोरखा-१७, बाजुरा -१७, डोटी-२, डोल्पा-१३, हुम्ला -२७, कालिकोट-१०, जाजरकोट-६, सप्तरी-५८, र सिरहा-७३) लाई मध्यमस्तरिय खाद्य असुरक्षित (चरण-२) अवस्थामा वर्गीकरण गरेका छन्, जहाँ घरधुरीले न्यूनतम आवश्यकीय खाद्यान्न उपलब्ध गर्नका लागि परम्परागत निर्वाह पद्दती अपनाउनुपर्दछ तर केही आवश्यकीय गैर खाद्य सामग्री प्राप्त गर्नका लागि भने घरधुरीहरूले पछि परिपूर्ती गर्न नसकिने खालका निर्वाह पद्दतीहरू अपनाउन पर्ने हुन्छ।

नेपालको भौगोलिक अवस्था अनुसार खाद्य असुरक्षित क्षेत्रहरू **नक्शा १** मा हेर्न सकिन्छ।

भूकम्प प्रभावित जिल्लाहरूमा देखिएका परिवर्तनहरू: नेपाल खाद्य सुरक्षा अनुगमन प्रणाली (NeKSAP) ले भूकम्प प्रभावित क्षेत्रहरूमा ज्येष्ठ, श्रावण र कार्तिक महिनाहरूमा बसेका जिल्ला खाद्य सुरक्षा सञ्जालहरूको नियमित र अन्तरिम बैठकहरू मार्फत खाद्य सुरक्षा अवस्थालाई नजिकबाट निर्यालिरहेको छ। ज्येष्ठ महिनामा भूकम्पको तत्कालिन

असरलाई मूल्यांकन गर्ने उदेश्यले बसेको खाद्य सुरक्षा सञ्जालको अन्तरिम बैठक पश्चातका बैठकहरूले भूकम्प प्रभावित जिल्लाहरूमा खाद्य सुरक्षाको अवस्थामा समग्र सुधार आएको प्रतिवेदन प्रस्तुत गरेका छन्। यस्ता सुधारहरूका प्रमुख कारणहरूमा विप्रेषणको प्रवाह, मानवीय सहायता, हिँउदे बाली (गहुँ र आलु) र वर्षे बाली (मकै, धान, कोदो) हरूको कटानी, बजार र आपूर्ति श्रृंखलाको नियमित संचालन, भूकम्पद्वारा क्षतिग्रस्त गोरेटो र पहुँच मार्गहरूको मर्मत एवं संचालन जस्ता कुराहरूलाई लिइएको छ। तथापी, भूकम्प प्रभावित जिल्लाहरूमा अझै पनि खाद्य असुरक्षा भएका क्षेत्रहरू धेरै छन् जहाँ प्रारम्भिक क्षति अत्यधिक थियो र पूनर्स्थापना तथा पूनः निर्माणको काम भने एकदमै सुस्त हुन गएको थियो।

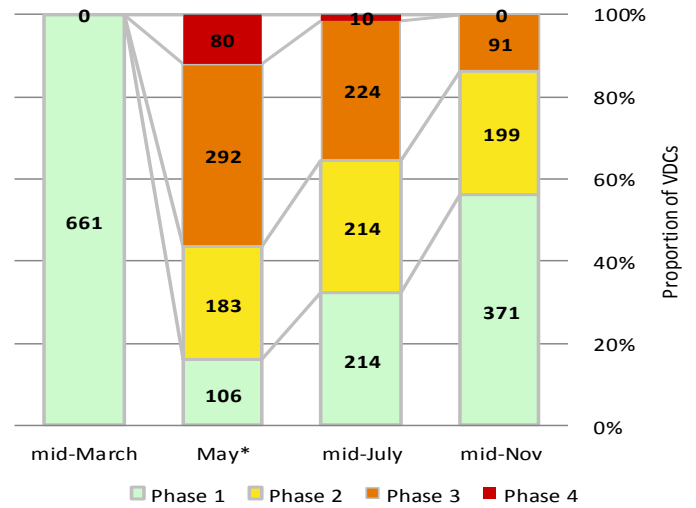
चित्र १ मा १२ वटा भूकम्प प्रभावित जिल्लाहरूमा ज्येष्ठ, श्रावण र कार्तिकमा जिल्ला खाद्य सुरक्षा सञ्जालहरूले जनाए अनुसार खाद्य सुरक्षाका अवस्थामा आएको परिवर्तनलाई प्रस्तुत गरिएको छ र साथै भूकम्प पूर्व (फागुन २०७१) को अवस्थालाई पनि प्रस्तुत गरिएको छ र साथै समयमा सम्पूर्ण गा.वि.स. हरूलाई न्यूनतम खाद्य असुरक्षित (चरण १) अवस्थामा वर्गीकृत गरिएको थियो।

समग्रमा, ज्येष्ठ देखि कार्तिकको अवधिमा खाद्य असुरक्षित गा.वि.स.हरूको (चरण - २ पहिलो रङ्गमा, चरण - ३ सुन्तला रङ्गमा, र चरण - ४ रातो रङ्गमा देखाइए अनुसार) संख्या घटेको छ, उल्लेखनिय कुरा के छ भने वर्तमान अवधिमा कुनै पनि गा.वि.स.गम्भिर खाद्य असुरक्षित (चरण-४) अवस्थामा परेका छैनन्।

यो समग्र सुधारको बाबजुद पनि, सिन्धुपाल्चोक, गोरखा र दोलखा जिल्लाका उत्तरी भागमा पर्ने केही गा.वि.स.हरूमा सुधारको अवस्था ठप्प छ, अथवा सुस्ताएको छ। यी जिल्लाहरूमा जिल्ला खाद्य सुरक्षा सञ्जालहरूले विभिन्न कारणहरू दर्शाएका छन् जस्तै: मकै जस्ता खाद्यान्न बाली उत्पादनमा सुख्खा र फौजी किराको प्रकोपका कारणले आएको ह्रास, पर्यटकको संख्या घट्टनाले पदयात्राबाट आम्दानीको कमी, जलविद्युत परियोजनामा क्षति भएकोले ज्यालादारी रोजगारीमा आएको न्यूनता, भूकम्पबाट प्रभावित घरधुरीहरूले खाद्य संचय गर्न नसकेको अवस्था, सडकको पहुँचको दुरावस्था, इन्धनको चरम अभाव र यातायातका साधनहरूको सेवामा न्यूनता र खाद्यन्न मूल्यमा आएको वृद्धि जस्ता कारणहरूलाई औल्याएका छन्।

जिल्ला	गा.वि.स. हरू	अनुमानित प्रभावित जनसंख्या
सिन्धुपाल्चोक	३३	६७,३००
दोलखा	११	१८,४००
रामेछाप	१२	२५,६००
गोरखा	२०	३५,०००
नुवाकोट	१३	३३,७००
रसुवा	२	४,२००
जम्मा	९१	१८५,२००
बाजुरा	१०	३२,९००
डोल्पा	७	६,६००
मुगु	१२	१६,३००
जम्मा	२९	५५,८००
कुल जम्मा	१२०	२४०,०००

तालिका १: उच्चतम खाद्य असुरक्षित (चरण ३) अवस्थामा वर्गीकृत गा.वि.स.हरू र प्रभावित जनसंख्याहरू। (स्रोत: जिल्ला खाद्य सुरक्षा सञ्जालहरू)



चित्र १: चैत्र - कार्तिक २०७२ को अवधिमा १२ वटा भूकम्प प्रभावित जिल्लाहरूमा देखिएको खाद्य सुरक्षा चरण वर्गीकरणमा आएको परिवर्तन। (स्रोत: जिल्ला खाद्य सुरक्षा सञ्जालहरू)

नोट: नेपाल सरकारले गोरखा, धादिङ, रसुवा, नुवाकोट, सिन्धुपाल्चोक, दोलखा र रामेछाप जिल्लाहरूलाई **सबैभन्दा बढी प्रभावित**, मकवानपुर, सिन्धुली, ओखलढुङ्गा, ललितपुर, भक्तपुर र काठमाण्डौ जिल्लाहरूलाई बढी प्रभावित र सोलुखुम्बु, खोटाङ, लमजुङ, तनहूँ र चितवन जिल्लाहरूलाई **क्षति सहित प्रभावित** समूहमा वर्गीकृत गरेको छ। (नेपाल भूकम्प २०१५: विपद पछिको आवश्यकता आंकलन)।



नेपाल खाद्य सुरक्षा बुलेटिन- अंक ४६

खाद्य उपलब्धता र पहुँच



उपलब्धता: यस अवधिमा वर्षे बालीहरू (धान, मकै, कोदो र जौ) भित्र्याइएको छ र कृषि विकास मन्त्रालयको अनुमान अनुसार वर्षे बालीको कुल उत्पादन ६० लाख ८० हजार मे.ट. भएको छ, जुन ०७९/०७२ को तुलनामा ५.६३ प्रतिशतले र पाँच वर्षे औसतका तुलनामा ५.२९ प्रतिशतले कमी हो। धान नेपालको सबैभन्दा महत्वपूर्ण वर्षे बाली हो। चित्र २ मा धानको उत्पादन तथ्यांक प्रस्तुत गरिएको छ। यो वर्ष धानको उत्पादन ४० लाख ३० हजार मे.ट भएको अनुमान छ जो गत वर्षको तुलनामा १०.२२ प्रतिशतले कमी हो र पाँच वर्षको औसत उत्पादनका तुलनामा ९.९६ प्रतिशतले कमी हो। मकै पहाडी जिल्लाको प्रमुख अन्नबाली हो र यसको अनुमानित उत्पादन २० लाख २३ हजार मे.ट. भएको अनुमान गरिएको छ। जुन गतवर्षको तुलनामा ४.०२ प्रतिशतले तथा पाँच वर्षको औषत उत्पादनको तुलनामा ४.५३ प्रतिशतले वृद्धि हो।

मध्य पहाडी र हिमाली क्षेत्र वैशाख २०७२ को भूकम्पद्वारा अति प्रभावित हुन पुग्यो र जिल्ला खाद्य सुरक्षा सञ्जालहरूले गत वर्षको तुलनामा धान र कोदोको उत्पादनमा क्रमशः २५ र १८ प्रतिशतले ह्रास आएको जनाएका छन्। सिन्धुपाल्चोक भूकम्पले अति प्रभावित जिल्ला मध्ये पर्दछ, जहाँ धान र मकै उत्पादनमा क्रमशः २९ र २३ प्रतिशतले ह्रास आएको पाइयो।

त्यसैगरी, कर्णालीमा जिल्ला खाद्य सुरक्षा सञ्जालहरूले जनाए अनुसार धान र कोदोको उत्पादन गत वर्षको तुलनामा क्रमशः २९ र २४ प्रतिशतले कमी आएको अनुमान छ। त्यसैगरी हुम्ला र कालिकोट जिल्लामा, धान र कोदोको उत्पादनमा ४० प्रतिशतले कमी आएको छ। सुदूर पश्चिमाञ्चलको, बाजुरामा गत वर्षको तुलनामा मकै र कोदोको उत्पादनमा क्रमशः ४९ र ४३ प्रतिशतले कमी आएको छ। यो अवस्था आउनुमा ढिलो र अनियमित मनसून वर्षा, किराको प्रकोप, खडेरी र इन्धन अभावका कारणले सिंचाइ र मल ढुवानीमा आएको व्यवधान आदिलाई जिम्मेवार ठानिएको छ।

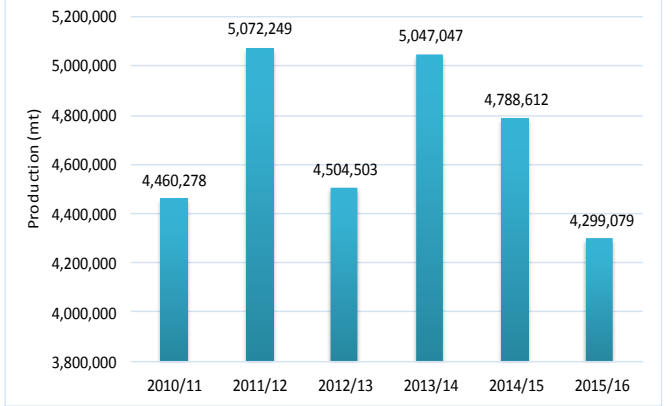
भूकम्प प्रभावित जिल्लाहरूमा नेपाल सरकार र विकास साझेदार संस्थाहरूको कार्यक्रमले पनि खाद्य उपलब्धतामा टेवा पुऱ्याएको छ। उदाहरणको लागि विश्व खाद्य कार्यक्रमले श्रावण देखि कार्तिक २०७२ को बीचमा गोरखा, धादिङ्ग, सिन्धुपाल्चोक, काभ्रे, दोलखा, र सोलुखुम्बुका ७२,४४९ घरधुरीका ३,१४१,४१ मानिसहरूलाई २८,७२ मे.ट. खाद्यान्न सहयोग गरेको छ।

घरधुरीको आम्दानी: नेपाल राष्ट्र बैंकका अनुसार आर्थिक वर्ष २०७२/०७३ को प्रथम चौमासिकमा विप्रेषण प्रवाह रु. २ खरब १५ अरब ३९ करोड रहयो, जुन गतवर्षको सोही समयको भन्दा १९.४ प्रतिशतको वृद्धि हो। यहाँ के कुरा महत्वपूर्ण छ भने, यो अनुमान औपचारिक माध्यमबाट प्राप्त हुने विप्रेषणलाई आधार मानेर तयार गरिएको छ, र यस्तै अनौपचारिक माध्यमबाट प्राप्त हुने विप्रेषणलाई प्रतिबन्धित गर्दैन, जस्तै : आफै बोकेर ल्याइने विप्रेषण, जो मध्य र सुदूर पश्चिममा आम रूपमा रहेको छ, विशेषत : चाडबाड मनाउन, वर्षे बाली भित्र्याउन र हिउँदे बाली लगाउन परदेश गएकाहरू उल्लेख्य मात्रामा आफू साथै विप्रेषण लिएर आउने गर्दछन्।

जिल्ला खाद्य सुरक्षा सञ्जालहरूले दिएको प्रतिवेदन अनुसार, यस अवधिमा कृषि र पशुजन्य वस्तुहरूबाट हुने आम्दानी पनि उल्लेख्य रहयो, विशेष गरी पूर्वी पहाडी तथा हिमाली भेगमा (अनुमानित रु. १ खरब ३७ अरब), पश्चिमी पहाडी र हिमाली क्षेत्रमा (अनुमानित रु. ९६ अरब १४ करोड), मध्य पहाडी र हिमाली क्षेत्रमा (रु. ९५ अरब ८२ करोड) र मध्य पश्चिम पहाडी र तराई क्षेत्रमा (रु. ७५ अरब ४ करोड) बराबरको आम्दानी भयो। कृषिजन्य उत्पादनहरूबाट भएको आम्दानीमा विशेषगरी मौसमी तरकारीहरू, अलैची, चिया, अदुवा, सुन्तला जातका फलफूलहरू र आलुको उल्लेख्य भूमिका रहयो। आपाढ- कार्तिकको अवधि मध्य तथा सुदूर पश्चिमाञ्चलका पहाडी क्षेत्रहरूमा यासांगुम्बा र कुटकी, जटामसी, जंगली लसुन जस्ता गैर काष्ठ वन पैदावार (NITF) संकलन गर्ने याम हो। जिल्ला खाद्य सुरक्षा सञ्जालका अनुसार, सुदूर पश्चिम क्षेत्रका करिब १४,००० घरधुरीहरूले यासांगुम्बा र अन्य गैर काष्ठ वन पैदावारहरूको विक्रीबाट अनुमानित रु. ७४ करोड २० लाख बराबर आम्दानी गरे जबकी गत वर्षको यही अवधिमा यो आम्दानी रु. ४ अरब ६६ करोड बराबर थियो। त्यसैगरी, कर्णाली क्षेत्रमा गैर काष्ठ वन पैदावारबाट लगभग रु. १० करोड बराबर आम्दानी भएको बताइएको थियो। नेपाल सरकार र विकास साझेदार संस्थाहरूले संचालन गरेका जीविकोपार्जन सम्बन्धी कार्यक्रमहरूले पनि घरधुरीहरूको आम्दानी वृद्धिमा सहयोग पुऱ्याएका थिए। कर्णाली क्षेत्रमा, जिल्ला खाद्य सुरक्षा सञ्जालहरूले दिएको प्रतिवेदन अनुसार लगभग १,४०० घरधुरीहरूले जि.वि.स. र RAP-3 कार्यक्रम मार्फत रु. ६६ करोड ७८ लाख आम्दानी प्राप्त गरेको पाइयो। मकवानपुर र सिन्धुलीमा, २,४०२ घरधुरीले विश्व खाद्य कार्यक्रमको कामका लागि नगद कार्यक्रम मार्फत १० लाख अमेरिकी डलर आम्दानी गरे। त्यसैगरी, दैलेखमा ३२३० घरधुरीहरूले रु. २ करोड १४ लाख आम्दानी गरे।

स्फितीदर र खाद्यान्न मूल्य: चित्र ३ मा प्रस्तुत गरे अनुसार सालवसालीको वार्षिक उपभोक्ता मूल्य सूचकाङ्क [Consumer Price Index (CPI)] कार्तिक २०७२ मा १०.४ प्रतिशत रहयो जुन तुलनात्मक रूपमा अधिल्लो वर्ष सोही समयमा ७.२ प्रतिशत थियो। खाद्य तथा पेय पदार्थको सूचकाङ्क गत वर्ष २०७१ को ९.९ प्रतिशतको तुलनामा यो वर्ष १२.१ प्रतिशत रहयो। दाल उप समूहको सालवसालीको अभिवृद्धि अत्यन्त उच्च (४४.१ प्रतिशत) थियो जबकी खाद्यान्न समूहको भने कार्तिक २०७२ मा ९.४ प्रतिशत रहयो। चित्र ४ ले मूल्य खाद्यान्न र रातो आलुको साउन कार्तिक २०७२ को मूल्यलाई चैत्र - असार २०७२ र गत वर्षको सोही अवधिको मूल्यसँग तुलना गरेको छ। श्रावण - कार्तिक २०७१ को तुलनामा, मोटा चामल र गहुँको पीठोको मूल्य क्रमशः ०.६ र २.३ प्रतिशतले बढ्यो जबकी रातो आलुको मूल्य ३०.३ प्रतिशतले घट्यो।

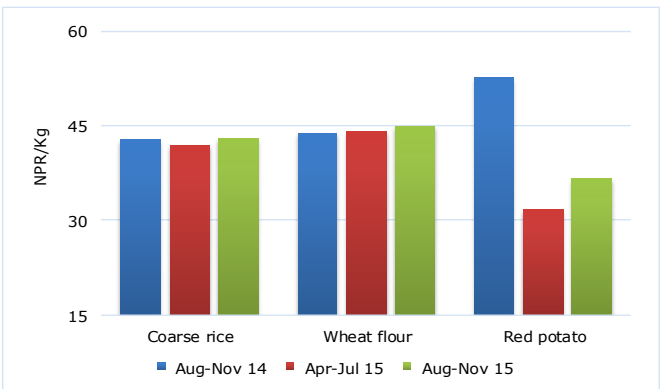
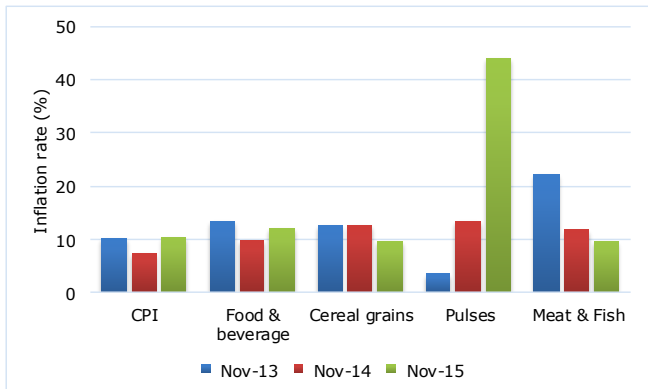
खाद्यान्न क्रयशक्ति: यहाँ अदक्ष ज्यालादारी मजदुरहरूको औसत दैनिक ज्यालादर र मोटा चामलको श्रावण देखि कार्तिक २०७२ सम्मको औसत मूल्य लाई घरधुरीको क्रयशक्तिको क्षमता आकलन गर्न प्रयोग गरिएको छ। यसप्रकार अदक्ष मजदुरहरूको दैनिक ज्यालादर र मोटा चामलको मूल्यको औषत अनुपात ७.३ रहेको पाइयो, जुन पहाडमा सबैभन्दा उच्च (१०.१) र हिमाली भेगमा सबैभन्दा न्यून (६.८) रहेको पाइयो। हिमाली भेगमा ज्यालादर उच्च रहे पनि मोटा चामलको मूल्य धेरै हुने हुँदा ज्यालादर र मोटा चामलको अनुपात दर कम हुन्छ। हिमाली भेगका मजदुरहरूले पहाडको भन्दा औसतमा मोटा चामलको मूल्य ४८.६ प्रतिशत बढी र तराईको भन्दा ३०.६ प्रतिशत बढि तिर्नु पर्दछ।



नक्शा ४: मकै बालीको अवस्था, श्रावण- कार्तिक २०७१ (स्रोत: जि. खा. स. स.)

चित्र ३: वार्षिक स्फितीदर (स्रोत: नेपाल राष्ट्र बैंक)

चित्र ४: मुख्य खाद्य वस्तुहरू र आलुको खुद्रा मूल्य (स्रोत: कृषि विकास मन्त्रालय)



¹ नेपाल राष्ट्र बैंक, नेपालको हालको समग्र आर्थिक अवस्था (२०७१/७२ को वार्षिक तथ्यांकमा आधारित)।

² <https://www.humanitarianresponse.info/en/operations/nepal/document/150724-assessment-unit-migrants-and-remittances>

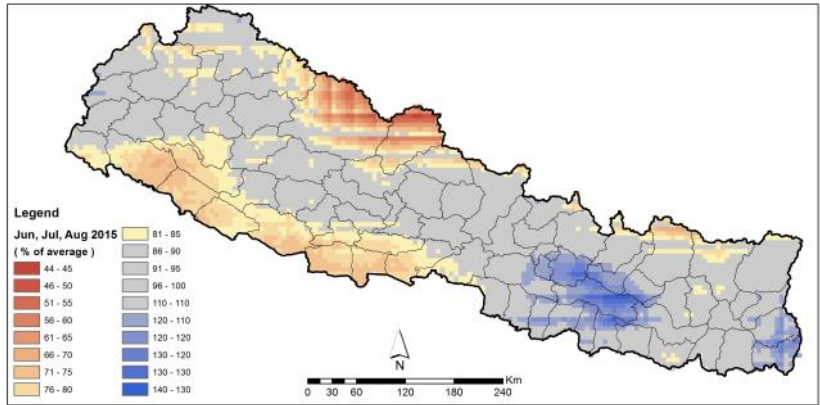


उपयोग: जिल्ला खाद्य सुरक्षा सञ्जालहरूले यस अवधिमा खाद्य सुरक्षाको अवस्थालाई प्रभावित पार्ने कुनै उल्लेखनिय स्वास्थ्य र पोषण सम्बन्धी सवालहरू बारे रिपोर्ट गरेनन् । UN OCHA को अनुमान अनुसार १४ वटा भूकम्प प्रभावित जिल्लाहरूमा, ८१,००० घरधुरीहरू (४ लाख मानिसहरू) को उच्च भेगमा बसोबास रहेको छ । जसलाई हिउँदको जाडो छल्न उपयुक्त टहराको आवश्यकता छ संयुक्त राष्ट्र संघ, बाल विकास कोष (UNICEF) ले "Reaching the unreached Nepal Earthquake: Six month review" मा जनाए अनुसार भूकम्प प्रभावित जिल्लाहरूमा पोषण क्लष्टरका साभेदार संस्थाहरूले पोषण, स्वास्थ्य र सरसफाइलाई प्रवर्द्धन गर्न पुर्याएका योगदानहरू बारे उल्लेख गरेको थियो ।

स्थिरता: यस वर्ष मनसुनी वर्षा ढिलो शुरु भयो र धान रोप्ने अवधि (आषाढ - श्रावण) भर कमजोर रह्यो नक्शा २ मा यस वर्ष आषाढ - श्रावणको मनसुनी वर्षालाई ३० वर्षको औषत मनसुनी वर्षाको प्रतिशतमा प्रस्तुत गरिएको छ । यस वर्ष धेरै जसो क्षेत्रहरूमा, विशेषगरी मध्य र सुदुर पश्चिम क्षेत्रका पहाडी तथा तराई जिल्लाहरू र पूर्वाञ्चल क्षेत्रका केही पहाडी जिल्लाहरूमा न्यून वर्षा (औसत भन्दा तल) भयो । पूर्वी तथा मध्यमाञ्चल क्षेत्रका केही पहाडी जिल्लाहरूमा भने औसत भन्दा बढी वर्षा भयो ।

भारतीय सीमा नाकामा भएको अवरोध एंव तराई क्षेत्रमा भाद्र देखि जारी रहेको राजनैतिक अस्थिरताले देशभरी नै जीविकोपार्जनका कृयाकलाप माथि नकरात्मक असर पुर्यायो । इन्धनको अभावले यातायात र ढुवानीका सुविधाहरूमा न्यूनता आउनुको साथै अत्यावश्यक सर-सामानको अभाव र मूल्य वृद्धि भयो । विशेषगरी, सिरहा, सप्तरी जस्ता केही पूर्वी तराईका जिल्लाहरूमा असर पुग्न गयो र विरगञ्ज-रक्सौल सीमा क्षेत्र अस्थिरताको केन्द्र बन्न पुग्यो ।

नेपाल राष्ट्र बैकले कार्तिकमा गरेको अध्ययन अनुसार, उक्त नाकावन्दी माघ २०७२ सम्म कायम रहेमा यसले कृषि क्षेत्रको आर्थिक वृद्धिदरलाई ०.५ प्रतिशतको दरले, औद्योगिक क्षेत्रको वृद्धिदरलाई २.५ प्रतिशतले, सेवा क्षेत्रको वृद्धिदरलाई ०.५ प्रतिशतको दरले, र कुल गार्हस्थ्य उत्पादन वृद्धिदरलाई ११ प्रतिशतले घटाउनेछ । नेपाल राष्ट्र बैकले उल्लेख गरे अनुसार यो वर्तमान संकटले देशको ३ प्रतिशत जनसंख्या (करिब ८ लाख) लाई गरिबीको रेखामुनि धकेलेने छ ।



नक्शा २: वर्षाको अवस्था, ज्येष्ठ- श्रावण२०७२ (स्रोत: जिल्ला खाद्य सुरक्षा सञ्जाल)

खाद्य सुरक्षा पूर्वानुमान (मंसिर- फागुन २०७२)

आउँदो चार महिनाको (मंसिर देखि फागुन २०७२) को अवधिमा, नेपाल खाद्य सुरक्षा अनुगमन प्रणाली, जिल्ला खाद्य सुरक्षा सञ्जालहरूले वर्तमान अवस्था तथा सम्भावित परिदृश्यका आधारमा खाद्य सुरक्षा अवस्थामा सुधार, यथावत रहने वा विग्रन सक्ने पूर्वानुमान गरेका छन् । वर्षे वालीको उत्पादनमा आएको ह्रास, हिउँदे वालीका हिसाबले रिक्त रहने समय, भूकम्पले खाद्य सुरक्षा र जीविकोपार्जनमा पारेको प्रभाव, इन्धन अभाव, सडक अवरोध र उच्च बजार मूल्यका कारण जिल्ला खाद्य सुरक्षा सञ्जालहरूले उल्लेख्य संख्यामा गा.वि.स हरू या त मध्यमस्तरीय खाद्य असुरक्षित (चरण २) वा सो भन्दा खराब अवस्थामा जान सक्ने अनुमान गरेका छन् ।

मध्य पहाडी र हिमाली क्षेत्र : जिल्ला खाद्य सुरक्षा सञ्जालहरूका अनुसार मध्य पहाडी र हिमाली क्षेत्रका भूकम्प प्रभावित जिल्लाहरूमा खाद्य सुरक्षा अवस्थामा सुधार आई उच्चतम खाद्य असुरक्षित (चरण ३) अवस्थाका गा.वि.स हरूको संख्या साविकको ७१ बाट घटेर २८ मा रहने अनुमान छ । तथापी जिल्ला खाद्य सुरक्षा सञ्जालहरूले मध्यमस्तरीय खाद्य असुरक्षित (चरण २) गा.वि.स हरूको संख्या भने वर्तमान अवधिको १६९ बाट बढेर १७८ पुग्ने अनुमान गरेका छन् । जिल्ला खाद्य सुरक्षा सञ्जालहरूले जनाए अनुसार, यो सकारात्मक परिवर्तन आउनुमा वर्षे वाली (मकै, धान, कोदो र आलु) हरूको उत्पादन, विप्रेषण प्रवाह, भूकम्प पश्चातका पूनस्थापना/पून: निर्माणका कार्यक्रमहरू र गैर कृषिजन्य क्षेत्रबाट हुने आम्दानी आदि हुन् । मंसिर देखि फागुन २०७२ को अवधिमा दोलखाका ११, रामेछापका १२, रसुवाका २ र नुवाकोटका ३ गा.वि.स हरू उच्चतम खाद्य असुरक्षित (चरण ३) अवस्थामा वर्गिकरण हुने सम्भावना छ । त्यसैगरी जिल्ला खाद्य सुरक्षा सञ्जालहरूले प्रक्षेपण गरे अनुसार धादिङ्गाका ५, सिन्धुलीका २३, दोलखाका २३, रामेछापका २२, रसुवाका १२, नुवाकोटका २८, काभ्रेपलाञ्चोकका ३२, सिन्धुपाल्चोकका ३३, गा.वि.स.हरू पनि मध्यम स्तरीय खाद्य असुरक्षित (चरण २) अवस्थामा वर्गिकरण हुन सक्ने छन् ।

पश्चिमी पहाडी र हिमाली क्षेत्र : जिल्ला खाद्य सुरक्षा सञ्जाल गोरखाले मंसिर देखि फाल्गुन २०७२ सम्मको अवधिमा २० गा.वि.स हरू उच्चतम खाद्य असुरक्षित (चरण ३) मै निरन्तर हुने अनुमान गरेको छ । बाँकीमा भने वालीनाली भित्र्याउनाले र जीविकोपार्जनका कार्यक्रमहरू त्यस क्षेत्रमा सञ्चालन हुनाले न्यूनतम खाद्य असुरक्षित (चरण १) अवस्थामा वर्गिकरण हुन सक्ने अनुमान छ ।

पूर्वी पहाडी र हिमाली क्षेत्र : यस क्षेत्रमा, जिल्ला खाद्य सुरक्षा सञ्जालहरूले खाद्य सुरक्षा अवस्थामा सुधार भई मध्यम स्तरीय खाद्य असुरक्षित (चरण २) गा.वि.स.हरूको संख्या साविकको ३७ बाट घटेर आउँदो अवधिमा २४ मा पुग्ने जनाएका छन् । धानको उत्पादनमा आएको ह्रास र कृषिजन्य र गैर कृषिजन्य आम्दानीको सीमितताको कारणलाई दर्शाई जिल्ला खाद्य सुरक्षा सञ्जालहरूले ताप्लेजुङ्गको १५ र खोटाङ्गको ९ गा.वि.स.हरूलाई मध्यम स्तरीय खाद्य असुरक्षित (चरण २) मा वर्गिकृत हुने दर्शाएका छन् ।

राप्ती-भेरी क्षेत्र: यो क्षेत्रको खाद्य सुरक्षा अवस्था खस्कने सम्भावना देखिन्छ, विशेषतः वर्तमान अवस्थाका मध्यम स्तरीय खाद्य असुरक्षित (चरण २) का गा.वि.स.हरूको संख्या ६ बाट बढेर आउँदो अवधिमा ४९ पुग्ने सम्भावना छ । जिल्ला खाद्य सुरक्षा सञ्जालका अनुसार सल्यान जिल्लाको १८ गा.वि.स हरू, जाजरकोटका ११ गा.वि.स हरू र दैलेखका १० गा.वि.स हरू र सुर्खेतका १० गा.वि.स. हरूको मध्यमस्तरीय खाद्य असुरक्षित (चरण २) अवस्थामा जान सक्नेछन् । यो पूर्वानुमान मुख्यतः वर्षे वालीको उत्पादनमा आएको ह्रास, भौगोलिक विकटता, यातायातको समस्या र बजार मूल्यमा वृद्धिका कारणले पर्न सक्ने असरको आधारमा गरिएको छ ।

कर्णाली क्षेत्र: कर्णालीमा हालसालै हिउँदे खडेरीका कारण जिल्ला खाद्य सुरक्षा सञ्जालहरूले तत्काल सहायता कार्यक्रम संचालन नगरिए खाद्य सुरक्षाको अवस्था अझै विग्रिन सक्ने अनुमान गरेका छन्, विशेष गरी मुगु जहाँ हाल उच्चतम खाद्य असुरक्षित (चरण ३) अवस्थामा मा वर्गिकृत गरीएका १२ वटा गा.वि.स.हरू मंसिर देखि फागुन २०७२ को अवधिमा गम्भिर खाद्य असुरक्षित (चरण ४) तर्फ धकेलिन सक्ने सम्भावना छ । यसका अलावा थप ४६ गा.वि.स.हरू (डोल्पा-७, हुम्ला-१७, मुगु-१२ र कालिकोट-१०) उच्चतम खाद्य असुरक्षित (चरण ३) र ६२ गा.वि.स (डोल्पा १६, हुम्ला १०, जुम्ला १६ र कालिकोट २०) मध्यमस्तरीय खाद्य असुरक्षित (चरण २) अवस्थामा वर्गिकृत हुने सम्भावना छ । जिल्ला खाद्य सुरक्षा सञ्जालहरूले जनाए अनुसार, यो कमजोर पूर्वानुमानको अवस्था आउनुको मुख्य कारणहरूमा वर्षे वालीहरूको उत्पादनमा ह्रास, हिउँदको रिक्त समय, यासांगुम्बाबाट प्राप्त आम्दानीमा कमी, हिउँको कारणले सडक तथा हवाई यातायातमा कमी, बजारमा वस्तुका आपूर्तिमा सीमितता र उच्च मूल्य हुन् । प्रभावित घरधुरीहरूले संकट (Crisis) अथवा अति समस्या ग्रस्त (Distress) अवस्थामा अपनाइने निर्वाह पद्दतीहरू जस्तै वाध्यात्मक आप्रवासन र श्रीसम्पत्ती बेचबिखन गर्ने उपायहरू अपनाउन सक्ने संभावना छ ।

सुदुर पश्चिमी पहाडी र हिमाली क्षेत्र: जिल्ला खाद्य सुरक्षा सञ्जाल बाजुराले १० गा.वि.स. गम्भिर खाद्य असुरक्षित (चरण-४) र १७ गा.वि.स. उच्चतम खाद्य असुरक्षित (चरण-३) अवस्थामा जान सक्ने अनुमान गरेको छ । यो नकरात्मक पूर्वानुमानका लागि वर्षे वालीहरूको उत्पादनमा आएको ह्रास, हिउँदे अन्नवाली उत्पादनको रिक्त समय, उच्च बजार मूल्य र जीविकोपार्जन कार्यक्रममा आएको कमीलाई कारकको रूपमा लिन सकिन्छ । त्यसका अतिरिक्त, जिल्ला खाद्य सुरक्षा सञ्जालहरूले थप ९७ गा.वि.स.हरू (अछाममा १९, बैतडीमा १३, बझाङ्गमा २७, दार्चुलामा २० र डोटीमा १८ गा.वि.स हरू) मध्यम स्तरीय खाद्य असुरक्षित (चरण २) अवस्थामा वर्गिकरण हुन सक्ने अनुमान गरेका छन् ।

जिल्ला खाद्य सुरक्षा सञ्जालहरूका अनुसार देशका अन्य क्षेत्रहरू न्यूनतम खाद्य असुरक्षित (चरण १) अवस्थामा रहने अनुमान गरिएको छ । वर्षे वाली भित्र्याइए पछि अधिकांश घरधुरीहरूमा खाद्य सञ्चित वृद्धि हुने छ र खाद्य सुरक्षालाई असर पार्ने अन्य कारक तत्वहरू स्थिर रहने अनुमान गरिएको छ । अर्कोतिर दैनिक ज्यालादारीबाट मजदुरहरूको आम्दानी वृद्धि हुने, कृषि र पशुपालनको उत्पादनको विक्रिबाट आयआर्जनमा योगदान हुने र विप्रेषण मार्फत खाद्य पहुँचमा योगदान हुने अनुमान गरिएको छ । तथापी अत्यावश्यक सामाग्रीको आपूर्ति र बजार संचालन भने भारतसँगको सहज सीमापार व्यापारमा निर्भर रहने छन् ।



नेपाल खाद्य सुरक्षा बुलेटिन- अंक ४६

जानकारी एवं जिल्लाका सूचना र सम्पर्कहरू

२०७२ को धान वाली उत्पादनको पूर्वानुमान

दक्षिण एशियाको लागि वाली उत्पादनको पूर्वानुमान गर्न Climate Change Agriculture and Food Security (CCAFS) ले विकास गरेको क्षेत्रिय कृषि उत्पादन पूर्वानुमान विधि/औजार (CCAFS Regional Agriculture Forecasting Tool-CRAFT) प्रयोग गरि २०७२ सालको बर्षे धानवालीको उत्पादन पूर्वानुमान अध्ययन अभ्यास गरिएको थियो। उक्त अभ्यासबाट प्राप्त प्रारम्भिक नतिजा अनुसार यस साल १,३७०,२१२ हेक्टरमा लगाइएको धान वालीबाट करीब ४,१८१,२९८ मे.टन उत्पादन हुने देखिन्छ।

यो पूर्वानुमान अभ्यासका लागि आवश्यक धान वालीको क्षेत्रफल कृषि विकास मन्त्रालयबाट (भाद्र १२, २०७२ सम्मको) उपलब्ध भएको थियो भने अभ्यासका लागि हिमालमा जुम्ली मारिस, पहाडमा खुमल-४, र तराईमा मन्सुलीको प्रयोग गरिएको थियो। खेती गरिएको धानवालीको Varietal coefficient नेपाल कृषि अनुसन्धान परिषद (NARC) बाट प्राप्त भएको थियो। वर्षातको तथ्यांक भने जल तथा मौसम विज्ञान विभागको २००९ सम्मको तथ्यांक प्रयोग गरिएको थियो, र २००९ पछिको सम्बन्धमा Rfe2.0 को अनुमान लिइएको थियो।

CRAFT बाट प्राप्त नतिजाहरू कृषि विकास मन्त्रालय, कृषि विभाग, नेपाल कृषि अनुसन्धान परिषद (NARC), ICIMOD, CIMMYT, IRRI र विश्व खाद्य कार्यक्रमका प्रतिनिधी सहित ५ नोभेम्बरमा वसेको बैठकमा मार्फत सार्वजनिक गरिएको थियो।

जानकारी

- **NeKSAP जिल्लाका खाद्य सुरक्षा सञ्जाल बैठक:** कृषि विकास मन्त्रालय र विश्व खाद्य कार्यक्रमको संयुक्त तत्वावधानमा कार्तिक २०७२ मा ७० जिल्लामा (७५ मध्ये) जिल्ला खाद्य सुरक्षा सञ्जालको आवधिक बैठक सम्पन्न भयो। यो अनुगमन अवधिमा तराईमा देखिएको अस्थिरताका कारण धनुषा, महोत्तरी, सर्लाही र रौतहटमा जिल्ला खाद्य सुरक्षा सञ्जालहरूको बैठक हुन सकेन।
- **NeKSAP क्षेत्रिय आवधिक बैठक:** कृषि विकास मन्त्रालय र विश्व खाद्य कार्यक्रमको संयुक्त तत्वावधानमा २०७२ मंसिरमा हरेक विकास क्षेत्रहरूमा NeKSAP क्षेत्रिय आवधिक बैठकहरू सञ्चालन भए। ती बैठकहरू सबै पाँच विकास क्षेत्रहरूमा क्षेत्रिय कृषि निर्देशनालयहरूको नियमित समिक्षा बैठकसंग समायोजन गरी सम्पन्न गरिएको थियो, जहाँ क्षेत्रिय कृषि निर्देशक, वरिष्ठ कृषि विकास अधिकृत र कृषि विकास मन्त्रालय र विभागका प्रतिनिधिहरूको पनि सहभागीता रहेको थियो। आवधिक बैठकमा जिल्ला कृषि विकास कार्यालयहरूका खाद्य सुरक्षा सम्पर्क अधिकारीहरूले सम्बन्धित जिल्लाको श्रावण २०७२ देखि कार्तिक २०७२ सम्मको अवधिको खाद्य सुरक्षा अवस्था र आउँदो चौमासिक अवधिको पूर्वानुमान प्रस्तुत गर्नुभएको थियो। क्षेत्रिय कृषि निर्देशनालयहरूबाट पनि सम्बन्धित क्षेत्रको समग्र खाद्य सुरक्षाको अवस्था, समस्या, र चुनौतीको बारेमा प्रस्तुत भएको थियो।
- **NeKSAP को राष्ट्रिय क्षमता सूचकाङ्क:** NeKSAP को वर्तमान क्षमताहरूको मूल्यांकन गर्न र महत्वपूर्ण सुधारका क्षेत्रहरू पहिचान गर्ने उदेश्यले कृषि विकास मन्त्रालय, राष्ट्रिय योजना आयोग र विश्व खाद्य कार्यक्रमले राष्ट्रिय क्षमता सूचकाङ्क गोष्ठीको आयोजना गरे, सो राष्ट्रिय गोष्ठी भन्दा अगावै क्षेत्रिय आवधिक बैठक मार्फत जिल्ला र क्षेत्रको सुझाव र परामर्श लिइएको थियो। सो राष्ट्रिय गोष्ठी काठमाण्डौमा डिसेम्बर २४ का दिन गरिएको थियो। सहभागीहरूले नीति तथा कानून निर्माण, संस्थागत क्षमता, कार्यक्रम र श्रोत साधन परिचालन, कार्यक्रमको संरचना तथा व्यवस्थापन र सरोकारवालाहरूको सहभागिता जस्ता विविध महत्वपूर्ण सूचकहरूको मूल्यांकन गरे र यी प्रत्येक क्षेत्रहरूलाई अंक दिँदै एउटा समग्र सूचकाङ्कको निर्माण गरे।
- **खाद्य सुरक्षा प्रतिकार्य विश्लेषण:** वार्षिक विकास योजनाका लागि NeKSAP ले प्रतिपादन गरेको खाद्य सुरक्षाको सूचनाको सही सदुपयोग सम्बन्धी कार्यलाई संस्थागत गर्ने उदेश्यले यो चौमासिक अवधिमा पनि खाद्य सुरक्षा प्रतिकार्य विश्लेषण तालिम र प्रतिकार्य योजना विकासका कार्यहरूले निरन्तरता पाए। १६ जिल्लाका जिल्ला खाद्य सुरक्षा सञ्जालका सदस्यहरू र महत्वपूर्ण सरोकारवालाहरूले यो तालिममा सहभागिता जनाए र हाल सहभागिहरूले जिल्ला खाद्य सुरक्षा प्रतिकार्य यो जनाको विकासमा योगदान पुर्याइरहेका छन् जसलाई जिल्ला विकास परिषदहरूले पारित गर्ने छन् र त्यसपछि यो योजनालाई सम्बन्धी जिल्लाहरूको वार्षिक योजना निर्माणको प्रक्रियामा समावेश गरिने छ।

जिल्ला खाद्य सुरक्षा जानकारी

नेपाल खाद्य सुरक्षा अनुगमन प्रणाली (NeKSAP) ले हाल नेपालभर ७४ जिल्लाहरूको नियमित अनुगमन गर्दछ। अनुगमनबाट प्राप्त यिनै सूचनाहरूले यस बुलेटिनका लागि सूचना सामग्री जुटाउँदछ। हरेक जिल्लाको पूर्ण खाद्य सुरक्षा बुलेटिन अनुरोध भएमा अंग्रेजी र नेपालीमा उपलब्ध गरिनेछ।

समूह १. कर्णाली

डोल्पा
हुम्ला
जुम्ला
कालिकोट
मुगु

समूह २. सुदूरपश्चिमी पहाडी तथा हिमाली जिल्लाहरू

अछाम
बझाङ
बाजुरा
बैतडी
डडेलधुरा
दार्चुला
डोटी

समूह ३. राप्ती- भेरी पहाडी जिल्लाहरू

दैलेख
जाजरकोट
प्युठान
रोल्पा
रुकुम
सल्यान
सुर्खेत

समूह ४. पश्चिमी तराई

कञ्चनपुर
कैलाली
बर्दिया
बाँके
दाङ
कपिलवस्तु
रूपन्देही

समूह ५. मध्य तथा पूर्वी तराई

नवलपरासी
चितवन
पर्सा
बारा
रौतहट
सर्लाही
महोत्तरी
धनुषा
सप्तरी
सिरहा
सुनसरी
मोरङ
झापा

समूह ६. पश्चिमीपहाडी तथा हिमाली जिल्लाहरू

गोरखा
लम्जुङ्ग
तनहुँ
अर्घाखाँची
गुल्मी
पाल्पा

स्याङ्जा
पर्वत
बाग्लुङ्ग
म्याग्दी
मुस्ताङ्ग
मनाङ्ग
कास्की

समूह ७. मध्यपहाडी तथा हिमाली जिल्लाहरू

सिन्धुली
रामेछाप
दोलखा

सिन्धुपाल्चोक
काभ्रेपलाञ्चोक

नुवाकोट
रसुवा
मकवानपुर
धादिङ्ग

समूह ८. पूर्वीपहाडी तथा हिमाली जिल्लाहरू

ताप्लेजुङ्ग
पाँचथर
संखुवासभा
इलाम
ओखलढुङ्गा
खोटाङ्ग
धनकुटा
उदयपुर
सोलुखुम्बु
भोजपुर
तेह्रथुम

थप जानकारीका लागि सम्पर्क: **NeKSAP website: www.neksap.org.np**

NeKSAP email: info@neksap.org.np

खाद्य सुरक्षा अनुगमन इकाई कृषि विकास मन्त्रालय सिंहदरवार, काठमाडौं www.moad.gov.np	राष्ट्रिय पोषण तथा खाद्य सुरक्षा सचिवालय राष्ट्रिय योजना आयोग सिंहदरवार, काठमाडौं www.npc.gov.np/new/eng/index.php	खाद्य सुरक्षा अनुगमन तथा विश्लेषण इकाई संयुक्त राष्ट्र संघ विश्व खाद्य कार्यक्रम पो. ब. नं. १०७, चाकुपाट, पाटनढोका, ललितपुर www.wfp.org/countries/nepal
--	---	---



यो प्रकाशन युरोपियन युनियनको सहयोगमा तयार पारिएको हो। यस बुलेटिनमा प्रकाशित विचारहरूले युरोपियन युनियनको विचारहरूलाई प्रतिबिम्बित गर्दछ भन्ने कुनै जरुरी छैन।



यो प्रकाशन UK सरकारको सहयोगमा तयार पारिएको हो। यस बुलेटिनमा प्रकाशित विचारहरूले UK सरकारको विचारहरूलाई प्रतिबिम्बित गर्दछ भन्ने कुनै जरुरी छैन।

नेपाल खाद्य सुरक्षा बुलेटिन- अंक ४६ (पूरक)

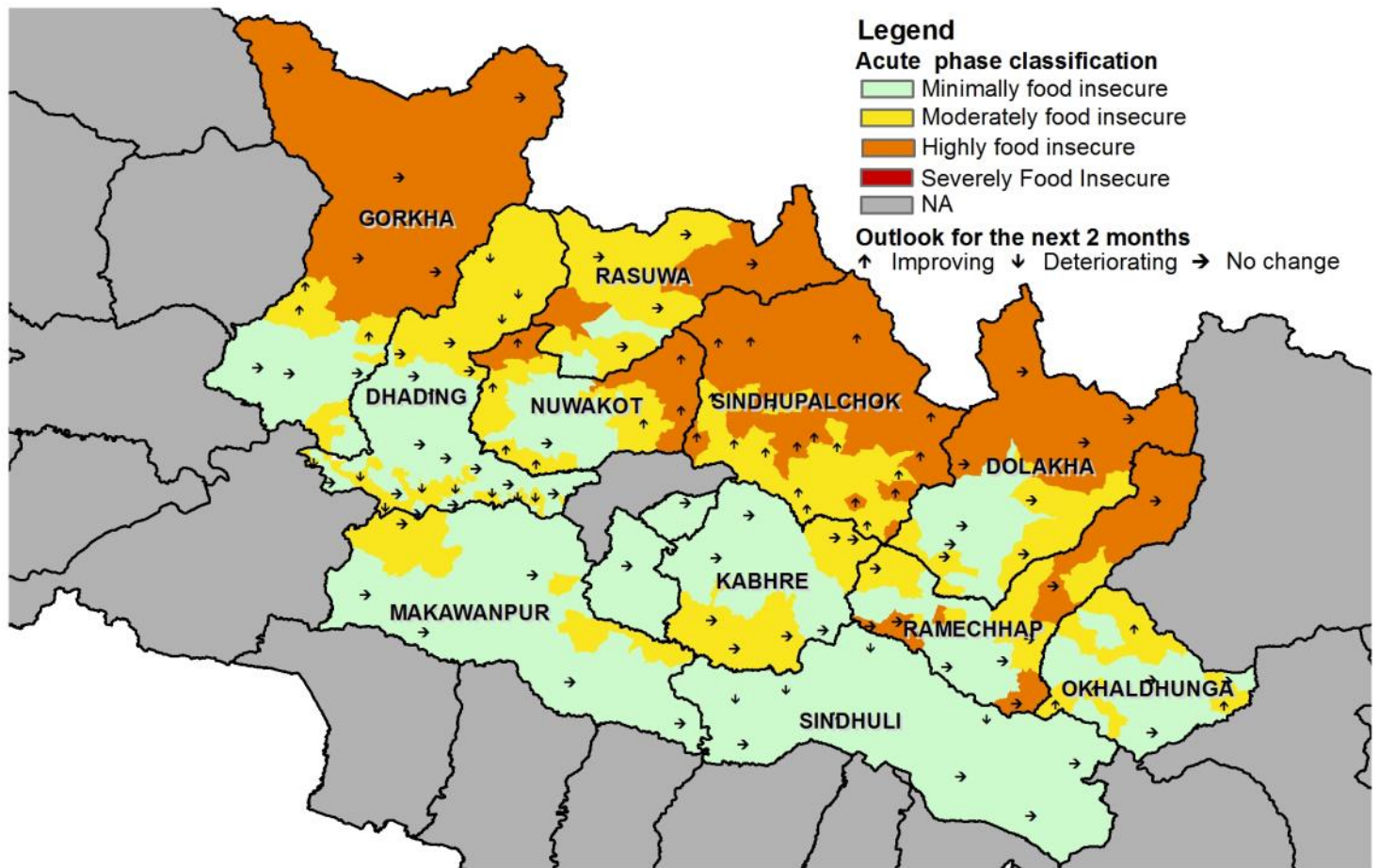
भूकम्प प्रभावित १३ जिल्लाहरूको खाद्य सुरक्षा अवस्थाको अध्यावधिक (पौष २०७२)

यस प्रतिवेदन अवधिमा पूर्वाञ्चल, मध्यमाञ्चल र पश्चिमाञ्चल विकास क्षेत्रका १३ भूकम्प प्रभावित जिल्ला (धादिङ, दोलखा, गोरखा, काभ्रेपलाञ्चोक, मकवानपुर, नुवाकोट, रसुवा, ओखलढुङ्गा, रामेछाप, सिन्धुली, सिन्धुपाल्चोक, ललितपुर र भक्तपुर) का जिल्ला खाद्य सुरक्षा सञ्जालहरूले बैठक गरि मंसिर, २०७२ देखि पौष, २०७२ सम्मको अवधिको खाद्य सुरक्षा अवस्थाको विश्लेषण र माघ, २०७२ देखि फाल्गुन, २०७२ सम्मको पूर्वानुमानको प्रक्षेपण गरे ।

जिल्ला खाद्य सुरक्षा सञ्जालहरूले ६ जिल्लाका ९१ गा.वि.स (सिन्धुपाल्चोक-३३, रसुवा-२, रामेछाप-१२, नुवाकोट-१३, गोरखा-२०, र दोलखा-११) हरूलाई उच्चतम खाद्य असुरक्षित (चरण ३) वर्गीकरण गर्दै करिब १७०,००० मानिसहरू प्रभावित भएको अनुमान गरेका छन् र उनीहरूलाई मानविय सहयोगको आवश्यकता रहेको जनाएका छन् । जिल्ला खाद्य सुरक्षा सञ्जालले माथि उल्लेखित खाद्य असुरक्षाको अवस्थालाई वैशाख र ज्येष्ठ महिनाको महाभूकम्पको निरन्तर प्रभाव, त्यसपछि मकै, धान र कोदो जस्ता बर्षे वालीहरूको उत्पादनमा आएको ह्रास, वर्तमान अवस्थामा भइरहेको इन्धन संकटले निम्त्याएको खाद्य वस्तुहरूको मूल्य वृद्धि र भारतसँग सीमापार व्यापारमा व्यवधानका असरहरूसँग जोडेर विश्लेषण गरेका छन् । ती क्षेत्रहरूमा अर्भेपनि ठूलो संख्यामा मानिसहरू अस्थायी कटेराहरूमा बसोबास गरिरहेको छन् र हिउँदको समयले उनीहरूलाई थप समस्या दिएको छ ।

समग्रमा भूकम्प प्रभावित जिल्लाहरूमा हालको खाद्य सुरक्षा अवस्था श्रापण २०७२ देखि कार्तिक २०७२ को जस्तै रह्यो, यद्यपि अपवाद स्वरूप मकवानपुर र ओखलढुङ्गा, जहाँ जिल्ला खाद्य सुरक्षा सञ्जालहरूले मध्यमस्तरीय खाद्य असुरक्षित (चरण २) गा.वि.सहरूको संख्या हाल बढेको जनाएका छन् । जिल्ला खाद्य सुरक्षा सञ्जालले ती जिल्लाहरूमा प्रतिकूल अवस्था आउनुका कारणमा घरधुरीहरूमा खाद्यान्न संचय घट्नु, विकास निर्माणका कार्यक्रमहरूको सीमितताका कारण रोजगारीका अवसरहरूमा आएको कमी, बजार मूल्यमा बढोत्तरी र अस्थायी टहराहरूमा बसाइका कारणले आएको स्वास्थ्य समस्या र रुग्णतालाई दर्शाएका छन् ।

जिल्ला खाद्य सुरक्षा सञ्जालहरूले बाँकी भागलाई न्यूनतम खाद्य असुरक्षित (चरण १) मा वर्गीकरण गरेका छन्, जहाँका घरधुरीहरू जीविकोपार्जनका पद्धतिहरू (उपायहरू) परिवर्तन नगरिकन खाद्य र गैह्र खाद्य आवश्यकताहरू पूरा गरिरहेका छन् । यी उल्लेखित क्षेत्रहरूमा बर्षे वालीहरू (मकै, धान र कोदो) को पर्याप्तता र भण्डारण, कृषिजन्य र गैर कृषिजन्य कृष्यकलापहरूबाट प्राप्त आम्दानीले गर्दा घरधुरीको खाद्य उपलब्धता र पँहुचमा योगदान पुर्यायो र प्राकृतिक तथा मानव सृजित विपत्तिले घरधुरीको खाद्य उपयोगिता र स्थिरतामा सामान्य मात्र प्रभाव पार्यो ।



नक्सा ३: १३ भूकम्प प्रभावित १३ जिल्लाहरूको खाद्य असुरक्षा अवस्था (मंसिर देखि पौष, २०७२) (स्रोत: जि.खा.सु.स.)

२. पूर्वानुमान : मंसिर देखि फाल्गुन २०७२

जिल्ला खाद्य सुरक्षा सञ्जालहरूले बर्षे वालीको उत्पादनमा आएको ह्रास, हिउँदे वालीनाली उत्पादनको रिक्त समयका असर, खाद्य सुरक्षा र जीविकोपार्जनमा भूकम्पले पारेका प्रभावहरूका परिप्रेक्षमा यदि सीमापार व्यापारमा व्यवधान र इन्धन संकट समेत सहज नहुने हो भने भूकम्प प्रभावित जिल्लाहरूमा खाद्य सुरक्षाको अवस्था उल्लेख्य रूपमा सुधार हुन नसक्ने कुरा आंकलन गरेका छन् । जिल्ला खाद्य सुरक्षा सञ्जालहरूले १३ भूकम्प प्रभावित जिल्लाका ६८७ गा.वि.स हरू मध्ये ५०५ गा.वि.सहरूको अवस्था यथावत् रहने, १५२ गा.वि.सहरूको अवस्था सुधार हुने, र ३० गा.वि.सहरूको अवस्था विग्रन सक्ने अनुमान गरेका छन् ।

धादिङ जिल्ला खाद्य सुरक्षा सञ्जालले हाल मध्यम स्तरीय खाद्य असुरक्षित (चरण २) मा रहेका उत्तरी भेगका ५ गा.वि.स (लापा, सेर्तुङ्ग, तिपलिङ्ग, भारलाङ्ग र रिङ्ग) मा बर्षे वाली (मकै र कोदो) को उत्पादनमा कमी, विकास कार्यक्रममा भएका कमीका कारण ज्यालादारी रोजगारीका अवसरहरूमा आएका न्यूनता, निरन्तर यातायातमा आएको व्यवधान, र इन्धन अभावका कारण आपूर्ति व्यवस्थापन र खाद्य वस्तुको मूल्यवृद्धि, जस्ता कुराहरूले गर्दा अवस्था खस्कन सक्ने भनि अनुमान गरेका छन् । त्यसैगरी, जिल्ला खाद्य सुरक्षा सञ्जाल सिन्धुलीले अन्न भण्डारणको अपर्याप्तता, रोजगारीका अवसरहरूमा ६०% भन्दा बढी ह्रास आएका कारणले हाल चरण १ मा रहेका २५ गा.वि.सहरूको अवस्था खस्कन सक्ने अनुमान गरेका छन् ।

जिल्ला खाद्य सुरक्षा सञ्जालहरूले जनाए अनुसार अन्य जिल्ला जस्तै सिन्धुपाल्चोक जिल्लाभरी नै, नुवाकोटमा ४०, गोरखामा १७, र ओखलढुङ्गामा १६ गा.वि.सहरू भने खाद्य सुरक्षित अवस्थामा सुधार हुन सक्ने छन्, जहाँका घरधुरीहरू बर्षे वाली (धान, मकै र कोदो) को सञ्चयको उपभोग गर्नेछन् र ज्यालादारी कामबाट प्राप्त नियमित आम्दानी, कृषि तथा पशुधन उत्पादनको विक्री, सरकारी तथा गैर सरकारी विकास कार्यक्रमबाट आम्दानीमा वृद्धि र विप्रेषणबाट आफ्नो जीविकोपार्जन गर्नेछन् ।

