



नेपाल खाद्य सुरक्षा बुलेटिन

२०७२, अंक ४४



नेपाल खाद्य सुरक्षा अनुगमन प्रणाली
Nepal Khadiya Surakhya Anugaman Pranali (NeKSAP)
Nepal Food Security Monitoring System

मुख्य बुँदाहरू र बर्तमान अवस्थाको संक्षेप

यस अंकले मंसिर देखि फागुन २०७१ को अवधिलाई समेटेको छ, जुन आर्थिक वर्ष २०७१/७२ को दोस्रो त्रैमासिक अवधि हो। यो बुलेटिन मुख्यत नेपाल खाद्य सुरक्षा अनुगमन प्रणाली (NeKSAP) अन्तर्गत ७४ जिल्लामा (७५ मध्ये) भएको जिल्ला खाद्य सुरक्षा सञ्जालहरूको बैठक तथा नेपाल खाद्य सुरक्षा अनुगमन प्रणाली अन्तर्गत राष्ट्रिय रूपमा प्रतिनिधित्व हुने गरी माघ-चैत्र २०७१ मा सम्पन्न गरिएको घरघुरी सर्वेक्षणको नतिजामा आधारित छ। यो बुलेटिनले वैशाखमा आएको भूकम्प अगाडिको खाद्य सुरक्षाको अवस्थालाई समेटेको छ।

यस अवधिमा:

- देशका अधिकांश भागहरू न्यूनतम खाद्य असुरक्षित (पहिलो चरण) अवस्थामा परेका थिए, यो त्यस्तो अवस्था हो जुन अवस्थामा घरघुरीहरूले जीविकोपार्जनका पद्धतिहरू परिवर्तन नगरिकन खाद्य तथा गैह्र खाद्य आवश्यकताहरू परिपूर्ती गर्न सक्छन्।
- जिल्ला खाद्य सुरक्षा सञ्जालले मध्य-पश्चिमाञ्चल विकास क्षेत्रका २ जिल्लाका ८ गा.वि.स हरू उच्चतम खाद्य असुरक्षित (चरण-३) अवस्थामा रहेको जनाएको छ : बाही पहिरोको प्रभावका कारणले सुर्खेत जिल्लाका ६ गाविसहरू (तरंगा, लेखपराजुल, हरिहरपुर, तातोपानी, घाटगाउँ र धारापानी) का ५,८९९ घरघुरी (२५,९६७ मानिसहरू) उच्चतम खाद्य असुरक्षित (चरण-३) अवस्थामा पुगेका छन्। जिल्ला खाद्य सुरक्षा सञ्जाल मुगुले पनि २ गा.वि.स हरू (सेरी र श्रिकोट) उच्चतम खाद्य असुरक्षित चरणमा रहेको बताएको छ, असिनाका कारणले ४० देखि ५० प्रतिशत वर्षे वाली क्षती भएको कारणले ती गा.वि.स हरूको १,०२८ घरघुरी (५,९८३ मानिसहरू) चरण-३ अवस्थामा परेका छन्।
- जिल्ला खाद्य सुरक्षा सञ्जालहरूले थप ११ जिल्लाका १६७ गाविसहरू मध्यमस्तरीय खाद्य असुरक्षित (चरण-२) अवस्थामा रहेको जनाएको छन्।
- दैनिक ज्यालादारी, कृषिजन्य बस्तुहरू (पशुपालन सहित) को बेचबिखन र विप्रेषण मुख्य आम्दानीका स्रोतहरू रहे, जसले घरघुरीको आम्दानीमा क्रमशः २८, २५, र २० प्रतिशत अंश ओगटेका थिए।
- यस अवधिमा घरघुरीको औसत खाद्य संचिती ४१४ केजि रहेको पाइयो, जुन औसत घरघुरीको लागि करिब ५.२ महिना सम्मका लागि पर्याप्त हुन्छ। देशका अधिकांश भागमा मुख्य हिउदे वाली फागुनबाट भित्रयाउन सुरु हुन्छ।
- NeKSAP घरघुरी सर्वेक्षणका अनुसार, ८७ प्रतिशत घरघुरीहरूले पर्याप्त खाद्य उपभोग गरे। समग्रमा, गत अवधि यता घरघुरीको खाद्य उपभोग र आहारविहारको विविधतामा सुधार आएको छ।
- नेपाल राष्ट्र बैंकका अनुसार, चैत्र २०७१ मा वार्षिक उपभोक्ता मूल्य सूचकाङ्क ७.० प्रतिशत रहेको पाइयो, जुन गत वर्ष सोही अवधिमा ८.९ प्रतिशत थियो। यसै गरी अन्न वाली समूहको मूल्य सूचकाङ्क भने ७.८ प्रतिशत रह्यो जुन अघिल्लो वर्ष ११.७ थियो।

हालको खाद्य सुरक्षा अवस्था र पूर्वानुमान

खाद्य सुरक्षा समूह (Cluster)	हालको अवधि: मंसिर-फागुन २०	२०७१ श्रावण देखि मंसिर सम्मको परिवर्तन	पूर्वानुमान: फागुन-अषाढ २०७१
कर्णाली			
सुदूरपश्चिमी पहाडी तथा हिमाली क्षेत्र			
राप्ती-भेरी पहाडी क्षेत्र			
पश्चिमी तराई			
मध्य र पूर्वी तराई			
पश्चिमी पहाडी तथा हिमाली क्षेत्र			
मध्य पहाडी तथा हिमाली क्षेत्र			
पूर्वी पहाडी तथा हिमाली क्षेत्र			

- न्यूनतम खाद्य असुरक्षित
- मध्यमस्तरीय खाद्य असुरक्षित
- उच्चतम खाद्य असुरक्षित
- गम्भीर खाद्य असुरक्षित
- मानवीय आपतकालीन अवस्था

परिवर्तन/पूर्वानुमान

- विग्रने
- यथावत रहने
- सुधार हुने

गत चार महिना (श्रावण देखि कार्तिक) को तुलनामा पूर्वाञ्चल विकास क्षेत्रमा विशेष गरी सिराहा र सप्तरी जिल्लामा खाद्य सुरक्षाको अवस्थामा सुधार आएको पाईएको छ। यदपी सुदूरपश्चिमका पहाडी तथा हिमाली क्षेत्रमा भने खाद्य सुरक्षाको अवस्था विग्रिएको पाईएको छ। केही खाद्य असुरक्षित क्षेत्र बाहेक मध्यमाञ्चल विकास क्षेत्रमा अवस्था उस्तै रहयो। पूर्वाञ्चल र मध्यमाञ्चल विकास क्षेत्रका सम्पूर्ण गा.वि.स हरूमा खाद्य सुरक्षाको अवस्था स्थिर नै रहयो र न्यूनतम खाद्य असुरक्षित (चरण-१) अवस्थामा रहेको पाईएको छ।

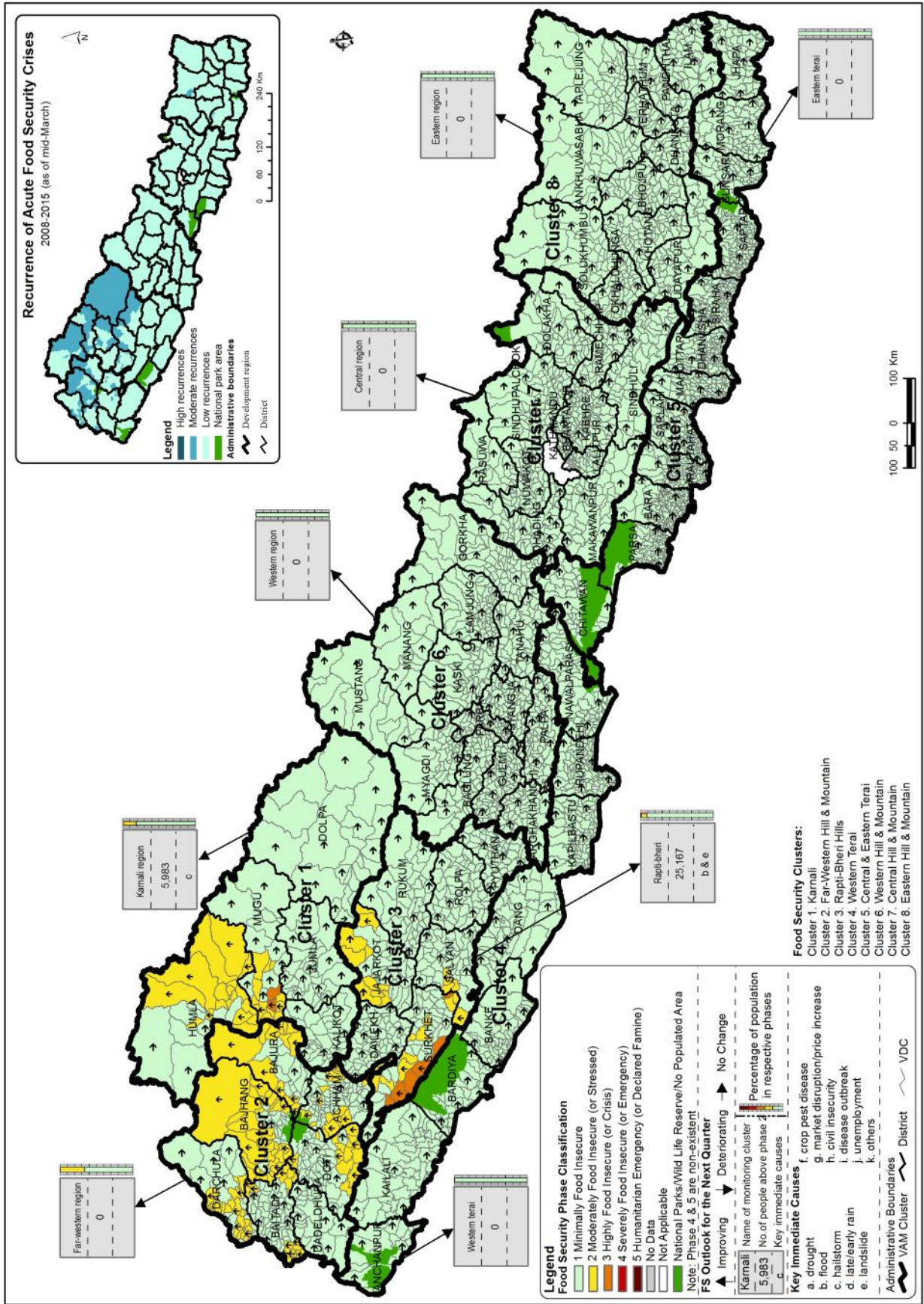
जिल्ला खाद्य सुरक्षा सञ्जालले सुर्खेतका ६ गा.वि.सहरू तरंगा, लेखपराजुल, हरिहरपुर, तातोपानी, घाटगाउँ र धारापानी र मुगुका सेरी र श्रिकोट गा.वि.सहरू पनि उच्चतम खाद्य असुरक्षित (चरण ३) मा वर्गिकृत गरेका छन्। जिल्ला खाद्य सुरक्षा सञ्जालहरूले थप ११ जिल्लाका १६७ गा.वि.सहरू न्यूनतम खाद्य असुरक्षित (चरण-१) रहेको जनाएको छ।

जिल्ला खाद्य सुरक्षा सञ्जालले अब आउदो चार महिना (चैत्र २०७१-अषाढ २०७२) मा ७४ गा.वि.सहरू सिन्धुपाल्चोकका ६, ताप्लेजुङ्का ८, पाँचथरका ८, खोटाङ्का २३, उदयपुरका ११, डोल्पाका ३, मुगुका २, जाजरकोटका ७ र सुर्खेतका ६ मध्यम स्तरीय खाद्य असुरक्षित वा सो भन्दा नराम्रो अवस्थामा जान सक्ने प्रक्षेपण गरेका छन्।

नेपाल खाद्य सुरक्षा बुलेटिन कृषि विकास मन्त्रालय, खाद्य सुरक्षा अनुगमन इकाई र विश्व खाद्य कार्यक्रम, खाद्य सुरक्षा अनुगमन तथा विश्लेषण इकाईको संयुक्त तत्वावधानमा प्रकाशित हुन्छ।



नक्सा १: खाद्य सुरक्षा चरण वर्गिकरण नक्सा, मंसिर- फाल्गुन २०७१
 स्रोत: NeKSAP जिल्ला खाद्य सुरक्षा सञ्जालहरू



खाद्य असुरक्षा अवस्थाको व्यापकता

यस अनुगमन अवधिमा जिल्ला खाद्य सुरक्षा सञ्जालले सुर्खेत जिल्लाका ६ गाविसहरू (तरङ्गा, लेखपराजुल, हरिहरपुर, तातोपानी, घाटगाउँ, र धारापानी) र मुगु जिल्लाका २ गा.वि.स हरू (सेरी र श्रीकोट) उच्चतम खाद्य असुरक्षित (चरण-३) अवस्थामा रहेको जनाएका छन्। गत श्रावणमा २०७१ मा आएको भिषण बाढीको कारणले गर्दा सुर्खेत जिल्लाका धेरै घरधुरीहरूमा जनघन तथा बर्षे वाली नष्ट भएको थियो। ती गाविसहरूका ५,८१९ घरधुरीहरू (२५,१६५ जना) उच्चतम खाद्य असुरक्षित (चरण-३) अवस्थामा रहेको जनाइएको छ र धेरैजसो प्रभावित घरधुरीहरू अस्थायी शिविरमा बसेका र बाच्नका लागि दैनिक ज्यालादारी गरिरहेका छन्। यसैगरी मुगु जिल्लामा पनि असिनाका कारण बर्षे वाली (४० देखि ५० प्रतिशत) नष्ट भएको जनाइएको छ र जसले गर्दा १,०२८ घरधुरी (५,९८३ मानिसहरू) उच्चतम खाद्य असुरक्षित (चरण-३) अवस्थामा परेका छन्।

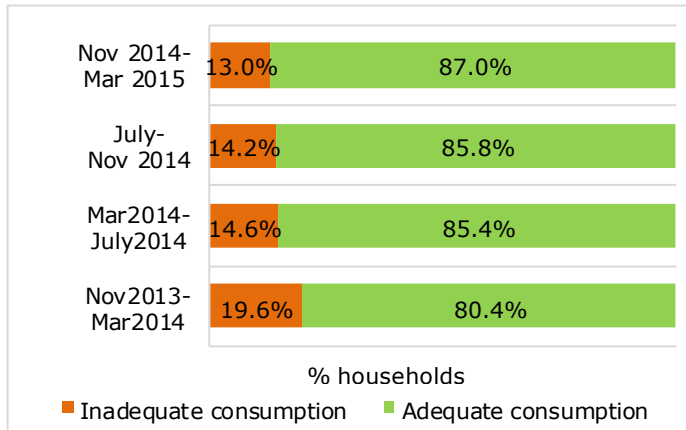
जिल्ला खाद्य सुरक्षा सञ्जालले थप ११ जिल्लाका १६७ गाविसहरू मध्यमस्तरीय खाद्य असुरक्षित (चरण-२) अवस्थामा परेको रिपोर्ट गरेका छन्। यी गाविसहरू निम्न जिल्लाहरूमा रहेका थिए: मुगु (१२), हुम्ला (१८), सुर्खेत (९), सल्यान (४), जाजरकोट (९), वाजुरा (१४), बझाङ (३०), डोटी (१४), अछाम (१८), बैतडी (१४) र दार्चुला (२५)। जिल्ला खाद्य सुरक्षा सञ्जालहरूले बाँकीरहेका जिल्लाहरू न्यूनतम खाद्य असुरक्षित अवस्था (चरण-१) मा रहेको जनाएको छ। यी क्षेत्रहरूको भौगोलिक अवस्थिति नक्सा १ मा हेर्न सकिन्छ।

गत चार महिना (श्रावण देखि कार्तिक) को तुलनामा पूर्वाञ्चल विकास क्षेत्रमा विशेष गरी सिराहा र सप्तरी जिल्लामा खाद्य सुरक्षाको अवस्थामा सुधार आएको पाईएको छ। यद्यपि सुदूरपश्चिमका पहाडी तथा हिमाली क्षेत्रमा भने खाद्य सुरक्षाको अवस्था विग्रिएको पाईएको छ। केही खाद्य असुरक्षित क्षेत्र बाहेक मध्यमाञ्चल विकास क्षेत्रमा अवस्था उस्तै रहयो। पूर्वाञ्चल र मध्यमाञ्चल विकास क्षेत्रका सम्पूर्ण गा.वि.स हरूमा खाद्य सुरक्षाको अवस्था स्थिर नै रहयो र न्यूनतम खाद्य असुरक्षित (चरण-१) अवस्थामा रहेको पाईएको छ।

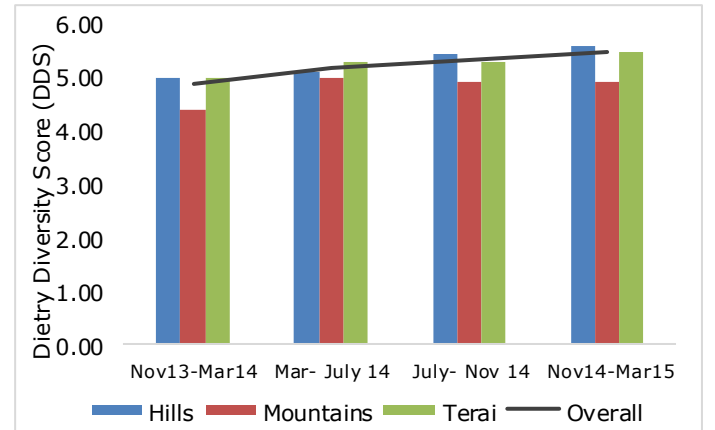
घरधुरीको खाद्यान्न उपभोग

चित्र १ मा घरधुरीको खाद्य उपभोगको पर्याप्तता (खाद्य उपभोग अंक द्वारा मापन गरिएको) सम्बन्धि नतिजाहरू प्रस्तुत गरिएको छ जुन NeKSAP द्वारा गरिएको विभिन्न अवधिको घरधुरी सर्वेक्षणमा आधारित छ। मंसिर-फागुन २०७१ अवधिमा सर्वेक्षणमा परेका १३ प्रतिशत घरधुरीहरूले मात्र अपर्याप्त खाद्यवस्तु उपभोग गरेको पाइयो, जुन श्रावण-कार्तिक २०७१ अवधिको भन्दा उपलब्धिमुलक हो, जुन समयमा १४.२ प्रतिशत घरधुरीहरूले अपर्याप्त खाद्यवस्तु उपभोग गरेका थिए। भौगोलिक क्षेत्रका आधारमा गरिएको थप विश्लेषण अनुसार, तुलनात्मक रूपमा हिमाली क्षेत्रमा २१.७% घरधुरीहरूले अपर्याप्त खाद्यान्न उपभोग गरेको पाइयो। खाद्य वस्तु उपभोगको राष्ट्रिय औसत १३%, पहाडको १२.३% र तराइको १२.२% रहेको छ।

चित्र २ मा भौगोलिक क्षेत्र र विभिन्न अवधिको तथ्याङ्क संकलनका आधारमा आहारको विविधतामा (आहारको विविधता मापन अंकको आधारमा मापन गरिएको) परिवर्तन प्रस्तुत गरिएको छ। श्रावण-कार्तिक २०७१ को अवधिमा घरधुरीहरूले गत ७ दिनमा उपभोग गरेको खाद्य समूहलाई आधार मानी हेर्दा आहारको विविधता ५.३२ रहेको पाइयो, जुन चैत्र देखि श्रावण २०७१ को अवधिमा ५.२ थियो। यस अनुगमन अवधिमा भौगोलिक क्षेत्रको आधारमा आहारको विविधतामा ठूलो भिन्नता नदेखिएतापनि पहाड (५.४३) मा, हिमाल (४.९३) र तराइको (५.२८) तुलनामा आहारको विविधता बढी भएको पाइयो।

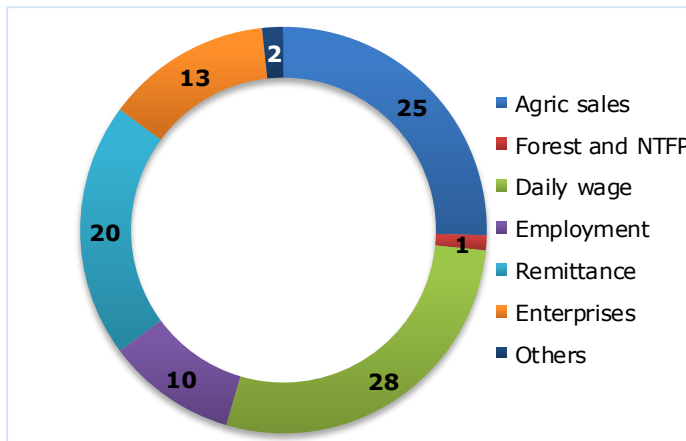


चित्र १: तथ्याङ्क संकलनको आधारमा घरधुरीहरूको खाद्य उपभोग अवस्था (स्रोत: NeKSAP घरधुरी सर्वेक्षण)



चित्र २: तथ्याङ्क संकलनको आधारमा घरधुरीहरूको आहार विविधता अंक (स्रोत: NeKSAP घरधुरी सर्वेक्षण)

जीविकोपार्जन



चित्र ३: स्रोतका आधारमा घरधुरीको आम्दानीको अंश, मध्य असार- मध्य कार्तिक २०७१

जिल्ला खाद्य सुरक्षा सञ्जालका अनुसार, यस अवधिमा देशभरका अधिकांश घर धुरीहरूले जीविकोपार्जनका परम्परागत पद्धतिहरू अपनाए, अपवादस्वरूप उच्चतम र मध्यमस्तरीय खाद्य असुरक्षित गा.वि.स हरूमा भने खानाको परिमाण र छाक घटाउने, कम रुचीकर खाना खाने, र खाद्य तथा गैह्र खाद्य वस्तु उधारो गर्ने खालका परम्परागत निर्वाहपद्धतिहरू अपनाइएको रिपोर्ट छ।

चित्र ३ मा NeKSAP घरधुरी सर्वेक्षणका आधारमा घरधुरीको आम्दानीमा विभिन्न स्रोतको अंश प्रस्तुत गरिएको छ। जस अन्तर्गत दैनिक ज्यालादारी, कृषिजन्य वस्तु (पशुपंक्षी लगायत) को बेचबिखन, र विप्रेषणले घरधुरीको आम्दानीको ठूलो अंश क्रमश २८, २५, र २० प्रतिशत ओगटेको पाइयो। NeKSAP घरधुरी सर्वेक्षणका अनुसार श्रावण-मंसिर २०७१ अवधिको तुलनामा यस अवधिमा घरधुरीको आम्दानीमा कृषि क्षेत्रको योगदान ५ प्रतिशतले घटेको छ भने दैनिक ज्यालादारी, व्यवसाय र विप्रेषणको भने अपेक्षित रूपमा वृद्धि भएको छ। जीविकोपार्जनको विविधता (जुन जोखिमता र/वा त्यसलाई सामना गर्न सक्ने क्षमता सम्बन्धिको सूचक हो) का अनुसार ठूलो अनुपातमा घरधुरीहरूको एक (४५ प्रतिशत) र दुई (३७.५ प्रतिशत) मात्र आम्दानीका स्रोतहरू भएको पाइयो।





नेपाल खाद्य सुरक्षा बुलेटिन- अंक ४४

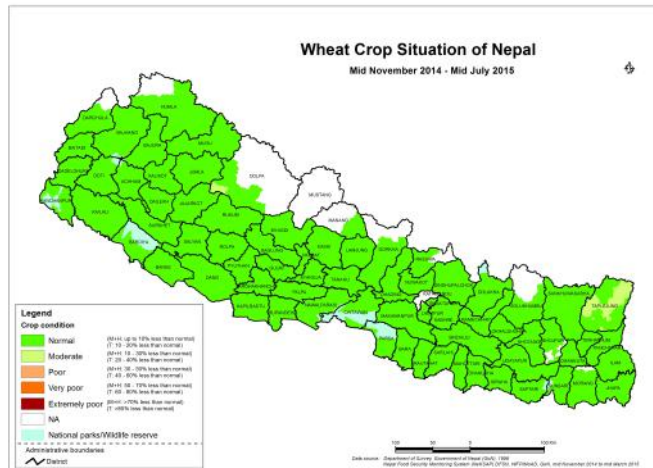
खाद्य उपलब्धता र पहुँच



उपलब्धता: यस अवधिमा हिउदे वालीहरु (गहुँ र जौ) कटानी को अवस्थामा रहेको र फागुन बाट कटानी शुरु हुने अनुमान छ । नक्शा २ ले गहुँ वालीको अवस्था देखाएको छ । नक्शामा देखाईए अनुसार हिउदेमा समयमै पानी र बीउको उपलब्धता सहज भएको कारणले जिल्ला खाद्य सुरक्षा सञ्जालले गहुँको उत्पादन सामान्य रहने अनुमान गरेका छन । जिल्ला खाद्य सुरक्षा सञ्जालका अनुसार पूर्वी पहाडी र हिमाली क्षेत्रमा भने गहुँ वालीको क्षेत्रफलमा ७ प्रतिशतले बृद्धि भएको कारण अधिल्लो वर्षको तुलनामा ६ प्रतिशतले उत्पादन घटने अनुमान छ ।

नेपाल खाद्य संस्थान र अन्य विकास साझेदारहरुले (सुपथ मूल्यमा वा वस्तुगत रूपमा) देशका विभिन्न दुर्गम क्षेत्रहरुमा खाद्यान्न सहयोग उपलब्ध गराउँदै आएका छन् । जिल्ला खाद्य सुरक्षा सञ्जालहरुले जनाए अनुसार नेपाल खाद्य संस्थानले देशका विभिन्न भागमा, मुख्यतया हिमाली जिल्लाहरुमा ६,४९३ मेट्रिक टन खाद्यान्न पुऱ्यायो । विश्व खाद्य कार्यक्रमले आपत्कालिन सहायता अर्न्तगत बाँके, बर्दिया, सुर्खेत र दाङ का बाढी पीडित परिवारहरुलाई खाद्य वस्तुको सहयोग गर्नु जसअनुसार जम्मा १,६८३ मेट्रिक टन खाद्यान्न (चामल, दाल, तेल, नुन र सर्वोत्तम पीठो) मंसिर देखि फागुन २०७१ मा उपलब्ध गराइएको थियो ।

NeKSAP घरधुरी सर्वेक्षणका अनुसार, घरधुरीको औसत खाद्य संचिती ४१४ केजि रहेको पाइयो, जुन औसत घरधुरीको लागि ५.२ महिना सम्मलाई पर्याप्त हुन्छ । तर, यसमा विभिन्न भौगोलिक र सामाजिक आर्थिक विविधताले गर्दा असमानता भने रहन्छ । जस्तै तराईका घरधुरीहरुको औसत खाद्य संचिती ४५६ केजी रहेको पाइयो भने पहाडमा औसत खाद्य संचिती ३६६ केजी मात्र रहेको पाइयो ।

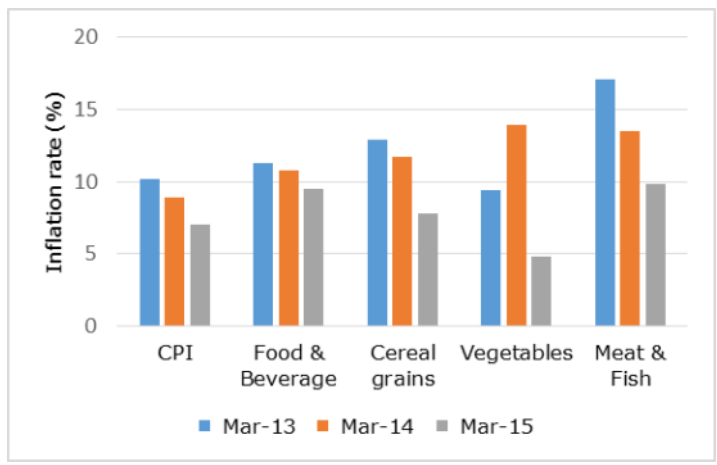


नक्शा २: गहुँ वालीको अवस्था, श्रावण- कार्तिक २०७१
(स्रोत: जिल्ला खाद्य सुरक्षा सञ्जाल)

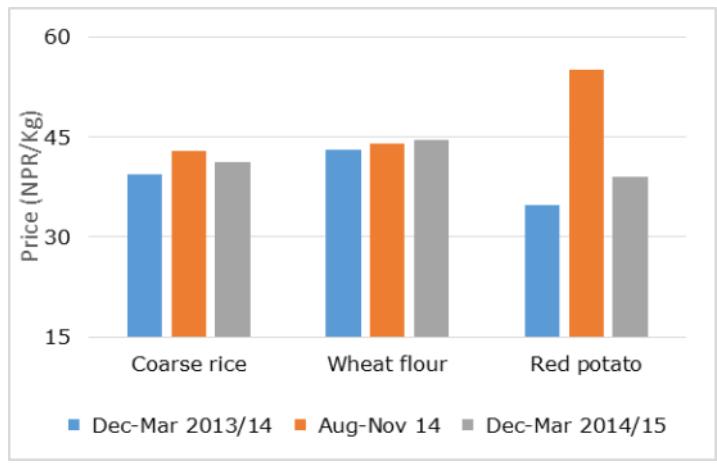
घरधुरीको आम्दानी: नेपाल राष्ट्र बैंकका अनुसार यस आर्थिक वर्ष २०७१/७२ को पहिलो आठ महिनाको अवधिमा ३ खरब ७१ अरब रुपैया (३.७६ विलियन अमेरिकि डलर) विप्रेषणबाट प्राप्त भएको रिपोर्ट छ । पहिलो चार महिनाको विप्रेषण १ खरब ८० अरब ३४ करोड रुपैया रहेको रिपोर्ट गरिएको थियो भने यो रिपोर्टिङ अवधिमा १ खरब ९० अरब ६६ करोड रुपैया विप्रेषण भित्रिएको अनुमान गरिएको छ । अनौपचारिक माध्यम मार्फत प्राप्त विप्रेषण भने यसमा समावेश गरिएको छैन, जस्तै मध्य तथा सुदूरपश्चिमी क्षेत्रमा सामान्य रूपमा व्यक्तिहरुले साथै लिएर आउने विप्रेषण ।

यस अवधिमा कृषि र पशुजन्य वस्तुहरुबाट हुने आम्दानी पनि उच्च रहयो; विशेष गरी मध्य तराईमा २५ अरब रुपैया, पूर्वी तराईमा २३ अरब रुपैया, र पश्चिमी तराईमा १३ अरब रुपैया । नेपाल सरकार लगायत विभिन्न विकास निकायहरुले संचालन गरेका कामहरुबाट पनि घरधुरीको आयस्तरमा वृद्धि भई खाद्य सुरक्षामा थप टेवा पुग्यो । जस्तै : कर्णाली क्षेत्रमा : कर्णाली रोजगार कार्यक्रम, ग्रामिण पहुँच कार्यक्रम, योजना कार्यका लागि स्थानीय स्वावलम्बन र ग्रामिण पुर्वाधार विकास कार्यक्रम ले यस क्षेत्रका १२,००० मानिसहरुलाई नेपाली ६७ अरब रुपैया बराबरको रोजगारी उपलब्ध गराएको थियो । त्यसैगरी विश्व खाद्य कार्यक्रमले पनि कामका लागि नगद कार्यक्रम मार्फत सुर्खेत, बाके, बर्दिया र दाङ का ६,६०० घर धुरीमा ८९ अरब ५ करोड बराबरको कार्यक्रमहरु सञ्चालन गरेको थियो ।

खाद्यान्न मूल्य र बजारहरु: चित्र ४ मा प्रस्तुत गरे अनुसार वार्षिक उपभोक्ता मूल्य सूचकाङ्क [Consumer Price Index (CPI)] फागुन २०७१ मा ८.९ प्रतिशतको तुलनामा फागुन २०७२ मा ७.० प्रतिशत रहयो । खाद्य तथा पेय पदार्थको सूचकाङ्क गत वर्ष फागुन २०७१ को समयमा १०.८ प्रतिशतको तुलनामा ९.५ प्रतिशत रहयो । खाद्यान्न, तरकारी र मासु तथा माछा को सूचकाङ्क फागुन २०७१ को ११.७ प्रतिशत, १३.९ प्रतिशत र १३.५ प्रतिशतको तुलनामा यस अवधिमा ७.८ प्रतिशत, ४.८ प्रतिशत र ९.८ प्रतिशत रहयो । चित्र नं. ५ मा पौष-चैत्र २०७१, श्रावण-कार्तिक २०७१ र पौष २०७१ देखि चैत्र सम्मको अवधिमा मुख्य खाद्यान्न र आलुको खुद्रा मूल्यलाई प्रस्तुत गरेको छ । यस अवधिमा भएका मुख्य खाद्य वस्तुहरु र आलुको खुद्रा मूल्यलाई अधिल्लो वर्ष सोही अवधिको मूल्य र श्रावण देखि मंसिर २०७१ अवधिको मूल्यसंग तुलना गरि राखिएको छ, जस अनुसार मोटा चामल र रातो आलुको मूल्य गत वर्षको तुलनामा क्रमशः ४.१ र २९.१ ले तल झरेको छ, गहुँको पिठोको खुद्रा मूल्य गत वर्ष को तुलनामा यस वर्ष १.३० प्रतिशतले वृद्धि भएको छ । वर्षे वाली भित्रि सकेपछि आपूर्तिमा आएको सहजताले ति वस्तुहरुको मूल्य घटेको अनुमान छ । मूल्यहरुमा आएको गिरावट वृद्धि होला भन्ने अनुमान छ ।



चित्र ४: वार्षिक स्फीतिदर (स्रोत: नेपाल राष्ट्र बैंक)



चित्र ५: मुख्य खाद्य वस्तुहरु र आलुको खुद्रा मूल्य (स्रोत: कृषि विकास मन्त्रालय)

ज्यालादारी रोजगारहरुको खाद्यान्न क्रयशक्ति: तालिका १ मा श्रावण- कार्तिक २०७१ अवधिमा भौगोलिक क्षेत्रका आधारमा विद्यमान अदक्ष ज्यालादारी रोजगारहरुको औसत ज्याला र पौष देखि चैत्र २०७१) मोटा चामलको औसत मूल्यको प्रस्तुत गरिएको छ । यी दुई सूचकहरु एक वस्तु वा सेवाको अर्को वस्तु वा सेवासंगको सापेक्षिक मूल्य अर्थात Terms of Trade (TOT) मापन गर्न प्रयोग गरिन्छ, जुन घरधुरीको क्रयशक्तिको सूचक पनि हो । हिमाली क्षेत्रमा उच्च ज्यालादरको बावजूद त्यहाँका मजदुरहरुको क्रयशक्ति पहाडी र तराई क्षेत्रको तुलनामा कम छ । उदाहरणको लागि हिमाली क्षेत्रका उपभोक्ताहरुले मोटा चामलका लागि पहाडी क्षेत्र र तराईका उपभोक्ताहरुले भन्दा क्रमशः ६२.७ प्रतिशत र ५०.८ प्रतिशत बढी मूल्य तिर्नु पर्छ ।

तालिका १: अन्नको कारोवारको सन्दर्भमा ज्याला (TOT) (श्रावण-कार्तिक २०७१)

भौगोलिक क्षेत्र	जिल्लाका आधारमा ज्यालादर (रुपैया / दिन)	मोटा चामलको मूल्य (रुपैया / केजी)	सापेक्षिक मूल्य (TOT)
हिमाल	४६८.७	६२.८	७.५
पहाड	४१६.९	४१.६	१०
तराई	३४०.०	३८.६	८.८
औसत	४०८.२	४७.७	८.६



^१ नेपाल राष्ट्र बैंक, नेपालको हालको समग्र आर्थिक अवस्था (२०७०/७१ को ४ महिनाको तथ्याङ्कको आधारमा) ।





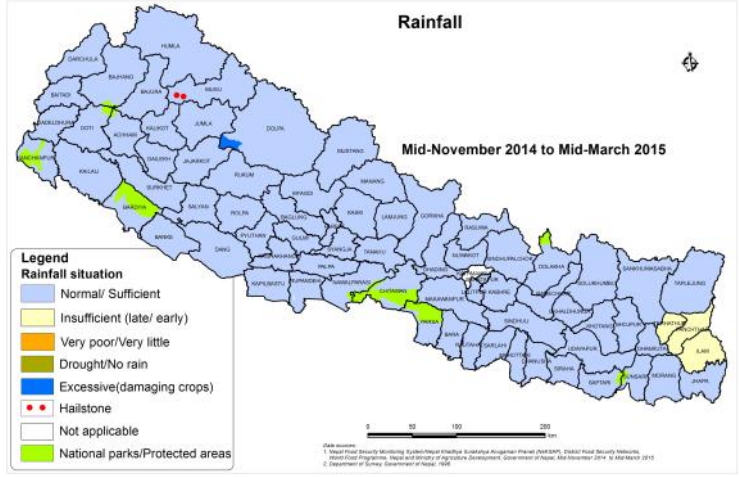
उपयोग: जिल्ला खाद्य सुरक्षा सञ्जालहरूका अनुसार, यस अवधिमा खाद्य उपभोगलाई परेनन् । NeKSAP घरधुरी सर्वेक्षणले पनि यस तथ्यलाई प्रमाणित गरेको छ, जस प्रतिशतलाई मात्र भाडापखाला लागेको रिपोर्ट छ । यसका साथै, सर्वेक्षणमा परेका माथिल्लो पाखुराको बीचभागको गोलाइ (MUAC) १२.५ सेमि भन्दा कम भएको पाइयो । हो र यो पोषण कार्यक्रमहरूमा जाँच र छनौट विधी/सामग्रीका रूपमा प्रयोग गरिन्छ ।

जिल्ला खाद्य सुरक्षा सञ्जालले सामुदायिक सरसफाई सूचकको रूपमा खुला दिसा मुक्त गा.वि.स हरूको अनुगमन पनि गरिरहेका छन् । जिल्ला खाद्य सुरक्षा सञ्जालका अनुसार, यस अवधि सम्ममा जम्मा १८०७ गा.वि.स हरू र नगरपालिकाहरू खुला दिसा मुक्त घोषणा भैसकेका छन् । पश्चिमि पहाडी र हिमाली जिल्लाहरूमा भने खुला दिसा मुक्त गा.वि.स हरूको अनुपात ठूलो रहेको पाइएको छ । जम्मा ८६ प्रतिशत गा.वि.स तथा नगरपालिकाहरू खुला दिशा मुक्त घोषणा भैसकेका छन् ।

स्थिरता: लामो समय (असोज) सम्मनै मनसुनी वर्षा कायम रहेका कारण जिल्ला खाद्य सुरक्षा सञ्जालका अनुसार यस वर्ष हिउदे वालीका लागि पर्याप्त मात्रामा पानीको उपलब्धता भएको छ । नक्सा ३ मा जिल्ला खाद्य सुरक्षा सञ्जालहरूले रिपोर्ट गरे अनुसार देशभर हिउदे वालीका लागि वर्षाको पर्याप्तता प्रस्तुत गरिएको छ । चित्रमा देखाइए अनुसार पुर्वका केही पहाडी जिल्ला बाहेक देशका सम्पूर्ण भागमा वर्षात सामान्य रहेको पाइएको छ । तथापी इलाम, पाचथर र तेह्रथुम मा भने वर्षात अपुग रहेको पाइएको छ । केही मध्य पश्चिमि जिल्लाहरूमा भने दलहन वालीका लागि बढीनै वर्षा भएको बताइएको छ ।

जिल्ला खाद्य सुरक्षा सञ्जालका अनुसार यस अवधिमा ठूलो मात्रामा हावापानी र विपदले खाद्य सुरक्षाको अवस्थालाई असर पारेको छैन । यद्पी, मुगु र सिन्धुपाल्चोकमा अंसिनाका कारणले वाली नष्ट भएको कुरा जिल्ला खाद्य सुरक्षा सञ्जालले रिपोर्ट गरे का छन् । मुगुमा अंसिनाका कारणले ४०-५० प्रतिशत वर्षे वाली नष्ट भई २ गा.वि.स

तीव्र रूपमा प्रभाव पार्ने खालका स्वास्थ्य र सरसफाई सम्बन्धि उल्लेख्य समस्याहरू देखा अनुसार सर्वेक्षणमा परेका (कुल ३११) पाँच वर्ष मुनिका बालबालिकाहरू मध्ये ५.८ (कुल ३११) पाँच वर्ष मुनिका बालबालिकाहरू मध्ये २.८ प्रतिशत बालबालिकाहरूको MUAC मृत्युदरको जोखिम आकलन गर्ने र पोषणको अवस्थाको मापन गर्ने एक सूचक



नक्सा ३: वर्षाको अवस्था, श्रावण- कार्तिक २०७० (स्रोत: जिल्ला खाद्य सुरक्षा सञ्जाल)

मा खाद्य सुरक्षाको अवस्थामा उल्लेख्य गिरावट आएको छ ।

वैशाखमा आएको भूकम्प पृथक प्रकाशनमा समावेश गरीएको छ : २०७२ को भूकम्पको खाद्य सुरक्षामा प्रभाव ।

खाद्य सुरक्षा पूर्वानुमान (चैत्र २०७१-अषाढ २०७२ सम्म)

आउँदो चार महिनाको (चैत्र २०७१ देखि अषाढ २०७२) अवधिमा घरधुरीहरूले हिउदे वालीहरू मुख्यतया गहुँ र जौ ले जीवन यापन गर्ने छन् । नेपालको प्रमुख हिउदे वाली गहुँ चैत्र देखि वैशाख सम्ममा भित्रयाइन्छ । हिला गरी शुरु भएको र लामो समयसम्म लम्बिएको मनसुनका कारण हिउदे वाली विशेष गरी गहुँलाई फाइदा पुग्ने अनुमान छ । यस बाहेक त्सेो मनसुन मञ्च नेपालको हिउदे वर्षातमा सामान्य वा सो भन्दा बढी रहने अनुमान छ । त्यसकारण २०७२ को हिउदे वाली राम्रो हुने अनुमान गरिएको छ । CGIAR को जलवायु परिवर्तन, कृषि तथा खाद्य सुरक्षा सम्बन्धि अनुसन्धान (CCAFS) कार्यक्रमको क्षेत्रीय कृषि उत्पादन प्रक्षेपण औजार (CRAFT) को प्रक्षेपण अनुसार २०७१ को हिउदे वालीको अनुमानित उत्पादन १.९ मिलीयन मेट्रिक टन हुने अनुमान छ ।

जिल्ला खाद्य सुरक्षा सञ्जालहरूले आँकलन गरे अनुसार आउँदो चार महिनाको (चैत्र २०७१ देखि अषाढ २०७२) अवधिमा विभिन्न ७४ गा.वि.स हरू मध्यम स्तरीय खाद्य असुरक्षित (चरण-२) वा सो भन्दा पनि नराम्रो अवस्थामा जान सक्ने जनाएको छ । गत २ अनुगमन अवधिमा लगातार उच्चतम खाद्य असुरक्षित (चरण-३) अवस्थामा परेका सुर्खेतका ६ गा.वि.स भने स्थितिमा सुधार आएर चरण २ मा पर्ने अनुमान छ ।

कर्णाली क्षेत्र: जिल्ला खाद्य सुरक्षा सञ्जालहरूले अनुमान गरे अनुसार कर्णालीका अधिकांश गा.वि.स हरू (१३४ मध्ये १२९) न्यूनतम खाद्य असुरक्षित अवस्था (चरण-१) मा रहने छन् । तलको अवधिमा मध्यम स्तरीय खाद्य असुरक्षित (चरण-२) मा रहेका हुम्लाका १८ र मुगुका १२ गा.वि.स र उच्चतम खाद्य असुरक्षित चरण ३ मा रहेका मुगुका २ गा.वि.स हरूको स्थितिमा सुधार आइ चरण १ र २ मा जाने अनुमान छ । मुगुमा, चैत्र २०७१ देखि अषाढ २०७२ सम्ममा अंसिनाले असर पारेका गा.वि.स हरूमा नेपाल सरकारले २ करोड बराबरको सहयोग गर्ने कार्यक्रम छ । घरधुरी हरूले गहुँ भित्रयाएपछि खाद्यको सञ्चितता बृद्धि भएको महशुस गर्ने छन् र सरकारी तथा गैर सरकारी निकाएका विभिन्न कार्यक्रमहरू जस्तै AFS, RCIW, LAPA, र RAP ३ मार्फत रोजगारी पनि निरन्तर प्राप्त भैरहेने छ । सडक तथा हवाई मार्गहरू सामान्य तवरले चलीर हने र व्यापारी हरूले आउदो वर्षा लाइ मध्यनजर गरी बजारको सञ्चित बढाउने छन् । घरधुरीहरू याचागुम्बा संकलनमा पनि संलग्न रहने छन्, जसले गर्दा तिनीहरूको आय पनि बृद्धि हुने अनुमान गरिएको छ । यद्पी उवा, जौ र गहुँको उत्पादनमा कमी आउने आँकलन भएकाले डोल्पा जिल्लाको ३ वटा गा.वि.स हरू (सर्मी, नाखुँ र कालिका) मा खाद्य सुरक्षाको अवस्था खस्किने अपेक्षा गरिएको छ ।

राप्ती-भेरी क्षेत्र: जिल्ला खाद्य सुरक्षा सञ्जालका अनुसार यस क्षेत्रका अधिकांस गा.वि.स हरू र नगरपालिका न्यूनतम खाद्य असुरक्षित चरणमा रहने प्रक्षेपण गरिएको छ । यद्पी, जाजरकोटका ७ गा.वि.स हरूमा वर्षे वालीको सञ्चिति घटने र अत्याधिक चिसोका कारणले गहुँको उत्पादन पनि घटने कारणले ती गा.वि.स हरू चरण २ मै रहने अनुमान छ । त्यसैगरी, खराब सडक अवस्थाले खाद्य उपलब्धता र पंहुचमा नकारात्मक असर पार्न सक्ने छ । सुर्खेतका ६ गा.वि.सहरू गत दुई अनुगमन अवधिमा उच्चतम खाद्य असुरक्षित (चरण-३) अवस्थामा रहेका थिए र अब सरकारी तथा गैर सरकारी विभिन्न निकायका कार्यक्रमहरूले गर्दा अवस्थामा सुधार आउने देखिन्छ र जो सुधारका कारण ती गा.वि.स हरू चरण २ मा पुग्ने अनुमान गरिएको छ ।

पूर्वी पहाडी र हिमाली क्षेत्र : यो क्षेत्र समग्र रूपमा न्यूनतम खाद्य असुरक्षित रहने अनुमान गरिएको छ । यद्पी ५० गा.वि.स हरू (ताप्लेजुङ्ग का ८, पाचथरका ८, खोटाङ्गका २३ र उदयपुरमा ११) मध्यम स्तरीय खाद्य असुरक्षित रहने अनुमान गरिएको छ । यी क्षेत्रहरूमा हिउदे वालीहरूले घरधुरीको खाद्य सञ्चितिमा खासै योगदान नपुरयाउने र वाली तथा पशुपालनबाट हुने आम्दानी पनि तुलनात्मक रूपमा कम हुने अनुमान छ ।

मध्य पहाडी र हिमाली क्षेत्र : यो क्षेत्रमा सिन्धुपाल्चोकको ६ वटा गा.वि.स हरू र धादिङ्गको १२ वटा गा.वि.सका केही वडाहरू मध्यम स्तरीय खाद्य असुरक्षित चरणमा जाने अनुमान गरिएको छ । सिन्धुपाल्चोकमा २०७१ को श्रावणको वाढी र अंसिनाले वाली नष्ट भएको कारण खाद्य सुरक्षाको अवस्था खस्किन सक्नेछ ।

जिल्ला खाद्य सुरक्षा सञ्जालका अनुसार देशका अन्य भू-भागहरू न्यून खाद्य असुरक्षित रही चरण १ मा रहने छन् । हिउदे वाली भित्रयाइसकेको हुनाले यो समयमा अधिकांस घरधुरीहरूमा खाद्य सञ्चिति बृद्धि भएको हुनेछ । बजारमा पनि माग अनुसारको खाद्य उपलब्धता रहने र मूल्य पनि सामान्यनै रहने अनुमान गरिएको छ । अर्कोतिर दैनिक ज्यालादारी मजदुरबाट आम्दानी बृद्धि हुने र पशुपालन विक्रि उत्पादन र विप्रेषण मार्फत खाद्य पहुच भइ रहने अनुमान गरिएको छ । सुदुर पश्चिम, मध्य पश्चिम र पश्चिमाञ्चल विकास क्षेत्रका अधिकांस हिमाली जिल्लाका घरधुरीहरू याचागुम्बा संकलनमा पनि संलग्न रहने छन् ।

जानकारी

जिल्ला खाद्य सुरक्षा बैठक: कृषि विकास मन्त्रालय र विश्व खाद्य कार्यक्रमको संयुक्त तत्वावधानमा चैत्र २०७९ देखि वैशाख २०७९ मा ७४ जिल्लामा (७५ मध्ये) जिल्ला खाद्य सुरक्षा सञ्जालको आवधिक बैठक सम्पन्न भयो ।

NeKSAP क्षेत्रीय आवधिक बैठक: कृषि विकास मन्त्रालय र विश्व खाद्य कार्यक्रमको संयुक्त तत्वावधानमा वैशाख २०७९ मा हरेक विकास क्षेत्रमा NeKSAP क्षेत्रीय आवधिक बैठक सञ्चालन भयो । NeKSAP लाई सरकारी संरचनामा संस्थागत गर्नका लागि पूर्वाञ्चल, मध्यमाञ्चल र मध्य पश्चिमाञ्चलमा ती बैठकहरू नेपाल सरकारको मौजुदा चौमासिक समिक्षा बैठकमा समायोजन गरियो। आवधिक बैठकमा जिल्ला कृषि विकास कार्यालयहरूका खाद्य सुरक्षा सम्पर्क अधिकारीहरूले सम्बन्धित जिल्लाको मसिर देखि फागुन २०७९ अवधिको खाद्य सुरक्षा अवस्था र आउँदो त्रैमासिक अवधिको पूर्वानुमान प्रस्तुत गर्नुभयो । क्षेत्रीय कृषि निर्देशनालयहरूबाट पनि सम्बन्धित क्षेत्रको समग्र खाद्य सुरक्षा अवस्था, समस्या, र चुनौती बारे प्रस्तुती भएको थियो ।

NeKSAP को हस्तान्तरण कार्य योजना र वार्षिक कार्ययोजना: कृषि विकास मन्त्रालय र विश्व खाद्य कार्यक्रमले NeKSAP को हस्तान्तरण र वार्षिक कार्य योजना तयार गरेका छन् । हस्तान्तरण योजनामा स्वीकारिएका कार्यहरूलाई वार्षिक योजनामा गाभिएको थियो ।

खाद्य सुरक्षा प्रतिकार्य विश्लेषण: खाद्य सुरक्षा प्रतिकार्य विश्लेषणलाई २०७९ को शुरुवातमा केहि जिल्लाहरूमा परिक्षण गरिए पश्चात पौष-माघ २०७९ मा थप १० वटा जिल्लाहरू (धनकुटा, खोटाङ, पर्सा, धादिङ, तनहु, जुम्ला, दैलेख, बाजुरा, डडेल्धुरा र कञ्चनपुर) मा विस्तृत Piloting गरियो ।

NeKSAP info का बारेमा पुनर्ताजगी तालिम : NeKSAP सूचना प्रणालीका बारेमा सुदूर पश्चिमाञ्चल, मध्य पश्चिमाञ्चल, पश्चिमाञ्चल, र मध्यमाञ्चलका ५९ जिल्लाका NeKSAP info सम्पर्क व्यक्तिहरूलाई दुई दिने पुनर्ताजगी तालिम सञ्चालन गरियो । तालिमले NeKSAP का सम्पर्क अधिकृत हरूको NeKSAP लाई आवश्यक पर्ने नक्शांकन र सूचना व्यवस्थापनका क्षेत्रमा कार्यक्षमता बढाएको छ ।

जिल्ला खाद्य सुरक्षा बुलेटिन: जिल्ला खाद्य सुरक्षा सञ्जालले केहि जिल्लामा जिल्ला खाद्य सुरक्षा बुलेटिनहरू प्रकाशन गरेका छन् (उदाहरण तल प्रस्तुत गरिएको छ) । यी बुलेटिनहरू NeKSAP को Website मा उपलब्ध छन् ।

भूकम्प : वैशाखमा आएको भूकम्पका कारण प्रभावित १२ वटा जिल्ला हरूमा तत्काल जिल्ला खाद्य सुरक्षा सञ्जालको बैठक, धरधुरी सर्वेक्षण तथा बजार विश्लेषण गरियो । सो को नतिजा २०७२ को भूकम्पको खाद्य सुरक्षामा प्रभाव नामक प्रकाशनमा अध्ययन गर्न सकिन्छ ।

जिल्ला खाद्य सुरक्षा जानकारी

नेपाल खाद्य सुरक्षा अनुगमन प्रणाली (NeKSAP) ले हाल नेपालभर ७४ जिल्लाहरूको नियमित अनुगमन गर्दछ । अनुगमनबाट प्राप्त यिनै सूचनाहरूले यस बुलेटिनको लागि सूचना सामग्री जुटाउँदछ । हरेक जिल्लाको पूर्ण खाद्य सुरक्षा बुलेटिन अनुरोध भएमा अंग्रेजी र नेपालीमा उपलब्ध गराइनेछ ।

समूह १. कर्णाली

डोल्पा
हुम्ला
जुम्ला
कालिकोट
मुगु

समूह २. सुदूरपश्चिमी पहाडी तथा हिमाली जिल्लाहरू

अछाम
बझाङ
बाजुरा
वैतडी
डडेल्धुरा
दाचुला
डोटी

समूह ३. राप्ती- भेरी पहाडी जिल्लाहरू

दैलेख
जाजरकोट
प्युठान
रोल्पा
रुकुम
सल्यान
सुर्खेत

समूह ४. पश्चिमी तराई

कञ्चनपुर
कैलाली
बाँदा
वाँके
दाङ
कपिलवस्तु
रूपन्देही

समूह ५. मध्य तथा पूर्वी तराई

नवलपरासी
चितवन
पर्सा
बारा
रौतहट
सर्लाही
महोत्तरी
धनुषा
सप्तरी
सिरहा
सुनसरी
मोरङ
भापा

समूह ६. पश्चिमीपहाडी तथा हिमाली जिल्लाहरू

गोरखा
लम्जुङ्ग
तनहु
अर्घाखाँची
गुल्मी
पाय्सा
स्याङ्जा
पर्वत
वाग्लुङ
म्याग्दी
मुस्ताङ
मनाङ्ग
कास्की

समूह ७. मध्यपहाडी तथा हिमाली जिल्लाहरू

सिन्धुली
रामेछाप
दोलखा
सिन्धुपाल्चोक
काभ्रेपलाञ्चोक
नुवाकोट
रसुवा
मकवानपुर
धादिङ्ग

समूह ८. पूर्वीपहाडी तथा हिमाली जिल्लाहरू

ताप्लेजुङ्ग
पाँचथर
संखुवासभा
इलाम
ओखलढुङ्गा
खोटाङ
धनकुटा
उदयपुर
सोलुखुम्बु
भोजपुर
तेह्रथुम



थप जानकारीका लागि सम्पर्क:

<p>खाद्य सुरक्षा अनुगमन इकाई कृषि विकास मन्त्रालय सिंह दरवार, काठमाडौं www.moad.gov.np</p>	<p>राष्ट्रिय पोषण तथा खाद्य सुरक्षा सचिवालय राष्ट्रिय योजना आयोग सिंह दरवार, काठमाडौं www.npc.gov.np/new/eng/index.php</p>	<p>खाद्य सुरक्षा अनुगमन तथा विश्लेषण इकाई संयुक्त राष्ट्र विश्व खाद्य कार्यक्रम पो. व. नं. १०७, चाकुपाट, पाटनढोका, ललितपुर www.wfp.org/countries/nepal</p>
---	--	---

NeKSAP website: www.neksap.org.np

NeKSAP email: info@neksap.org.np

