



नेपाल खाद्य सुरक्षा बुलेटिन

२०७१, अंक ४३



नेपाल खाद्य सुरक्षा अनुगमन प्रणाली
Nepal Khadiya Surakhya Anugaman Pranali (NeKSAP)
Nepal Food Security Monitoring System

मुख्य बुँदाहरू र बर्तमान अवस्थाको संक्षेप

यस अंकले श्रावण देखी कार्तिक २०७१ को अवधिलाई समेटेको छ, जुन आर्थिक वर्ष २०७१/७२ को पहिलो चौमासिक अवधि हो । यो बुलेटिन मुख्यत नेपाल खाद्य सुरक्षा अनुगमन प्रणाली (NeKSAP) अन्तर्गत ७४ जिल्लामा (७५ मध्ये) भएको जिल्ला खाद्य सुरक्षा सञ्जालहरूको बैठक तथा नेपाल खाद्य सुरक्षा अनुगमन प्रणाली अन्तर्गत राष्ट्रिय रुपमा प्रतिनिधित्व हुने गरी आश्विन-कार्तिक २०७१ मा सम्पन्न गरिएको घरधुरी सर्वेक्षणको नतिजामा आधारित छ ।

यस अवधिमा:

- देशका अधिकांश भागहरू न्यूनतम खाद्य असुरक्षित (पहिलो चरण) अवस्थामा परेका थिए, यो त्यस्तो अवस्था हो जुन अवस्थामा घरधुरीहरूले जिविकोपार्जनका पद्धतिहरू परिवर्तन नगरिकन खाद्य तथा गैह्र खाद्य आवश्यकताहरू परिपूर्ती गर्न सक्छन् ।
- विभिन्न जिल्लाहरू बाढी तथा पहिरोको प्रकोपबाट प्रभावित भयो (खासगरी बाँके, बर्दिया, सुर्खेत, दाङ, कैलाली र सिन्धुपाल्चोक) जिल्लाहरूमा यसले जिविकोपार्जन र खाद्य सुरक्षामा प्रत्यक्ष प्रभाव पार्यो । बाढी पहिरोको प्रभावका कारणले गर्दा सुर्खेत जिल्लाका ६ गाविसहरू (तरंगा, लेखपराजुल, हरिहरपुर, तातोपानी, घाटगाउँ र धारापानी) उच्चतम खाद्य असुरक्षित (चरण-३) अवस्थामा पुगेको कुरा जिल्ला खाद्य सुरक्षा सञ्जालले विश्लेषण गरेको छ ।
- जिल्ला खाद्य सुरक्षा सञ्जालहरूले देशका विभिन्न सात जिल्लाका १२७ गाविसहरू मध्यमस्तरीय खाद्य असुरक्षित (चरण-२) अवस्थामा रहेको जनाएको छ ।
- कृषिजन्य बस्तुहरू (पशुपालन सहित) को बेचबिखन, दैनिक ज्यालादारी, र विप्रेषण मुख्य आमदानीका स्रोतहरू रहे, जसले घरधुरीको आमदानीमा क्रमशः ३०, २७, र १९ प्रतिशत अंश ओगटेका थिए, र यसले गर्दा घरधुरीको खाद्य सुरक्षा अवस्थामा सुधार ल्याउन योगदान पुऱ्यायो ।
- देशका अधिकांश भागमा मुख्य वर्षे बाली (धान तथा मकै) भिप्याइयो । यस अवधिमा घरधुरीको औसत खाद्य संचिती ३७२ केजि रहेको पाइयो, जुन औसत घरधुरीको लागि करिब ४.७ महिना सम्मका लागि पर्याप्त हुन्छ ।
- NeKSAP घरधुरी सर्वेक्षणका अनुसार, ८५.८ प्रतिशत घरधुरीहरूले पर्याप्त खाद्य उपभोग गरे । समग्रमा, गत अवधि यता घरधुरीको खाद्य उपभोग र आहारविहारको विविधतामा सुधार आएको छ ।
- नेपाल राष्ट्र बैंकका अनुसार, कार्तिक २०७१ मा वार्षिक उपभोक्ता मूल्य सूचकाङ्क ७.२ प्रतिशत रहेको पाइयो, जुन गत वर्ष सोही अवधिमा १० प्रतिशत थियो । यसै गरी अन्न बाली समूहको मूल्य सूचकाङ्क भने १२.७ प्रतिशत रह्यो (यो भण्डै कार्तिक-मंसिर २०७० जस्तै अवस्था हो) ।

हालको खाद्य सुरक्षा अवस्था र पूर्वानुमान

खाद्य सुरक्षा समूह (Cluster)	हालको अवधि: श्रावण-कार्तिक २०७१	अधिल्लो अवधिको तुलनामा परिवर्तन	पूर्वानुमान: मंसिर-फाल्गुण २०७१
कर्णाली			
सुदूरपश्चिमी पहाडी तथा हिमाली क्षेत्र			
राप्ती-भेरी पहाडी क्षेत्र			
पश्चिमी तराई			
मध्य र पूर्वी तराई			
पश्चिमी पहाडी तथा हिमाली क्षेत्र			
मध्य पहाडी तथा हिमाली क्षेत्र			
पूर्वी पहाडी तथा हिमाली क्षेत्र			

- न्यूनतम खाद्य असुरक्षित
- मध्यमस्तरीय खाद्य असुरक्षित
- उच्चतम खाद्य असुरक्षित
- गम्भीर खाद्य असुरक्षित
- मानवीय आपतकालीन अवस्था

परिवर्तन/पूर्वानुमान

- विग्रने
- यथावत रहने
- सुधार हुने

यस अवधिमा खाद्य सुरक्षा अवस्थामा सुधार आएको छ । विशेष गरी सुदूर पश्चिमी र पूर्वपहाडी तथा हिमाली क्षेत्रहरूको खाद्य सुरक्षा अवस्थामा उल्लेख्य सुधार भएको छ । यद्यपि, जिल्ला खाद्य सुरक्षा सञ्जालहरूको निर्णय अनुसार सुर्खेतका ६ गाविसहरू उच्चतम खाद्य असुरक्षित अवस्थामा परेका छन् । यसैगरी सल्यान, जाजरकोट, सुर्खेत, मुगु, हुम्ला, सप्तरी र सिरहाका जम्मा १२७ गाविसहरू मध्यमस्तरीय खाद्य असुरक्षित (चरण-२) अवस्थामा परेका छन् ।

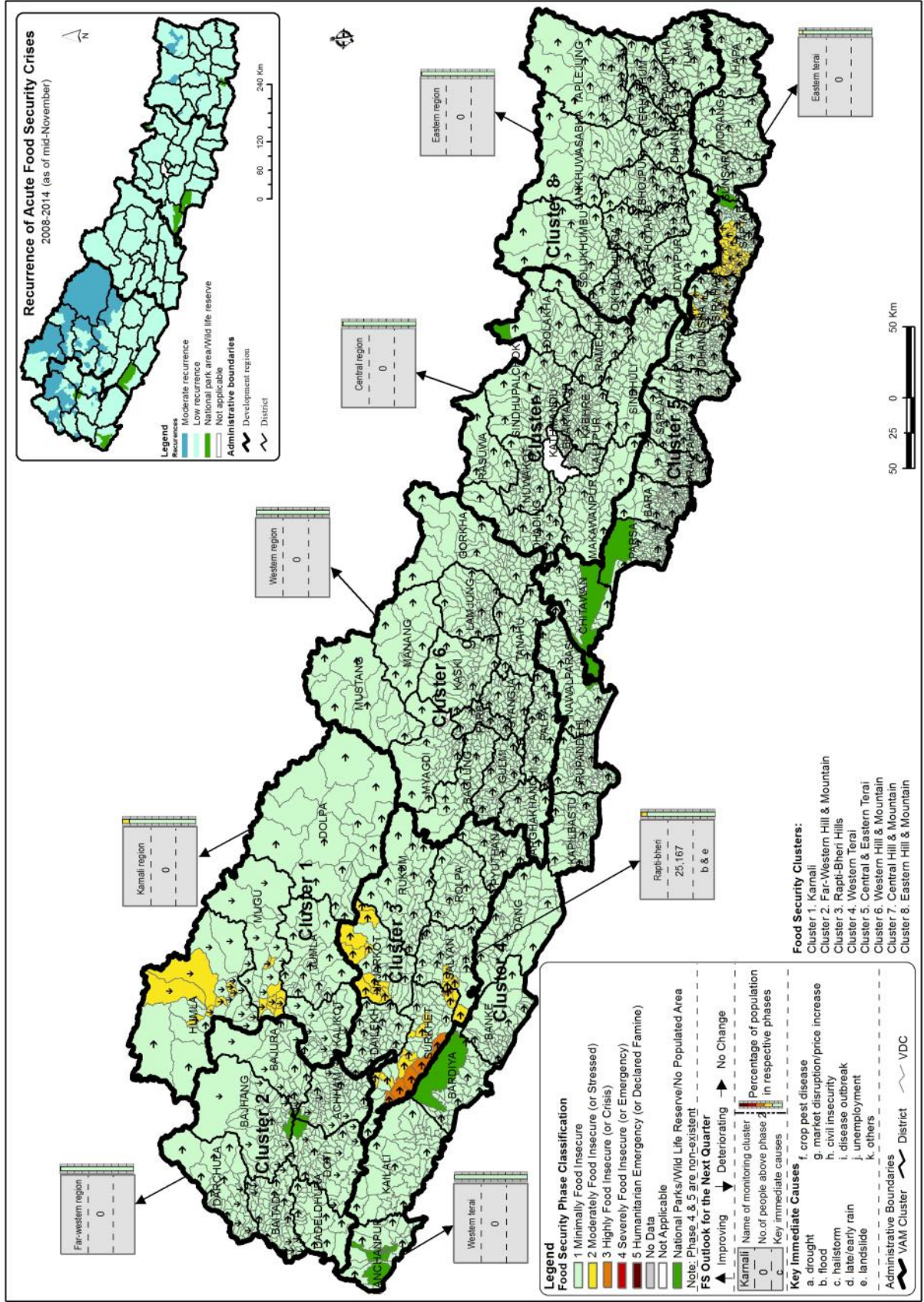
मध्य तथा सुदूरपश्चिम विकास क्षेत्रका केहि जिल्लाहरू (बाँके, बर्दिया, सुर्खेत, दाङ, र कैलाली) गत श्रावण महिनामा गएको भिषण बाढी र पहिरो का कारण प्रभावित भए, जसले गर्दा कृषि तथा जिविकोपार्जन क्षेत्र र समग्र खाद्य सुरक्षा अवस्थामा नराम्रो असर पार्यो । तथापी धेरैजसो जोखीमग्रस्त क्षेत्रहरू, सुर्खेतका ६ गाविस बाहेक, सामान्य अवस्थामा आएको रिपोर्ट छ ।

जिल्ला खाद्य सुरक्षा सञ्जालहरूले देशका बाँकी भागहरू भने न्यूनतम खाद्य असुरक्षित अवस्था (चरण-१) मा वर्गिकृत गरेका छन् । जिल्ला खाद्य सुरक्षा सञ्जालहरूका अनुसार आउँदो चार महिनाको अवधि (मंसिर-फाल्गुण २०७१) मा १९४ गाविसहरू (अछाम १९, बाजुरा ७, डोटी २४, बैतडी १४, दाचुला २०, बझाङ २७, सल्यान ४, जाजरकोट ९, सुर्खेत १५, मुगु २४, हुम्ला १८, कालीकोट १३) मध्यमस्तरीय खाद्य असुरक्षित अवस्था तर्फ जान सक्ने अनुमान छ ।

नेपाल खाद्य सुरक्षा बुलेटिन कृषि विकास मन्त्रालय, खाद्य सुरक्षा अनुगमन इकाई र विश्व खाद्य कार्यक्रम, खाद्य सुरक्षा अनुगमन तथा विश्लेषण इकाईको संयुक्त तत्वावधानमा प्रकाशित हुन्छ ।



नक्सा १: खाद्य सुरक्षा चरण वर्गिकरण नक्सा, श्रावण- कार्तिक २०७१
 स्रोत: NeKSAP जिल्ला खाद्य सुरक्षा सञ्जालहरु



खाद्य असुरक्षा अवस्थाको व्यापकता

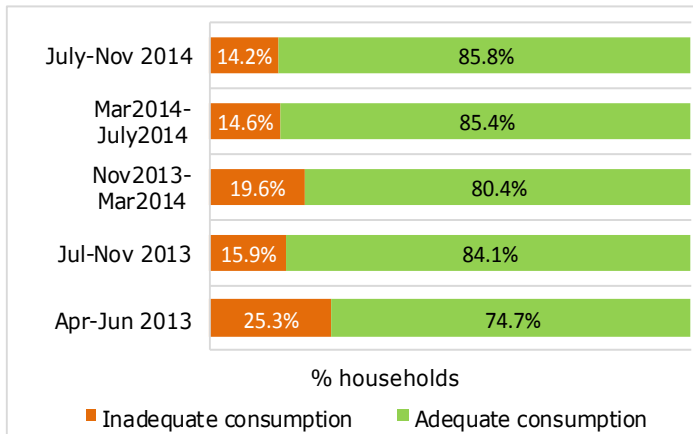
यस अनुगमन अवधिमा जिल्ला खाद्य सुरक्षा सञ्जालले सुर्खेत जिल्लाका ६ गाविसहरू (तरङ्गा, लेखपराजुल, हरिहरपुर, तातोपानी, घाटगाउँ, र धारापानी) उच्चतम खाद्य असुरक्षित (चरण-३) अवस्थामा रहेको जनाएको छ। श्रावण २०७१ मा आएको भिषण बाढीको कारणले गर्दा धेरै घरधुरीहरू विस्थापित भएका थिए, साथै घरमा भएको अन्नपात समेतको नोक्सानी भई जिविकोपार्जनमा ठूलो चुनौती थपिएको थियो। ती गाविसहरूका ५,८१९ घरधुरीहरू (२५,१६५ जना) उच्चतम खाद्य असुरक्षित (चरण-३) अवस्थामा रहेको जनाइएको छ र धेरैजसो प्रभावित घरधुरीहरू अस्थायी शिविरमा बसेका र खाद्य तथा गैह्र खाद्य बस्तुहरूका लागि उनिहरूले बाह्य तथा आन्तरिक सहयोगबाट गुजारा चलाइरहेको अवस्था छ। यसैगरी जिल्ला खाद्य सुरक्षा सञ्जालहरूले विभिन्न ७ जिल्लाका १२७ गाविसहरू मध्यमस्तरीय खाद्य असुरक्षित (चरण-२) अवस्थामा परेको रिपोर्ट गरेका छन्। यी गाविसहरू निम्न जिल्लाहरूमा रहेका थिए: सल्यान (४), जाजरकोट (९), सुर्खेत (९), मुगु (९), हुम्ला (७), सप्तरी (५८), सिरहा (३१)। जिल्ला खाद्य सुरक्षा सञ्जालहरूले बाँकीरहेका जिल्लाहरू न्यूनतम खाद्य असुरक्षित अवस्था (चरण-१) मा रहेको जनाएको छ। यी क्षेत्रहरूको भौगोलिक अवस्थिति नक्सा १ मा हेर्न सकिन्छ।

गत साल धानको उत्पादनमा ह्रास आएको हुनाले पूर्वीतराइका केही क्षेत्रहरू विशेष गरी सप्तरीका ५८ गाविसहरू र सिरहाका ३१ गाविसहरूको अवस्था हालसम्म पनि प्रभावित नै रहेको छ। उक्त क्षेत्रमा मसिर अन्तिमतिर भिष्याइने धानबालीले खाद्य सुरक्षा अवस्थामा सुधार ल्याउने अपेक्षा गरिएको छ। पुर्वाञ्चल विकास क्षेत्रका बाँकी स्थानहरूमा, खासगरी खोटाङ, भोजपुर, संखुवासभा, तेह्रथुम, पाँचथर र ताप्लेजुङ्ग लगायतका जिल्लाहरूको खाद्य सुरक्षाको अवस्थामा सुधार आएको देखिएको छ। यस अवधिमा सुदूरपश्चिमका अधिकांश गाविस तथा नगरपालीकाहरू न्यूनतम खाद्य असुरक्षित (चरण-१) अवस्थामा रहेको जिल्ला खाद्य सुरक्षा सञ्जालहरूले रिपोर्ट गरेको छ। मध्यपश्चिमका केहि जिल्लाहरू (खासगरी बाँके, बर्दिया, सुर्खेत र दाङ) मा बाढी पहिरोका कारणले गर्दा खाद्य सुरक्षा अवस्था विग्रिएकोमा पछिल्लो चरणमा आएर सुधार भएको छ, भने सुर्खेतका १५ गाविसहरू मध्यमस्तरीय खाद्य असुरक्षा (चरण-२) अवस्था वा सो भन्दा खराब अवस्थामा परेको रिपोर्ट छ। मध्यमाञ्चल तथा पश्चिमाञ्चल विकास क्षेत्रका अधिकांश जिल्लाहरूको खाद्य सुरक्षा अवस्था सामान्य नै रह्यो र जिल्ला खाद्य सुरक्षा सञ्जालहरूले सबै गाविसहरू न्यूनतम खाद्य असुरक्षित (चरण-१) अवस्थामा रहेको रिपोर्ट गरेका छन्।

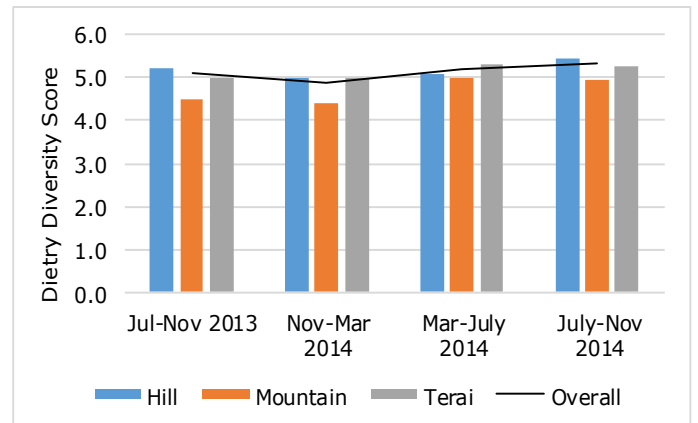
घरधुरीको खाद्यान्न उपभोग

चित्र १ मा घरधुरीको खाद्य उपभोगको पर्याप्तता (खाद्य उपभोग अंक द्वारा मापन गरिएको) सम्बन्धि नतिजाहरू प्रस्तुत गरिएको छ जुन NeKSAP द्वारा गरिएको विभिन्न अवधिको घरधुरी सर्वेक्षणमा आधारित छ। श्रावण-कार्तिक २०७१ अवधिमा सर्वेक्षणमा परेका १४.२ प्रतिशत घरधुरीहरूले अपर्याप्त खाद्यबस्तु उपभोग गरेको पाइयो, जुन करिब चैत्र २०७०-असार २०७१ अवधिको जस्तै अवस्था हो, जुन समयमा १४.६ प्रतिशत घरधुरीहरूले अपर्याप्त खाद्यबस्तु उपभोग गरेका थिए। भौगोलिक क्षेत्रका आधारमा गरिएको थप विश्लेषण अनुसार, तुलनात्मक रूपमा हिमाली क्षेत्रमा (१६.६%) घरधुरीहरूले अपर्याप्त खाद्यान्न उपभोग गरेको पाइयो। खाद्य बस्तु उपभोगको राष्ट्रिय औसत १४.२%, पहाडको १४.९% र तराइको १३% रहेको छ।

चित्र २ मा भौगोलिक क्षेत्र र विभिन्न अवधिको तथ्याङ्क संकलनका आधारमा आहारको विविधतामा (आहारको विविधता मापन अंकको आधारमा मापन गरिएको) परिवर्तन प्रस्तुत गरिएको छ। श्रावण-कार्तिक २०७१ को अवधिमा घरधुरीहरूले गत ७ दिनमा उपभोग गरेको खाद्य समूहलाई आधार मानी हेर्दा आहारको विविधता ५.३२ रहेको पाइयो, जुन गत अनुगमन अवधिमा ५.२ थियो। यस अनुगमन अवधिमा भौगोलिक क्षेत्रको आधारमा आहारको विविधतामा ठूलो भिन्नता नदेखिएतापनि पहाड (५.४३) मा, हिमाल (४.९३) र तराइको (५.२८) तुलनामा आहारको विविधता बढी भएको पाइयो।

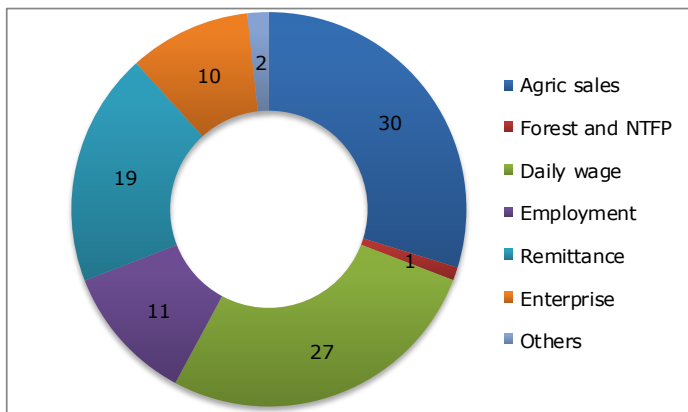


चित्र १: तथ्याङ्क संकलनको आधारमा घरधुरीहरूको खाद्य उपभोग अवस्था (स्रोत: NeKSAP घरधुरी सर्वेक्षण)



चित्र २: तथ्याङ्क संकलनको आधारमा घरधुरीहरूको आहार विविधता अंक। (स्रोत: NeKSAP घरधुरी सर्वेक्षण)

जीविकोपार्जन



चित्र ३: स्रोतका आधारमा घरधुरीको आम्दानीको अंश, मध्य असार- मध्य कार्तिक २०७१ (स्रोत: NeKSAP घरधुरी सर्वेक्षण)

जिल्ला खाद्य सुरक्षा सञ्जालहरूका अनुसार, यस अवधिमा देशभरका अधिकांश घरधुरीहरूले जीविकोपार्जनका परम्परागत पद्धतिहरू अपनाए, अपवादस्वरूप मध्यमस्तरीय खाद्य असुरक्षित गाविसहरूमा भने खानाको परिमाण र छाक घटाउने, कम रूचीकर खाना खाने, र खाद्य तथा गैह्र खाद्य बस्तु उधारो गर्ने खालका परम्परागत निर्वाहपद्धतिहरू अपनाइएको रिपोर्ट छ।

चित्र ३ मा NeKSAP घरधुरी सर्वेक्षणका आधारमा घरधुरीको आम्दानीमा विभिन्न स्रोतको अंश प्रस्तुत गरिएको छ। जस अन्तर्गत कृषिजन्य बस्तु (पशुपक्षी लगायत) को बेचबिखन, दैनिक ज्यालादारी, र विप्रेषणले घरधुरीको आम्दानीको ठूलो अंश क्रमश ३०, २७, र १९ प्रतिशत ओगटेको पाइयो। NeKSAP घरधुरी सर्वेक्षणका अनुसार चैत्र २०७०-असार २०७१ अवधिको तुलनामा यस अवधिमा घरधुरीको आम्दानीमा कृषिजन्य उत्पादन र दैनिक ज्यालादारीबाट हुने आम्दानीको अंश न्यून रूप क्रमश ४ र १ प्रतिशतले बृद्धि भयो भने विप्रेषणबाट हुने आम्दानीको अवस्था भने यथावत नै रहेको पाइयो। जीविकोपार्जनको विविधता (जुन जोखिमता र/वा त्यसलाई सामना गर्न सक्ने क्षमता सम्बन्धिको सूचक हो) का अनुसार ठूलो अनुपातमा घरधुरीहरूको एक (४० प्रतिशत) र दुई (४३.४ प्रतिशत) मात्र आम्दानीका स्रोतहरू भएको पाइयो।

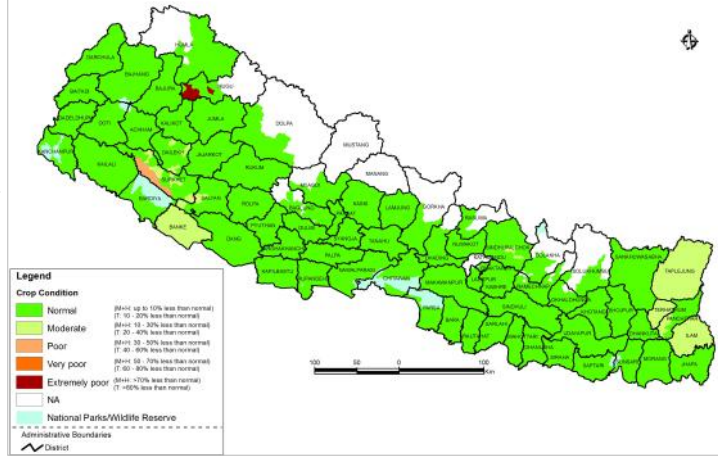


नेपाल खाद्य सुरक्षा बुलेटिन- अंक ४३

खाद्य उपलब्धता र पहुँच

उपलब्धता: यस अवधिमा मकै वाली भिष्याइसकिएको छ। मध्य तथा सुदूरपश्चिम विकास क्षेत्रमा धान वाली भिष्याउने कार्य सम्पन्न भइसकेको छ भने अन्य क्षेत्रमा क्रमिक रूपमा भिष्याउने कार्य भइरहेको छ, जिल्ला खाद्य सुरक्षा सञ्जालले रिपोर्ट गरे अनुसार बाँके जिल्लामा गत वर्षको तुलनामा २० प्रतिशतले उत्पादनमा कम आयो। यसैगरी जिल्ला खाद्य सुरक्षा सञ्जालहरूले रिपोर्ट गरे अनुसार सुर्खेत र मुगुका केहि गाविसहरूमा बाढी तथा पहिरोका कारण ४० प्रतिशत सम्म धान वालीको उत्पादनमा ह्रास आयो। कृषि विकास मन्त्रालयले प्रक्षेपण गरे अनुसार हिलो र कम वर्षा भएका कारणले २०७०/७१ मा धान वालीको राष्ट्रिय उत्पादनमा कम आउने जनाएको छ।

नेपाल खाद्य संस्थान र अन्य विकास साझेदारहरूले (सुपथ मूल्यमा वा वस्तुगत रूपमा) देशका विभिन्न दुर्गम क्षेत्रहरूमा खाद्यान्न सहयोग उपलब्ध गराउँछन्। जिल्ला खाद्य सुरक्षा सञ्जालहरू ले जनाए अनुसार नेपाल खाद्य संस्थानले देशका विभिन्न भागमा, मुख्यतया हिमाली जिल्लाहरू मा २०,७४६ मेट्रिक टन खाद्यान्न पुऱ्यायो। विश्व खाद्य कार्यक्रमले आपतकालिन सहायता अन्तर्गत (बाँके, बर्दिया, सुर्खेत र दाङ) का बाढी पीडित परिवारहरूलाई खाद्य वस्तुको सहयोग गर्‍यो। जम्मा ४५,९४० घरधुरीका लागि २,०१८ मेट्रिक टन खाद्यवस्तु (चामल, दाल, तेल, नुन र सर्वोत्तम पीठो) उपलब्ध गराएको थियो। यसै गरी विश्व खाद्य कार्यक्रमले बझाङ, बाजुरा, दार्चुला, डोल्पा, हुम्ला, जुम्ला, कालिकोट र मुगु जिल्लाका २०,७०८ घरधुरीलाई ९,४५८ मेट्रिक टन खाद्यान्न उपलब्ध गराएको थियो।



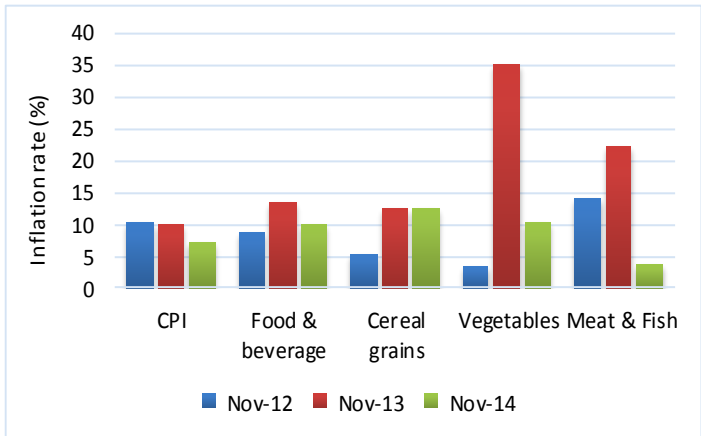
नक्शा २: धान वालीको अवस्था, श्रावण- कार्तिक २०७० (स्रोत: जिल्ला खाद्य सुरक्षा सञ्जाल)

NeKSAP घरधुरी सर्वेक्षणका अनुसार, घरधुरीको औसत खाद्य संचिती ३७२ केजि रहेको पाइयो, जुन औसत घरधुरीको लागि ४.७ महिना सम्मलाई पर्याप्त हुन्छ। तर, यसमा विभिन्न भौगोलिक र सामाजिक आर्थिक विविधताले गर्दा असमानता भने रहन्छ। जस्तै दलित घरधुरीहरूको औसत खाद्य संचिती २९० केजी रहेको पाइयो भने गैर दलितहरूको औसत खाद्य संचिती ४०६ केजी रहेको पाइयो।

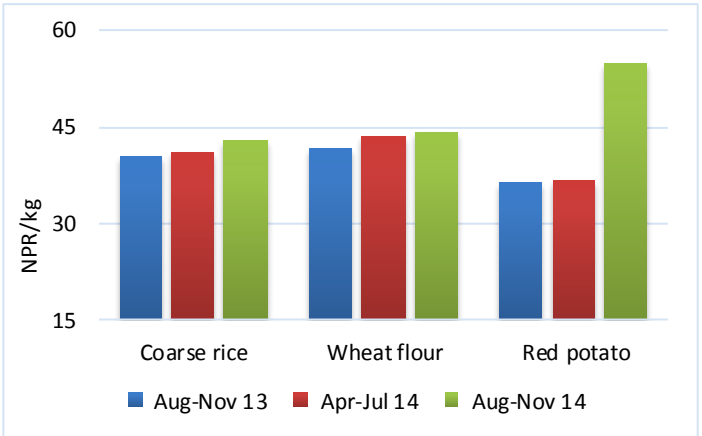
घरधुरीको आम्दानी: नेपाल राष्ट्र बैंकका अनुसार यस आर्थिक वर्षको पहिलो चौमासिक (२०७१/७२) अवधिमा ९ खरब ८० अरब ३४ करोड रुपैया (९ अरब ८५ करोड अमेरिकि डलर) विप्रेषणबाट प्राप्त भएको रिपोर्ट छ। यो विशेष गरी औपचारिक रूपमा भित्रिएको विप्रेषण हो। अनौपचारिक माध्यम मार्फत प्राप्त विप्रेषण रकम यसमा समावेश गरिएको छैन, जस्तै मध्य तथा सुदूरपश्चिमी क्षेत्रमा सामान्य रूपमा साथै लिएर आउने विप्रेषण। मध्य तथा सुदूरपश्चिमाञ्चल क्षेत्रमा यो अवधि मौसमी रूपमा बसाइसराई गएका मानिसहरू फर्कने मौसम संग मिलेको छ र जिल्ला खाद्य सुरक्षा सञ्जालहरूले यी क्षेत्रहरूमा ठूलो परिमाणमा साथै लिएर आउने विप्रेषण प्रवाह भएको रिपोर्ट गरेको छ।

यस अवधिमा कृषि र पशुजन्य वस्तुहरूबाट हुने आम्दानी पनि उच्च रहयो; विशेष गरी मध्य तराई (९ अरब ७० करोड रुपैया), मध्यमाञ्चलका पहाडी तथा हिमाली क्षेत्र (९ अरब २० करोड), पूर्वी पहाडी तथा हिमाली क्षेत्र (९ अरब ९४ करोड २० लाख (गैर काष्ठ वन पैदावरको आम्दानी समेत)। यस अवधिमा ज्यालादारी रोजगारी र गैह्र काष्ठ वन पैदावार ले पनि घरधुरीको आम्दानीमा योगदान पुऱ्याए। नेपाल सरकार लगायत विभिन्न विकास निकायहरूले संचालन गरेका कामहरूबाट पनि घरधुरीको आयस्तरमा वृद्धि भई खाद्य सुरक्षामा थप टेवा पुग्यो। ज्वलन्त उदाहरणका रूपमा पश्चिमाञ्चल विकास क्षेत्रका पहाडी तथा हिमाली जिल्लाहरूका ९ लाख ७७ हजार मानिसहरूले ३६ करोड ६० लाख रुपैया बरिबरको सहयोग पाएका थिए। यसैगरी मध्य तराईका ९ लाख ९९ हजार मानिसहरूले गरिवी निवारण कोषबाट ९ अरब ९६ करोड रुपैया बराबरको कार्यक्रमहरू सञ्चालन गरे।

खाद्यान्न मूल्य र बजारहरू: चित्र ४ मा प्रस्तुत गरे अनुसार वार्षिक उपभोक्ता मूल्य सूचकाङ्क [Consumer Price Index (CPI)] कार्तिक २०७१ मा गत वर्ष सोही समयको १० प्रतिशतको तुलनामा ७.२ प्रतिशत रहयो। खाद्य तथा पेय पदार्थको सूचकाङ्क गत वर्ष सोही समयको १३.५ प्रतिशतको तुलनामा ९.९ प्रतिशत रहयो। खाद्यान्नको सूचकाङ्क यस अवधिमा १२.७ (करिब कार्तिक २०७० को जस्तै रहयो) र मासु तथा माछा समूहको मूल्य सूचकाङ्क ३.७ प्रतिशत रहयो (कार्तिक २०७० को २२.३ प्रतिशतको तुलनामा यो धेरै घटि हो)। चित्र नं. ५ मा श्रावण-कार्तिक २०७१ अवधिमा भएका मुख्य खाद्य वस्तुहरू र आलुको खुद्रा मूल्यलाई अधिल्लो वर्ष सोही अवधिको मूल्य र चैत्र २०७०-असार २०७१ अवधिको मूल्यसंग तुलना गरि राखिएको छ, जस अनुसार मोटा चामल, गहुँको पिठो र रातो आलुको मूल्य गत वर्ष श्रावण-कार्तिक २०७० को तुलनामा यस वर्ष क्रमशः ६.४, ५.८ र ५९.० प्रतिशतले वृद्धि भएको थियो। उत्पादन र आयातमा भएको कमिले गर्दा रातो आलुको मूल्य तिब्र गतिले वृद्धि भएको अनुमान छ।



चित्र ४: वार्षिक स्फीतिदर (स्रोत: नेपाल राष्ट्र बैंक)



चित्र ५: मुख्य खाद्य वस्तुहरू र आलुको खुद्रा मूल्य (स्रोत: कृषि विकास मन्त्रालय)

ज्यालादारी रोजगारहरूको खाद्यान्न क्रयशक्ति: तालिका १ मा श्रावण- कार्तिक २०७१ अवधिमा भौगोलिक क्षेत्रका आधारमा विद्यमान अदक्ष ज्यालादारी रोजगारहरूको औसत ज्याला र मोटा चामलको औसत मूल्य प्रस्तुत गरिएको छ। यी दुई सूचकहरू एक वस्तु वा सेवाको अर्को वस्तु वा सेवासंगको सापेक्षिक मूल्य अर्थात Terms of Trade (TOT) मापन गर्न प्रयोग गरिन्छ, जुन घरधुरीको क्रयशक्तिको सूचक पनि हो। हिमाली क्षेत्रमा उच्च ज्यालादारीको बावजूद त्यहाँका मजदूरहरूको क्रयशक्ति पहाडी र तराई क्षेत्रको तुलनामा कम छ। हिमाली क्षेत्रका उपभोक्ताहरूले मोटा चामलका लागि पहाडी क्षेत्र र तराईका उपभोक्ताहरूले भन्दा क्रमशः २८.४ प्रतिशत र ४७.५ प्रतिशत बढी मूल्य तिर्नु पर्छ। औसतमा एक दिनको ज्यालाले हिमाली, पहाडी र तराई क्षेत्रमा क्रमशः ७.५ केजि, ८.७ केजि, र ८.५ केजि मोटा चामल खरीद गर्न सकिन्छ।

तालिका १: अन्नको कारोवारको सन्दर्भमा ज्याला (TOT) (श्रावण-कार्तिक २०७१)

भौगोलिक क्षेत्र	जिल्लाका आधारमा ज्यालादर (रुपैया / दिन)	मोटा चामलको मूल्य (रुपैया / केजी)	सापेक्षिक मूल्य (TOT)
हिमाल	४३५	५८	७.५
पहाड	३९२	४५	८.७
तराई	३३३	३९	८.५
औसत	३७५	४८	७.९

^१ नेपाल राष्ट्र बैंक, नेपालको हालको समग्र आर्थिक अवस्था (२०७०/७१ को ४ महिनाको तथ्याङ्कको आधारमा)।





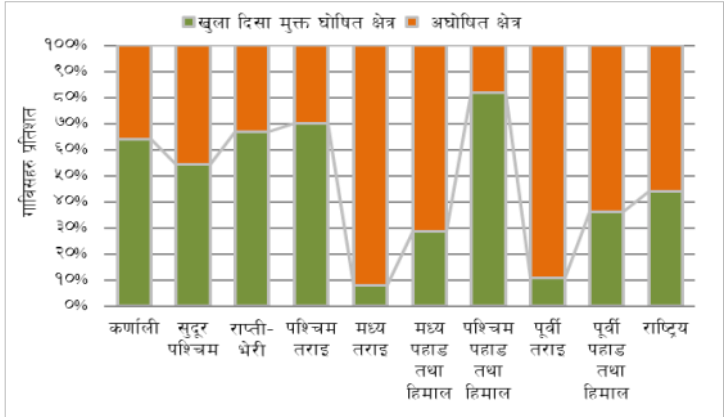
उपयोग: जिल्ला खाद्य सुरक्षा सञ्जालहरूका अनुसार, यस अवधिमा खाद्य उपभोगलाई प्रभाव पार्ने खालका स्वास्थ्य र सरसफाई सम्बन्धि उल्लेख्य समस्याहरू देखा परेनन् । NeKSAP घरघुरी सर्वेक्षणले पनि यस तथ्यलाई प्रमाणित गरेको छ, जस अनुसार सर्वेक्षणमा परेका (कुल ३३२) पाँच वर्ष मुनिका बालबालिकाहरू मध्ये ५.४ प्रतिशतलाई मात्र भाडापखाला लागेको रिपोर्ट छ ।

यसका साथै, सर्वेक्षणमा परेका (कुल ३७३) पाँच वर्ष मुनिका बालबालिकाहरू मध्ये २.९ प्रतिशत बालबालिकाहरूको माथिल्लो पाखुराको बीचभागको गोलाइ (MUAC) १२.५ सेमि भन्दा कम भएको पाइयो । MUAC मृत्युदरको जोखिम आकलन गर्ने र पोषणको अवस्थाको मापन गर्ने एक सूचक हो र यो पोषण कार्यक्रमहरूमा जाँच र छनौट विधि/सामग्रीका रूपमा प्रयोग गरिन्छ ।

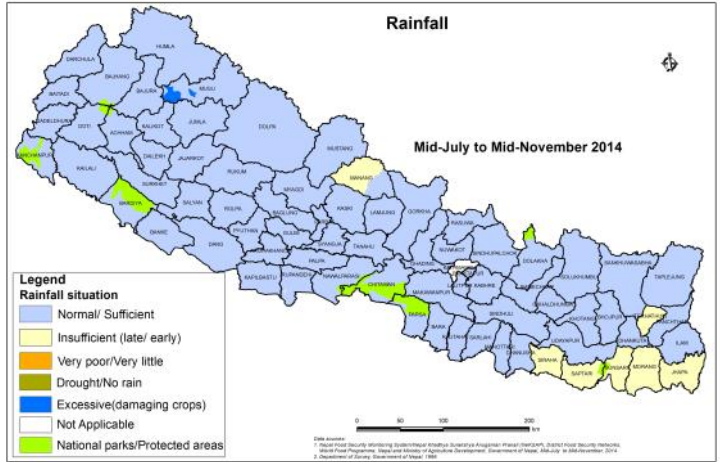
चित्र ६ मा देखाए अनुसार पश्चिमीपहाडी तथा हिमाली क्षेत्र र राप्ती-भेरी क्षेत्रमा ठूलो अनुपातमा खुला दिसा मुक्त गाविसहरू पर्दछन्, पश्चिमी पहाडी तथा हिमाली क्षेत्रमा मात्र करिब ८४ प्रतिशत र राप्ती भेरी क्षेत्रमा ६९ प्रतिशत यस्ता गाविसहरू छन् । जिल्ला खाद्य सुरक्षा सञ्जालहरूका अनुसार, कार्तिक २०७१ सम्ममा १,७१२ गाविस तथा नगरपालिकाहरू खुला दिसा मुक्त क्षेत्र घोषित भएका थिए । अनुपातको हिसावले सबैभन्दा धेरै खुला दिसामुक्त गाविसहरू (८४ प्रतिशत) पश्चिमीपहाडी र हिमाली तथा राप्ती-भेरी क्षेत्रमा छन् ।

स्थिरता: नेपालमा मनसुनी वर्षा सामान्यतया जेठ २७ मा सुरु हुन्छ । यद्यपि, यस वर्ष मनसुनी वर्षा १० दिनले ढिलो सुरु भयो र सुरुवातमा कमजोर पनि रह्यो, जसले देशका धेरै भागहरूमा धान रोपाईंमा प्रभाव पार्यो । नक्सामा ३ मा जिल्ला खाद्य सुरक्षा सञ्जालहरूले रिपोर्ट गरे अनुसार देशभरको वर्षाको स्तर प्रस्तुत गरिएको छ । नक्सामा देखाइए अनुसार, पूर्वीतराइका जिल्लाहरूमा अपर्याप्त वर्षा भयो भने मुगुमा अत्यधिक वर्षा भयो ।

यस अवधिमा दुइवटा स्थानिय तथा क्षेत्रिय स्तरका प्राकृतिक प्रकोपका घटनाहरू भए । भारि वर्षाका कारण १७, श्रावण २०७१ मा सिन्धुपाल्चोक जुरेमा ठूलो पहिरो गयो । यद्यपि, त्यसले सम्बन्धित क्षेत्रका गाविसहरूको खाद्य सुरक्षामा खास असर गरेन । यसै गरी मध्यपश्चिम र सुदूरपश्चिमका केहि जिल्लाहरू (बाँके, बर्दिया, सुर्खेत, दाङ, र कैलाली) मा श्रावण अन्तिम सातामा भएको भिषण वर्षा पछि गएको बाढी पहिरो ले कृषि, पशुपालन तथा जिविकोपार्जनमा ठूलो असर पुऱ्यायो र धेरै मानिसहरू विस्थापित पनि भए । यद्यपि, ती क्षेत्रहरूपनि यस अवधिमा न्यूनतम खाद्य सुरक्षित (चरण-१) अवस्थामा फर्किसकेका छन् भने सुर्खेतका १५ गाविसहरू भने मध्यमस्तरीय खाद्य असुरक्षित (चरण-२) अथवा त्यो भन्दा पनि नराम्रो अवस्थामा बर्गिकृत भएका छन् । अहिले पनि यस भेगका विस्थापित घरघुरीहरू अस्थायी सिविरमा बसोवास गरिरहे का छन् र अझै पनि जोखिमको अवस्थामा नै रहेका छन् ।



चित्र ६: क्लस्टरका आधारमा खुला दिसा मुक्त क्षेत्र घोषित गाविसहरूको प्रतिशत, फाल्गुण २०७० (स्रोत: जिल्ला खाद्य सुरक्षा सञ्जाल)



नक्सा ३: वर्षाको अवस्था, श्रावण- कार्तिक २०७० (स्रोत: जिल्ला खाद्य सुरक्षा सञ्जाल)

पूर्वानुमान (मंसिर-फाल्गुण २०७१ सम्म)

आउँदो अनुगमन अवधिमा देशका अधिकांश भागहरूमा धानवाली भिष्याइने र गहुँवाली छर्ने काम सम्पन्न हुनेछ । यसपटक मनसुन ढिलो गरी सुरु भएको र अन्तिम समयतिर अत्यधिक वर्षा भएको हुनाले कृषि विकास मन्त्रालयले धानवालीको उत्पादनमा गिरावट आउने अनुमान गरेको छ । यद्यपि, लामो समयसम्म लम्बिएको मनसुनका कारण हिउँदे बाली विशेष गरी गहुँलाई फाइदा पुग्ने अनुमान छ । सामुन्द्रिक आँधीवेहरी र हृदहृदले समेत नेपालको हिउँदे बालीलाई फाइदा पुग्नेछ । यसका अलावा तेस्रो मनसुन फोरमले नेपालमा हिउँदे वर्षा समेत सामान्य वा सो भन्दा माथि रहने प्रक्षेपण गरेको छ । त्यसकारण पनि २०७१ को हिउँदे बाली राम्रो हुन सक्ने सम्भावना बढेको छ । CGIAR को जलवायु परिवर्तन, कृषि तथा खाद्य सुरक्षा सम्बन्धि अनुसन्धान (CCAFS) कार्यक्रमको क्षेत्रीय कृषि उत्पादन प्रक्षेपण औजार (CRAFT) को प्रक्षेपण अनुसार २०७१ को हिउँदे बालीको अनुमानित उत्पन्नदज २२ लाख मेट्रिक टनले बृद्धि हुने जनाएको छ, (सरदरमा १९ देखी २५ लाख मेट्रिक टन) र यसपटकको हिउँदे बालीको उत्पादनमा हुने यो बृद्धि गत पाँच वर्षको औसत उत्पादन र अधिल्लो वर्षको उत्पादनको तुलनामा क्रमश २७ र १८ प्रतिशतले बढी हुने अनुमान छ ।

जिल्ला खाद्य सुरक्षा सञ्जालहरूले आँकलन गरे अनुसार आउँदो चार महिनाको अवधिमा मध्य तथा सुदूरपश्चिमका १९४ गाविसहरू मध्यमस्तरीय खाद्य असुरक्षित (चरण-२) वा सो भन्दा पनि नराम्रो अवस्थामा जान सक्ने जनाएको छ । सप्तरीका ५८ र सिरहाका ३१ गाविसहरू विगत दुई चौमासिक अनुगमन अवधिमा लगातार नै मध्यमस्तरीय खाद्य असुरक्षित अवस्थामा परेका थिए, ती गाविसहरूमा धानवाली भिष्याइने हुनाले खाद्य सुरक्षा अवस्थामा सुधार आई यी गाविसहरू चरण-१ अर्थात न्यूनतम खाद्य असुरक्षित अवस्थामा आउने अपेक्षा गरिएको छ ।

सुदूरपश्चिम पहाडी तथा हिमाली क्षेत्र: समग्रमा यो क्षेत्रमा कृषि बाली नभित्रने हुनाले विगतको खराब मौसमी अवस्थामा जस्तै यस पटक पनि खाद्य सुरक्षा अवस्था विग्रने देखिएको छ । विशेष गरी यो समयअवधिमा हिउँदे बाली गहुँ नभित्रने हुनाले घरघुरीमा खाद्य संचित घट्ने देखिन्छ । यो समय मौसमी बसाइसराइको अवधि समेत भएको हुनाले विप्रेषण भित्रने छैन । त्यसकारण पनि १११ गाविसहरू (अछाम १९, डोटी २४, बैतडी १४, दार्चुला २०, बझाङ २७) मध्यमस्तरीय खाद्य असुरक्षित अवस्थामा जाने अनुमान गरिएको छ ।

कर्णाली क्षेत्र: जिल्ला खाद्य सुरक्षा सञ्जालहरूले अनुमान गरे अनुसार कर्णालीका अधिकांश ७९ गाविसहरू (१३४ मध्ये ७९) न्यूनतम खाद्य असुरक्षित अवस्था (चरण-१) मा रहने छन् । यद्यपि, ५५ गाविसहरू (मुगुका सबै, हुम्लाका १८ र कालिकोटका १३) मध्यमस्तरीय खाद्य असुरक्षा अवस्थामा जाने वा त्यो भन्दा नराम्रो अवस्थामा जान सक्नेछ । मुगुका ९ गाविस (श्रीनगर, काकिकोटा, सुकाढिक, सेरी, श्रीकोट, गम्था, कोटडाँडा, खमाले र धाइनाकोट), हुम्लाका ७ गाविस (ठेहे, डाँडाफाया, गोठी, साया, लालि, चिप्रा र खर्पुनाथ) लाई विशेष नजिकबाट अनुगमन गर्नुपर्ने आवश्यकता छ, किनभने यी गाविसहरूको खाद्य सुरक्षा अवस्था मंसिर-फाल्गुण अवधिमा विग्रिएर चरण-३ तिर भर्न सक्ने प्रक्षेपण गरिएको छ । यी गाविसहरूमा यस अवधिमा कुनै पनि बाली भित्रने छैन, जसले गर्दा घरघुरीको खाद्य संचित घट्नेछ । साथै आम्दानीका स्रोतहरू नहुने, रोजगारीमा कर्म हुने, गैह्र काष्ठ वन पैदावरबाट आम्दानी नहुने जस्ता कठिनाइहरू भेल्लु पर्ने हुन्छ । मुगुमा वर्षे बाली समेत असिनापातका कारणले नष्ट भएको थियो ।

राप्ती-भेरी क्षेत्र: यस क्षेत्रमा खाद्य सुरक्षा अवस्था हालको अवस्था जस्तै निरन्तर रहने अनुमान छ । जस्तै यस क्षेत्रका ४९९ गाविसहरूको खाद्य सुरक्षा अवस्था चरण-१ मा नै रहने र २८ गाविसहरू (सल्यान ४, जाजरकोट ९ र सुर्खेत १५) को अवस्थामा मध्यमस्तरीय खाद्य असुरक्षित वा त्यो भन्दा नराम्रो चरण तर्फ जाने अनुमान छ । उच्चतम खाद्य असुरक्षित (चरण-३) अवस्थामा बर्गिकृत भएका सुर्खेतका ६ गाविसहरूको नजिकबाट अनुगमन गर्नुपर्ने देखिन्छ, ती गाविसहरूको अवस्था उस्तै रहने अनुमान छ । देशका बाँकी भागहरू भने न्यूनतम खाद्य असुरक्षित (चरण-१) अवस्थामा रहने अनुमान गरिएको छ ।



जानकारी

जिल्ला खाद्य सुरक्षा बैठक: कृषि विकास मन्त्रालय र विश्व खाद्य कार्यक्रमको संयुक्त तत्ववधानमा मंसिर २०७९ मा ७४ जिल्लामा (७५ मध्ये) जिल्ला खाद्य सुरक्षा सञ्जालको आवधिक बैठक सम्पन्न भयो । ललितपुर र भक्तपुर गरी दुई जिल्लामा जिल्ला खाद्य सुरक्षा सञ्जालको विस्तार भएको छ ।

NeKSAP क्षेत्रीय आवधिक बैठक: कृषि विकास मन्त्रालय र विश्व खाद्य कार्यक्रमको संयुक्त तत्ववधानमा पौष २०७९ मा हरेक विकास क्षेत्रमा NeKSAP क्षेत्रीय आवधिक बैठक सञ्चालन भयो । आवधिक बैठकमा जिल्ला कृषि विकास कार्यालयहरूका खाद्य सुरक्षा सम्पर्क अधिकारीहरूले सम्बन्धित जिल्लाको श्रावण- कार्तिक २०७९ अवधिको खाद्य सुरक्षा अवस्था र आउंदो चौमासिक अवधिको पूर्वानुमान प्रस्तुत गर्नुभयो । क्षेत्रीय कृषि निर्देशनालयहरूबाट पनि सम्बन्धित क्षेत्रको समग्र खाद्य सुरक्षा अवस्था, समस्या, र चुनौती बारे प्रस्तुती भएको थियो ।

बाली अनुगमन तथा अध्ययन विधिको समिक्षा (Review): बाली अनुगमन तथा अध्ययन प्रक्रिया र नतिजालाई अझ बढी व्यावस्थित, विश्वसनीय, र सामयिक बनाउने हेतुले NeKSAP ले कृषि विकास मन्त्रालयलाई हालको बाली अनुगमन तथा अध्ययन प्रक्रियाको पूनरावलोकन गर्न कार्तिक-मंसिर २०७९ मा सहयोग गरेको थियो ।

खाद्य सुरक्षा प्रतिकार्य विश्लेषण: खाद्य सुरक्षा प्रतिकार्य विश्लेषणलाई पौष-माघ २०७० मा केहि जिल्लाहरूमा परिक्षण गरिए पश्चात पौष-माघ २०७९ मा थप १० वटा जिल्लाहरू (धनकुटा, खोटाङ, पर्सा, धादिङ, तनहु, जुम्ला, दैलेख, बाजुरा, डडेल्धुरा र कञ्चनपुर) मा विस्तृत Piloting गरियो ।

एकिकृत खाद्य सुरक्षा चरण बर्णिकरण (IPC): खाद्य तथा कृषि संगठन (FAO) र विश्व खाद्य कार्यक्रम (WFP) लगायत अन्य साभेदार संस्थाहरूको सहयोगमा कृषि विकास मन्त्रालयले गत पौष २०७९ मा दीर्घकालीन खाद्य सुरक्षा विश्लेषण कार्यशाला गोष्ठीको आयोजना गर्‍यो । यस कार्यशालाले सबभन्दा पछिल्लो तथ्याङ्कहरू प्रयोग गरेर नेपाललाई १३ वटा उप क्षेत्रमा विभाजन गरी दीर्घकालिन खाद्य सुरक्षाको विश्लेषण गर्‍यो । उक्त विश्लेषण दीर्घकालिन खाद्य सुरक्षाको अवस्थालाई ४ तहमा हेरि गरिएको थियो, जस्तै न्यूनतम (Minimal), न्यून-मध्यम (Mild), मध्यम (Moderate) र गम्भिर (Severe) । यसको विस्तृत नतिजा २०७९ को अन्त्यतिर पूर्ण जानकारी सहित प्रकाशन गरिनेछ ।

जिल्ला खाद्य सुरक्षा बुलेटिन: जिल्ला खाद्य सुरक्षा सञ्जालले केहि जिल्लामा जिल्ला खाद्य सुरक्षा बुलेटिनहरू प्रकाशन गरेका छन् (उदाहरण तल प्रस्तुत गरिएको छ) । यी बुलेटिनहरू NeKSAP को Website मा उपलब्ध छन् ।

जिल्ला खाद्य सुरक्षा जानकारी

नेपाल खाद्य सुरक्षा अनुगमन प्रणाली (NeKSAP) ले हाल नेपालभर ७४ जिल्लाहरूको नियमित अनुगमन गर्दछ । अनुगमनबाट प्राप्त यिनै सूचनाहरूले यस बुलेटिनको लागि सूचना सामग्री जुटाउँदछ । हरेक जिल्लाको पूर्ण खाद्य सुरक्षा बुलेटिन अनुरोध भएमा अंग्रेजी र नेपालीमा उपलब्ध गराइनेछ ।

समूह १. कर्णाली

डोल्पा
हुम्ला
जुम्ला
कालिकोट
मुगु

समूह २. सुदूरपश्चिमी पहाडी तथा हिमाली जिल्लाहरू

अछाम
बझाङ
बाजुरा
वैतडी
डडेल्धुरा
दाङ्गुला
डोटी

समूह ३. राप्ती- भेरी पहाडी जिल्लाहरू

दैलेख
जाजरकोट
प्युठान
रोल्पा
रुकुम
सल्यान
सुर्खेत

समूह ४. पश्चिमी तराई

कञ्चनपुर
कैलाली
वर्दिया
वाँके
दाङ
कपिलवस्तु
रूपन्देही

समूह ५. मध्य तथा पूर्वी तराई

नवलपरासी
चितवन
पर्सा
रातहट
सर्लाही
महोत्तरी
धनुषा
सप्तरी
सिरहा
सुनसरी
मोरङ्ग
भापा

समूह ६. पश्चिमीपहाडी तथा हिमाली जिल्लाहरू

गोरखा
लम्जुङ्ग
तनहु
अर्घाखाँची

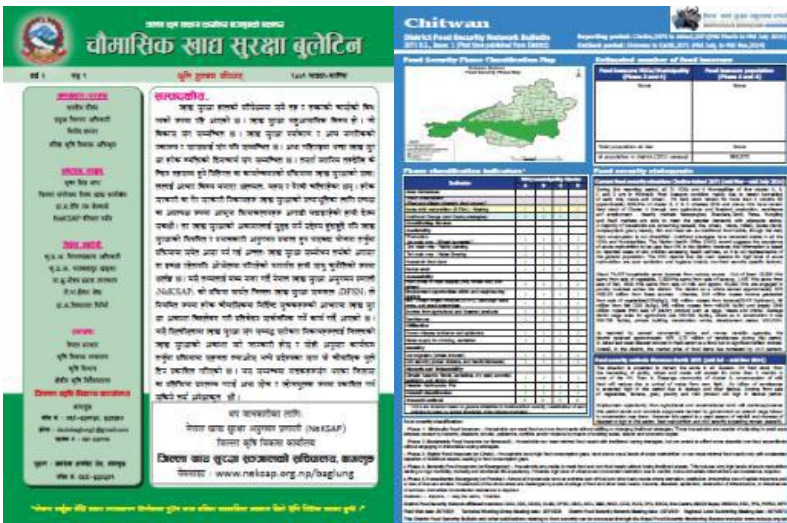
गुल्मी
पाय्सा
स्याङ्जा
पर्वत
बाजुरा
म्याग्दी
मुस्ताङ्ग
मनाङ्ग
कास्की

समूह ७. मध्यपहाडी तथा हिमाली जिल्लाहरू

सिन्धुली
रामेछाप
दोलखा
सिन्धुपाल्चोक
काभ्रेपलाञ्चोक
नुवाकोट
रसुवा
मकवानपुर
धादिङ्ग

समूह ८. पूर्वीपहाडी तथा हिमाली जिल्लाहरू

ताप्लेजुङ्ग
पाँचथर
संखुवासभा
इलाम
ओखलढुङ्गा
खोटाङ्ग
धनकुटा
उदयपुर
सोलुखुम्बु
भोजपुर
तेह्रथुम



थप जानकारीका लागि सम्पर्क:

<p>खाद्य सुरक्षा अनुगमन इकाई कृषि विकास मन्त्रालय सिंह दरवार, काठमाडौं www.moad.gov.np</p>	<p>राष्ट्रिय पोषण तथा खाद्य सुरक्षा सचिवालय राष्ट्रिय योजना आयोग सिंह दरवार, काठमाडौं www.npc.gov.np/new/eng/index.php</p>	<p>खाद्य सुरक्षा अनुगमन तथा विश्लेषण इकाई संयुक्त राष्ट्र विश्व खाद्य कार्यक्रम पो. व. नं. १०७, चाकुपाटा, पाटनढोका, ललितपुर www.wfp.org/countries/nepal</p>
---	--	--

NeKSAP website: www.neksap.org.np

NeKSAP email: info@neksap.org.np