



नेपाल खाद्य सुरक्षा बुलेटिन

अंक ३९, मध्य चैत्र २०६९-मध्य असार २०७०



नेपाल खाद्य सुरक्षा अनुगमन प्रणाली
Nepal Khadhyo Surakshya Anugaman Pranali (NeKSAP)
Nepal Food Security Monitoring System

मुख्य बुँदाहरू र वर्तमान अवस्थाको संक्षेप

यस अंकले मध्य चैत्र २०६९-मध्य असार २०७० को अवधिलाई समेटेको छ र यसमा असार-साउन अवधिमा आएको बाढी र पहिरोको प्रभावहरूको जानकारी समेत समावेश गरिएको छ। मध्य चैत्र-मध्य असार अवधि भौगोलिक क्षेत्रको आधारमा हिउँदे बाली भिन्चाने वा बाली भिन्चाइसकिए पश्चातको समय हो।

- नेपाल खाद्य सुरक्षा अनुगमन प्रणाली (NeKSAP) जिल्ला खाद्य सुरक्षा संजालहरूले दैलेख र दार्चुलाका कुल ११ गाविसहरू चरण ३ अथवा उच्चतम खाद्य असुरक्षित (वा संकटको) अवस्थामा परेको रिपोर्ट गरेका छन्। दैलेखमा उच्च खाद्य असुरक्षितको प्रमुख कारणहरूमा असिनापातका कारण मुख्य हिउँदे बाली (गहुँ) को उत्पादनमा करिब ८० प्रतिशतले ह्रास आउनु र कृषि उत्पादनहरूको बेचबिखनबाट हुने आम्दानीमा ४०-६० प्रतिशत कमी आउनु हो भने दार्चुलामा बाढीले हालको अवस्था निम्त्याएको हो। समग्रमा करिब ३७,१३० मानिसहरू प्रभावित भएको अनुमान छ। प्रतिवेदनमा उल्लेख भए अनुसार मानिसहरूले पशुपंक्षी र सम्पत्ती बेचबिखन एवं छाक विराउने जस्ता मुख्य निर्वाहपद्धति अपनाएका छन् र दैलेखमा बाहिरी बसाइसराइमा २०-४० प्रतिशत सम्म बृद्धि भएको छ। यसैगरी, १२ जिल्लाका जिल्ला खाद्य सुरक्षा संजालहरूले यस अवधिमा १४७ गाविसहरू चरण २ अर्थात मध्यमस्तरीय खाद्य असुरक्षित (वा अभाव) अवस्थामा परेको रिपोर्ट गरेका छन्।
- मुख्यतः हालै हिउँदे अन्नबाली (गहुँ र जौ) भिन्चाइएको हुनाले देशका बाँकी भागहरूमा खाद्य सुरक्षा अवस्थामा मौसमी रूपमा सुधार आएको छ। मध्य पौष-मध्य चैत्र २०६९ अवधिमा विभिन्न स्तरको खाद्य असुरक्षितको मारमा परेका गाविसहरूको संख्या २०९ थियो भने सो संख्या यस अवधिमा १५८ मा झरेको छ। असार-भाद्र अवधिमा देशका केही भागहरूमा खाद्य असुरक्षित अवस्था विग्रने अनुमान छ तर असोज-कार्तिकमा मकै र धान बाली भिन्चाउन सुरु भए पश्चात खाद्य सुरक्षा अवस्थामा सुधार आउने छ।
- कृषि विकास मन्त्रालय, विश्व खाद्य कार्यक्रम र खाद्य तथा कृषि संगठनले संयुक्त रूपमा तयार पारेको २०६९/७० को बालीको अवस्था प्रतिवेदन अनुसार मुख्य हिउँदे बाली, गहुँ र जौको उत्पादनमा २०६८/६९ को तुलनामा क्रमशः २ र ६ प्रतिशतका दरले बृद्धि भई क्रमशः १९ लाख मेट र ३७ हजार मेट उत्पादन भएको अभिलेख छ। यद्यपि, समग्र बाली उत्पादन ८७ लाख ४० हजार मेट भएको अनुमान छ जुन गत वर्षको तुलनामा ७६ प्रतिशतले घटी हो। समग्रमा, मानव उपभोगको हिसाबले खाद्यान्नको राष्ट्रिय वासलात भने ४ लाख ८ हजार ४ सय मेटले मौजदात रहन गै सकारात्मक नै रहेको छ। तथापी, मुख्यतः मध्य तथा सुदूरपश्चिमी पहाडी तथा हिमाली क्षेत्रका करिब ३३ जिल्लाहरू भने स्थानीय उत्पादनको हिसाबले खाद्यान्न अभावकै स्थितिमा छन्।
- NeKSAP को घरधुरी सर्वेक्षणका अनुसार, यस अनुगमन अवधिमा २५.३ प्रतिशत मानिसहरूले अपर्याप्त खाद्यान्न उपभोग गरेका छन्, जुन गत अनुगमन अवधिको तुलनामा थोरै कमी हो तर गत वर्ष यही समयको तुलनामा भने उल्लेख्य सुधार हो। उच्चतम अनुपातमा अपर्याप्त खाद्य उपभोग गर्ने घरधुरीहरू हिमाली जिल्लाहरूमा पर्दछन् (३३.६ प्रतिशत)। औसतमा घरधुरीको खाद्य संचिती ३४१ केजी रहेको पाइएको छ जसले करिब ३.९ महिनाका लागि उनीहरूको खाद्यान्न आवश्यकता पूरा गर्न सक्दछ।
- घरधुरीको आम्दानीमा ठूलो अंश निम्न क्षेत्रहरूले ओगटेको पाइयो: ज्यालादारी रोजगारी (२९ प्रतिशत), अन्नबाली बेचबिखन (१९ प्रतिशत), विप्रेषण (१४ प्रतिशत), र नीजि व्यावसाय (१३ प्रतिशत)। नेपाल राष्ट्र बैंकका अनुसार २०६९/७० मा ४ खर्व ३४ अर्व ५८ करोड रुपैयाले विप्रेषण प्रवाह भयो जुन गत वर्ष यही समयको तुलनामा २०.९ प्रतिशतले बढी हो।

तालिका १: खाद्य सुरक्षा अवस्था र पूर्वानुमान

खाद्य सुरक्षा समूह (Cluster)	मध्य आश्विन-मध्य पौष, २०६९	अधिल्लो अवधिको तुलनामा परिवर्तन	मध्य पौष-मध्य चैत्र २०६९	मध्य चैत्र-मध्य असार, २०७०
कर्णाली				
सुदूरपश्चिमी पहाडी तथा हिमाली क्षेत्र				
राप्ती-भेरी पहाडी क्षेत्र				
पश्चिमी तराई				
मध्य र पूर्वी तराई				
पश्चिमी पहाडी तथा हिमाली क्षेत्र				
मध्य पहाडी तथा हिमाली क्षेत्र				
पूर्वी पहाडी तथा हिमाली क्षेत्र				

* गाविसहरूको संख्याको आधारमा

चरण वर्गीकरण पद्धति विस्तृत जानकारीका लागि पृष्ठ ४ मा हेर्न सकिनेछ।

- न्यूनतम खाद्य असुरक्षित
- मध्यमस्तरीय खाद्य असुरक्षित
- उच्चतम खाद्य असुरक्षित
- गम्भीर खाद्य असुरक्षित
- मानवीय आपतकालीन अवस्था

परिवर्तन/पूर्वानुमान संकेत

- विग्रने
- यथावत रहने
- सुधार हुने

समग्रमा, नेपालको खाद्य सुरक्षाको अवस्थामा मौसमी रूपमा सुधार आएको छ। तथापी, राप्ती-भेरी पहाडी क्षेत्र र पूर्वी पहाडी तथा हिमाली क्षेत्रका केही जिल्लाहरूमा भने अवस्था विपरीतको छ। बाली उत्पादनमा आएको गम्भीर ह्रास र बाढीका कारण दैलेख र दार्चुलाका ११ गाविसहरू चरण ३ अर्थात उच्चतम खाद्य असुरक्षित अवस्था (वा संकट) मा परेका छन्। यसैगरी, १२ जिल्लाका १४७ गाविसहरू चरण २ वा मध्यमस्तरीय खाद्य असुरक्षित अवस्था (वा अभाव) मा परेका छन्।

यस अवधिमा घरधुरीको आम्दानी र खाद्य सुरक्षामा योगदान पुऱ्याउने मुख्य स्रोतहरूमा हालै भिन्चाइएको हिउँदे बाली (गहुँ र जौ); मौसमी र बेमौसमी तरकारी, पशुजन्य उत्पादन, ज्यालादारी रोजगारीबाट भएको आम्दानी; र विप्रेषण परेका छन्।

असार- भाद्र अवधिमा सिरहाका २१ गाविसहरू, सप्तरीका ५३ गाविसहरू, रसुवाका ११ गाविसहरू, दोलखाका १४ गाविसहरू र सम्पूर्ण सुदूरपश्चिमी पहाडी तथा हिमाली जिल्लाहरूमा केही समयका लागि खाद्य सुरक्षा अवस्था विग्रन सक्ने अनुमान छ। यद्यपि, मकै र धान बाली (आसोज-कार्तिकमा) भिन्चाउन सुरु भए पश्चात अवस्थामा सुधार आउने अपेक्षा गरिएको छ।

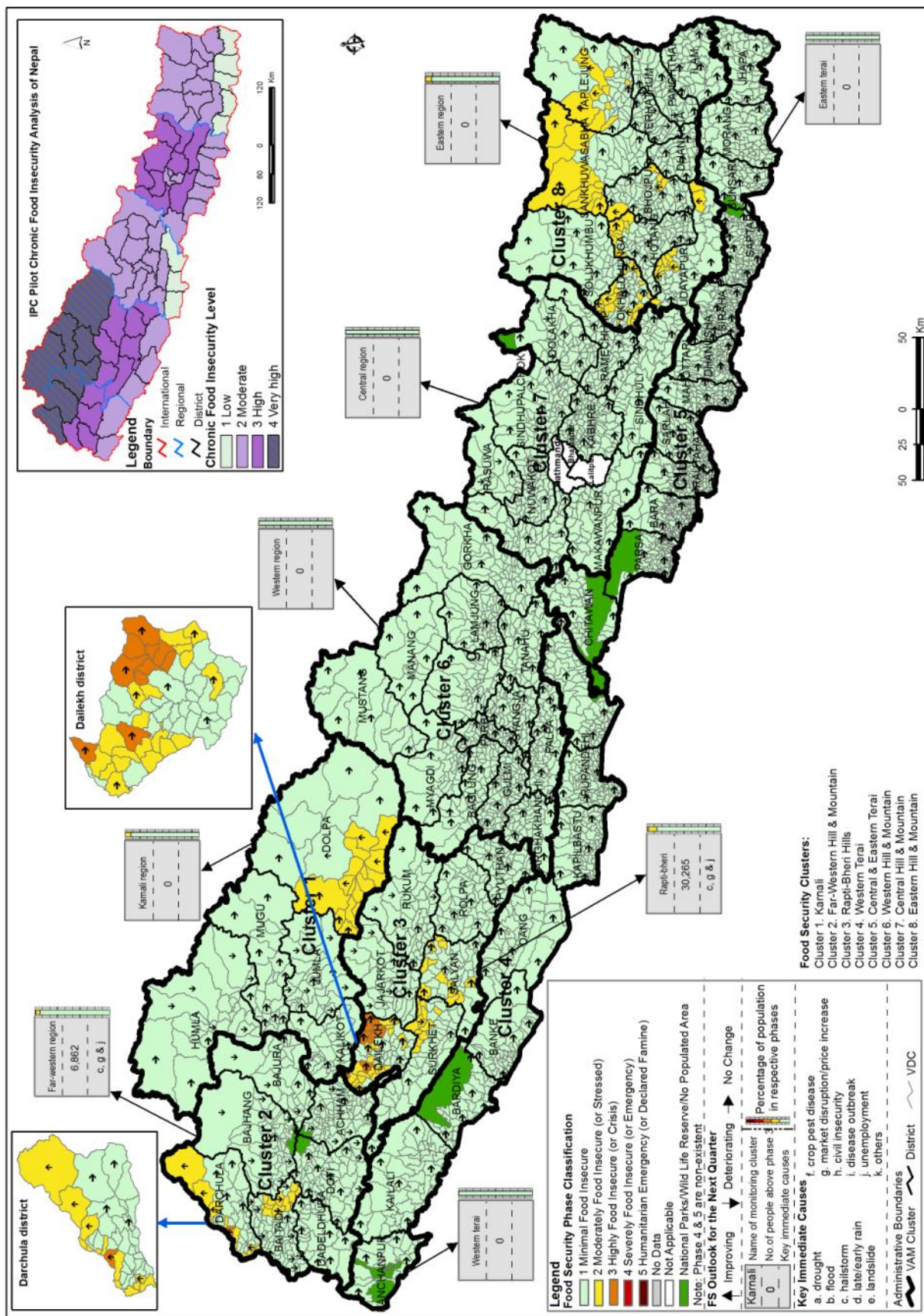
सूचनाको स्रोत: यो बुलेटिन निम्न सूचनाको आधारमा तयार पारिएको हो; (१) मध्य जेठ-मध्य साउन २०७० को अवधिमा NeKSAP द्वारा ७२ जिल्लाहरूमा सञ्चालित जिल्ला खाद्य सुरक्षा संजालहरूको भेला (२) मध्य चैत्र २०६९ - मध्य जेठ २०७० अवधिमा ५१ जिल्लाका ९२४ घरधुरीहरूबाट संकलित नमूना सर्वेक्षण तथ्याङ्क।



यो खाद्य सुरक्षा बुलेटिन कृषि विकास मन्त्रालयको खाद्य सुरक्षा अनुगमन इकाई र विश्व खाद्य कार्यक्रमको खाद्य सुरक्षा अनुगमन तथा विश्लेषण इकाईको संयुक्त प्रकाशन हो। यो बुलेटिन निम्न विद्युतीय ठेगानामा राखिएको छ: <https://sites.google.com/site/foodsec/home>



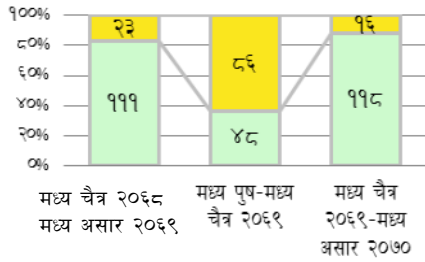
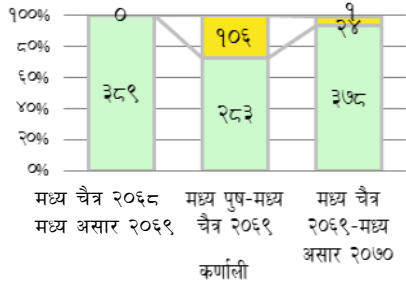
खाद्य सुरक्षा अवस्था, मध्य चैत्र, २०६९-मध्य असार, २०७०
 स्रोत: NeKSAP जिल्ला खाद्य सुरक्षा संजालहरू



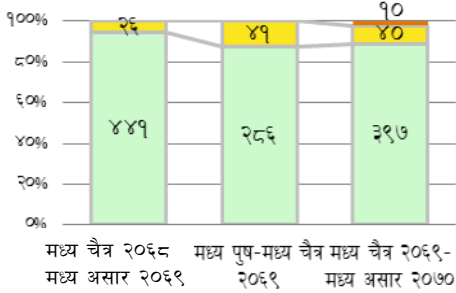
खाद्य सुरक्षा नक्साहरू NeKSAP को निम्न गुगल साइटको विद्युतीय ठेगानामा उपलब्ध छन्;
<http://sites.google.com/site/nefoodsec/home/food-security-phase-classification-maps>



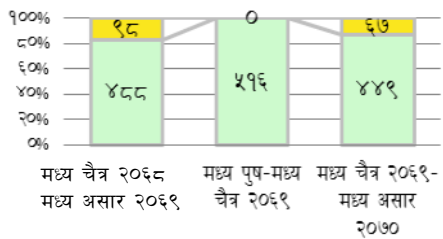
सुदूर पश्चिमी पहाडी तथा हिमाली क्षेत्र



राप्ती-भेरी पहाडी क्षेत्र



पूर्वी पहाडी तथा हिमाली क्षेत्र



चित्र १: खाद्य सुरक्षामा आवधिक र भौगोलिक भिन्नता (स्रोत: NeKSAP जिल्ला खाद्य सुरक्षा सञ्जाल)

खाद्य सुरक्षा परिणाममा आवधिक र भौगोलिक भिन्नता

NeKSAP जिल्ला खाद्य सुरक्षा संजालहरूका अनुसार, दैलेख र दार्चुलाका ११ गाविसहरू चरण ३ अर्थात उच्चतम खाद्य असुरक्षित (वा संकट) अवस्थामा परेका छन्। प्रभावित गाविसहरूमा दैलेखका (१० गाविस) नौमूले, तोली, चौराठा, चामुण्डा, पिपलकोट, कालीका, द्वारी, सल्लेरी, भवानी र बालुवाटार, र दार्चुलाको (१ गाविस) खलङ्गा पद छन्। दैलेखमा उच्च खाद्य असुरक्षाको प्रमुख कारणहरूमा अंसिनापातका कारण मुख्य हिउँदे बाली (गहुँ) को उत्पादनमा करिब ८० प्रतिशतले ह्रास आउनु र कृषि उत्पादनहरूको बेचबिखनबाट हुने आम्दानीमा ४०-६० प्रतिशत कमी आउनु हो भने दार्चुलामा बाढीले हालको अवस्था निम्त्याएको हो। समग्रमा, ३७,१३० मानिसहरू प्रभावित भएको अनुमान छ (तालिका-२, पृष्ठ-४)। मानिसहरूले पशुपंक्षी र सम्पत्ती बेचबिखन र छाक विराउने निर्वाहपद्धतिहरू अपनाएका छन् र दैलेखमा बाहिरी बसाइसराइमा २०-४० प्रतिशत सम्म बृद्धि भएको रिपोर्ट छ।

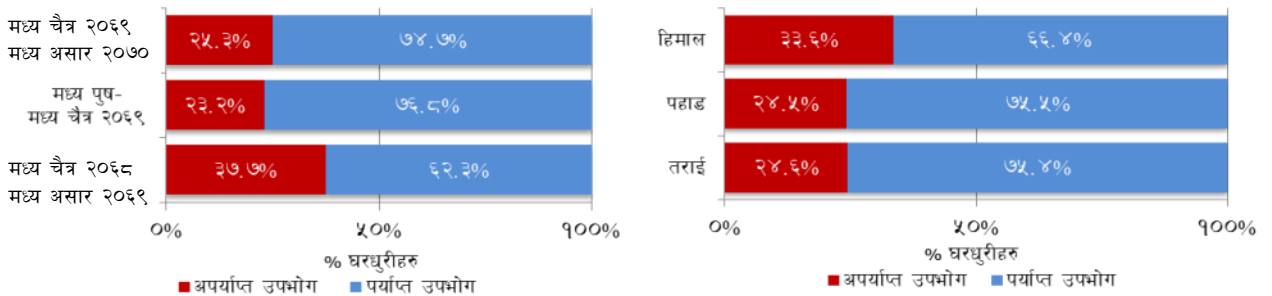
जिल्ला खाद्य सुरक्षा संजालहरूका अनुसार १२ जिल्लाका १४७ गाविसहरू चरण २ अर्थात मध्यमस्तरीय खाद्य असुरक्षित अवस्था (वा अभाव) मा परेका छन्। यी जिल्लाहरू (२ गाविस संख्या) निम्न छन्: ओखलढुङ्गामा- २२ गाविस; दैलेख- १९ गाविस; डोल्पा- १६ गाविस; दार्चुला १३ गाविस; बैतडी- ११ गाविस; उदयपुर- ११ गाविस; सल्यान- ११ गाविस; सुर्खेत- १० गाविस; ताप्लेजुङ- १० गाविस; संखुवासभा-१० गाविस; खोटाङ- ९ गाविस; र भोजपुर- ५ गाविस।

यस अनुगमन अवधिमा प्रायः खाद्य असुरक्षित गाविसहरू मध्यपश्चिमाञ्चल र पूर्वाञ्चलका पहाडी तथा हिमाली क्षेत्रहरूमा परेका छन्। सुदूर पश्चिमाञ्चल विकास क्षेत्रमा बैतडीको पूर्वी भेगका ११ गाविसहरूमा गहुँ भिन्ड्याउने समयमा अंसिनापात र पहिरोका कारण घरधुरीको खाद्य संचितीमा ह्रास आएको छ। गहुँको उत्पादनमा आएको त्यस्तै ह्रासका कारण सुर्खेत (१० गाविस), सल्यान (११ गाविस), र दैलेख (१९ गाविस) मा मध्यमस्तरीय खाद्य असुरक्षित (वा अभाव) चरण २ मा परेका छन्। यसैगरी, पूर्वीपहाडी तथा हिमाली जिल्लाहरूका ६७ गाविसहरू (ओखलढुङ्गा-२२ गाविस; उदयपुर-११ गाविस; ताप्लेजुङ-१० गाविस; संखुवासभा-१० गाविस; खोटाङ-९ गाविस; र भोजपुर-५ गाविस) मा पनि खाद्य सुरक्षा अवस्था मौसमी रूपमा विग्रिएको छ। यो क्षेत्रमा हिउँदे बाली (गहुँ) ले घरधुरीको खाद्य उपलब्धता बढाउनमा खासै मद्दत नपुऱ्याउने र यस अवधिमा बजारमा खाद्यान्न आपूर्तिमा वारम्बार आवरोध आएको हुनाले यस्तो भएको हो। कर्णालीमा यार्शागुम्बाबाट भएको आम्दानी, विकास तथा खाद्य सहयोग कार्यक्रमहरू, कर्णाली राजमार्गको सुचारु सञ्चालन, र मौसमी बसाइसराइ गएका मानिसहरूले साथ लिएर आएको विप्रेषणले गर्दा गत अनुगमन अवधि (मध्य पुष-मध्य चैत्र २०६९) र गत वर्ष यही अवधिको तुलनामा खाद्य सुरक्षा अवस्थामा उल्लेख्य सुधार आएको छ। तथापी, डोल्पाको १६ गाविसहरूमा भने गहुँ बाली भिन्ड्याउन बाँकी (हाल सम्म १२ प्रतिशत बाली भिन्ड्याइएको) भएको, नेपाल खाद्य संस्थानको खाद्यान्न आपूर्ति न्यूनतम स्तरमा पुगेको (औसत ४ केजि/घरधुरी/महिना), र गैह्र काष्ठ वन पैदावारबाट हुने आम्दानी यस अनुगमन अवधिमा सापेक्षिक रूपमा राम्रो नभएको हुनाले ती गाविसहरू मध्यमस्तरीय खाद्य असुरक्षित अवस्थामा परेका छन्।

समग्रमा, हिउँदे बाली (गहुँ र जौ) भिन्ड्याइएको हुनाले नेपालका बाँकी भागहरूमा खाद्य सुरक्षामा मौसमी रूपमा सुधार आएको छ। यसैगरी, खाद्य असुरक्षाको विभिन्न चरणमा परेका गाविसहरूको संख्या मध्य पुष-मध्य चैत्र २०६९ अवधिको २०९ बाट घटेर यस अवधिमा १५८ मा पुगेको छ (चित्र १)।

घरधुरीको खाद्यान्न उपभोग*

NeKSAP घरधुरी सर्वेक्षणका अनुसार, यस अनुगमन अवधिमा २५.३ प्रतिशत मानिसहरूले अपर्याप्त खाद्यान्न उपभोग गरेको रिपोर्ट छ (चित्र २) जुन गत अनुगमन अवधिको तुलनामा थोरै कम हो भने गत वर्ष यही अवधिको तुलनामा भने उल्लेख्य सुधार हो। सबैभन्दा बढी अपर्याप्त खाद्यान्न उपभोग गर्ने घरधुरीहरूको अनुपात हिमाली जिल्लाहरूमा बढी (३३.६ प्रतिशत) रहेको छ; पहाडी र तराइका जिल्लाहरूमा करिब उही अनुपातमा घरधुरीहरूले अपर्याप्त खाद्यान्न उपभोग गर्ने गरेको पाइएको छ। जातीय आधारमा पनि खाद्यान्न उपभोगमा भिन्नता रहेको छ: ३४ प्रतिशत दलित घरधुरीहरूले अपर्याप्त खाद्यान्न उपभोग गरेको पाइएको छ भने सो को तुलनामा २३ प्रतिशत गैह्र दलित घरधुरीहरूले अपर्याप्त खाद्यान्न उपभोग गरेको पाइएको छ।



चित्र २: घरधुरीको खाद्य उपभोग (स्रोत: NeKSAP घरधुरी सर्वेक्षण)

* अपर्याप्त र पर्याप्त खाद्य उपभोग गर्ने घरधुरीहरूको वर्गिकरण खाद्य उपभोग अंक (Food Consumption Score) मा आधारित छ। खाद्य उपभोग अंक, खासगरी ८ मुख्य खाद्य समूह उपभोगको आधारमा घरधुरीको आहारको विविधता र खाद्य उपभोगको नित्यताको मापन गर्ने एक मिश्रित सूचक (Composite Indicator) हो। यस अनुसार ३५ वा सो भन्दा कम अंक प्राप्त गर्ने घरधुरी अपर्याप्त खाद्य उपभोग गर्ने मानिन्छ भने ३५ भन्दा माथि अंक प्राप्त गर्ने घरधुरीहरू पर्याप्त खाद्यान्न उपभोग गर्नेहरूमा पर्दछन्। यप जानकारीका लागि निम्न विद्युतीय ठेगानामा हेर्न सकिनेछ: http://documents.wfp.org/stellent/groups/public/documents/manual_guide_proced/wfp197216.pdf



दैलेख र दार्चुलामा उच्चतम् खाद्य असुरक्षा (चरण ३ वा संकट) को अवस्था

दैलेख र दार्चुलाका NeKSAP जिल्ला खाद्य सुरक्षा संजालहरूका अनुसार, अनुमानित ३७,१३० मानिसहरू खाद्य असुरक्षा चरण ३ वा उच्चतम् खाद्य असुरक्षा (वा संकट) को अवस्थामा छन् (तालिका २)। तालिका ३ मा खाद्य सुरक्षा चरण वर्गीकरणका पाँच चरणहरूको परिभाषा प्रस्तुत गरिएको छ।

तालिका २: चरण ३ वा संकट मा परेका गाविसहरू (कुल जनसंख्या सहित)

दैलेख: दैलेखका दश गाविसहरू उच्चतम् खाद्य असुरक्षाको मारमा परेका छन्। यी गाविसहरूमा असिनापातका कारण गर्हको उत्पादनमा गम्भिर (करिब ८० प्रतिशत) ह्रास आई घरधुरीहरूको खाद्य संचिती रि तिनाले यस्तो अवस्थाको सृजना भएको हो। २०६९/७० को मुख्य वर्षे वाली मकैको उत्पादनमा ७० प्रतिशत सम्म ह्रास आएको हुनाले घरधुरीहरूमा वर्षे वालीबाट हुने खाद्य संचिती समेत एकदमै कम रह्यो। तरकारी, टिमु र जस्ता गैह्र काष्ठ वन पैदावार, र नगदे वालीबाट हुने आमदानीमा पनि (४०-६० प्रतिशत सम्म) कमी आएको हुनाले अवस्था भन्ने विपरीयो। मोटा चामलको बजार मूल्य पनि २० प्रतिशत भन्दा बढीले वृद्धि भयो। प्रभावित मानिसहरूले खानाको परिमाण घटाएर वा छाक विराएर; सम्पत्तिहरू (भाँडाकुडा, गहना, हलगोरु) बेचेर; र बाहिरी बसाइसराई गएर (२०-४० प्रतिशतका दरले वृद्धि) निर्वाह गरिरहेका छन्।

दार्चुला: असार ३ र ४ को अविचल वर्षाका कारण महाकाली नदीमा आएको ठूलो बाढीले १३ सरकारी कार्यालय भवनहरू वगाउनुका साथै सडक, पुल र अन्य पूर्वाधारहरू (१८५ नीजि घरहरू) मा क्षती पुऱ्यायो र खाद्यान्न आपूर्तिमा पनि बाधा पुऱ्यायो। बाढीले नदी किनारमा रहेका बस्तिमा चलअचल सम्पत्तिमा क्षती पुऱ्यायो। खलङ्गा गाविस सबैभन्दा बढी प्रभावित भयो। अनुमानित ३,५०० मानिसहरू विस्थापित भए। केही बस्तुहरूमा ६०-७० प्रतिशत सम्म बजार मूल्यमा वृद्धि भयो। मानिसहरूले पशुपंक्षी र सम्पत्तिको बेचबिखन; छाक विराउने; र बेमौसममा बसाइसराई जाने जस्ता निर्वाहपद्दतिहरू अपनाइरहेको रिपोर्ट छ।

जिल्ला	गाविस	वडा	कुल जनसंख्या	उच्चतम् खाद्य असुरक्षित (चरण-३) जनसंख्या	चरण ३ मा परेका जनसंख्याको %
दैलेख	द्वारी	१-९	२,६९१	२,४८०	९२
	भवानी	१-९	२,१८४	२,१००	९६
	कालीका	१-९	२,४८०	२,४००	९७
	तोली	१-९	३,४८०	३,३४५	९६
	नौमूले	१-९	१,७७९	१,७००	९५
	चौराठा	१-९	२,७४४	२,४००	८८
	सल्लेरी	१-९	४,००८	३,६००	९०
	वालुवाटार	१-९	३,५२४	३,४००	९६
	चामुण्डा	१-९	१०,०९०	६,१४५	६१
	पिपलकोट	१-९	२,८००	२,७००	९७
कुल (दैलेख)				३०,२७०	
दार्चुला	खलङ्गा	१-९	८,५७७	६,८६०	८०
नेपालभर यस अनुगमन अवधिको कुल				३७,१३०	

स्रोत: जिल्ला खाद्य सुरक्षा संजाल दैलेख र दार्चुला

तालिका ३: IPC संस्करण २ को सन्दर्भमा NeKSAP चरण वर्गीकरण

चरण	NeKSAP चरणहरू	IPC २ संग समतुल्य चरणहरू	परिभाषा
I	न्यूनतम खाद्य असुरक्षित	न्यूनतम	जीविकोपार्जनका पद्दतिहरू (उपायहरू) परिवर्तन नगरिकन घरधुरीहरूले खाद्य र गैर खाद्य आवश्यकताहरू पुरा गरिरहेको (धानि रहेको) अवस्था। यी घरधुरीहरू आफ्नो सामाजिक, प्राकृतिक तथा आर्थिक हैसियतका कारण विद्यमान खतरा, प्रकोप, संकट, माहामारी र द्वन्द्व वा हिंसाका कारण हुन सक्ने सानो स्तरका तनावहरू भेल्ल सक्ने अवस्थामा हुन्छन्।
II	मध्यमस्तरीय खाद्य असुरक्षित (अभावको अवस्था)	अभावको अवस्था	घरधुरीहरूले परम्परागत निर्वाह पद्दति अपनाएर न्यूनतम खाद्य आवश्यकताहरू परिपूर्ति गर्न सक्ने अवस्था, तर केही अत्यावश्यक गैर खाद्य आवश्यकताका लागि भने यी घरधुरीहरूले पछि परिपूर्ति गर्न नसकिने खालका निर्वाहपद्दतिहरू अपनाइ उक्त आवश्यकता पूरा गर्न सक्दैनन्।
III	उच्चतम खाद्य असुरक्षित (वा संकटको अवस्था)	संकटको अवस्था	घरधुरीहरूमा साविकको तीव्र कुपोषण वा सो भन्दा माथिल्लो स्तरको कुपोषण निम्त्याउने खाद्य उपभोग अभावको अवस्था; जीविकोपार्जनका साधनहरू द्रुततर गतिमा रिच्याएर (बेचबिखन गरेर) मात्र न्यूनतम खाद्य आवश्यकता परिपूर्ति गर्ने अवस्था जसले गर्दा घरधुरीहरूलाई भन्ने बढी खाद्य उपभोग अभाव तर्फ धकेल्दै लैजान सक्ने हुन्छ।
IV	गम्भिर खाद्य असुरक्षित (वा आपतकालीन अवस्था)	आपतकालीन अवस्था	घरधुरीहरूले जीविकोपार्जनका साधनहरू नगुमाइकन खाद्य तथा गैर खाद्य आवश्यकताहरू परिपूर्ति गर्न नसक्ने अवस्था। यस अवस्थाले अति उच्च स्तरको तीव्र कुपोषणलाई प्रेरित गर्दछ जसले उच्च रुग्णता र मृत्युदर बढाउनुका साथै औसत आयु घटाउदछ। यस अवस्थामा द्वन्द्वका कारण उच्च स्तरको हिंसा र हिँडुलुलमा प्रतिबन्धको सम्भावना हुन्छ। तत्काल कार्यक्रम वा सहयोगको आवश्यकता रहेको अवस्था।
V	मानवीय आपतकालीन (अनिकाल वा भोकमरीको अवस्था)	अनिकाल वा भोकमरीको अवस्था	सो क्षेत्रका प्राय सम्पूर्ण घरधुरीहरूमा खाद्यन्न र अन्य आधारभूत आवश्यकताहरूको चरम अभावको अवस्था जहाँ भोकमरी, अभाव, मुख्य स्रोतहरूको परिपूर्ति नहुने गरी क्षती भएको र मानव जीवनको क्षती प्रष्ट देखिन्छ। सम्पूर्ण घरधुरीहरू खाद्यान्न र अन्य आधारभूत आवश्यकताहरूको तीव्र अभावको चुनौतीमा हुन्छन्- खतरा, प्रकोप, माहामारी फैलिएको वा पूर्वाधारहरूको विनास र सेवाहरू अवरुद्ध भएको अवस्था। तत्काल मानवीय सहयोगको आवश्यकता।



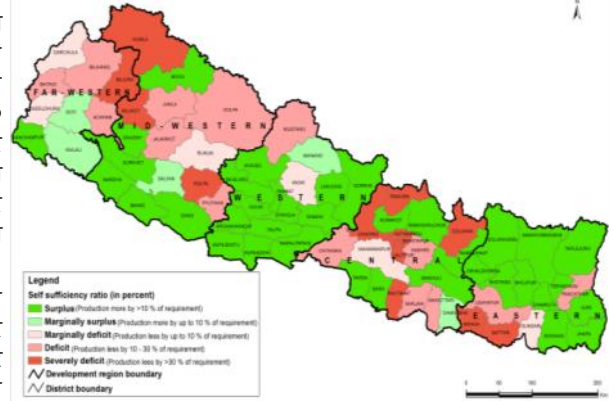
नेपाल खाद्य सुरक्षा बुलेटिन- अंक ३९

खाद्य उपलब्धता



राष्ट्रिय स्तरमा खाद्यान्न पर्याप्तता: कृषि विकास मन्त्रालय, विश्व खाद्य कार्यक्रम र खाद्य तथा कृषि संगठनको संयुक्त वाली अवस्था प्रतिवेदन २०६९/७० अनुसार, २०६८/६९ को तुलनामा हिउँदे वाली गर्हुँ र जाँको उत्पादनमा क्रमशः २ र ६ प्रतिशतका दरले बृद्धि भई १९ लाख मेट र ३७ हजार मेटमा कायम भएको अभिलेख छ । हिउँदे वालीको राम्रो उत्पादन भएतापनि २०६९/७० मा कुल राष्ट्रिय अन्नवाली उत्पादनमा ७.६ प्रतिशतले कमी आई गत वर्षको ९४ लाख ५० हजार मेटको तुलनामा यस वर्ष ८७ लाख ४० हजार मेट मात्र उत्पादन भएको छ । तथापी, खाद्यान्नमा गत वर्ष कुल ८ लाख ८६ हजार ३ सय मेट मौजदात रहन गएको तुलनामा यस वर्ष ४ लाख ८ हजार ४ सय मेट मात्र मौजदात (मानव उपभोगका लागि) रहन गई समग्रमा खाद्यान्न वासलात भने सकारात्मक नै रहेको छ ।

समग्र खाद्यान्न वासलात सकारात्मक भएतापनि खाद्य उपलब्धता चासोको विषय छैन भने कुरालाई यसले पुष्टि गर्दैन । राष्ट्रिय स्तरमा खाद्यान्न वासलात सन्तुलित भएता पनि अन्न उत्पादन र आवश्यकताको हकमा राष्ट्रिय स्तर भन्दा तल्लो इकाई (क्षेत्र तथा जिल्ला) को तहमा र घरघुरी स्तरमा भिन्नता विद्यमान नै रहेको अवस्था छ । राष्ट्रिय स्तरमा खाद्यान्न वासलातमा मौजदात देखिएतापनि करिब ३३ जिल्लाहरू स्थानीय उत्पादनको हिसाबले खाद्यान्न अभावको मारमा परेका छन् जस मध्ये धेरै जसो मध्य तथा सुदूरपश्चिमी पहाडी तथा हिमाली जिल्लाहरूमा पर्दछन् (नक्सा २) ।



(नक्सा २: जिल्ला स्तरमा खाद्यान्न पर्याप्तता (स्रोत: वालीको अवस्था प्रतिवेदन, २०१३)

घरघुरीस्तरमा खाद्य संचिती: NeKSAP घरघुरी सर्वेक्षणका अनुसार, यस अनुगमन अवधिमा राष्ट्रिय स्तरमा घरघुरीको औसत खाद्य संचिती ३४१ केजि रह्यो भने तराईमा यो ४६१ केजी र हिमालमा २०८ केजी रह्यो; कर्णालीमा सबैभन्दा कम खाद्य संचिती अर्थात ११५ केजि रहेको पाइयो । हिमाली जिल्लाहरूमा गत अनुगमन अवधिको तुलनामा औसतमा ४१ प्रतिशतले घरघुरीको खाद्य संचिती रिक्तिएको रिपोर्ट छ । यस क्षेत्रमा गर्हुँ वाली ढिलो भित्र्याइने र घरघुरीको खाद्य संचितीमा यसले कम मात्र योगदान पुऱ्याउने हुनाले यसो हुनु अस्वाभाविक होइन । हाल कायम रहेको खाद्य संचितीले औसतमा ३.९ महिना धान्ने देखिन्छ; कमीमा ३.० महिना (हिमाली क्षेत्र) र बढीमा ४.८ महिना (तराईमा) खाद्यान्न पर्याप्त हुने अनुमान छ । जातीय आधारमा घरघुरीको खाद्य संचितीमा हुने भिन्नता विद्यमान छ; दलित घरघुरीहरूमा गैह्र दलित घरघुरीहरूको तुलनामा औसतमा ६८ प्रतिशत कम खाद्य संचिती भएको पाइएको छ । घरघुरीको औसत खाद्य संचिती १२३.९ केजिका साथमा दलित घरघुरीहरूमा औसत १.३ महिनाका लागि खाद्यान्न पर्याप्त हुने अनुमान छ भने सो को तुलनामा गैह्र दलित घरघुरीहरूमा ४.५ महिनाका लागि खाद्यान्न पर्याप्त हुने अनुमान छ । यो नेपालमा विद्यमान असमान भू वितरणको संकेत हुनुका साथै देशमा विभिन्न जातीय समूहहरूले अपनाउने गरेका जीविकोपार्जनको विविधताको संकेत पनि हो ।

खाद्य सहयोग र आपूर्ति: विश्व खाद्य कार्यक्रमले मध्य तथा सुदूरपश्चिमका १४ जिल्लामा पर्ने १८७ गाविसका ५७,८२९ घरघुरीहरूलाई ७,२७० मेट खाद्यान्न (६,४१८ मेट चामल र ८५२ मेट दाल) उपलब्ध गरायो । बाजुरा, दार्चुला, डोल्पा, हुम्ला, जाजरकोट, कालीकोट, मुगु, रोल्पा, र रुकुमका कार्यक्रम सहभागीहरूले कामका लागि खाद्यान्न प्राप्त गरे भने अछाम, बैतडी, बझाङ, दैलेख, र जुम्लाका कार्यक्रम सहभागीहरूले खाद्यान्न र नगद प्राप्त गरे । यद्यपि, डोटीका कार्यक्रम सहभागीले भने कामका लागि नगद क्रियाकलापमा मात्र सहभागी भए । यसैगरी, चीन सरकारले दोलखाका १६ गाविसहरू र रसुवाका पाँच गाविसहरूमा ६१.६७ मेट खाद्यान्न सहयोग उपलब्ध गरायो ।

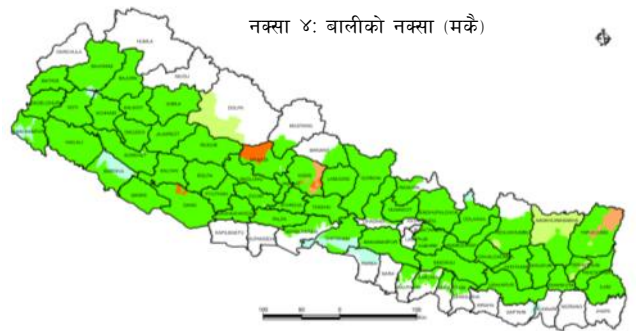
नेपाल खाद्य संस्थानले आफ्ना दुर्गम जिल्लाहरू स्थित डिपोहरू मार्फत खाद्यान्न उपलब्ध गरायो । जिल्ला खाद्य सुरक्षा सञ्जालहरूका अनुसार, यस अनुगमन अवधिमा नेपाल खाद्य संस्थानले निम्न परिमाणमा चामल उपलब्ध गरायो: सुदूरपश्चिमी पहाडी तथा हिमाली क्षेत्रमा ६०३.५ मेट, मध्यपश्चिमी पहाडी तथा हिमाली क्षेत्रमा (कर्णाली सहित) १,७६३.३० मेट, पूर्वीपहाडी तथा हिमाली क्षेत्रमा ७२८ मेट, र पश्चिमी पहाडी तथा हिमाली क्षेत्रमा १४२.४४ मेट ।

प्राय क्षेत्रीय, जिल्ला सदरमुकाम, र सडक वरपरका खाद्यान्न बजारहरू पर्याप्त खाद्यान्न संचितीका साथमा सामान्य रूपमा सञ्चालनमा रहेको रिपोर्ट छ । मनसुनी वर्षाका कारण हुने अवरोधलाई ध्यानमा राख्दै हिमाली जिल्लाका प्रमुख व्यावसायीहरूले उच्च खाद्य संचितीको बन्दोबस्त गरेका छन्; उदाहरणका लागि कर्णालीमा अनुमानित २,२०० मेट खाद्यान्न संचिती भएको रिपोर्ट छ । प्राय सम्पूर्ण क्षेत्रमा आधारभूत खाद्य बस्तुहरूको मूल्यले सामान्य बृद्धि (७-१० प्रतिशत) देखाएको छ । तथापी, मनसुनी वर्षायाम (असार-असोज सम्म) को सुरुवात पश्चात हिमाली जिल्लाहरूमा आपूर्तिमा बाधा आई सो संग सम्बद्ध बस्तुहरूको मूल्य बृद्धि हुने अनुमान छ ।

वर्षे वालीहरू: धान, मकै, र कोदो मुख्य वर्षे वालीहरू हुन् जुन अहिले रोप्ने र हुर्कने क्रममा छन् । समयमा नै भएको मनसुनी वर्षा र सरकारले समयमा नै मलखाद उपलब्ध गराउने आश्वासनका कारण धान वालीको उत्पादन सकारात्मक हुने पूर्वानुमान गर्न सकिन्छ । जिल्ला खाद्य सुरक्षा सञ्जालहरूको बैठक सम्पन्न भएको समय सम्ममा करिब ७०-८० प्रतिशत क्षेत्रमा धान रौपाई सकिएको छ (नक्सा ३) । सरकारले मलखादको आपूर्ति सहज बनाउने प्रतिबद्धता जनाएतापनि मलखादको पहुँचमा समस्या कायमै रहेको छ र भारतसंग नाका जोडिएका तराई जिल्लाका कृषकहरूले मलखादका लागि भारतको बजारमा निर्भर हुने गरेको रिपोर्ट छ । जिल्ला खाद्य सुरक्षा सञ्जालका अनुसार, अपवाद स्वरूप डोल्पाको केही क्षेत्रमा मकै ढिलो छरेको हुनाले हुर्कने क्रममा मध्यमस्तरीय रूपमा नोक्सानी भएको बाहेक प्राय क्षेत्रहरूमा मकै वालीको हुर्कने क्रम राम्रो छ (नक्सा ४) । यसैगरी, संखुवासभाका १० गाविसहरू र ताप्लेजुङका दुई गाविसहरूमा अंसिनापातका कारण मकैको उत्पादनमा १०-२० प्रतिशतले ह्रास आउने अनुमान छ । सोलुखुम्बु, तेह्रथुम, गुल्मी, म्याग्दी र कास्कीमा पनि रोग/किरा र मलखादको अभावका कारण उत्पादनमा सोही स्तरले ह्रास आउने अनुमान छ ।



नक्सा ३: वालीको नक्सा (धान)



नक्सा ४: वालीको नक्सा (मकै)





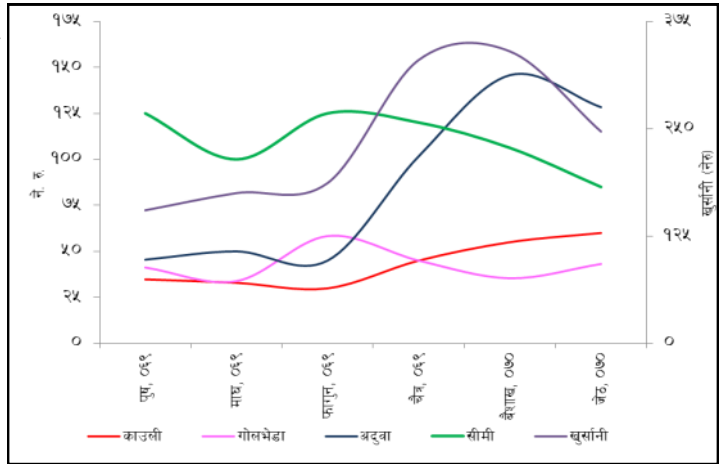
नेपाल खाद्य सुरक्षा बुलेटिन- अंक ३९

खाद्य पहुँच



घरधुरीको आम्दानी: NeKSAP घरधुरी सर्वेक्षणका अनुसार, निम्न स्रोतहरूले घरधुरीको आम्दानीको ठूलो अंश ओगटेको पाइयो: ज्यालादारी रोजगारी (२९ प्रतिशत), बाली बेचबिखन (१९ प्रतिशत), विप्रेषण (१४ प्रतिशत), र नीजि व्यावसाय (१३ प्रतिशत)। यस अनुगमन अवधिमा घरधुरीको आम्दानीमा योगदान पुऱ्याउने मुख्य कृषि उत्पादनहरूमा आलु, मौसमी र बेमौसमी तरकारीहरू, उष्ण फलफुलहरू, र पशुजन्य र दुधजन्य उत्पादनहरू परेका छन्।

उच्च मूल्य बाली/बस्तुहरू: मध्य चैत्र-मध्य असार अवधि सामान्यतया मुख्य उपभोक्ता बजारहरूमा तरकारीहरूको मूल्य वृद्धि हुने समय हो (चित्र: ३)। यी बजारहरूमा आपूर्ति भएका बेमौसमी तथा मौसमी तरकारीहरूले मध्यपहाड र तराईका उत्पादक कृषकहरूलाई फाइदा पुऱ्याएको रिपोर्ट छ। मध्यपहाडी क्षेत्रका कृषकहरू आलु र बेमौसमी तरकारी (विशेष गरी गोलभेडा, काउली, र बन्दा) बाट लाभान्वित भए भने तराईका कृषकहरू मौसमी तरकारी (लौका/फर्सीहरू) र उष्ण फलफुल (विशेष गरी आँप र केरा) बाट लाभान्वित भए। यस अनुगमन अवधिमा व्यावसाय भएका अन्य उच्च मूल्यका बस्तुहरूमा चिया, खुर्सानी, अदुवा, माछा, र पशुपंक्षी र दुधजन्य उत्पादनहरू पर्दछन्। केही जिल्लाहरूमा चिराइँतो, रुद्राक्ष, र जङ्गली लसुनबाट केही लाभ भएतापनि गैह्र काष्ठ वन पैदावारको भने उल्लेख्य व्यावसाय नभएको रिपोर्ट छ।



चित्र ३: मुख्य तरकारीहरूको कृषक मूल्य (NeKSAP बजार सर्वेक्षण)

जिल्ला खाद्य सुरक्षा सञ्जालहरूका अनुसार तरकारी र पशुजन्य उत्पादनले यस अनुगमन अवधिमा घरधुरीको आम्दानीको उल्लेख्य अंश ओगटेको पाइएको छ। उदाहरणका लागि, पूर्वी पहाडी तथा हिमाली जिल्लाहरूमा, पशुपंक्षी, तरकारी, र गैह्र काष्ठ वन पैदावार (मौसमी तरकारी, आलु, लिची, चिराइँतो, र रुद्राक्ष) मार्फत अनुमानित ५.४ अर्ब रुपैयाँ आम्दानी भएको रिपोर्ट छ। यसैगरी, पशुजन्य उत्पादन जीविकोपार्जनको महत्वपूर्ण स्रोत रहेका मध्य पहाडी तथा हिमाली जिल्लाहरूमा दुधजन्य उत्पादनबाट २.८ अर्ब रुपैयाँ, र आलु र मौसमी/बेमौसमी तरकारीबाट ३.८ अर्ब रुपैयाँ आम्दानी भएको पाइयो। पश्चिमी पहाडी तथा हिमाली जिल्लाहरूमा कृषि क्षेत्रबाट अझ बढी आम्दानी भएको रिपोर्ट छ; तरकारीबाट मात्र करिब २५-३० प्रतिशत घरधुरीहरूले प्रति महिना अनुमानित १५-३० हजार आम्दानी गरी; कुल २.४ अर्ब रुपैयाँ आम्दानी भित्र्याएको अनुमान छ। यसैगरी, यस क्षेत्रमा २८ प्रतिशत घरधुरीहरूले ५ अर्ब रुपैयाँ बराबरको पशुपंक्षीको कारोबार गरेको रिपोर्ट छ। सुदूरपश्चिमी क्षेत्रमा उच्च मूल्य बालीले घरधुरीको आम्दानीमा उल्लेख्य भूमिका निर्वाह नगर्ने भएतापनि जिल्ला सदरमुकाम र वरपरका स्थानहरूमा पशुपंक्षी र तरकारीको बेचबिखनबाट ७,००० घरधुरीहरूले ३ करोड ६० रुपैयाँ लाख आम्दानी गरेको रिपोर्ट छ। सम्पूर्ण तराई क्षेत्र खासगरी मौसमी तरकारी, फलफुल (आँप), दालहरू, तेलहन बाली, पशुजन्य उत्पादन, र माछाबाट लाभान्वित भएको रिपोर्ट छ। मध्य तराई, पूर्वीतराई, र पश्चिमीतराईका जिल्लाहरूले नगदे बाली र पशुजन्य उत्पादनबाट क्रमशः १३ अर्ब, १.४ अर्ब, र ८० करोड रुपैयाँ आम्दानी गरेको रिपोर्ट छ।

ज्यालादारी रोजगारी र विप्रेषण: आर्थिक वर्ष सकिन लाग्दा सरकारी तथा गैह्र सरकारी संस्थाहरूद्वारा सञ्चालित विकास कार्यक्रमहरूले ज्यालादारी रोजगारीका अवसर हरू सृजना गरेको रिपोर्ट छ। कृषि क्षेत्र, औद्योगिक क्षेत्र, घरजग्गाको कारोबार, र निर्माण (सडक र जल विद्युत) ले पनि उस्तै रोजगारीका अवसरहरू सृजना गरेको छन्। कृषि क्षेत्रले राप्ती-भेरी पहाडी जिल्लाहरूका १५ प्रतिशत मानिसहरूलाई, र कैलाली र कञ्चनपुरका २२,५०० घरधुरीहरूलाई रोजगारीका अवसरहरू प्रदान गरेको अनुमान छ। पश्चिमीपहाडी तथा हिमाली जिल्लाहरूमा कृषि, घरजग्गाको कारोबार, र विकास कार्यक्रमहरूले ८२,००० मानिसहरूलाई रोजगारीको अवसर सृजना गरी प्रति महिना रु. १०-१५ हजारको आम्दानी गराएको रिपोर्ट छ। यस्तै पश्चिमीतराईका ४ लाख मानिसहरूले कृषि तथा गैह्र कृषि क्षेत्रमा रोजगारी पाएको रिपोर्ट छ।

ठूलो संख्यामा रोजगारी सृजना गर्ने औद्योगिक क्षेत्रले मध्य र पूर्वीतराईका जिल्लाहरूमा यस अनुगमन अवधिमा ज्यालादारी रोजगारीका अवसरहरू उपलब्ध गराएको छ। सुनसरी र मोरङ, बारा-पर्सा, भापा, महोत्तरी, सर्लाही, र रौतहटको औद्योगिक क्षेत्र वरपरका करिब २ लाख मानिसहरूले प्रति महिना रु. १०,००० आम्दानी गरेको रिपोर्ट छ।

सरकारी तथा गैह्र सरकारी संस्थाहरूको विकास कार्यक्रमहरूले मध्यपश्चिम, सुदूरपश्चिम, र पूर्वाञ्चल विकास क्षेत्रमा आम्दानीका अवसरहरूमा उल्लेख्य योगदान पुऱ्यायो। उदाहरणका लागि, पूर्वीपहाडी तथा हिमाली जिल्लाहरूमा करिब १० प्रतिशत घरधुरीहरू, गाविस र जिविसका विकास कार्यक्रमहरू मार्फत लाभान्वित भएको रिपोर्ट छ। यस्तै ओखलढुङ्गा र खोटाङका करिब ६,००० घरधुरीहरू हाल सञ्चालन भइरहेको सडक निर्माण परियोजनाबाट प्रति महिना ८ देखि १२ हजार आम्दानी गरी लाभान्वित भएको रिपोर्ट छ। कर्णाली रोजगार कार्यक्रमले १६.२ करोड बराबरको ज्यालादारी रोजगारीको अवसर उपलब्ध गराएको रिपोर्ट छ। यसैगरी, विश्व खाद्य कार्यक्रम, केयर नेपाल, ग्रामीण क्षेत्र जलस्रोत व्यवस्थापन परियोजना (RVWRMP), विकेन्द्रित ग्रामीण पूर्वाधार र जीविकोपार्जन परियोजना (DRILIP), र गरीबी निवारण कोषले सुदूरपश्चिमी पहाडी तथा हिमाली जिल्लाहरूमा करिब २१,००० घरधुरीहरूलाई ज्यालादारी रोजगारीका अवसरहरू सृजना गरेको रिपोर्ट छ। विश्व खाद्य कार्यक्रमको जीविकोपार्जन तथा भौतिक संरचना निर्माण कार्यक्रमले मात्र मध्य तथा सुदूरपश्चिमी पहाडी तथा हिमाली क्षेत्रका ६ जिल्लाहरूका ८६ गाविसहरूमा ८ करोड ३८ लाख १० हजार रकम बराबरको रोजगारीका अवसरहरू सृजना गरेको छ। यस्तै, संयुक्त राष्ट्र संघीय विकास कार्यक्रम (UNDP) को शान्तिका लागि जीविकोपार्जन पुनर्स्थापना (Livelihood Recovery for Peace) कार्यक्रमले महोत्तरी, सर्लाही, र रौतहटका करिब २१,२१५ घरधुरीहरूलाई प्रति महिना रु. ९,००० बराबरको रोजगारी उपलब्ध गराएको रिपोर्ट छ।

विप्रेषणले घरधुरीको आम्दानी र खाद्य सुरक्षामा योगदान पुऱ्याएको छ। नेपाल राष्ट्र बैंकका अनुसार, गत वर्ष यही समयको तुलनामा विप्रेषण प्रवाह २०.९ प्रतिशतले बृद्धि भई २०६९/७० मा ४ खर्ब ३४ अर्ब ५८ करोड रुपैयाँ विप्रेषण प्रवाह भएको छ। यदि अनौपचारिक माध्यमहरू र बसाइसराई गएकाहरूले साथै लिएर आएको विप्रेषण रकमलाई पनि जोड्ने हो भने अझ बढी विप्रेषण प्रवाह भएको अनुमान गर्न सकिन्छ। जिल्ला खाद्य सुरक्षा सञ्जालहरूले पनि जिल्ला-जिल्लामा उल्लेख्य रूपमा विप्रेषण प्रवाह भएको संकेत गरेका छन्। उदाहरणका लागि पूर्वीतराईका जिल्लाहरूमा करिब ७ प्रतिशत घरधुरीहरूले प्रति महिना रु. ११,१६८ (कुल ८९ करोड ९० लाख) बराबर विप्रेषण रकम प्राप्त गरेको रिपोर्ट छ। पश्चिमीतराईमा ४.७१ अर्ब रुपैयाँ विप्रेषणबाट प्राप्त भएको रिपोर्ट छ। मध्यपश्चिमी, र पूर्वीपहाडी तथा हिमाली जिल्लाहरूमा क्रमशः ३ अर्ब, १७ अर्ब, र ३.३ अर्ब बराबरको विप्रेषण रकम प्राप्त भएको रिपोर्ट छ। पश्चिमीपहाडी तथा हिमाली जिल्लाहरूका करिब ५०-६० प्रतिशत घरधुरीहरूबाट परिवारको कम्तिमा एक जना सदस्य बाहिरी बसाइसराई गएको रिपोर्ट छ। मध्य तथा सुदूरपश्चिमी क्षेत्रमा वर्षे बाली लगाए पश्चात असार महिना मौसमी बसाइसराई जाने समय हो। तसर्थ यस अवधिमा सो क्षेत्रमा साथै लिई आउने विप्रेषण रकम उल्लेख्य मात्रामा नभएको रिपोर्ट छ। अन्य क्षेत्रहरूमा विप्रेषण प्रवाह सामान्य रहेको रिपोर्ट छ।



नेपाल खाद्य सुरक्षा बुलेटिन- अंक ३९

खाद्य पहुँच



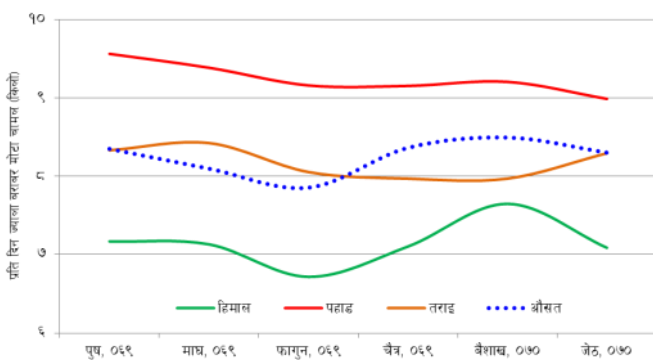
बजार र मूल्य: नेपाल राष्ट्र बैंकका अनुसार, २०७० असारमा समग्र उपभोक्ता मूल्य सूचकाङ्क (CPI) मासिक रूपमा १ प्रतिशत भन्दा कमले वृद्धि भै १८४.२ कायम रह्यो। CPI को मापन अनुसार, वार्षिक स्फीति ८.२ प्रतिशत रह्यो (जुन २०६९ असारमा ९.९ प्रतिशत थियो)। खाद्य तथा पेय पदार्थको मूल्य सूचकाङ्क मासिक रूपमा १.८ प्रतिशत र वार्षिक रूपमा ७.७ प्रतिशतका दरले वृद्धि भई २१८.२ भयो (चित्र ४)। यद्यपि, अन्नहरूको मूल्य सूचकाङ्क मासिक रूपमा १.४ प्रतिशत र वार्षिक रूपमा १२ प्रतिशतका दरले वृद्धि भई १९८.७ भयो। यातायातको मूल्य सूचकाङ्क मासिक रूपमा स्थिर रह्यो तर वार्षिक रूपमा ७.४ प्रतिशतले वृद्धि भई १७५.५ भयो (यो तथ्याङ्क २०६९ असारको तुलनामा कम हो जुन समयमा १७ प्रतिशत वृद्धि भएको थियो)। यातायातको लागत खाद्यान्न मूल्य वृद्धिमा योगदान पुऱ्याउने एक मुख्य कारक तत्व हो।

खाद्य बस्तुहरूको खुद्रा मूल्य: गत एक वर्षमा देशभरका विभिन्न बजारहरूमा अनुगमन गरिएका प्राय मुख्य खाद्य बस्तुहरूको मूल्यले बढ्दो प्रवृत्ति देखाए (अपवाद स्वरूप रातो आलु वाहेक) (चित्र ५)। उदाहरणका लागि, मोटा चामल, मास, र मुसुरोको मूल्यले मध्य पौष-मध्य चैत्र २०६९ अवधीको तुलनामा न्यून वृद्धि र गत वर्ष यही समयको तुलनामा उल्लेख्य वृद्धि भएको सकेत गर्‍यो। रातो आलुको मूल्य भने न्यून रूपमा घट्यो। गहुँको पिठोको मूल्य यस अनुगमन अवधिमा सापेक्षिक रूपमा घट्यो जुन मौसमी रूपमा हुने परिवर्तन हो।

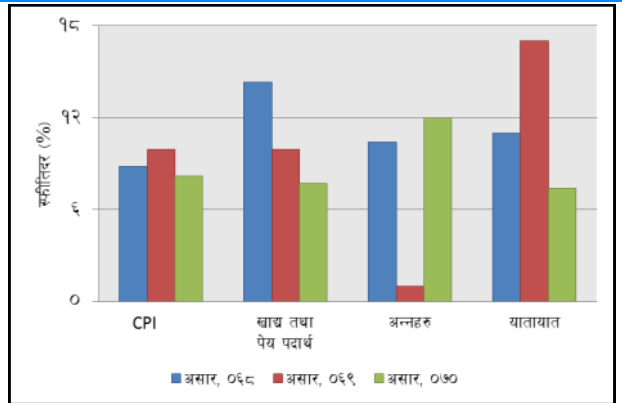
खाद्यान्न मूल्यमा भौगोलिक भिन्नता: मध्य चैत्र २०६९-मध्य असार २०७० अवधिमा आपूर्ति अवस्था स्थिर (सुदूर पश्चिमी क्षेत्रका केही हिमाली जिल्लाहरू वाहेक) रहेतापनि खाद्यान्न मूल्यमा भौगोलिक भिन्नता कायमै रह्यो (चित्र ६)। उदाहरणका लागि, तराई क्षेत्रका उपभोक्ताहरूको तुलनामा हिमाली क्षेत्रका मानिसहरूले मोटा चामलका लागि ६४ प्रतिशत, गहुँको पिठोका लागि १०६ प्रतिशत, आलुका लागि ५७ प्रतिशत, दालहरूका लागि ५८ प्रतिशत, र भटमासको तेलका लागि ३७ प्रतिशत बढी मूल्य तिर्नु पर्‍यो।

ऋयशक्ति: एक बस्तु वा सेवाको अर्को बस्तु वा सेवा संगको सापेक्षिक मूल्य अर्थात Terms of Trade (TOT) ले एक बस्तु/सेवाको अर्को बस्तु/सेवासंगको तुलनात्मक मूल्य स्थिती मापन गर्दछ। यसलाई अनुपात वा सापेक्षिक मूल्यमा व्यक्त गरिन्छ। ज्यालादारी रोजगारीले नै प्राय जसो विपन्न र जोखिममा परेका घरधुरीहरूको आम्दानीको ठूलो अंश ओगट्ने हाम्रो जस्तो परिवेशमा खाद्य सुरक्षा अध्ययन गर्न TOT एक प्रभावकारी विधी हो; अझ विशेष गरी त्यस्ता वर्ग वा समुदायका लागि जसको खाद्यमा पहुँच खुद खरीदमा निर्भर गर्छ। दैनिक ज्यालादरसंग अन्नको TOT को सन्दर्भमा यहाँ दैनिक ज्यालादर र मोटा चामलको मूल्यको अनुपात लिइएको छ र यसले एक दिनको ज्यालाले किन्न सकिने मोटा चामलको परिमाण (किलोमा) लाई जनाउँछ।

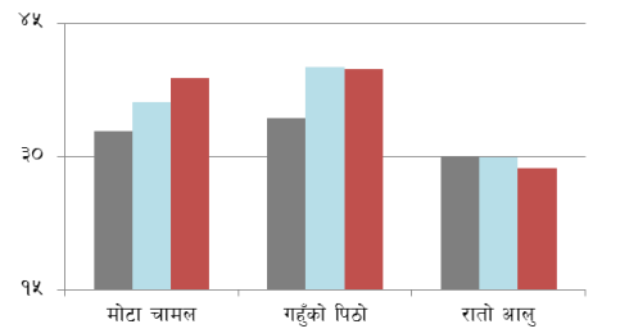
हिमाली क्षेत्रको तुलनामा पहाडी र तराई क्षेत्रका ज्यालादारी रोजगारहरूको ऋयशक्ति सापेक्षिक रूपमा राम्रो रहेको पाइयो जसले ज्यालादर र मोटा चामल बिचको TOT भौगोलिक र आवधिक रूपमा फरक हुने कुराको पुष्टि गर्दछ (चित्र ७)। TOT प्रवृत्तिलाई हेर्दा, अन्नको कारोबारको सन्दर्भमा ज्यालाले फागुन महिना सम्म घट्दो प्रवृत्ति देखायो भने तत्पश्चात क्रमीक रूपमा सुधार आई बैशाख महिनामा यसले सापेक्षिक रूपमा राम्रो प्रवृत्ति देखायो। मध्य चैत्र २०६९-मध्य असार २०७० अवधिमा मोटाचामलको औसत मूल्य र ज्यालादरको आधारमा, एक दिनको ज्यालाले पहाडी क्षेत्रमा ९.१ किलो, तराईमा ८.१ किलो र हिमाली क्षेत्रमा ७.३ किलो मोटा चामल किन्न सकिन्छ भने राष्ट्रिय औसतमा एक दिनको ज्यालाले ८.४ किलो मोटा चामल किन्न सकिन्छ भन्ने देखिएको छ। पहाडी क्षेत्रको तुलनामा तराईमा मोटा चामलको मूल्य १२.५ प्रतिशतले कम थियो भने पहाडी क्षेत्रमा ज्यालादर तराईमा भन्दा २९ प्रतिशतले बढी थियो। अतः तराई क्षेत्रको तुलनामा पहाडी क्षेत्रमा TOT को अवस्था अझ राम्रो भएको पाइयो।



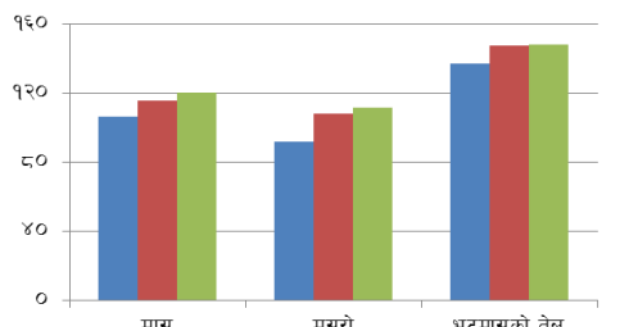
चित्र ७: अन्नको कारोबारको सन्दर्भमा ज्याला (स्रोत: NeKSAP)



चित्र ४: स्फीति प्रवृत्ति (स्रोत: नेपाल राष्ट्र बैंक)

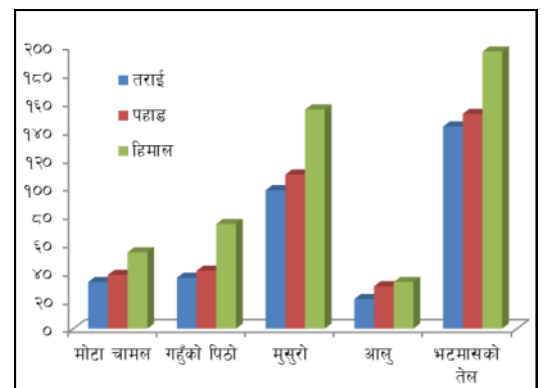


चित्र ५: मुख्य खाद्य बस्तुहरूको खुद्रा मूल्य (स्रोत: कृषि व्यवसाय प्रवर्धन तथा बजार विकास निर्देशनालय)



चित्र ६: खुद्रा मूल्यमा भौगोलिक भिन्नता (स्रोत: NeKSAP)

चित्र ५: मुख्य खाद्य बस्तुहरूको खुद्रा मूल्य (स्रोत: कृषि व्यवसाय प्रवर्धन तथा बजार विकास निर्देशनालय)



चित्र ६: खुद्रा मूल्यमा भौगोलिक भिन्नता (स्रोत: NeKSAP)



नेपाल खाद्य सुरक्षा बुलेटिन- अंक ३९

स्थिरता/जोखिम र खाद्य सुरक्षा पूर्वानुमान



स्थिरता/जोखिम: देशका केही भागहरू, विशेष गरी सुदूरपश्चिमी जिल्लाहरू असार महिनामा परेको अविबल वर्षाका कारण प्रभावित भएका थिए। दार्चुलाका ९ गाविसहरू सबै भन्दा बढी प्रभावित भएका छन्, जहाँ महाकाली नदीमा आएको बाढीले (असार ३ र ४ मा) केही नीजि घरहरू, जिल्ला जनस्वास्थ्य कार्यालय लगायत १३ सरकारी कार्यालयका भवनहरू र भोलुङ्गे पुल जस्ता महत्वपूर्ण पूर्वाधारहरू बगायो। दार्चुलामा नेपालका बजारहरूसँग जोड्ने सडकहरू नदीले बगाएको छ भने भारत सरकार द्वारा भारत तीय नाकामा पनि कडाई गरिए पश्चात हाल सो क्षेत्रमा खाद्य आपूर्तिमा कमी आएको छ। यो अवस्थाको विस्तृत जानकारी आगामी अंकमा समावेश गरिने छ।

यस अनुगमन अवधिमा असिनापातका सानातीना घटनाहरू र केही जिल्लाहरूमा बाढी र पहिरोका कारण सडक अवरुद्ध भएका घटनाहरू बाहेक देशका अन्य भागहरूमा खाद्य सुरक्षा अवस्थामा गम्भिर प्रभाव पार्ने खालका कुनै उल्लेख्य जोखिमहरू नभएको रिपोर्ट छ। असिनापातका कारण वैतडीका ११ गाविसहरूमा हिउँदे बालीमा ५० प्रतिशत भन्दा बढी क्षती भएको छ भने दैलेख र सुर्खेतका १०-१० गाविसहरूमा ८० प्रतिशत भन्दा बढी क्षती भएको रिपोर्ट छ अतः यी गाविसहरू खाद्य असुरक्षाको विभिन्न स्तरमा पर्ने अनुमान छ। NeKSAP घरधुरी सर्वेक्षणले पनि यस अनुगमन अवधिमा न्यून रूपमा जोखिमका घटनाहरू भएको रिपोर्ट गरेको छ; केवल १४.३ प्रतिशत मानिसहरूले जोखिम महसुस गरेको बताएका छन् जस मध्ये प्राय जसो जोखिमहरू मानव रोग/व्याधिसँग सम्बन्धित छन्।

पूर्वानुमान

आउँदो चार महिनाको अवधि (मध्य असार-मध्य कार्तिक), विशेष गरी साउन-भाद्रमा, खाद्य सुरक्षा अवस्था केही समयका लागि बिग्रने अनुमान छ। घरधुरीको रित्तदै गएको खाद्य संचिती, मनसुनी वर्षाका कारण भएको खाद्य आपूर्तिमा बाधा, र तत्काल कुनै बाली नभित्र्याइने हुनाले छोटो समयका लागि खाद्य सुरक्षा अवस्था बिग्रने सम्भावना छ। यद्यपि, असोज-कार्तिक अवधिबाट मकै र धान बाली भित्र्याउन सुरु हुने हुनाले अवस्थामा सुधार आउने अपेक्षा गरिएको छ। यसका साथै, केही तराइ र मध्यपहाडी जिल्लाहरू, मकै र अघौटे धान जस्ता बसन्ते बालीहरूबाट लाभान्वित हुनेछन्। घरधुरीको खाद्य सुरक्षामा योगदान पुऱ्याउने अन्य तत्वहरूमा, गैह्र काष्ठ वन पैदावार (याशांगुम्बा, जटामसी, सतुवा, जङ्गली लसुन), मौसमी तरकारी, आलु, फलफुल, र पशुजन्य उत्पादनबाट हुने आम्दानी; विप्रेषण; ज्यालादारी रोजगारी; खाद्य सहयोग पर्दछन्। मध्य तथा सुदूरपश्चिमका प्राय हिमाली जिल्लाहरूमा याशांगुम्बाबाट हुने आम्दानी उल्लेखनीय हुनेछ। यसैगरी, चाडपर्व (उदाहरणका लागि दशैं) नजिकिदा ठूलो परिमाणमा विप्रेषण भित्रिने अपेक्षा गरिएको छ।

जिल्ला खाद्य सुरक्षा सञ्जालहरूका अनुसार (असार महिनामा) नेपाल खाद्य संस्थानको खाद्य संचिती निम्न बमोजीम छ: पूर्वी पहाडी तथा हिमाली क्षेत्रमा अनुमानित ५३४ मेट, सुदूर पश्चिमी पहाडी तथा हिमाली क्षेत्रमा २६३.५ मेट, कर्णालीमा १,३९३ मेट, पश्चिमीपहाडी तथा हिमाली क्षेत्रमा ४४५ मेट, राप्ती-भेरी पहाडी तथा हिमाली क्षेत्रमा ४.६ मेट। यसका साथै केही जिल्लाहरूमा खाद्य सहयोगले खाद्य उपलब्धतामा सहयोग पुग्ने आशा छ।

अर्को तर्फ दक्षिण एसियाली मौसम पूर्वानुमान फोरम (SASCOF-4) को यस वर्ष नेपालमा सामान्य भन्दा बढी वर्षा हुने अनुमान (http://www.wmo.int/pages/mediacentre/news/documents/sascof-4_consensusstatement_2013.pdf) अनुसार र प्राय (८० प्रतिशत) मनसुनी वर्षा असार-असोज अवधिमा हुने हुनाले पूर्वाञ्चल, मध्यपश्चिमाञ्चल, र सुदूरपश्चिमाञ्चल क्षेत्रका केही पहाडी तथा हिमाली जिल्लाहरूमा मनसुनी वर्षाका कारण हुने विपत्ति, सडक अवरुद्ध र यसै सँग सम्बद्ध आपूर्तिमा बाधा र मूल्य वृद्धि हुने सम्भावना छ।

आसन्न संविधानसभाको निर्वाचन नजिकिदै गएको परिस्थितीमा आउँदो अनुगमन अवधिमा राजनीतिक अस्थिरताको सम्भावना छ; यसै सँग सम्बन्धित बन्द तथा हडतालहरूले खाद्यान्न आपूर्तिमा बाधा पुऱ्याउने अनुमान छ।

सिरहाका २१ गाविसहरू, सप्तरीका ५३ गाविसहरू, रसुवाका ११ गाविसहरू, दोलखाका १४ गाविसहरू, र सम्पूर्ण सुदूर पश्चिमी पहाडी तथा हिमाली क्षेत्रमा असोज/कार्तिक सम्म खाद्य सुरक्षा अवस्थामा केही समयका लागि बिग्रने अनुमान छ। यसका कारणहरूमा २०६९/७० को वर्ष र हिउँदे बालीको उत्पादन राम्रो नहुनु (सिरहा र सप्तरी), हालै कुनै बाली नभित्र्याइने, र मनसुनी वर्षाका कारण हुने बन्द र यसै सँग सम्बद्ध मूल्य वृद्धिहरू पर्दछन्।

कर्णाली: समग्रमा कर्णाली क्षेत्रमा खाद्य सुरक्षा अवस्था स्थिर रहने अनुमान छ। गहुँको कटानी र छिमेकी चिनको बजारमा हुने पहुँचका कारण अहिले मध्यमस्तरीय खाद्य असुरक्षित अवस्थामा रहेका डोल्पाका १६ गाविसहरूको खाद्य सुरक्षा अवस्थामा सुधार आउने अपेक्षा छ। पर्याप्त बजार संचिती (अनुमानित २,२०० मेट), गैह्र काष्ठ वन पैदावार (याशांगुम्बा, जटामसी, सतुवा, जङ्गली लसुन) र फलफुल (स्याउ, ओखर) बाट हुने आम्दानी, र ज्यालादारी रोजगारी मार्फत निरन्तर रूपमा आम्दानी हुने हुनाले खाद्य सुरक्षा अवस्था स्थिर रहने अनुमान छ।

सुदूरपश्चिमी पहाडी तथा हिमाली क्षेत्र: रित्तदै गएको खाद्य संचिती, मौसमी रूपमा हुने सडक अवरुद्ध, र प्राकृतिक प्रकोपका घटनाहरूलाई मध्यनजर गरी साउन-भाद्र अवधिमा खाद्य सुरक्षा अवस्था मौसमी रूपमा बिग्रने अनुमान छ। यद्यपि, कार्तिकबाट वर्षे बाली भित्र्याइने हुनाले अवस्थामा सुधार आउने छ। गैह्र काष्ठ वन पैदावारबाट हुने आम्दानीले पनि घरधुरीको खाद्य पहुँचमा मद्दत पुऱ्याउने छ। बझाङ र दार्चुलाका ३२ गाविसका करिब ११,००० घरधुरीहरू याशांगुम्बा संकलनमा संलग्न भएको अनुमान छ।

राप्ती-भेरी पहाडी क्षेत्र: राप्ती-भेरी पहाडी क्षेत्रका जिल्लाहरूमा खाद्य सुरक्षा अवस्थामा सुधार आउने अनुमान छ। हालै भित्र्याइएको मकै बालीले घरधुरीको खाद्य संचिती परिपूर्ती गर्ने अपेक्षा गरिएको छ; आलु र गैह्र काष्ठ वन पैदावारबाट हुने आम्दानी, ज्यालादारी रोजगारी र विप्रेषणले घरधुरीको खाद्य पहुँचमा सुधार ल्याउने छ।

पूर्वीपहाडी तथा हिमाली क्षेत्र: मकै र अघौटे धानबालीको कटानी र आलु, वन्दा, काउली, गोलभेडा, खुर्सानी, मौसमी फलफुल, र अलैंचीबाट हुने आम्दानीका कारणले खाद्य सुरक्षा अवस्था यथावत रहने अनुमान छ र हाल चरण २ मा परेका गाविसहरू सुधारका साथ चरण १ तर्फ जाने अनुमान छ।

मध्यपहाडी तथा हिमाली क्षेत्र: उत्तरी भेगका करिब २५ गाविसहरू (रसुवाको ११ र दैलेखको १४) बाहेक यस क्षेत्रका अन्य जिल्लाहरू सामान्यतया खाद्य सुरक्षित रहने अनुमान छ। ती २५ गाविसहरूमा असोज महिनाबाट मात्र मकै बाली भित्र्याइने, सडक अवरुद्ध हुन सक्ने, बजारको सीमित खाद्य संचिती, र सीमित आम्दानीका अवसरहरू भएका हुनाले खाद्य सुरक्षा अवस्था मौसमी रूपमा बिग्रने अनुमान छ।

तराई क्षेत्र: गहुँको संचिती, मकै र अघौटे धानको कटानी, सुचारु बजार अवस्था, र मौसमी तरकारीहरूबाट हुने आम्दानीले तराइभर खाद्य सुरक्षा अवस्था स्थिर राख्न मद्दत पुग्ने अनुमान छ। तथापी, सप्तरीका ५३ गाविस र सिरहाका २१ गाविसहरू चरण २ तर्फ जाने सम्भावना छ; यसको मुख्य कारकका रूपमा अधिल्ला बालीहरूमा भएको ह्रास, सीमान्त भूमी, र तरकारी तथा नगदे बालीबाट हुने थोरै मात्र आम्दानी रहेका छन्।



नेपाल खाद्य सुरक्षा बुलेटिन- अंक ३९

NeKSAP गतिविधी र आगामी क्रियाकलाप

NeKSAP परियोजना जानकारी

क्षेत्रीय स्तरमा NeKSAP आवधिक बैठक सञ्चालन: कृषि विकास मन्त्रालय र विश्व खाद्य कार्यक्रमको संयुक्त आयोजनामा पहिलो पटक NeKSAP आवधिक बैठकलाई विकेन्द्रिकरण गरी क्षेत्रीय स्तरमा आयोजना गरियो । साउन ७-८ मा काठमाडौंमा मध्यमाञ्चल क्षेत्रको बैठक पश्चात कृषि विकास मन्त्रालय र विश्व खाद्य कार्यक्रम द्वारा सुर्खेत, धनगढी, पोखरा, र सुनसरीमा साउन ८-१६ अवधिमा दुई दिने बैठकहरू आयोजना गरिएको थियो ।

आवधिक बैठकहरूमा मुख्यतः जिल्ला कृषि विकास कार्यालय र क्षेत्रीय कृषि निर्देशनालयका खाद्य सुरक्षा विषयक मुख्य सम्पर्क व्यक्तिहरू, र विश्व खाद्य कार्यक्रमका क्लस्टर तथा जिल्ला संयोजकहरूले आ-आफ्नो क्षेत्रको खाद्य सुरक्षा अवस्था प्रस्तुत गर्नुका साथै NeKSAP सुचना संकलन तथा व्यवस्थापनको सबलीकरणका लागि सामूहिक छलफल गरेका थिए ।

कृषि विकास मन्त्रालयका सह सचिव, विश्व खाद्य कार्यक्रमका राष्ट्रिय प्रतिनिधी, र क्षेत्रीय कृषि निर्देशक पनि सहभागी भई NeKSAP को सबलीकरण र संस्थागत हेतु वहाँहरूले आफ्ना विचारहरू प्रस्तुत गर्नु भएको थियो ।

NeKSAP क्षेत्रीय परामर्श बैठक: चैत्र महिनामा राष्ट्रिय स्तरमा परामर्श गोष्ठी सञ्चालन गरे पश्चात, कृषि विकास मन्त्रालय र विश्व खाद्य कार्यक्रमको संयुक्त आयोजनामा वैशाख-जेठ अवधिमा विराटनगर, काठमाडौं, पोखरा, र डडेल्धुरामा क्षेत्रीय स्तरमा परामर्श बैठकहरू सञ्चालन भए । NeKSAP को उद्देश्यहरू, कार्ययोजना, र संरचना र सुचकहरूको बारेमा अवगत गराउनु सो बैठकको मुख्य उद्देश्य थियो ।

परामर्श बैठकमा कृषि विकास मन्त्रालयका सह सचिव, क्षेत्रीय प्रसासकहरू, प्रमुख जिल्ला अधिकारीहरू, क्षेत्रीय कृषि तथा पशु सेवा निर्देशकहरू, स्थानीय विकास अधिकारीहरू, जिल्ला कृषि विकास अधिकारीहरू र अन्य सहभागीहरूको सक्रिय सहभागीता रह्यो ।

कृषि विकास मन्त्रालयका सह सचिव र अन्य अधिकारीहरूले कार्यक्रम र योजना तर्जुमाका लागि तथ्यमा आधारित खाद्य सुरक्षा सुचना प्रदान गर्ने NeKSAP प्रणालीको महत्व मनन गर्नुभयो र सम्झौता पत्रमा उल्लेख भए बमोजिम NeKSAP लाई सबलीकरण र संस्थागत गर्नका लागि आफ्नो प्रतिबद्धता र सम्मति जनाउनु भयो ।

NeKSAP को आगामी क्रियाकलापहरू

- कृषि विकास मन्त्रालय र विश्व खाद्य कार्यक्रमले NeKSAP response analysis विधी तयार गर्नका लागि र परिष्करणका लागि जिल्लाहरू छनौट गर्नका लागि विभिन्न सरोकारवालाहरूसँग परामर्श बैठक आयोजना गर्ने ।
- कृषि विकास मन्त्रालय र विश्व खाद्य कार्यक्रमले कार्तिक महिनामा कृषि विकास मन्त्रालय, विभाग, क्षेत्रीय निर्देशनालयहरू, र जिल्ला कृषि विकास कार्यालयका अधिकारीहरूका लागि बजार र खाद्यान्न मूल्य विषयक तालिमको आयोजना गर्ने ।
- राष्ट्रिय योजना आयोग, कृषि विकास मन्त्रालय र विश्व खाद्य कार्यक्रमले NeKSAP लाई नेपाल सरकारको संरचनामा संस्थागत गर्नका लागि कार्यविधी (Procedural Guidelines) तयार पार्ने ।
- कृषि विकास मन्त्रालय र विश्व खाद्य कार्यक्रमले कार्तिक महिनामा मध्यपश्चिमाञ्चल विकास क्षेत्रको सुर्खेतमा NeKSAP को क्षेत्रीय परामर्श बैठक आयोजना गर्ने ।
- कृषि विकास मन्त्रालय र विश्व खाद्य कार्यक्रमले कार्तिक-मंसिरमा NeKSAP को वेबसाईटको सुभारम्भ गर्ने ।
- विश्व खाद्य कार्यक्रमले NeKSAPInfo को सफ्टवेयर निर्माण कार्य सम्पन्न गर्ने जस अन्तर्गत NeKSAP परियोजनामा DevInfo र सुचना व्यवस्थापन प्रणालीको रुपान्तरण गर्ने । NeKSAPInfo लाई मंसिरमा हुने आवधिक क्षेत्रीय बैठकको अवसर पारेर १० जिल्लामा परिष्करण गर्ने ।
- कृषि विकास मन्त्रालय, विश्व खाद्य कार्यक्रम र खाद्य तथा कृषि संगठनले कार्तिक-मंसिर अवधिमा वाली अनुगमन र अध्ययन विधी (Crop monitoring and assessment methodology) को समिक्षा गर्ने ।
- जिल्ला खाद्य सुरक्षा सञ्जालहरूले कार्तिक-मंसिर अवधिमा ७२ जिल्लामा नियमित बैठक आयोजना गर्ने ।
- कृषि विकास मन्त्रालय र विश्व खाद्य कार्यक्रमले मंसिरमा NeKSAP को क्षेत्रीय स्तरमा आवधिक बैठक आयोजना गर्ने ।

विस्तृत खाद्य सुरक्षा जानकारी

नेपाल खाद्य सुरक्षा अनुगमन प्रणाली (NeKSAP) ले हाल नेपालभर ७२ जिल्लाहरूको नियमित अनुगमन गर्दछ । अनुगमनबाट प्राप्त यिनै सूचनाहरूले यस बुलेटिनको लागि सूचना सामाग्री जुटाउँदछ । हरेक जिल्लाको पूर्ण खाद्य सुरक्षा बुलेटिन अनुरोध भएमा अंग्रेजी* र नेपालीमा उपलब्ध गराइनेछ ।

समूह १. कर्णाली

डोल्पा
हुम्ला
जुम्ला
कालिकोट
मुगु

समूह २. सुदूरपश्चिमी पहाडी तथा हिमाली जिल्लाहरू

अछाम
बझाङ
बाजुरा
बैतडी
डडेल्धुरा
दार्चुला
डोटी

समूह ३. राप्ती- भेरी पहाडी जिल्लाहरू

दैलेख
जाजरकोट
प्युठान
रोल्पा
रुकुम
सल्यान
सुर्खेत

समूह ४. पश्चिमी तराई

कञ्चनपुर
कैलाली
वर्दिया
बाँके
दाङ
कपिलवस्तु
रूपन्देही

समूह ५. मध्य तथा पूर्वी तराई

नवलपरासी
चितवन
पर्सा
बारा
रौतहट
सर्लाही
महोत्तरी
धनुषा
सप्तरी
सिरहा
सुनसरी
मोरङ्ग
भापा

समूह ६. पश्चिमीपहाडी तथा हिमाली जिल्लाहरू

गोरखा
लम्जुङ्ग
तनहु
अर्घाखाँची

गुल्मी
पाल्पा
स्याङ्जा
पर्वत
बाग्लुङ्ग
म्याग्दी
मुस्ताङ्ग
मनाङ्ग
कास्की

समूह ७. मध्यपहाडी तथा हिमाली जिल्लाहरू

सिन्धुली
रामेछाप
दोलखा
सिन्धुपाल्चोक
काभ्रेपलाञ्चोक
नुवाकोट
रसुवा
मकवानपुर
धादिङ्ग

समूह ८. पूर्वीपहाडी तथा हिमाली जिल्लाहरू

ताप्लेजुङ्ग
पाँचथर
संखुवासभा
इलाम
ओखलढुङ्गा
खोटाङ्ग
धनकुटा
उदयपुर
सोलुखुम्बु
भोजपुर
तेह्रथुम