



नेपाल खाद्य सुरक्षा बुलेटिन

अंक ३७, मध्य आश्विन-मध्य पौष २०६९



नेपाल खाद्य सुरक्षा अनुगमन प्रणाली
Nepal Khadhyo Surakshya Anugaman Pranali (NeKSAP)
Nepal Food Security Monitoring System

मुख्य बुँदाहरू र बर्तमान अवस्थाको संक्षेप

- देशभर ७२ जिल्लाहरू स्थित NeKSAP जिल्ला खाद्य सुरक्षा सञ्जालहरूका अनुसार, गत अनुगमन अवधि (मध्य असार-मध्य आश्विन २०६९) को तुलनामा यस अवधिमा खाद्य सुरक्षाको अवस्थामा उल्लेख्य सुधार आएको र स्थिती स्थिर रहेको रिपोर्ट छ ।
- यद्यपि, केही क्षेत्रहरूका २५ गाविसहरू भने मध्यमस्तरीय खाद्य असुरक्षित अवस्थामा (चरण २) मा परेका छन् जसमध्ये धेरै रुकुम र दैलेख जिल्लामा पर्दछन् । मुख्यत मकै वालीको उत्पादनमा अत्यधिक ह्रास आउनुका साथै रोजगारीका अवसरहरू सीमित भएकाले यस्तो अवस्था सृजना भएको हो ।
- वर्षे बाली भित्र्याइएको र अन्य आम्दानीका स्रोतहरू उपलब्ध भएकाले देशका बाँकी भागहरूमा खाद्य सुरक्षा अवस्थामा सुधार आएको छ; उच्च मूल्यका बस्तु (high value commodities) बेचबिखनबाट र ज्यालादर बृद्धि मार्फत घरघुरीहरूको समग्र आम्दानी र क्रय शक्तिमा बृद्धि भएको छ । NeKSAP जिल्ला खाद्य सुरक्षा सञ्जालहरूले देशभर उच्च मूल्यका बस्तुहरूको बेचबिखन राम्रो भएको रिपोर्ट गरेका छन्; जस्तै: पहाडी क्षेत्रमा सुन्तला जातका फलफुल, अदुवा, मह, अलैची र दुग्धजन्य उत्पादनहरू; तराईमा ऊखु, माछा, सुपारी र केरा; हिमाली क्षेत्रमा स्याउ र गैर काष्ठ वन पैदावार (जटामसी, कटुकी, सुगन्धवाल आदि) । नेपाल राष्ट्र बैकका अनुसार गत वर्ष यही समयको तुलनामा ज्यालादर सूचकाङ्कमा २९ प्रतिशतले बृद्धि भएको छ ।
- गत अनुगमन अवधिको तुलनामा समग्र खाद्य सुरक्षा अवस्थामा मौसमी रूपमा सुधार आएतापनि उल्लेख्य संख्यामा ग्रामीण भेगमा बसोबास गर्ने करिब एक चौथाई मानिसहरूले अपर्याप्त खाद्य बस्तु उपभोग गरेको रिपोर्ट छ । यसमा पनि दलित, ज्यालादारी रोजगारमा निर्भर रहने मानिसहरू र हिमाली क्षेत्रका घरघुरीहरूले ज्यादातर रूपमा अपर्याप्त खाद्य बस्तु उपभोग गरेको पाईएको छ ।
- कृषि विकास मन्त्रालय, विश्व खाद्य कार्यक्रम र खाद्य तथा कृषि संगठनको संयुक्त बाली अनुगमनको नतिजाले गत वर्ष (२०६८/६९) को तुलनामा मुख्य वर्षे बाली धान, मकै र कोदोको उत्पादनमा क्रमशः ११.३, ८.३ र ३.० प्रतिशतले ह्रास आएको देखाएको छ । यस प्रकार २०६९/७० को वर्षे बालीको कूल उत्पादन ६८ लाख मेट हुने अनुमान छ; जस मध्ये धान ४५ लाख मेट, मकै २० लाख मेट र कोदो ३ लाख मेट हुने देखिन्छ ।
- आउँदो अनुगमन अवधिमा सुदूर पश्चिमी पहाडी तथा हिमाली क्षेत्र, कर्णालीका साथै रुकुम र दैलेखका केही गाविसहरूमा खाद्य सुरक्षाको अवस्था विग्रने अनुमान छ ।

तालिका १: खाद्य सुरक्षा अवस्था र पूर्वानुमान

खाद्य सुरक्षा समूह (Cluster)	मध्य आश्विन-मध्य पौष, २०६९	अघिल्लो अवधिको तुलनामा परिवर्तन	मध्य पौष-मध्य चैत्र २०६९	मध्य चैत्र-मध्य असार, २०७०
कर्णाली	●	↑	↓	↑
सुदूरपश्चिमी पहाडी तथा हिमाली क्षेत्र	●	↑	↓	↑
राप्ती-भेरी पहाडी क्षेत्र	●	↑	→	→
पश्चिमी तराई	●	→	→	→
मध्य र पूर्वी तराई	●	→	→	→
पश्चिमी पहाडी तथा हिमाली क्षेत्र	●	→	→	→
मध्य पहाडी तथा हिमाली क्षेत्र	●	→	→	→
पूर्वी पहाडी तथा हिमाली क्षेत्र	●	→	→	→

हालै भित्र्याइएको वर्षे बाली साथै उच्च मूल्यका बस्तुहरूको बेचबिखन, विप्रेषण र ज्यालादारी रोजगारीबाट भएको आम्दानीले मौसमी रूपमा घरघुरीको खाद्य सुरक्षा अवस्थामा सुधार ल्याउन मद्दत पुऱ्याएको छ ।

घरघुरीको खाद्य संचिती रितिदै जाने र खाद्यान्न मूल्य बृद्धि हुनाले सुदूर तथा मध्य पश्चिमी पहाडी तथा हिमाली क्षेत्रमा (डोल्पा, हुम्ला, बाजुरा, बझाङ र दार्चुला) आउँदो अनुगमन अवधिमा खाद्य सुरक्षाको अवस्था विग्रने प्रक्षेपण गरिएको छ र बाँकी भागमा खाद्य सुरक्षा अवस्था स्थिर रहने अनुमान छ ।

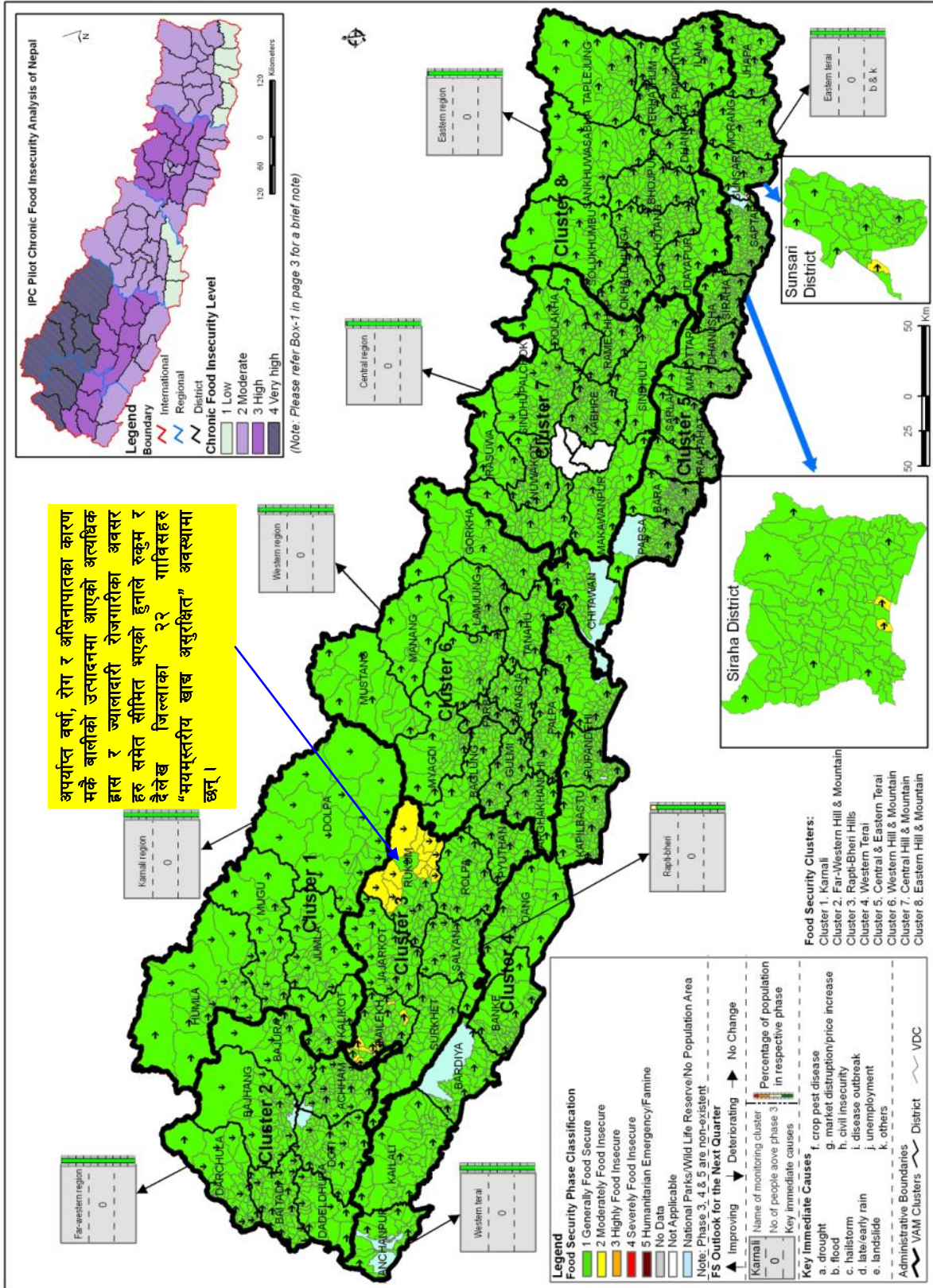
हाल खाद्य सुरक्षा चरण २ मा परेका रुकुम र दैलेखका गाविसहरूमा खाद्य सुरक्षा अवस्था अझ विग्रन गई चरण ३ (उच्चतम खाद्य असुरक्षित) अवस्था तर्फ जान सक्ने हुनाले त्यहाँको अवस्थालाई विशेष ध्यान दिई अनुगमन गर्न जरुरी छ ।

वर्गिकरण पद्दति वर्गिकरण सम्बन्धि विस्तृत जानकारीकालागि पृष्ठ ३ मा हेर्न सकिनेछ ।

- सामान्य खाद्य सुरक्षित अवस्था
- उच्चतम खाद्य असुरक्षित अवस्था
- मानवीय आपतकालीन/भोकमरीको अवस्था
- मध्यमस्तरीय खाद्य असुरक्षित अवस्था
- गम्भीर खाद्य असुरक्षित अवस्था



राष्ट्रिय स्तरमा खाद्य सुरक्षा अवस्था - मध्य आश्विन - मध्य पौष, २०६९
स्रोत: NeKSAP जिल्ला खाद्य सुरक्षा सञ्जालहरु



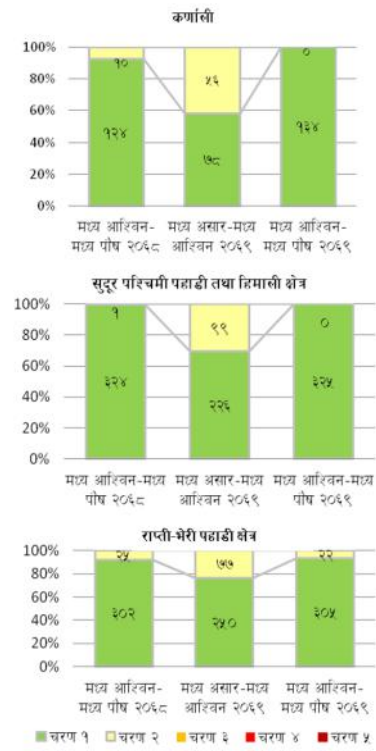
खाद्य सुरक्षा चरण वर्गिकरण :

- पहिलो चरण-"सामान्यतया खाद्य सुरक्षित अवस्था"- घरधुरीहरु संग खाद्यान्नको सुरक्षित पहुँच भएको ।
- दोस्रो चरण-"मध्यमस्तरीय खाद्य असुरक्षित अवस्था"- घरधुरीका सदस्यहरुले उनीहरुको खाद्यान्न उपभोग घटाई क्यालोरी र पोषणको उपभोग सिमारेखामा मात्र पर्याप्त रहेको । यसका साथै, घरधुरीले पैसा सापट लिने र गैर उत्पादन मुलक सम्पत्तिहरुको बेचबिखन गर्ने जस्ता निर्वाह पद्दती अपनाएको ।
- तेस्रो चरण-"उच्चतम खाद्य असुरक्षित अवस्था"-घरधुरीका सदस्यहरुले उनीहरुको खाद्यान्न उपभोग उल्लेख्य रूपमा घटाई क्यालोरी र पोषणको उपभोग अत्यधिक रूपमा घटाएको । यसका साथसाथै, घरधुरीले उत्पादन मुलक सम्पत्तिहरुको बेचबिखन गर्ने र बच्चाहरुलाई विद्यालयबाट फिर्का जस्ता परिपूर्ति गर्न नसकिने खालको निर्वाह पद्दती अपनाएको ।
- चौथो चरण-"गम्भिर खाद्य असुरक्षित अवस्था"- घरधुरीका सदस्यहरुले उनीहरुको खाद्यान्न उपभोग उल्लेख्य रूपमा घटाई क्यालोरी र पोषणको उपभोग अत्यधिक रूपमा घटाएको । घरधुरी संग सिमित निर्वाह संयन्त्र बाकी रहेको र अन्तिम सम्पत्ति/ जमिन समेत बेच्ने सम्भावनामा पुगेको ।
- पाचौँ चरण-"मानवीय आपतकालीन/भोकमरीको अवस्था"-घरधुरीसंग खाद्यान्नको पहुँचका लागि गर्ने पनि कुनै अवसर नरहेको र यदि समयमा राहतका लागि कारवाही नभएमा भोकमरीको अवस्था तर्फ लैजाने ।

खाद्य सुरक्षा नक्साहरु NeKSAP को निम्न गुगल साइटको विद्युतीय ठेगानामा उपलब्ध गराइएको छ;
<http://sites.google.com/site/nefoodsec/home/food-security-phase-classification-maps>

चित्र १: खाद्य सुरक्षा चरणका आधारमा गाविसहरू

(स्रोत: NeKSAP जि. खाद्य सुरक्षा सञ्जाल)



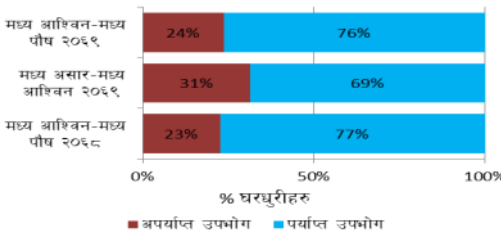
खाद्य सुरक्षा विश्लेषण परिणाममा आवधिक र भौगोलिक भिन्नता

NeKSAP जिल्ला खाद्य सुरक्षा सञ्जालहरूका अनुसार, गत अनुगमन अवधिको तुलनामा खाद्य सुरक्षा अवस्थामा उल्लेख्य सुधार आई कूल २५ गाविसहरू मात्र “मध्यमस्तरीय खाद्य असुरक्षित” (चरण २) मा परेको रिपोर्ट छ। मध्य असार-मध्य आश्विन २०६९ अवधिमा मध्य तथा सुदूर पश्चिमी पहाडी तथा हिमाली क्षेत्रमा करिब एक तिहाई गाविसहरू खाद्य सुरक्षा चरण २ मा परेका थिए भने हाल अवस्थामा सुधार आएको छ (चित्र १)। वर्षे बाली भिन्दाइएको, घरधुरीको आमदानी र ऋण शक्ति बढेको र खाद्य आपूर्तिमा स्थिरता आउनुका साथै बजारहरू सूचारु रूपमा सञ्चालन भइरहेको हुनाले खाद्य सुरक्षा अवस्थामा मौसमी रूपमा सुधार आएको हो।

NeKSAP घरधुरी सर्वेक्षणको तथ्याङ्कले सकारात्मक परिवर्तन भएको पुष्टि गरेको छ। घरधुरीले विविध खाद्य वस्तुहरूको उपभोग गरेको पटकको (frequency) आधारमा गरिएको मापन अनुसार पर्याप्त खाद्य वस्तु उपभोग गर्ने घरधुरीहरूको संख्यामा सुधार आई गत अनुगमन अवधिको ६९ प्रतिशतको तुलनामा यस अनुगमन अवधिमा करिब ७६ प्रतिशत पुगेको रिपोर्ट छ। हिमाली क्षेत्रमा भने घरधुरीहरूले न्यूनरूपमा खाद्यवस्तुको उपभोग गरेको देखिएको छ जहाँ ३६ प्रतिशत घरधुरीहरूले अपर्याप्त खाद्य वस्तु उपभोग गर्ने गरेको पाइएको छ (चित्र-३)। अपर्याप्त खाद्यवस्तु उपभोग गर्ने घरधुरीहरूमा प्रायः गरिव, ज्यालादारीमा निर्भर रहने परिवार र दलित वर्गका समूहहरू पर्दछन् (स्रोत: NeKSAP घरधुरी सर्वेक्षण)।

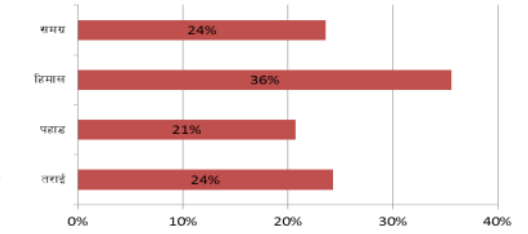
चित्र २: मौसमका आधारमा घरधुरीको खाद्यवस्तुको उपभोग

(स्रोत: NeKSAP घरधुरी सर्वेक्षण)



चित्र ३: भौगोलिक क्षेत्रका आधारमा अपर्याप्त खाद्यवस्तुको उपभोग

(स्रोत: NeKSAP घरधुरी सर्वेक्षण)



एकिकृत खाद्य सुरक्षा चरण वर्गीकरण (IPC) का आधारमा दीर्घकालिन खाद्य असुरक्षा विश्लेषण

नेपालमा IPC दीर्घकालिन खाद्य असुरक्षाको विश्लेषण २०१२ सेप्टेम्बरमा सम्पादन गरिएको थियो। नेपाल सरकारको अन्तर्गत कृषि विकास मन्त्रालयले १३ वटा मन्त्रालयहरू र/वा अन्य सरोकारवाला विभागहरू, खाद्य तथा कृषि संगठन (FAO), विश्व खाद्य कार्यक्रम (WFP) लगायत संयुक्त राष्ट्र संघीय अन्य १७ निकायहरू, अन्तर्राष्ट्रिय एंव रा.जै.स.स. र नागरिक समाजको सक्रिय सहभागितामा सो अभ्यासको नेतृत्व गरेको थियो। FAO को IPC एसियाली क्षेत्रीय परियोजनाले सो विश्लेषणमा सहयोग पुऱ्याएको थियो।

दीर्घकालिन खाद्य असुरक्षा विश्लेषण देशलाई हरेक १५ उप-क्षेत्रमा विभक्त गरी गरिएको थियो (३ भौगोलिक क्षेत्र × ५ विकास क्षेत्रहरू)। दीर्घकालिन खाद्य असुरक्षा वर्गीकरणका लागि IPC को सन्दर्भ औजारहरू प्रयोग गरिएको थियो र विश्लेषणको क्रममा खाद्य उपलब्धता, पहुँच, उपयोग, खानेपानी, सरसफाई, जोखिमता, पोषण र मृत्युदर संग सम्बन्धित जम्मा २४ सूचकहरूलाई ध्यानमा राखि गरिएको थियो।

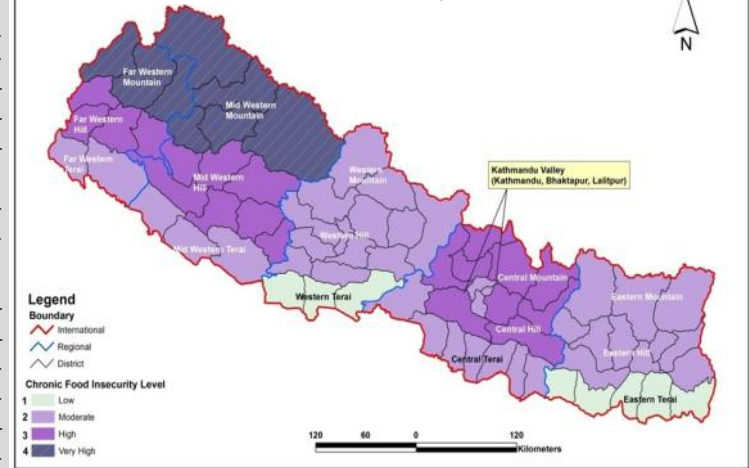
IPC दीर्घकालिन खाद्य असुरक्षा सन्दर्भ तालिकालाई आधार मानि हरेक १५ उप-क्षेत्रहरूलाई निम्न चार स्तरमा वर्गीकरण गरिएको थियो: “न्यूनतम दीर्घकालिन खाद्य असुरक्षित अवस्था (स्तर-१)”, “मध्यम दीर्घकालिन खाद्य असुरक्षित अवस्था (स्तर-२)”, “उच्च दीर्घकालिन खाद्य असुरक्षित अवस्था (स्तर-३)”, र “अति उच्च दीर्घकालिन खाद्य असुरक्षित अवस्था (स्तर-४)।” विश्लेषणको आधारमा नेपालमा सबैभन्दा बढी दीर्घकालिन खाद्य असुरक्षित क्षेत्रहरू मध्ये स्तर ४ (“अति उच्च दीर्घकालिन खाद्य असुरक्षित अवस्था) मा मध्य तथा सुदूर पश्चिमी हिमाली क्षेत्र परेका छन् र सो क्षेत्र पछि मध्य तथा सुदूर पश्चिमी पहाडी क्षेत्र र मध्य पहाडी तथा हिमाली क्षेत्रका केही भागहरू परेका छन्।

दीर्घकालिन खाद्य असुरक्षा (Chronic Food Insecurity) लामो अन्तरालमा मात्र मापन गर्न सकिन्छ भने तीव्र खाद्य असुरक्षा (Acute Food Insecurity) विश्लेषण प्राकृतिक वा अन्य संकट र मौसमी खाद्य असुरक्षा देखा पर्नासाथ तत्काल मापन गर्न सकिन्छ। तसर्थ कुनै एक भौगोलिक क्षेत्र विविध स्तरका दीर्घकालिन खाद्य असुरक्षाका साथै विविध चरणका तीव्र खाद्य असुरक्षामा पर्न सक्छन्: मध्य आश्विन-मध्य पौष २०६९ अनुगमन अवधिमा मध्य पश्चिमी हिमाली क्षेत्रहरू तीव्र खाद्य असुरक्षा विश्लेषणका आधारमा “चरण-१” मा परेका छन् भने दीर्घकालिन खाद्य असुरक्षाका आधारमा “स्तर-४” मा परेका छन्। थप जानकारीका लागि “नेपाल एकिकृत खाद्य सुरक्षा चरण वर्गीकरण (IPC), राष्ट्रिय दीर्घकालिन खाद्य सुरक्षा विश्लेषण” प्रतिवेदन, (कृषि विकास मन्त्रालय, सेप्टेम्बर २०१२) र IPC प्राविधिक सहयोगी पुस्तिका अंक २.०” (खाद्य तथा कृषि संघठन, २०१२) मा हेर्न सकिनेछ।

IPC क्षेत्रका आधारमा दीर्घकालिन खाद्य असुरक्षा सन्दर्भ तालिकाको स्तर विवरण

स्तर	विवरण
स्तर १: न्यूनतम दीर्घ कालिन खाद्य असुरक्षित अवस्था	<ul style="list-style-type: none"> सो क्षेत्र खाद्य असुरक्षा चरण ३, ४ र ५ मा नपरेको वर्षहरूमा १० प्रतिशत भन्दा कम घरधुरीहरूसंग वर्ष भरि पर्याप्त मात्रामा-परिमाण र गुणस्तरयुक्त-खाद्यवस्तु नभएको अवस्था र सो क्षेत्रमा गत १० वर्षको अवधिमा तीव्र खाद्य असुरक्षाको संकट (Acute Food Security Crisis) नपरेको।
स्तर २: मध्यम दीर्घ कालिन खाद्य असुरक्षित अवस्था	<ul style="list-style-type: none"> सो क्षेत्र खाद्य असुरक्षा चरण ३, ४ र ५ मा नपरेको वर्षहरूमा १०-२० प्रतिशत घरधुरीहरूसंग वर्ष भरि पर्याप्त मात्रामा-परिमाण र गुणस्तरयुक्त-खाद्यवस्तु नभएको अवस्था र सो क्षेत्रमा बेलाबन्धत तीव्र खाद्य असुरक्षाको संकट (Acute Food Security Crisis) परेको।
स्तर ३: उच्च दीर्घ कालिन खाद्य असुरक्षित अवस्था	<ul style="list-style-type: none"> सो क्षेत्र खाद्य असुरक्षा चरण ३, ४ र ५ मा नपरेको वर्षहरूमा २०-४० प्रतिशत घरधुरीहरूसंग वर्ष भरि पर्याप्त मात्रामा-परिमाण र गुणस्तरयुक्त-खाद्यवस्तु नभएको अवस्था र सो क्षेत्रमा पटक-पटक तीव्र खाद्य असुरक्षाको संकट (Acute Food Security Crisis) परेको।
स्तर ४: अति उच्च दीर्घ कालिन खाद्य असुरक्षित अवस्था	<ul style="list-style-type: none"> सो क्षेत्र खाद्य असुरक्षा चरण ३, ४ र ५ मा नपरेको वर्षहरूमा ४० प्रतिशत भन्दा बढी घरधुरीहरूसंग वर्ष भरि पर्याप्त मात्रामा-परिमाण र गुणस्तरयुक्त-खाद्यवस्तु नभएको अवस्था र सो क्षेत्रमा अत्यधिक मात्रामा (पटक) तीव्र खाद्य असुरक्षाको संकट (Acute Food Security Crisis) परेको।

नेपालको IPC दीर्घकालिन खाद्य असुरक्षा विश्लेषण परिष्ण





नेपाल खाद्य सुरक्षा बुलेटिन- अंक ३७

खाद्य उपलब्धता



वर्षे बाली भित्र्याइए पश्चात घरधुरीको खाद्य संचितीमा वृद्धि भएको छ । NeKSAP घरधुरी सर्वेक्षणका अनुसार, गत अनुगमन अवधि (मध्य असार-मध्य आश्विन) मा घरधुरीहरु संग ३.४ महिनाका लागि मात्र पर्याप्त खाद्य संचिती भएको अवस्थाको तुलनामा यस अवधिमा ७६ प्रतिशत ग्रामीण घरधुरीहरुसंग आफ्नो उपभोगका लागि औसतमा ६ महिना भन्दा बढीका लागि पर्याप्त खाद्य संचिती भई उनीहरुको खाद्य वस्तु उपभोगको अवस्थामा सुधार आएको रिपोर्ट छ ।

वर्षे बाली उत्पादन

कृषि विकास मन्त्रालय, विश्व खाद्य कार्यक्रम र खाद्य तथा कृषि संगठनको संयुक्त तत्वावधानमा पौष २०६९ मा सम्पन्न भएको संयुक्त बाली अनुगमनका अनुसार, गत वर्ष (२०६८/६९) को तुलनामा मुख्य वर्षे बाली धान, मकै र कोदोको उत्पादनमा क्रमशः ११.३, ८.३ र ३.० प्रतिशतले ह्रास आएको छ । यस प्रकार, धान ४५ लाख मेट, मकै २० लाख मेट र कोदो ३ लाख मेट उत्पादनका साथमा २०६९/७० को वर्षे बालीको कूल उत्पादन ६८ लाख मेट हुने अनुमान छ । गत वर्षको तुलनामा उत्पादनमा ह्रास आएतापनि गत वर्ष देशमा राम्रो उत्पादन भएको हुनाले यस वर्षको उत्पादन नतिजा गत ५ वर्ष (२०६४/६५-२०६८/६९) को औसत उत्पादनको हाराहारीमा नै छ ।

उप-क्षेत्रीय स्तरमा हेर्दा केही भेगमा उत्पादनमा तीव्र ह्रास आएको देखियो: मध्य तथा सुदूर पश्चिमी पहाडी क्षेत्रमा मकैको उत्पादनमा १७ प्रतिशतले ह्रास आयो, मध्य तथा पूर्वी तराईमा धानबाली उत्पादनमा २० प्रतिशत भन्दा बढीका दरले नोक्सानी भयो जस अन्तर्गत सिरहा जिल्लामा संवेभन्दा बढी अर्थात ७० प्रतिशत नोक्सानी भएको थियो । मुख्य उत्पादक क्षेत्रहरूमा भएको यस किसिमको नोक्सानीले घरधुरीको खाद्य संचिती तत्काल सकिने मात्र नभई बजारको मूल्य पनि बढाउन सक्छ । खाद्य उपलब्धता चासोको विषय भएको मध्य तथा सुदूर पश्चिमाञ्चल विकास क्षेत्रमा आन्तरिक उत्पादनमा भएको नोक्सानीले खाद्य सुरक्षामा तत्काल नकारात्मक प्रभाव पार्ने संकेत देखिन्छ ।

तालिका २: भौगोलिक क्षेत्रका आधारमा २०६८/६९ को वर्षे बाली उत्पादनमा भएको परिवर्तन प्रतिशतमा (स्रोत: कृषि विकास मन्त्रालय)

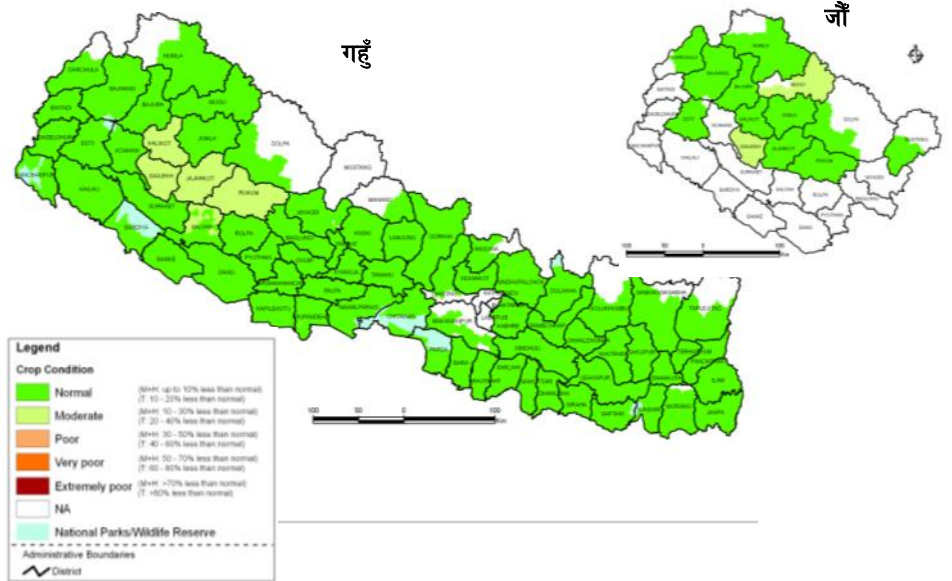
विकास क्षेत्र	भौगोलिक क्षेत्र	उत्पादनमा भएको परिवर्तन प्रतिशतमा		
		धान	मकै	कोदो
पूर्वाञ्चल	हिमाल	-२९.०७ %	-११.३२	-१.३२
	पहाड	-३.५१ %	-४.७१	-१.८९
	तराई	-२३.५० %	-२३.३८	-३.९९
मध्यमाञ्चल	हिमाल	-१४.६९ %	-२१.७७	-२.०६
	पहाड	-०.०१ %	१२.५२	-१२.२२
	तराई	-२०.३७ %	-४१.९१	-१०.६३
पश्चिमाञ्चल	हिमाल	लाग्ू नहुने	१.६२	लाग्ू नहुने
	पहाड	४.७२ %	६.०९	०.६३
	तराई	०.६१ %	४०.४५	०.००
मध्य पश्चिमाञ्चल	हिमाल	२६.३८ %	-२८.७५	-१२.४९
	पहाड	-३.८५ %	-१७.००	०.८२
	तराई	-९.२९ %	१२.४९	-८.००
सुदूर पश्चिमाञ्चल	हिमाल	४.१५ %	-७.९६	-१२.५८
	पहाड	-०.६४ %	-१७.४६	१.९३
	तराई	-६.६४ %	-६.०७	०.००

हिउँदे बाली

गहुँ र जौ नेपालको मुख्य हिउँदे बाली हुन् जुन अहिले हुर्कने क्रममा छन् तर माथिल्लो डोल्पा र मुस्ताङमा भने गहुँ बाली वर्षायाम लगत्तै भित्र्याइएको छ । मध्य पश्चिमी क्षेत्रका केही स्थानहरूमा गहुँ उम्रनका लागि माटोको चिस्थान कम भई गहुँ हुर्कने क्रममा मध्यमस्तरीय रूपमा नोक्सानी भए पनि देशका अन्य भागमा गहुँ बाली राम्ररी हुर्कीरहेको अवस्था बारे NeKSAP को सूचना प्रणालीले संकेत गरेको छ (नक्सा-३) ।

गहुँको उत्पादन नतिजा आउन बाँकी भएतापनि प्रारम्भिक संकेत अनुसार उत्पादन सामान्य हुने अनुमान छ । NeKSAP घरधुरी सर्वेक्षणको नमूनामा परेका ८० प्रतिशत घरधुरीहरूले समेत यो आंकलनलाई पुष्टि गर्दै २०६९/७० मा गहुँको उत्पादन सामान्य हुने अनुमान गरेका छन् । मनसुनी वर्षा लम्बिएको क्षेत्रमा गहुँको उत्पादन राम्रो हुने अनुमान छ ।

नक्सा ३: हिउँदे अन्न बालीको अवस्था (स्रोत: NeKSAP जिल्ला खाद्य सुरक्षा सञ्जाल)



क्षेत्रीय अवस्था

खरिफ बाली उत्पादनको पहिलो विस्तृत अनुमानका अनुसार भारतमा वर्षे बाली धानको उत्पादन गत पाँच वर्षको औसत उत्पादनको तुलनामा तीन प्रतिशतले वृद्धि हुने अनुमान छ । भारतले २०१९ फेब्रुवरी महिना यता गैर वास्मती चामलको निर्यातमा लगाएको प्रतिबन्ध हटाएको थियो र यस बाट भारत बाट औपचारिक रूपमा चामल आयात सहज भएको छ ।

खाद्य सहयोग

यस अनुगमन अवधिमा प्राय मध्य तथा सुदूर पश्चिमी पहाडी तथा हिमाली क्षेत्रका दुर्गम स्थानहरूमा करिब ४२,००० घरधुरीहरूलाई कूल ३,०२५ मेट खाद्यान्न उपलब्ध भएको थियो । खाद्य सहयोगको ठूलो अंश (९७ प्रतिशत) खाद्य वस्तु विश्व खाद्य कार्यक्रम (WFP) ले जीविकोपार्जन र सार्वजनिक संरचनाहरू निर्माण परियोजना मार्फत प्रदान गरेको थियो भने बाँकी तीन प्रतिशत खाद्यान्न तिब्बती सीमा संग जोडिएका जिल्लाहरूलाई लक्षित गरी चीन सरकारबाट प्राप्त भएको थियो ।

खाद्य न्यूनताको मारमा परेका जिल्लाहरूका मानिसहरूलाई खाद्य पहुँचमा नेपाल खाद्य संस्थान (NFC) बाट प्राप्त सूथ मूल्यको चामलले पनि राम्रो सहयोग पुऱ्यायो । नेपाल खाद्य संस्थानले यस अवधिमा लगभग २,१०० मेट चामल कर्णाली र सुदूर पश्चिमी पहाडी क्षेत्रमा उपलब्ध गराएको थियो । NeKSAP जिल्ला खाद्य सुरक्षा सञ्जालहरूका अनुसार, २०१२ डिसेम्बर महिनामा नेपाल खाद्य संस्थानको चामलको संचिती जुम्लामा २० मेट, मुगुमा ७.१ मेट, हुम्लामा १.३ मेट, रुकुममा १.५ मेट र अछाम, बाजुरा, बझाङ र दार्चुलामा ४४७० मेट रहेको पाइयो । यो संचितीले कृषि उत्पादन रिक्त हुने अवधिमा खाद्य उपलब्धता सहज बनाउने अपेक्षा गरिएको छ । नेपाल खाद्य संस्थानको खाद्यान्न यी दुर्गम जिल्लाहरूका विशेष गरी जिल्ला सदरमुकामहरूमा सीमित परिमाणमा उपलब्ध हुने गरेको छ ।





नेपाल खाद्य सुरक्षा बुलेटिन- अंक ३७

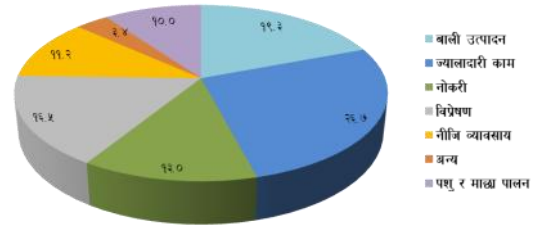
खाद्यमा पहुँच



उच्च मूल्यका बस्तुहरू (High value commodities) मार्फत आम्दानीमा भएको वृद्धि, उच्च ज्यालादर र विप्रेषणका साथै सुधिएको बजार सम्बन्धले गर्दा घरधुरीहरूले खाद्य बस्तुको पहुँचमा सुधार भएको महशुस गरेका छन्। यस अनुगमन अवधिमा व्यापार भएका मुख्य उच्च मूल्यका बस्तुहरूमा सुन्तला, अदुवा र अलैंची पर्दछन्।

घरधुरीको आम्दानी

ज्यालादारी रोजगारी, अन्न बाली बेचबिखन, र विप्रेषण यस अनुगमन अवधिका मुख्य आम्दानीका स्रोतहरू रहे र यी आम्दानीका स्रोतहरूले क्रमशः २७ प्रतिशत, १९ प्रतिशत र १७ प्रतिशत आम्दानीको अंश ओगटेका थिए।

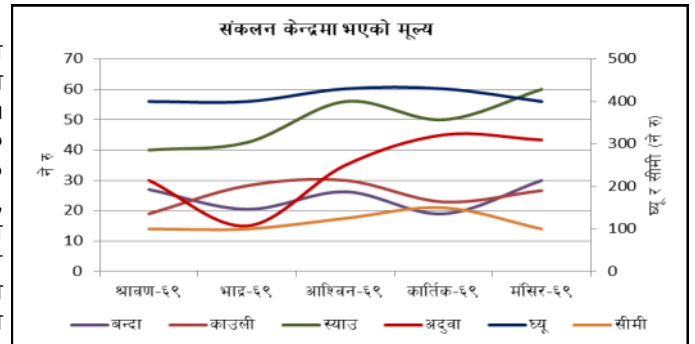


चित्र-४: आम्दानीका स्रोतहरू, मध्य आश्विन-मध्य पौष २०६९ (स्रोत: NeKSAP घरधुरी सर्वेक्षण मध्य आश्विन-मध्य पौष, २०६९)

उच्च मूल्य बालीहरू

मध्य आश्विन-मध्य पौष अवधि मध्य पहाडी क्षेत्रमा सुन्तला जातका फलफुल (सुन्तला र जुनार) को मौसम हो। NeKSAP जिल्ला खाद्य सुरक्षा सञ्जालहरूको प्रारम्भिक अनुमान अनुसार सुन्तला पकेट क्षेत्रहरूमा सुन्तला जातका फलफुल बेचबिखनबाट करिब रु. २ अर्ब १५ करोड (२ करोड ७० लाख अमेरिकी डलर) बराबरको आय भएको थियो। उदाहरणका लागि, मध्य पश्चिमी पहाडी क्षेत्रमा करिब १० हजार घरधुरीहरूले सुन्तला उत्पादनमा संलग्न भई औसत रु. ३०,००० को आम्दानी गरेको अनुमान छ। यसैगरी सिन्धुली र रामेछापका करिब १००० घरधुरीहरूले जुनारबाट प्रति घरधुरी रु. १ लाख ५० हजार आम्दानी गरे। म्याग्दीमा सुन्तलाबाट औसतमा रु. २०,००० देखि २ लाख सम्म आम्दानी भयो।

यस अनुगमन अवधिमा अदुवा, अलैंची, ऊखु र तरकारी बेचबिखनले पनि घरधुरीको आम्दानीमा योगदान पुऱ्यायो। मध्य-पश्चिमी, पश्चिमी र पूर्वी पहाडी क्षेत्रहरूमा यस वर्ष अदुवाका कृषकले प्राप्त गर्ने मूल्यमा उल्लेख्य वृद्धि हुनाले राम्रो आम्दानी दिलायो। सल्यान, प्यूठान, रुकुम र सुर्खेत जिल्लामा गत वर्षको तुलनामा अदुवाको मूल्यमा १०० प्रतिशत सम्म वृद्धि भएको थियो। सल्यानमा मात्र, करिब २,००० घरधुरीहरूले २,५०० मेट अदुवा बेचबिखनबाट औसतमा रु. ३६,००० आम्दानी गरे। यसैगरी, इलाम, पाँचथर, धनकुटा, तेह्रथुम, भोजपुर, ताप्लेजुङ र उदयपुर जिल्लामा अदुवा बेचबिखनबाट रु. ५९ करोड आय भयो। ताजा तरकारी, ऊखु र सुपारीको बेचबिखनले विशेष गरी तराई जिल्लाका घरधुरीहरूको आम्दानीमा योगदान पुऱ्यायो। उदाहरणका लागि, बाँके र बर्दियाका करिब ३५ हजार कृषक घरधुरीहरूले ६ संकलन केन्द्रमा १५,००० मेट तरकारी आपूर्ति गरी रु. ३२ करोड ७० लाख आम्दानी गरे।



चित्र-५: केही उच्च मूल्य भएका बालीहरूको संकलन केन्द्रको मूल्य प्रवृत्ति

यस अनुगमन अवधिको पछिल्लो मध्यावधि तिर उच्च मूल्यका मुख्य बालीहरूमा कृषकले प्राप्त गर्ने मूल्यले बढ्दो प्रवृत्ति देखायो (चित्र-५)। यस अवधिको मुख्य तरकारी बन्दा र काउलीको मूल्य मंसिर-पौष अवधिमा वृद्धि भई कृषकले प्राप्त गर्ने मूल्य प्रति किलो रु. ३० सम्म भएको हुनाले साना किसानहरूलाई यसबाट राम्रो फाइदा भयो। हिमाली क्षेत्रको मुख्य बाली सीमी र स्याउबाट यस अनुगमन अवधिमा कृषकहरूलाई राम्रो आम्दानी भयो। यस अनुगमन अवधिमा जुम्लामा स्याउ टिप्ने समयमा रु. ३० प्रति किलोमा बिक्री भएको थियो भने कृषकहरूले प्राप्त गर्ने मूल्यमा वृद्धि भई स्याउले रु. ६० प्रति किलो सम्मको प्रतिशुद्धात्मक मूल्य पाएको थियो।

ज्यालादारी रोजगारी र विप्रेषण

यस अनुगमन अवधिमा ठूलो संख्यामा ज्यालादारी कामदारहरूलाई रोजगारी दिने क्षेत्रहरूमा: सडक तथा जलविद्युत आयोजना जस्ता सार्वजनिक निर्माण कार्य, कलकारखाना र नीजि निर्माण कार्यहरू परेका छन्। उदाहरणका लागि, सडक र जलविद्युत आयोजना मार्फत सिन्धुली, रामेछाप, दोलखा, रसुवा र सिन्धुपाल्चोकका ४६ गाविसका २,४६० कामदारहरूले प्रति दिन १० लाख रकम बराबरको आम्दानी प्राप्त गरेका थिए। यसैगरी, पूर्वी पहाडी क्षेत्रमा सडक निर्माण कार्यले करिब ४,००० मानिसहरूलाई ज्यालादारी रोजगारीको अवसर प्रदान गर्दै प्रति महिना रु. १०-१५ हजार आम्दानी प्रतिपादन गराएको थियो। घरजग्गा व्यावसायको विस्तारले शहरी क्षेत्रमा नीजि निर्माण कार्यले पनि उल्लेख्य मात्रामा रोजगारीका अवसरहरूको सृजना गर्‍यो। विकास कार्यक्रमहरूले पनि खाद्य उपलब्धता र मानिसहरूको खाद्य पहुँच वृद्धि मार्फत खाद्य सुरक्षामा योगदान पुऱ्याएका छन्। उदाहरणका लागि, विश्व खाद्य कार्यक्रमको जीविकोपार्जन तथा सार्वजनिक सम्पत्ति निर्माण परियोजनाले मध्य तथा सुदूर पश्चिमी पहाडी तथा हिमाली जिल्लाहरूका दुर्गम क्षेत्रमा जोखिममा परेका करिब २५,००० घरधुरीहरूलाई रोजगारी प्रदान गर्‍यो। लाभान्वित सदस्यहरूले कूल ४ करोड ६० लाख रुपैया आम्दानी गरेका थिए।

हालैको समयमा ज्यालाको दर उल्लेख्य रूपमा वृद्धि भयो। प्राय क्षेत्रमा गत दुई वर्षको अवधिमा ज्यालादर ४० देखि ५० प्रतिशत सम्म वृद्धि भएको रिपोर्ट छ (स्रोत: NeKSAP जिल्ला खाद्य सुरक्षा सञ्जाल)। नेपाल राष्ट्र बैंकका अनुसार गत वर्ष यही समयको तुलनामा ज्यालादर सूचकाङ्क २८ प्रतिशतले वृद्धि भयो।

ज्यालादारी रोजगारीमा निर्भर घरधुरीहरू सबैभन्दा बढी जोखिममा परेकाहरू मध्ये पर्दछन् भन्ने कुरा विशेष उल्लेख गर्न आवश्यक छ (पृष्ठ ३- "खाद्य सुरक्षा विश्लेषण परिणाम" मा हेर्न सकिनेछ)। NeKSAP जिल्ला खाद्य सुरक्षा सञ्जालहरूका अनुसार दुर्गम क्षेत्रहरूमा ज्यालादारी रोजगारीका अवसरहरू एकदमै सीमित छन्।

यस अनुगमन अवधिमा विप्रेषण घरधुरीको आम्दानीको स्रोतहरूमा तेस्रो स्थानमा परेको छ। NeKSAP घरधुरी सर्वेक्षणका अनुसार, सुदूर पश्चिमी पहाडी तथा हिमाली क्षेत्रमा हरेक १० घरधुरी मध्ये ६ घरधुरीका कम्तिमा एक जना सदस्य बसाइसराइ गएको पाइयो। बसाइसराइबाट फर्किएकाहरूको संख्या र विप्रेषण रकमको कुनै तथ्याङ्क नभएतापनि यस अनुगमन अवधिमा दशै पर्व मनाउन र धान भित्र्याउनका लागि मानिसहरू घर फर्कने हुनाले विप्रेषणले घरधुरीको खाद्य सुरक्षा अवस्था सुधार गर्नमा मद्दत पुऱ्याएको मान्न सकिन्छ।





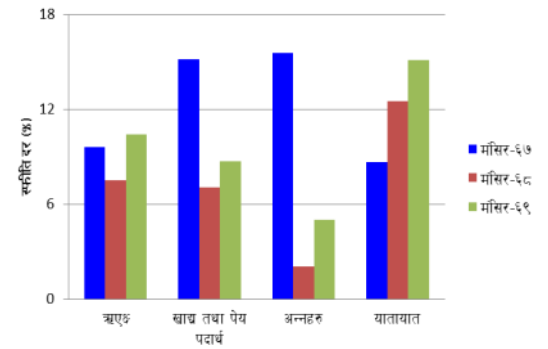
बजार र मूल्य

नेपाल राष्ट्र बैंक द्वारा प्रकाशित पछिल्लो समग्र आर्थिक अवस्थाको प्रतिवेदनका अनुसार, उपभोक्ता मूल्य सूचकाङ्कमा वार्षिक मूल्य स्फीति २०६९ मंसिर महिनामा १०.४ मा कायम रह्यो जुन गत वर्ष यही समयमा ७.५ प्रतिशत थियो। गत वर्ष सोही समयको तुलनामा स्फीतिदर उच्च भएतापनि दुई वर्ष अगाडी (२०६७) को तुलनामा भने यो स्फीतिदर कम हो। अवपादका रुपमा यातायातको उच्च मूल्य स्फीति १५.१ प्रतिशतमा कायमै रह्यो (चित्र-६)।

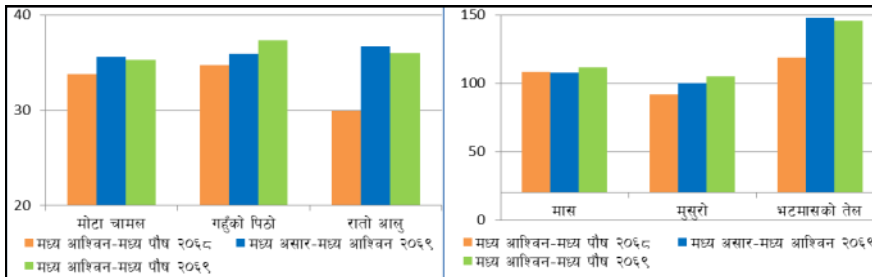
हालै बाली भित्र्याइएको हुनाले मोटा चामल र आलुको औसत राष्ट्रिय खुद्रा मूल्य मौसमी रुपमा घट्यो भने दालहरु र गहुँको पिठो जस्ता हाल मौसम नभएका वस्तुहरुको मूल्य गत अनुगमन अवधि (मध्य असार-मध्य आश्विन) को तुलनामा न्यूनरुपमा बढ्यो।

भौगोलिक क्षेत्रका आधारमा भएको खुद्रा मूल्यको भिन्नता चासोको विषय हो। यस अनुगमन अवधिमा हिमाली क्षेत्रका उपभोक्ताहरुले तराईमा भन्दा उल्लेख्य रुपमा बढी मूल्य तिर्नु पर्‍यो: चामलमा ६२.५ प्रतिशत, गहुँको पिठोमा १६५.५ प्रतिशत र दालमा ३२.३ प्रतिशतले बढी (चित्र-८)। गत अनुगमन अवधिको मनसुनी वर्षायाममा मूल्यमा भिन्नता अझ बढी थियो र सो अवधिमा हिमाली क्षेत्रका उपभोक्ताहरुले क्रमशः ७१ प्रतिशत, २९६ प्रतिशत र ३४ प्रतिशत बढी मूल्यमा चामल, गहुँ र दाल खरीद गरेका थिए। पहाडी तथा हिमाली जिल्लाहरुमा सडक तथा गोरेटोहरुको सुधारिएको अवस्था संगै यातायात सुविधा सूचारु रुपमा सञ्चालन भएको हुनाले मध्य आश्विन-मध्य पौष २०६९ अवधिमा आपूर्ति अवस्था स्थिर रहेको रिपोर्ट छ।

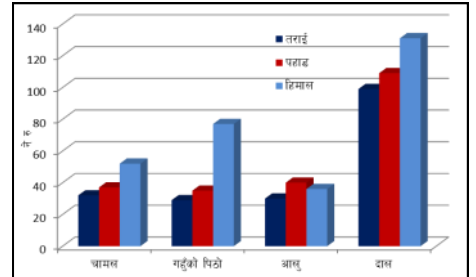
चित्र-६: मूल्य स्फीति प्रवृत्ति (trend)



चित्र-७: मुख्य खाद्य वस्तुहरुको औसत खुद्रा मूल्य (स्रोत: कृषि विकास मन्त्रालय)



चित्र-८: भौगोलिक क्षेत्रका आधारमा भिन्न-भिन्न औसत खुद्रा मूल्य (स्रोत: कृषि विकास मन्त्रालय)



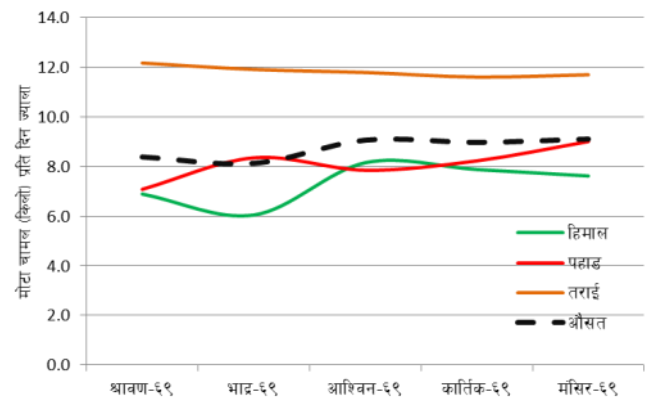
गरीब र जोखिममा परेका घरधुरीहरुको क्रय शक्ति:

अन्नको कारोबार को सन्दर्भमा ज्याला (Wage to cereal TOT)

TOT औसत दैनिक ज्याला र औसत खाद्य वस्तुहरुको खुद्रा मूल्य विचको अनुपात हो र यो विधी जीविकोपार्जनका लागि मुख्यत दैनिक ज्यालादारी रोजगारीमा निर्भर घरधुरीहरुको क्रयशक्ति अध्ययन गर्न प्रयोग गरिन्छ। TOT एक वस्तुको अर्को वस्तुसंगको सापेक्षिक मूल्यको मापन हो।

कृषि ज्यालादर र मोटा चामल विचको TOT भौगोलिक र आवधिक रुपमा फरक पाइयो (चित्र-९)। २०६९ मंसिरमा, हिमाली क्षेत्रमा TOT न्यूनतम अर्थात ७.३ किलो थियो जहाँ उच्च ज्यालादरको बावजूद खाद्य वस्तुहरुको मूल्य उल्लेख्य रुपमा बढी थियो। अर्को तर्फ तराईमा, २०६९ मंसिरमा TOT हिमाली र पहाडी क्षेत्रको भन्दा बढी अर्थात ११.८ किलो थियो।

चित्र-९: मोटा चामलको कारोबार को सन्दर्भमा ज्याला (Wage to coarse rice TOT) (स्रोत: NeKSAP बजार अुगमन)





नेपाल खाद्य सुरक्षा बुलेटिन- अंक ३७

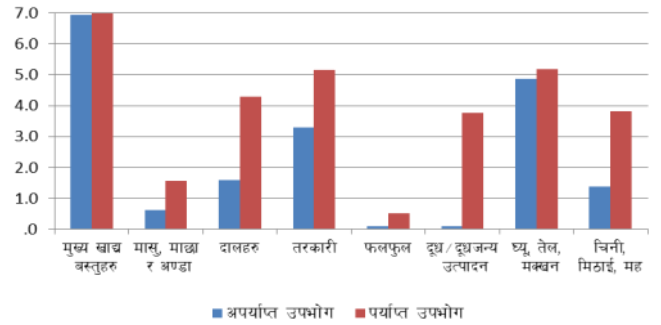
खाद्य उपयोग



घरधुरीहरूको खाद्य बस्तुको उपभोग

समग्र खाद्य सुरक्षा अवस्थामा सकारात्मक परिवर्तन आएतापनि NeKSAP घरधुरी सर्वेक्षण तथ्याङ्कले मध्य आश्विन-मध्य पौष २०६९ अवधिमा २४ प्रतिशत ग्रामीण घरधुरीहरूले अपर्याप्त खाद्य बस्तु उपभोग गरेको देखाएको छ (चित्र-२)। चित्र-१० मा पर्याप्त एवं अपर्याप्त खाद्य बस्तु उपभोग गर्ने घरधुरीहरू विच खाद्य बस्तुको उपभोगको भिन्नताको बारेमा तुलनात्मक चित्रण गरिएको छ। गत अनुगमन अवधिमा जस्तै घरधुरीहरूले दाल उपभोगका लागि बजारमा निर्भर रहने र तरकारीहरू आफ्नै उत्पादनबाट प्राप्त गर्ने गरेको पाइयो।

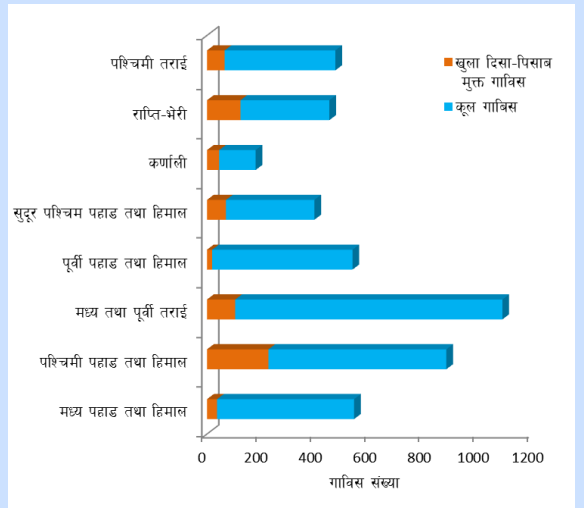
चित्र-१०: एक हप्तामा विभिन्न खाद्य बस्तुहरू उपभोग गरेको औसत दिनहरूको संख्या (स्रोत: NeKSAP घरधुरी सर्वेक्षण)



अन्न बालीको उपभोग

NeKSAP जिल्ला खाद्य सुरक्षा सञ्जालका अनुसार मुख्य अन्न बाली (धाना मकै र कोदो) को उपभोग विभिन्न उप-क्षेत्रहरूमा भिन्न-भिन्न किसिमले गरेको पाइयो। चामल मुख्यत मानिसहरूको खाद्य उपभोगका लागि उपयोग गरेको पाइएको छ भने मकैको ठूलो अंश पशु आहारका लागि (पश्चिमी पहाडी तथा हिमाली क्षेत्रमा ८० प्रतिशत सम्म) र कोदो एवं जौ अन्नबाली रक्सिजन्य पेय पदार्थ बनाउनमा (पूर्वी पहाडी तथा हिमाली क्षेत्रमा ८० प्रतिशत सम्म) प्रयोग गरेको पाइएको छ। अतः खाद्य सुरक्षामा अन्नको योगदानलाई ध्यानमा राख्दै अन्नहरूको उपभोगको बारेमा विशेष सतर्कताका साथ अध्ययन गर्न जरुरी छ।

चित्र-११: खुला दिसा-पिसाब मुक्त गाविसहरूको संख्या (स्रोत: NeKSAP जिल्ला खाद्य सुरक्षा सञ्जाल)



खुला दिसा-पिसाब मुक्त गाविसहरू

घरधुरी र समूदायको सरसफाईको अवस्थाले त्यहाँको खाद्य सुरक्षा अवस्था प्रतिबिम्बित गर्दछ। सरसफाईको सूचकका रूपमा घरधुरीको चर्पी प्रयोगमा पहुँच (खुला दिसा-पिसाब मुक्त गाविसहरूको संख्यालाई सूचकको रूपमा लिई) र सुधारिएको खानेपानीको पहुँचलाई सूचक मानिएको छ। ७२ जिल्लाका कूल ३,८४९ गाविस/नगरपालिकाहरू मध्ये केवल ६८९ (१८ प्रतिशत) मात्र खुला दिसा-पिसाब मुक्त क्षेत्र घोषित भएको पाइयो (स्रोत: NeKSAP जिल्ला खाद्य सुरक्षा सञ्जाल)। यो अभियान मध्य तथा सुदूर पश्चिमाञ्चल विकास क्षेत्रमा द्रुत गतिमा अगाडी बढीरहेको कुरा विशेष उल्लेख्य छ। मध्यमाञ्चल र पूर्वी पहाडी तथा हिमाली क्षेत्रमा कम संख्यामा खुला दिसा-पिसाब मुक्त गाविसहरू भएतापनि यी क्षेत्रहरू मा करिब ६९ र ५३ प्रतिशत घरधुरीहरूले चर्पी प्रयोग गर्ने जनाइएको छ (केन्द्रिय तथ्याङ्क विभाग, २०११)।

घरधुरीको संकटहरू र जोखिमता

वर्षे बाली भिन्ड्याइएको र मनसुनी वर्षायाम सकिएको हुनाले घरधुरीको संकट र जोखिमता घटेको छ। NeKSAP घरधुरी सर्वेक्षणले पनि यो कुराको पुष्टि गरेको छ; गत अनुगमन अवधि (मध्य असार-मध्य आश्विन, २०६९) मा २५ प्रतिशत घरधुरीहरू खाद्य असुरक्षाको संकटमा परेका थिए भने सो को तुलनामा यस अनुगमन अवधिमा १६.५ प्रतिशत घरधुरीहरू खाद्य असुरक्षाको संकटमा परेका थिए।





नेपाल खाद्य सुरक्षा बुलेटिन- अंक ३७

खाद्य सुरक्षा पूर्वानुमान र जिल्लास्तरीय प्रतिवेदन

खाद्य सुरक्षा पूर्वानुमान

आउँदो अनुगमन अवधिमा समग्र खाद्य सुरक्षा अवस्था स्थिर रहने अनुमान छ । यद्यपि, वर्षे बालीबाट सीमित परिमाणमा मात्र खाद्य संचिती प्राप्त भएको र आम्दानीका अवसरहरू कम भएको विशेषगरी मध्य तथा सुदूर पश्चिमी पहाडी तथा हिमाली क्षेत्रमा घरघुरीको खाद्य संचिती रित्तै जानुका साथै उच्च हिमाली भेगमा हिमपातका कारण बजार पहुँचमा बाधा पुग्ने हुनाले घरघुरीहरू मौसमी रूपमा खाद्य असुरक्षाको मारमा पर्ने अनुमान छ । यस अवधिमा गैर काष्ठ वन पैदावार र उष्ण जातीका फलफुलबाट हुने आम्दानीको अवसर पनि सीमित हुनेछन् ।

गत वर्षको तुलनामा वर्षे बालीको उत्पादन उल्लेख्य रूपमा घटेतापनि हिउँदे बाली गहुँ र जौ भित्र्याइए पश्चात मात्र यसले खाद्य सुरक्षामा पार्ने विस्तृत प्रभावका बारेमा अनुमान गर्न सकिने छ । प्रायजसो क्षेत्रहरूमा देखिएको प्रारम्भिक लक्षणले गहुँ उत्पादन सकारात्मक रहने संकेत देखाएको छ ।

दैलेख र रुकुमका चरण-२ (“मध्यमस्तरीय खाद्य असुरक्षित”) मा परेका घरघुरीहरूमा खाद्य सुरक्षा अवस्था विग्रिएर चरण-३ (“उच्चतम खाद्य असुरक्षित”) तर्फ जान सक्ने अनुमान छ जसले घरघुरीको जीविकोपार्जन र सम्पत्तिमा प्रभाव पार्ने हुनाले यसलाई सतर्कतासाथ अनुगमन गर्न आवश्यक छ ।

NeKSAP परियोजना जानकारी

NeKSAP समिक्षा

NeKSAP समिक्षा प्रक्रिया विभिन्न सरोकारवालाहरूको सक्रिय सहभागितामा २०६९ पौषमा प्रारम्भ गरिएको थियो । यस अभ्यासको मुख्य उद्देश्य भनेको NeKSAP लाई सबलीकरण गरी सरकारको संरचनामा संस्थागत गर्नका लागि यस प्रणालीको सूचक, विधि, प्रतिवेदन प्रकृया र संस्थागत सम्बन्ध (Institutional linkage) समिक्षा गर्नु हो । यस समिक्षाबाट अपेक्षा गरिएका नतिजाहरू यस प्रकार छन्:

- NeKSAP लाई अझ बढी सान्दर्भिक बनाउनका लागि सूचक र विधिहरूको पूनरावलोकन गर्ने ।
- NeKSAP चरण वर्गीकरण विधीलाई एकिकृत खाद्य सुरक्षा चरण वर्गीकरण (IPC) दोस्रो संस्करण (Version: 2) विधि अनुरूप सामन्जस्य गर्ने ।
- NeKSAP खाद्य सुरक्षा अनुगमन रिपोर्टिङलाई उपयुक्त तरिकाले नेपाल सरकारको रिपोर्टिङ प्रणाली संग समायोज गर्ने ।
- NeKSAP को संस्थागत र आर्थिक दिगोपनलाई दीर्घकालिनरूपमा सुनिश्चित गर्नका लागि नीतिगत र प्राविधिक तहहरूमा रहेका विद्यमान संस्थागत प्रावधानलाई समिक्षा गर्ने साथै NeKSAP लाई जिल्ला, क्षेत्रीय र केन्द्रिय स्तरसम्म संस्थागत गर्न अध्ययन गर्ने ।
- खाद्य सुरक्षा चरण वर्गीकरण मात्र नभई NeKSAP मा बाली अनुगमन र अध्ययन, बजार र मूल्य अनुगमन र घरघुरी खाद्य सुरक्षा अनुगमन जस्ता पक्षहरूको आगामी दिनहरूमा समिक्षा गर्दै लैजानका लागि सुझावहरू संकलन गर्ने ।

यस समिक्षा प्रक्रिया अन्तर्गत पाँच विकास क्षेत्रका १६ जिल्लाहरूमा, मांसिर-पौष २०६९ अवधिमा, सामूदायिक अन्तरक्रिया, जिल्ला र क्षेत्रीय स्तरका परामर्श गोष्ठिहरू सञ्चालन गरिएको थियो ।

यो समिक्षाको सम्पूर्ण प्रक्रिया २०६९ चैत्र महिनामा हुने राष्ट्रिय स्तरको परामर्श गोष्ठि पश्चात सम्पन्न हुनेछ ।

विस्तृत खाद्य सुरक्षा जानकारी

नेपाल खाद्य सुरक्षा अनुगमन प्रणाली (NeKSAP) ले हाल नेपालभर ७२ जिल्लाहरूको नियमित अनुगमन गर्दछ । अनुगमनबाट प्राप्त यिनै सूचनाहरूले यस बुलेटिनको लागि सूचना सामाग्री जुटाउँदछ । हरेक जिल्लाको पूर्ण खाद्य सुरक्षा बुलेटिन अनुरोध भएमा अंग्रेजी र नेपालीमा उपलब्ध गराइनेछ ।

समूह १. कर्णाली

डोल्पा
हुम्ला
जुम्ला
कालिकोट
मुगु

सुनसरी
मोरङ
झापा

समूह २. सू पश्चिमी पहाडी तथा हिमाली जिल्लाहरू

अछाम
बझाङ
बाजुरा
वैतडी
डडेलधुरा
दाङ्ला
डोटी

समूह ६. पश्चिमी पहाडी तथा हिमाली जिल्लाहरू

गोरखा
लमजुङ्ग
तनहुँ
अर्घाखाँची
गुल्मी
पाल्पा
स्याङ्जा
पर्वत
बाग्लुङ्ग
म्याग्दी
मुस्ताङ
मनाङ्ग
कास्की

समूह ३. राप्ती- भेरी पहाडी जिल्लाहरू

दैलेख
जाजरकोट
प्युठान
रोल्पा
रुकुम
सल्यान
सुर्खेत

समूह ७. मध्य पहाडी तथा हिमाली जिल्लाहरू

सिन्धुली
रामेछाप
दोलखा
सिन्धुपाल्चोक
काभ्रेपलाञ्चोक
नुवाकोट
रसुवा
मकवानपुर
धादिङ्ग

समूह ४. पश्चिमी तराई

कञ्चनपुर
कैलाली
बाँदिया
बाँके
दाङ
कपिलवस्तु
रुपन्देही

समूह ८. पूर्वी पहाडी तथा हिमाली जिल्लाहरू

ताप्लेजुङ्ग
पाँचथर
संखुवासभा
इलाम
ओखलढुङ्गा
खोटाङ
धनकुटा
उदयपुर
सोलुखुम्बु
भोजपुर
तेह्रथुम

समूह ५. पूर्वी तराई

नवलपरासी
चितवन
पर्सा
बारा
रौतहट
सर्लाही
महोत्तरी
धनुषा
सप्तरी
सिरहा

यो खाद्य सुरक्षा बुलेटिन निम्न सूचनाको आधारमा तयार पारिएको हो; (१) ५७ जिल्लाका ९५५ घरघुरीहरू (पहाडः ४००, हिमालः २४०; तराईः ३१५ घरघुरीहरू) बाट नेपाल खाद्य सुरक्षा अनुगमन प्रणाली (NeKSAP) को मध्य आश्विन-मध्य पौष २०६९ को अनुगमन अवधिमा सकलित तथ्याङ्क, (२) NeKSAP द्वारा ७२ जिल्लाहरूमा सञ्चालित जिल्ला खाद्य सुरक्षा संजाल बैठक, र अन्य सान्दर्भिक सूचनाका स्रोतहरू ।



यो परियोजना युरोपियन युनियनको सहयोगमा संचालित छ । यस बुलेटिनमा प्रकाशित विचारहरूले युरोपियन कमिसनको विचारहरूलाई प्रतिबिम्बित गर्दछ भन्ने कुनै जर्सी छैन ।



यो खाद्य सुरक्षा बुलेटिन कृषि विकास मन्त्रालयको खाद्य सुरक्षा अनुगमन इकाई र विश्व खाद्य कार्यक्रमको खाद्य सुरक्षा अनुगमन तथा विश्लेषण इकाईको संयुक्त प्रकाशन हो । यो बुलेटिन निम्न विद्युतीय ठेगानामा राखिएको छ: <https://sites.google.com/site/nefoodsec/home>

