



नेपाल खाद्य सुरक्षा बुलेटिन-अंक ३६, मध्य असार-मध्य आश्विन २०६९



वर्तमान अवस्थाको समिक्षा

यस अंकले मध्य असार-मध्य आश्विन २०६९ सम्मको अनुगमन अवधिलाई समेटेको छ। यो अवधि मनसुनी वर्षायाम (असार-भाद्र) को अवधि भएकोले कृषि उत्पादनको हिसावले अभावको अवधि मानिन्छ भने आश्विन महिना पश्चात वर्षे बाली भित्र्याउने क्रम सुरु हुने हुनाले कृषि उत्पादनको अभावको अवधिमा खाद्य सुरक्षा अवस्था विग्रीएतापनि वर्षे बाली भित्र्याउने क्रम सुरु भए पछि खाद्य सुरक्षा अवस्थामा क्रमिक सुधार हुदै जान्छ।

खाद्य सुरक्षाको विग्रदो अवस्था कृषि अभावको समयमा हुने खालको भएतापनि अघिल्लो अनुगमन अवधिको तुलनामा यस अवधिमा समग्र खाद्य सुरक्षा अवस्था विग्रीएको छ। NeKSAP जिल्ला खाद्य सुरक्षा सञ्जालका अनुसार, मध्य तथा सुदूर पश्चिमी जिल्लाहरूका कूल ६८६ गाविसहरू मध्ये २२९ गाविसहरू (३० प्रतिशत) खाद्य सुरक्षा चरण २ (मध्यमस्तरीय खाद्य असुरक्षित अवस्था) मा परेका छन्। गत वर्ष यहि अवधि (मध्य असार-मध्य आश्विन २०६८) को तुलनामा मध्यमस्तरीय खाद्य असुरक्षित गाविसहरूको संख्या चार प्रतिशतले घट्न गई खाद्य सुरक्षा अवस्था केही मिल्दोजुल्दो रहेको छ।

सीमित खाद्यान्न उपलब्धता र पहुँच यी क्षेत्रको मध्यमस्तरीय खाद्य असुरक्षाका मुख्य कारणहरूमा पर्दछन्। त्यहाँका मानिसहरू मौसमी खाद्य असुरक्षाको मारमा परेका छन्। उदाहरणका लागि मनसुनी वर्षा र राजनीतिक अस्थिरताका कारण (आंशिक वजेट) खाद्य उपलब्धता र पहुँचमा सीमितता; घरधुरीस्तरमा हिउँदे बालीबाट खाद्यान्न सँचितीमा कमि; सडकको अवस्था राम्रो नहुनाले खाद्य आपूर्तिमा बाधा पुग्न गई खाद्य वस्तुहरूको मूल्यमा बृद्धि; विकास क्रियाकलापहरूको सीमितताका कारण ज्यालादारी कामका अवसरहरूमा कमि आउनु आदि पर्दछन्।

बाँकी स्थानहरूमा निम्न कारणहरूले गर्दा खाद्य सुरक्षा अवस्था स्थिर रहेको रिपोर्ट छ: बैशाख-असार अवधिमा भएको हिउँदे बालीको राम्रो उत्पादन; नगदे बाली र यार्शागुम्बा जस्ता गैर काष्ठ वन पैदावारको बेचबिखनबाट भएको आम्दानी; ज्यालादारी कामका अवसरहरू र विप्रेषण। २०६८/६९ को हिउँदे बाली गहुँ र जौको उत्पादन क्रमशः गत वर्षको तुलनामा ५.७ र १४.९ प्रतिशतले बृद्धि भई क्रमशः १८ लाख ५० हजार मेट र ३ लाख ५० हजार मेट उत्पादन भएको थियो। यसका साथै, नेपाल खाद्य संस्थान, विश्व खाद्य कार्यक्रम र चिन सरकारको खाद्य सहयोगले खाद्य सुरक्षा अवस्था अझ विग्रनबाट मत्थर पार्न मद्दत गरेको थियो।

यस वर्षको मनसुनी वर्षा ढिलो र अपर्याप्त भएको हुनाले धान बाली लगाउने समय साथै बाली लगाइएको कूल क्षेत्रफलमा नकारात्मक प्रभाव परेको थियो। जसको फलस्वरूप समग्र उत्पादनमा कमि आउनुका साथै पूर्वी तराईका क्षेत्रमा उत्पादकत्वमा ह्रास आयो। कृषि विकास मन्त्रालयद्वारा गरिएको पछिल्लो उत्पादन पूर्वानुमान अनुसार २०६९/७० को वर्षे बाली धान, मकै र कोदोको उत्पादनमा गत वर्षको तुलनामा (२०६७/६८) क्रमशः ११.३, ८.३ र ३ प्रतिशतले ह्रास हुने अनुमान छ। कृषि विकास मन्त्रालय, विश्व खाद्य कार्यक्रम र खाद्य तथा कृषि संघठनद्वारा संयुक्त रूपमा सञ्चालन गरिरहेको बालीको अवस्था बारे अनुगमनले उत्पादनका साथै खाद्य सुरक्षा अवस्थाको विस्तृत जानकारी दिनेछ।

खाद्य सुरक्षा अवस्था संक्षेपमा

खाद्य सुरक्षा समूह (Cluster)	मध्य असार-मध्य आश्विन, २०६९	अघिल्लो अवधिबाट परिवर्तित	मध्य आश्विन-मध्य पौष, २०६९ पूर्वानुमान	मध्य पौष-मध्य चैत्र, २०६९ पूर्वानुमान
कर्णाली	🟡	🔴	🟢	🔴
सुदूरपश्चिमी पहाडी तथा हिमाली जिल्लाहरू	🟡	🔴	🟢	🔴
राप्ति-भेरी पहाडी जिल्लाहरू	🟡	🔴	➡	➡
पश्चिमी तराई	🟢	➡	➡	➡
मध्य र पूर्वी तराई	🟢	➡	➡	➡
पश्चिमी पहाडी तथा हिमाली जिल्लाहरू	🟢	➡	➡	➡
मध्य पहाडी तथा हिमाली जिल्लाहरू	🟢	➡	➡	➡
पूर्वी पहाडी तथा हिमाली जिल्लाहरू	🟢	➡	➡	➡

मध्य असार-मध्य आश्विन कृषि अभावको समय भएको र मध्य तथा सुदूर पश्चिमी क्षेत्रका २२९ गाविसहरू मध्यमस्तरीय खाद्य असुरक्षित अवस्थामा भएतापनि यो अवधिमा समग्र खाद्य सुरक्षा अवस्था स्थिर रह्यो। हिउँदे बालीको उत्पादन राम्रो भएको र यार्शागुम्बा, नगदे बाली, फलफूल, विप्रेषण र ज्यालादारी कामका अवसरहरूले गर्दा खाद्य सुरक्षा अवस्था स्थिर रहेको हो।

वर्षे बाली भित्र्याइने र बजार पहुँचमा सुधार आउने हुनाले आउँदा तीन महिनामा खाद्य सुरक्षा अवस्थामा सुधार आउने वा स्थिर रहने अनुमान छ। यद्यपी, कर्णालीका सम्पूर्ण जिल्लाहरू र मध्य तथा सुदूर पश्चिमी क्षेत्रका अन्य जिल्लाहरूमा खाद्य सँचिती सकिनुका साथै हिमपात जस्ता चरम मौसमका कारण तल्लो भेगमा बसाईसराइको क्रम सुरु हुने हुनाले पुष महिना यता खाद्य सुरक्षा अवस्था विग्रने अनुमान छ र चैत्र महिना पश्चात अवस्थामा सुधार आउने अनुमान छ।

वर्गिकरण पद्दति वर्गिकरण सम्बन्धि विस्तृत जानकारीकालागि पृष्ठ ३ मा हेर्न सकिनेछ।

- 🟢 सामान्य खाद्य सुरक्षित अवस्था
- 🟡 उच्चतम खाद्य असुरक्षित अवस्था
- 🔴 मानवीय आपतकालीन/भोकमरीको अवस्था
- 🟢 मध्यमस्तरीय खाद्य असुरक्षित अवस्था
- 🔴 गम्भीर खाद्य असुरक्षित अवस्था

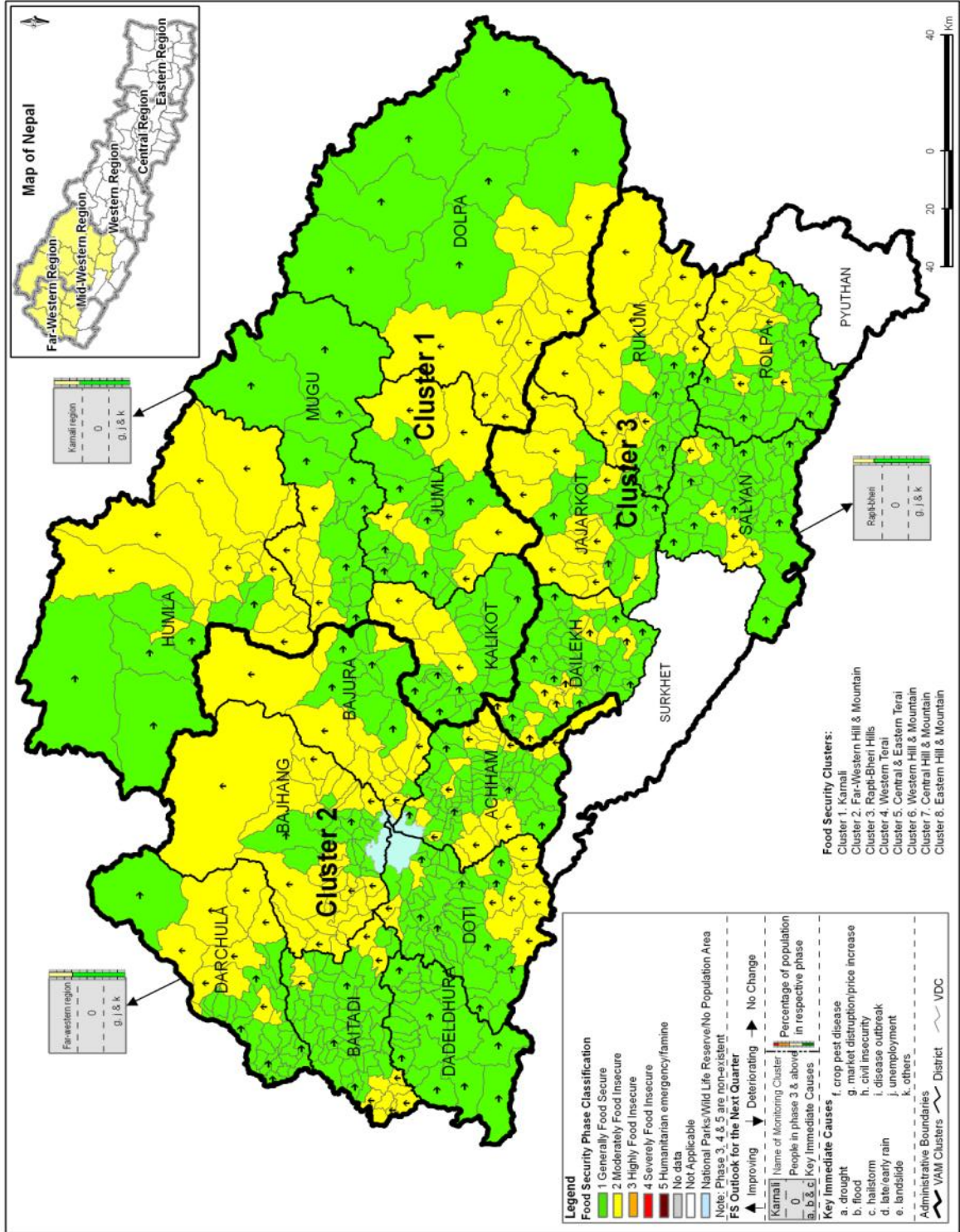


नेपाल खाद्य सुरक्षा बुलेटिन - अंक ३६

उप-क्षेत्रीय स्तरमा खाद्य सुरक्षा अवस्था

नक्सा १: खाद्य सुरक्षा चरण वर्गिकरण नक्सा, मध्य असार-मध्य आश्विन, २०६९

उप-क्षेत्रीय स्तरमा खाद्य सुरक्षा अवस्था, मध्य असार-मध्य आश्विन, २०६९
 स्रोत: NeKSAP जिल्ला खाद्य सुरक्षा सञ्जालहरू



खाद्य सुरक्षा नक्साहरू NeKSAP को निम्न गुगल साइटको विद्युतीय ठेगानामा उपलब्ध गराइएको छ;
<http://sites.google.com/site/nefoodsec/home/food-security-phase-classification-maps>

खाद्य सुरक्षा चरण वर्गिकरण :

- पहिलो चरण-"सामान्यतया खाद्य सुरक्षित अवस्था"- घरधुरीहरू संग खाद्यान्नको सुरक्षित पहुँच भएको ।
- दोस्रो चरण-"मध्यमस्तरीय खाद्य असुरक्षित अवस्था"- घरधुरीका सदस्यहरूले उनीहरूको खाद्यान्न उपभोग घटाई क्यालोरी र पोषणको उपभोग सिमारेखामा मात्र पर्याप्त रहेको । यसका साथै, घरधुरीले पैसा सापट लिने र गैर उत्पादन मुलक सम्पत्तिहरूको बेचबिखन गर्ने जस्ता निर्बाह पद्ती अपनाएको ।
- तेस्रो चरण-"उच्चतम खाद्य असुरक्षित अवस्था"-घरधुरीका सदस्यहरूले उनीहरूको खाद्यान्न उपभोग उल्लेख्य रूपमा घटाई क्यालोरी र पोषणको उपभोग अत्यधिक रूपमा घटाएको । यसका साथसाथै, घरधुरीले उत्पादन मुलक सम्पत्तिहरूको बेचबिखन गर्ने र बच्चाहरूलाई विद्यालयबाट भिकने जस्ता परिपूरित गर्न नसकिने खालको निर्बाहपद्ती अपनाएको ।
- चौथो चरण-"गम्भिर खाद्य असुरक्षित अवस्था"- घरधुरीका सदस्यहरूले उनीहरूको खाद्यान्न उपभोग उल्लेख्य रूपमा घटाई क्यालोरी र पोषणको उपभोग अत्यधिक रूपमा घटाएको । घरधुरी संग सिमित निर्बाह संयन्त्र बाँकी रहेको र अन्तिम सम्पत्ति/ जमिन समेत बेच्ने सम्भावनामा पुगेको ।
- पाचौँ चरण-"मानवीय आपतकालीन/भोकमरीको अवस्था"-घरधुरीसंग खाद्यान्नको पहुँचका लागि गर्ने कुनै पनि अवसर नरहेको र यदि समयमा राहतका लागि कारवाही नभएमा भोकमरीको अवस्था तर्फ लैजाने ।

राष्ट्रिय स्तरमा खाद्य सुरक्षा अवस्था, मध्य असार-मध्य आश्विन, २०६९

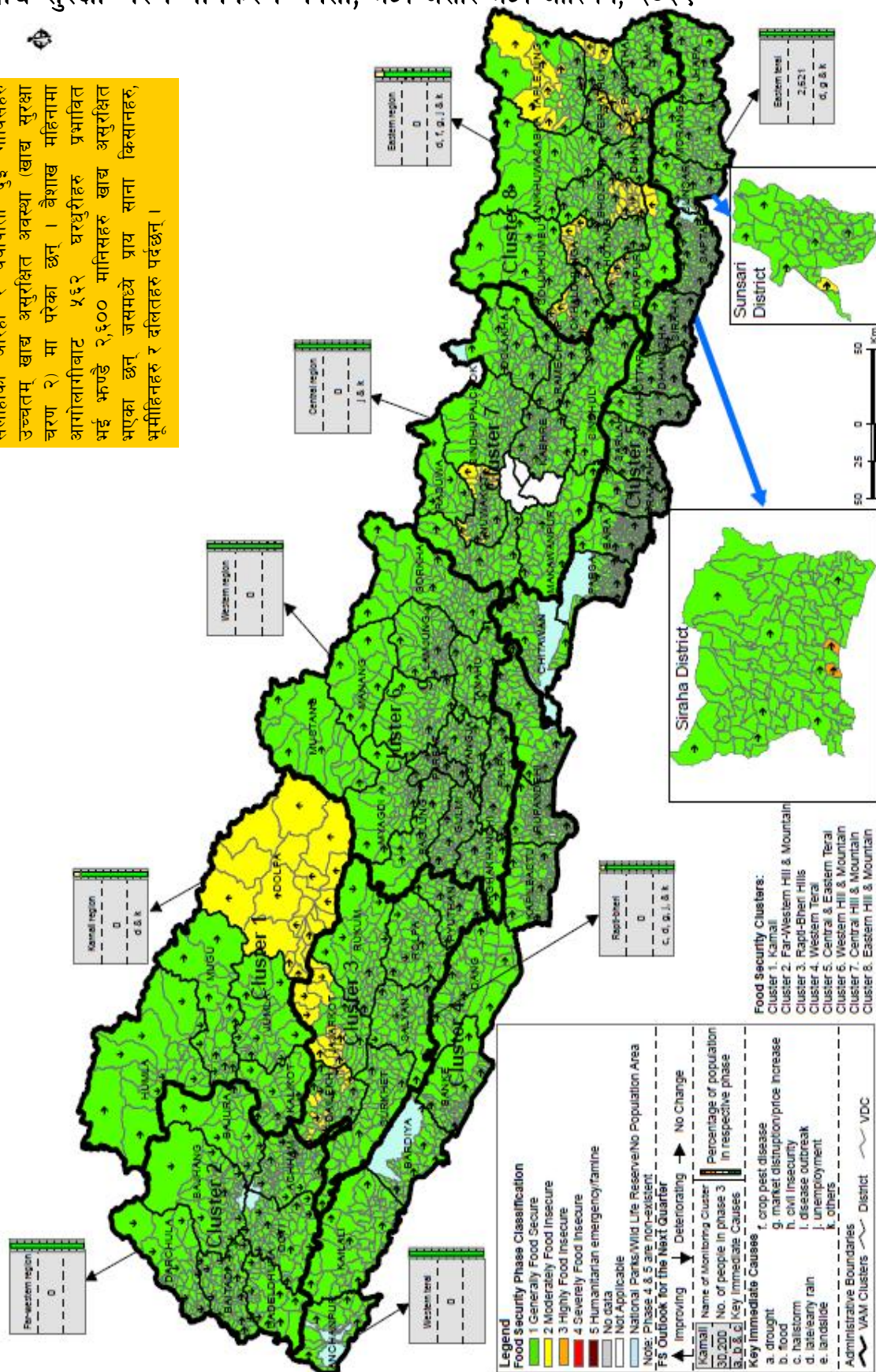
स्रोत: NeKSAP जिल्ला खाद्य सुरक्षा सञ्जालहरू

सर्वाहिका औरही र वर्यापाती दुई गाविसहरू उच्चतम् खाद्य असुरक्षित अवस्था (खाद्य सुरक्षा चरण २) मा परेका छन् । वैशाख महिनामा आगोलागीबाट ५६२ घरधुरीहरू प्रभावित भई भण्डै २,६०० मानिसहरू खाद्य असुरक्षित भएका छन् जसमध्ये प्राय साना किसानहरू, भूमिहीनहरू र बलितहरू पर्दछन् ।

नेपाल खाद्य सुरक्षा बुलेटिन- अंक ३६

राष्ट्रिय स्तरमा खाद्य सुरक्षा अवस्था

नक्सा २: खाद्य सुरक्षा चरण वर्गिकरण नक्सा, मध्य असार-मध्य आश्विन, २०६९



खाद्य सुरक्षा नक्साहरू NeKSAP को निम्न गुगल साइटको विद्युतीय ठेगानामा उपलब्ध गराइएको छ।
<http://sites.google.com/site/nefoodsec/home/food-security-phase-classification-maps>

नेपाल खाद्य सुरक्षा बुलेटिन - अंक ३६

खाद्य सुरक्षा अवस्था



गत अनुगमन अवधि (मध्य चैत्र, २०६८- मध्य असार, २०६९) को तुलनामा यस अवधि (मध्य असार-मध्य आश्विन, २०६९) मा मध्य तथा सुदूर पश्चिमी पहाडी तथा हिमाली क्षेत्रमा खाद्य सुरक्षा अवस्था बिग्रीएको रिपोर्ट छ भने पूर्वी पहाडी तथा हिमाली क्षेत्रमा खाद्य सुरक्षाको अवस्थामा सुधार आएको र अन्य क्षेत्रमा अवस्था स्थिर रहेको रिपोर्ट छ ।

मौसमी रुपमा खाद्य सुरक्षा अवस्था बिग्रीएको: कर्णाली, सुदूर पश्चिमी पहाडी तथा हिमाली क्षेत्र, राप्ति भेरी पहाडी क्षेत्र

सडकको अवस्था नराम्रो हुनाले यी क्षेत्रका धेरै स्थानहरूमा खाद्यान्न पहुँचमा समस्या भयो जसले विशेष गरी दुर्गम क्षेत्रहरूमा आधारभूत खाद्य बस्तुहरूको आपूर्तिमा प्रभाव पार्यो ।

मनसुनी वर्षायामको सुरुवात संगै स्थानीय बजारहरूमा खाद्य बस्तुहरूको मूल्य वृद्धि भयो; उदाहरणका लागि बाजुरामा खाद्य बस्तुहरूको मूल्य गत वर्षको तुलनामा ३५ प्रतिशत सम्म वृद्धि भयो । प्राय खाद्य असुरक्षित घरधुरीहरू संग थोरै र कम उब्जाउ जमिन छ र हिउँदे बाली (गहुँ र जौ) बाट भएको खाद्य सँचिती पनि असार-आश्विन अवधिमा सकिएको रिपोर्ट छ । यसका साथै विकास कार्यक्रमहरू सीमित भएका हुनाले ज्यालादारी कामका अवसरहरू कम भएका छन् । अतः यस अवधिमा मध्यमस्तरीय खाद्य असुरक्षित अवस्था (चरण २) मा पर्ने गाविसहरूको संख्यामा वृद्धि भएको छ । खाद्य सुरक्षा चरण वर्गीकरण नक्साका अनुसार, सुदूर पश्चिमी पहाडी तथा हिमाली क्षेत्रमा पर्ने बझाङ (२९ गाविसहरू), अछाम (२० गाविसहरू), बाजुरा (१६ गाविसहरू) र बैतडी जिल्ला; राप्ति भेरी पहाडी क्षेत्रमा पर्ने रोल्पाको उत्तरी भेग (१५ गाविसहरू), रुकुम (२० गाविसहरू) र जाजरकोट (१३ गाविसहरू); र कर्णालीको हुम्ला (१७ गाविसहरू) र डोल्पा (१६ गाविसहरू) मा खाद्य सुरक्षा चरण २ मा पर्ने गाविसहरू बढी देखिएका छन् ।

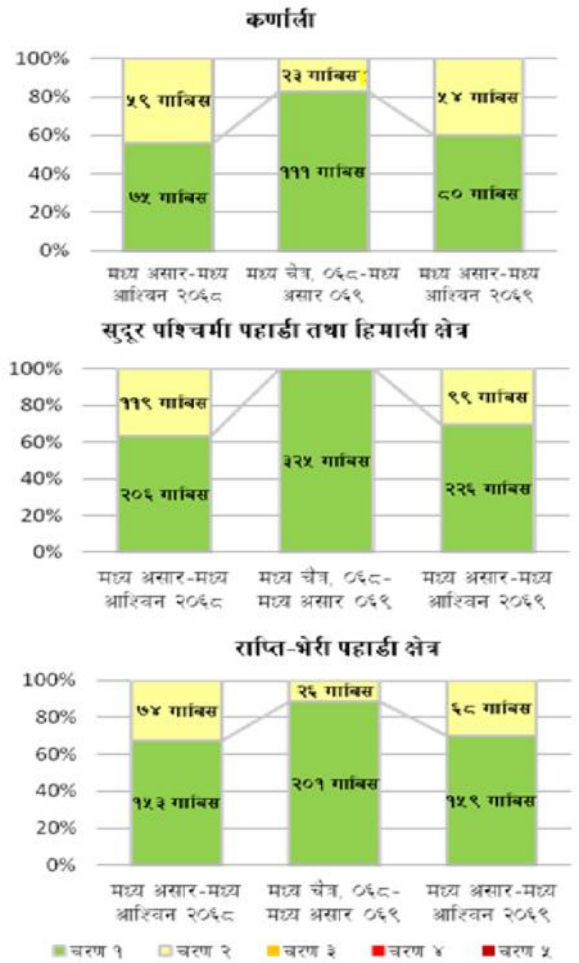
याशांगुम्बा, जटामसी, कटुकी, र सतुवा लगायतका गैर काष्ठ वन पैदावार र स्याउ जस्ता नगदे बालीहरूको बेचबिखनबाट आम्दानी भएको हुनाले खाद्य सुरक्षा अवस्थालाई अझ बिग्रीनबाट रोक्दै यसबाट हुन सक्ने नकारात्मक प्रभावलाई मत्थर पारेको छ । उदाहरणका लागि यस क्षेत्रमा याशांगुम्बाको बेचबिखनबाट समग्रमा ४ करोड अमेरिकी डलर बराबरको आम्दानी भएको अनुमान छ (विस्तृत जानकारीका लागि कोष्ठ १ मा हेर्न सकिनेछ) । यसका साथै, नेपाल खाद्य संस्थान, विश्व खाद्य कार्यक्रम (अछाम, बझाङ, बाजुरा र मुगु जिल्लामा) र चिन सरकार (मुगु र बझाङ जिल्लामा) को खाद्य सहयोगले जोखिममा परेका घरधुरीहरूको खाद्यान्न पहुँच/उपलब्धता बढाउनमा मद्दत पुऱ्यायो । अन्य स्रोतबाट हुने राम्रो आम्दानीले विशेष गरी दुर्गम क्षेत्रहरूमा (जहाँ मनसुनी वर्षाका कारण बजार र आफ्नो उत्पादनबाट हुने खाद्य उपलब्धता सीमित हुन्छ) खाद्यान्न पहुँचमा सुधार ल्याउन सक्छ भन्ने कुरालाई प्रमाणित नगर्ने कुरा यहाँ टिप्पणी योग्य छ ।

सुधार आएको: पूर्वी पहाडी तथा हिमाली क्षेत्र

यस अनुगमन अवधिमा हिउँदे बाली गहुँ र जौको उत्पादनबाट पूर्वी पहाडी तथा हिमाली क्षेत्रका घरधुरीहरूको खाद्य सँचितीमा कुनै उल्लेख्य भूमिका रहेन । श्रावण-भाद्र अवधिमा भिन्ड्याइएको मकै बाली, गैर काष्ठ वन पैदावारका साथै अलैंची र आलु जस्ता नगदे बालीको बेचबिखनबाट भएको आम्दानीले घरधुरीको खाद्य सुरक्षा अवस्थामा सुधार ल्याउन मद्दत गर्‍यो । सापेक्षिक रुपमा सडकको अवस्था नराम्रो भएको र ज्यालादारी कामका अवसरहरू सीमित भएको हुनाले यस क्षेत्रको उत्तरी भेगका मानिसहरू मौसमी रुपमा खाद्य असुरक्षाको मारमा परे । सो क्षेत्रमा पशुहरू, अलैंची र चिराइतो जस्ता नगदे बाली र गैर काष्ठ वन पैदावारको बेचबिखनबाट हुने आम्दानी पनि सीमित रह्यो ।

अवस्था स्थिर रहेको: मध्य तथा पश्चिमी पहाडी तथा हिमाली क्षेत्रका साथै मध्य, पूर्वी र पश्चिमी तराई

वर्षे बाली (मध्य पहाडी र हिमाली क्षेत्रमा मकै र आलु; मध्य र पूर्वी तराईमा गहुँ र अघौटे धान; पश्चिमी तराईमा मकै, आलु र फापर) भिन्ड्याइदै हुनाले र अघिल्लो बाली धान र गहुँ बाट घरधुरीलाई प्राप्त खाद्यान्न सँचितीले गर्दा यी क्षेत्रहरूमा खाद्यान्न उपलब्धता राम्रो रहेको रिपोर्ट छ । यसका साथै, बजारमा खाद्यान्न प्रचुर मात्रामा उपलब्ध छ । याशांगुम्बा संकलन/बेचबिखन (दोलखा र सिन्धुपाल्चोक), तरकारी/फलफुल बेचबिखन, ज्यालादारी रोजगारीका अवसरहरू (विशेष गरी सडक र जलविद्युत र कलकारखानाहरू) र पर्यटन (पश्चिमी भेग) ले मानिसहरूको क्रय शक्ति वृद्धि गर्नमा मद्दत पुऱ्याएको छ, अतः खाद्यान्न पहुँच अभिवृद्धि भएको छ । विप्रेषणले पनि खाद्य सुरक्षा अवस्था स्थिर बनाउनमा मद्दत पुऱ्याएको छ, उदाहरणका लागि-म्याग्दिमा विप्रेषणले घरधुरीको कूल आम्दानीमा ७५ प्रतिशत योगदान पुऱ्याएको छ (स्रोत: जिल्ला खाद्य सुरक्षा सञ्जाल, म्याग्दि)। यसका साथै, चिनको नाका संग जोडिएका रसुवाका घरधुरीहरूमा चिन सरकारको खाद्य सहयोग (२५.६ मेट चामल) ले अति जोखिममा परेका घरधुरीहरूको खाद्य सुरक्षामा सहयोग पुऱ्याएको छ ।



नेपाल खाद्य सुरक्षा बुलेटिन- अंक ३६

खाद्य उपलब्धता

बाली उत्पादन

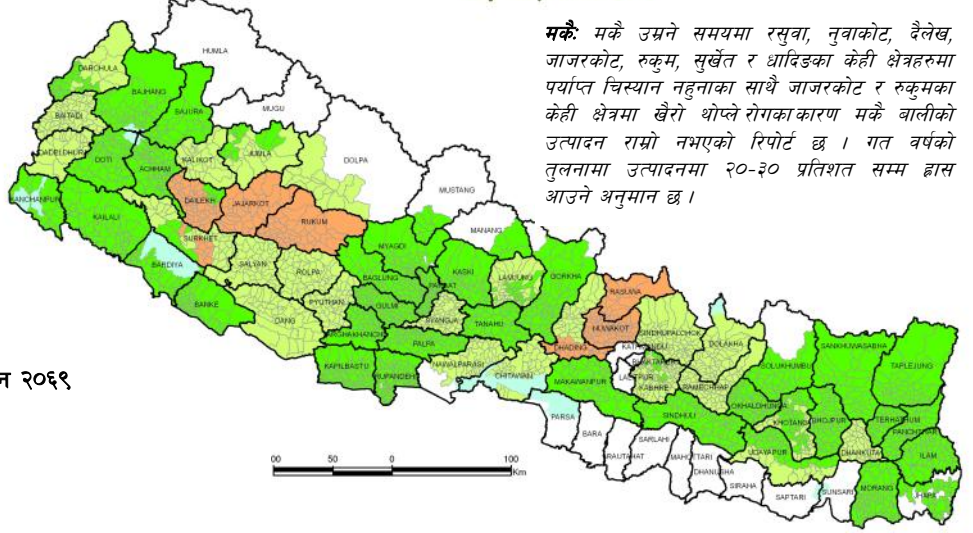
ढिलो र अपर्याप्त मनसुनी वर्षाले वर्षे बाली लगाइने क्षेत्रफल साथै बाली उत्पादनमा प्रभाव पार्यो:

जल तथा मौसम विज्ञान विभागका अनुसार, मनसुनी वर्षा एक हप्ता ढिलो सुरु भएको र चार वर्ष यताको सबै भन्दा कम वर्षा भएको जनाएको छ: धान बाली लगाउने जेठ र असार महिनामा क्रमशः ६१ र ८७ प्रतिशत वर्षा भयो भने गत वर्ष सोही समयमा क्रमशः ११० र ९६ प्रतिशत वर्षा भएको थियो ।

मध्य र पूर्वी तराईका पर्सा, बारा, रौतहट, सर्लाही, महोत्तरी, धनुषा, सिरहा, सप्तरी, सुनसरी, मोरङ, झापा जिल्लाहरू पर्याप्त वर्षा नहुनाले प्रभावित भएका थिए । यी जिल्लाहरू धान बाली उत्पादन गर्ने प्रमुख जिल्लाहरू हुन् जहाँ राष्ट्रिय धान उत्पादनको ४० प्रतिशत धान उत्पादन हुने गर्दछ । धान बालीको उत्पादनमा आएको हासले राष्ट्रिय खाद्यान्न वासलातमा उल्लेख्य प्रभाव पार्ने अनुमान छ । यसैगरी, धनकुटा, उदयपुर, र ईलामका केही क्षेत्रहरूमा पनि पर्याप्त वर्षा भएन ।

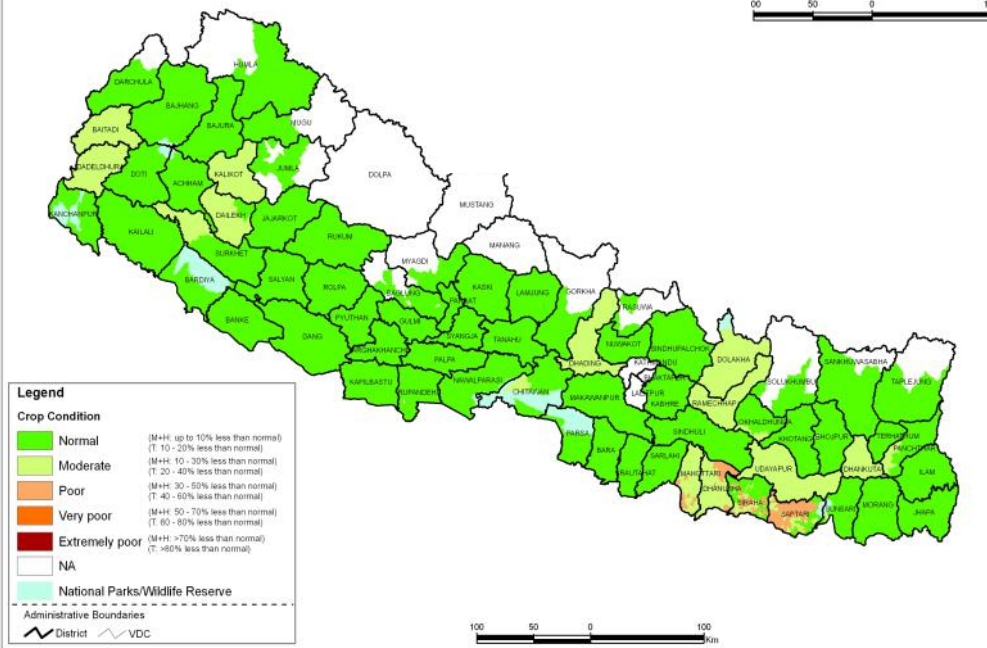
कृषि विकास मन्त्रालयद्वारा प्रकाशित पछिल्लो पूर्वानुमान अनुसार, २०६७/६८ को तुलनामा २०६८/६९ मा वर्षे बाली धान, मकै र कोदोको उत्पादनमा क्रमशः ११.३, ८.३ र ३ प्रतिशतले हास आउने अनुमान छ (कृषि विकास मन्त्रालय, २०६९) । २०६७/६८ मा ५ वर्ष यताको औसत उत्पादनको १३५ प्रतिशत बढी अर्थात अभिलेखमा सबैभन्दा बढी ७६ लाख मेट उत्पादनको साथमा प्रचुर उत्पादन भएको कुरा टिप्पणी योग्य छ ।

नक्सा ४: मकै बालीको अवस्था, मध्य असार-मध्य आश्विन २०६९ (स्रोत: NeKSAP जिल्ला खाद्य सुरक्षा सञ्जाल)



मकै: मकै उम्रने समयमा रसुवा, नुवाकोट, दैलेख, जाजरकोट, रुकुम, सुर्खेत र धादिङका केही क्षेत्रहरूमा पर्याप्त चिस्थान नहुनाका साथै जाजरकोट र रुकुमका केही क्षेत्रमा खैरो थोप्ने रोगका कारण मकै बालीको उत्पादन राम्रो नभएको रिपोर्ट छ । गत वर्षको तुलनामा उत्पादनमा २०-३० प्रतिशत सम्म हास आउने अनुमान छ ।

नक्सा ५: धानबालीको अवस्था, मध्य असार-मध्य आश्विन २०६९ (स्रोत: NeKSAP जिल्ला खाद्य सुरक्षा सञ्जाल)



धान: ढिलो तथा अपर्याप्त वर्षाका कारण यस वर्ष धान बाली उत्पादनमा गम्भिर रूपमा हास आउने अनुमान छ । कृषि विकास मन्त्रालयका अनुसार धान बाली लगाइने क्षेत्रफलमा (मुख्यतः पूर्वी तराईमा) करिब ९ प्रतिशतले कमी आएको अनुमान छ । यद्यपि, जिल्ला खाद्य सुरक्षा सञ्जालहरूका अनुसार, धनुषा, महोत्तरी, सिरहा र सप्तरी बाहेक अन्य स्थानहरूमा हुर्कीरहेको बालीको अवस्था सामान्य छ ।

क्षेत्रीय अवस्था

२०११ को प्रचुर उत्पादनको तुलनामा २०१२ मा विश्वव्यापी रूपमा अन्न उत्पादन घट्ने प्रक्षेपणले संकेत गरेको छ । यद्यपि, एसिया महादेशभर वर्षे बाली भिन्दाइदै हुनाले समग्र उत्पादन गत वर्षको भन्दा न्यूनरूपमा बढी हुने प्रक्षेपण गरिएको छ । दक्षिणी एसियामा ढिलो तथा अपर्याप्त मनसुनी वर्षाका कारण गत वर्षको तुलनामा वर्षे बालीको उत्पादनमा कमी हुने अनुमान छ । उदाहरणका लागि, भारतमा धानको उत्पादन ५.६ प्रतिशत अथवा ९० लाख मेट कम हुने प्रक्षेपण गरिएको छ । यद्यपि, बांगलादेश र पाकिस्तानमा धानको उत्पादनमा न्यूनरूपमा वृद्धि हुने अनुमान छ भने अन्य अन्न बालीहरूको उत्पादनमा गत वर्षको तुलनामा वृद्धि हुने वा उस्तै रहने अनुमान छ (स्रोत: "बाली उत्पादन पूर्वानुमान र खाद्य अवस्था", अक्टोबर २०१२, एफएओ) ।



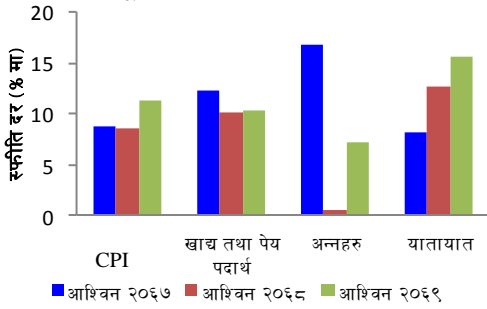


नेपाल खाद्य सुरक्षा बुलेटिन- अंक ३६

खाद्य पहुँच

बजारको अवस्था

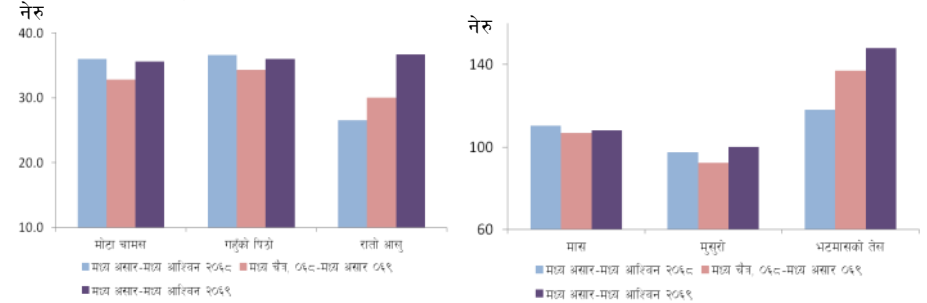
चित्र २. मूल्य स्फीति प्रवृत्ति (trend) (स्रोत: नेपाल राष्ट्र बैंक)



खानेतेल र आलुको मूल्यको तुलनामा अन्न र दालहरूको मूल्य सापेक्षिक रूपमा स्थिर रह्यो। यो मुख्यत गत दुई वर्षमा राम्रो उत्पादन भएको र पहाडी तथा हिमाली जिल्लाहरूमा सडक तथा गोरेटाहरूको पहुँचमा सुधार आउनाले भएको हो।

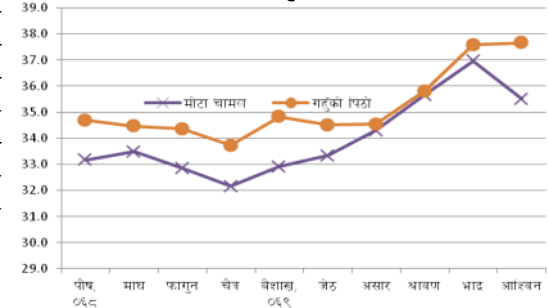
उपभोक्ता मूल्य सूचकाङ्क (Consumer Price Index-CPI) मापन अनुसार वार्षिक मूल्य स्फीति गत वर्ष यही समयको तुलनामा २०६९ आश्विन महिनामा ११.२ प्रतिशतका दरले बृद्धि भयो (चित्र २)। अन्नहरूको मूल्य सूचकाङ्क गत वर्ष यही समयको तुलनामा ७.२ प्रतिशतले बृद्धि भयो। यसैगरी, यातायातको मूल्य सूचकाङ्क १५.७ प्रतिशतका दरले बृद्धि भयो जुन ईन्धनको मूल्यमा भएको निरन्तर बृद्धिको फलस्वरूप भएको हो।

चित्र ३. खाद्यान्न मूल्य प्रवृत्ति (स्रोत: कृषि विकास मन्त्रालय)



हिउँदे खाद्य संचिती सिकिएको, कृषि उत्पादनको अभावको समय भएको र मनसुनी वर्षायामको अवधिमा आपूर्तिमा बाधा परेको हुनाले वैशाख महिना यता मुख्य खाद्य वस्तुहरूको मूल्यमा क्रमश बृद्धि भइरहेको तथ्य टिप्पणी योग्य छ। नेपाल सरकारको आर्थिक वर्ष (असार महिनामा) सिकिएको हुनाले यो समयमा विकास क्रियाकलापहरू घट्टनाले ज्यालादारी रोजगारीका अवसरहरू सीमित भएका छन्। सापेक्षिक रूपले खाद्य असुरक्षित क्षेत्रमा बसोबास गर्ने मानिसहरू प्राय ज्यालादारीबाट हुने आमदानीमा निर्भर हुन्छन् र यस अवधिमा उनीहरूले सीमित ज्यालादारी रोजगारीका अवसर साथै खाद्यान्नको बढ्दो मूल्यको मार खेप्नु पर्‍यो। खाद्यान्न मूल्य घट्टने र मनसुनी वर्षायाम पछि विकास कार्यक्रमहरू सुरु भई ज्यालादारी रोजगारीका अवसरहरू बढ्ने हुनाले आश्विन महिना पश्चात अवस्थामा सुधार आउने अनुमान छ।

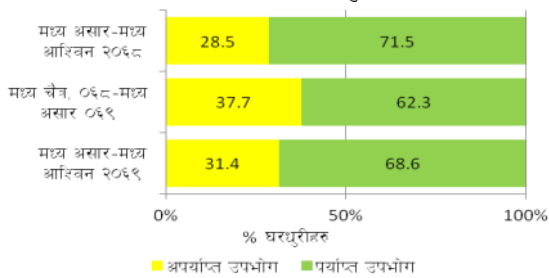
चित्र ४. खाद्यान्न उपभोग समूह



घरधुरीको खाद्यान्न पहुँच

चित्र ५. घरधुरीको खाद्यान्न उपभोग अवस्था

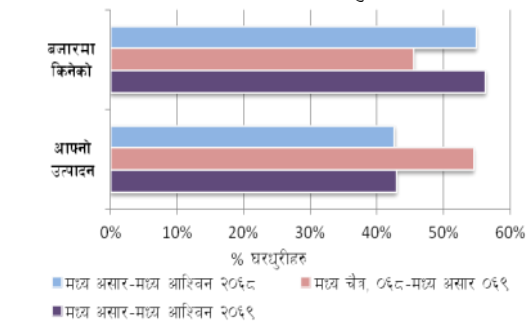
(स्रोत: NeKSAP घरधुरी सर्वेक्षण)



NeKSAP घरधुरी सर्वेक्षणका अनुसार, नेपालको ग्रामीण क्षेत्रका ३१ प्रतिशत घरधुरीहरूले अपर्याप्त आहार* उपभोग गर्दछन्। यो आंकडा अधिल्लो अनुगमन अवधिको तुलनामा कम भएतापनि गत वर्ष यही समयको तुलनामा भने मिल्दोजुल्दो रहेको छ (चित्र ५)।

चित्र ६. घरधुरीको खाद्यान्नको स्रोत

(स्रोत: NeKSAP घरधुरी सर्वेक्षण)

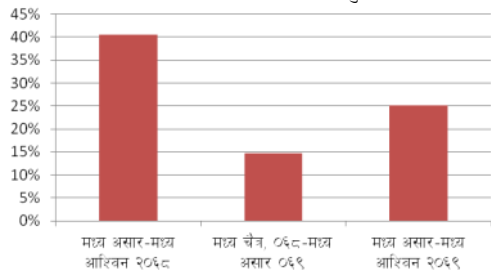


हिउँदे बालीबाट प्राप्त घरधुरीको खाद्य संचिती सकिदै गएको र वर्षे बाली (मकै र धान) भित्र्याउने क्रम भाद्र र आश्विनबाट मात्र सुरु हुने हुनाले घरधुरीहरू खाद्यान्न पहुँचका लागि बजारमा बढी निर्भर भए (चित्र ६)। आमदानीका मुख्य स्रोतहरूमा: ज्यालादारी रोजगारी, नगदे बालीको बेचबिखन (मध्य पहाडी क्षेत्रमा बेमौसमी तरकारीहरू, तराईमा केरा, भुइकटर, आँप, र लिची जस्ता उष्ण हावापानीमा हुने फलफुलहरू, पूर्वी तराईमा जुट, पूर्वी पहाडमा चिया र अलैची, हिमाली क्षेत्रमा स्याउ), यार्शागुम्बा जस्ता गैर काष्ठ वन पैदावारको संकलन तथा बेचबिखन, र पशु तथा पशुजन्य उत्पादनको बेचबिखन पर्दछन्। यसका अतिरिक्त, यार्शागुम्बाको मूल्य संकलन स्थलमा नै गत वर्षको तुलनामा ५० प्रतिशतले बृद्धि भएको हुनाले मध्य तथा सुदूर पश्चिमी हिमाली क्षेत्रका मानिसहरूले यार्शागुम्बा संकलन र बेचबिखनबाट लाभ उठाएका थिए (विस्तृत जानकारीका लागि कोष्ठ १ मा हेर्न सकिनेछ)।

*विश्व खाद्य कार्यक्रमले खाद्य उपभोग समूह निकाल्नका लागि प्रयोग गरेको विश्व विस्तृत रूपमा निम्न (NeKSAP) गुगल ग्रुप विद्युतीय ठेगानामा हेर्न सकिनेछ: <https://docs.google.com/viewer?a=v&pid=sites&srcid=ZGvYXVsdGRvWfPbnxuzWZvb2RzWVN8Z3g6NWFjYWE1M2E0ZjFkNjNjNQ>

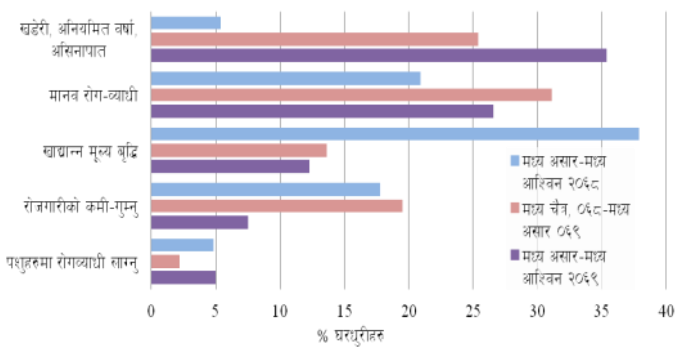
जोखिम र निर्वाह

चित्र ७. खाद्य असुरक्षाका जोखिममा परेका घरधुरीहरू %
(स्रोत: NeKSAP घरधुरी सर्वेक्षण)



मनसुनी वर्षायामको अवधिमा ग्रामीण नेपालमा खाद्य असुरक्षाको जोखिम दोहोरीरहने कुरा हो । गत वर्षको तुलनामा जोखिममा परेका घरधुरीहरूको अनुपात कम भएतापनि मनसुनी वर्षायामको अवधिमा यसमा वृद्धि भयो (चित्र ७) । यस अवधिमा २५ प्रतिशत घरधुरीहरू जोखिममा परेका र ती मध्ये एक तीहाई मात्र जोखिमबाट उक्सन सकेको रिपोर्ट छ ।

चित्र ८. घरधुरीहरूले खेप्नु परेको जोखिमहरू (स्रोत: NeKSAP घरधुरी सर्वेक्षण)



खडेरी/अनियमित वर्षा घरधुरीहरूले खेप्नु परेको प्रमुख जोखिममा परेको रिपोर्ट छ, जसले गत वर्षहरूको तुलनामा यस पटक सबैभन्दा कम वर्षा भएको प्रतिबिम्बित गर्दछ ।

घरधुरीहरूले खाद्यान्न तथा पैसा अँचोपँचो गरेर वा सहयोग माथि निर्भर भएर र कम रुचीकर/कम मोलको खाना खाएर निर्वाह गरेका थिए ।

कोष्ठ १: याशागुम्बाको प्रवाह

याशागुम्बा नेपालमा बहुमूल्य गैर काष्ठ वन पैदावार मध्ये एक हो । यो उच्च पर्वतीय क्षेत्रको ३,५०० मिटर उचाई भन्दा माथि पाईन्छ र चैत्र देखि जेठ महिना सम्म यसको संकलन हुन्छ । सन् २००१ बाट मात्र नेपालमा यसको संकलनलाई वैध गरिएको हो र हाल यसको बेचबिखनले हिमाली क्षेत्रका घरधुरीहरूको खाद्य सुरक्षामा उल्लेख्य योगदान पुऱ्याएको छ ।

NeKSAP जिल्ला खाद्य सुरक्षा सञ्जालहरूका अनुसार, यस मौसममा मध्य तथा सुदूर पश्चिमी हिमाली क्षेत्रमा याशागुम्बा संकलन मार्फत ४ करोड अमेरिकी डलर भन्दा बढी रकम बराबरको राजश्व संकलन भयो । औसत १४ लाख रुपैया प्रति किलोमा बेचबिखन भई गत वर्षको तुलनामा याशागुम्बाको मूल्य यस पटक संकलन केन्द्रमा ५० प्रतिशत

भन्दा बढीका दरले वृद्धि भयो ।

जिल्लाभर घरधुरीको खाद्य सुरक्षामा याशागुम्बा संकलन र बेचबिखनको प्रभाव भिन्न भिन्न रहेको पाइयो । NeKSAP जिल्ला खाद्य सुरक्षा सञ्जालहरूले रिपोर्ट गरे अनुसार, तलको तालिकाले २०६८/६९ मा हरेक जिल्लामा याशागुम्बा मार्फत भएको राजश्व संकलन प्रस्तुत गरिएको छ । डोल्यामा सबै भन्दा बढी आम्दानी भयो र जिल्लाको ८० प्रतिशत भन्दा बढी घरधुरीहरू याशागुम्बा संकलनमा संलग्न भएका थिए । मुगुमा घरधुरीस्तरमा प्रति घरधुरी सबैभन्दा बढी आम्दानी भयो तर जिल्लाका नौ प्रतिशत घरधुरीहरू मात्र संकलनमा संलग्न भएका थिए । सिन्धुपाल्चोक र दोलखामा केवल दुई प्रतिशत घरधुरीहरू मात्र संकलनमा संलग्न भए र यसको प्रभाव त्यती उल्लेख्य रहेन ।

कोष्ठ १: याशागुम्बा मार्फत भएको राजश्व संकलन २०६८/६९

जिल्ला	गाबिस सख्या	घरधुरी सख्या	संकलन (कौञ्ज)	आम्दानी/घरधुरी (नेरु)	कुल आम्दानी	
					नेरु	अमेरिकी \$
डोल्या	२३	६,३६६	७८०	१,९७,०८९	१,२४,८७५,२५७	१,५६,०९,४२८
मुगु	६	९०२	२११	३,७४,२७९	३३,७६,००,००१	४२,२०,०००
मुगुमा	२१	१,६१८	३४४	३,४०,१७३	५४,०,३९९,९९४	६८,८०,०००
रुकुम	२१	५,२९२	२१०	६३,४९३	३३,६०,०७,०७२	४२,००,०८८
बाम्राड	१२	५,०००	२८१	७३,०६०	३६,५३,००,०००	४४,६६,२५०
दाचुंगा	२०	६,०००	४५०	५८,०००	५८,५०,००,०००	७३,१२,५००
सिन्धुपाल्चोक	१२	१,२००	१४२	८०,०००	९,९४,००,०००	१२,४२,५००
दोलखा	९	८००	१०४	८१,०००	६,४८,००,०००	८,१०,०००
कुल जम्मा	१२४	२७,१९८	२,५२३	१२,०९,०९४	३,५८,७२,६१,३२५	४,४८,४०,७६७



नेपाल खाद्य सुरक्षा बुलेटिन- अंक ३६

खाद्य सुरक्षा पूर्वानुमान र जिल्लास्तरीय प्रतिवेदन

खाद्य सुरक्षा पूर्वानुमान

देशव्यापी रूपमा वर्षे बालीको उत्पादन निश्चित गर्न बाँकी भएतापनि मकै, धान र कोदोको बाली भित्र्याउने कार्य सकिएको छ। कृषि विकास मन्त्रालयका अनुसार, गत वर्षको तुलनामा २०६८/६९ को वर्षे बाली उत्पादन घटेको छ। २०६७/६८ मा प्रचुर उत्पादन भएको हुनाले यस वर्षको कम उत्पादनले खाद्यान्न उपलब्धतामा तत्काल प्रभाव नपर्ने अनुमान छ।

आउँदो अनुगमन अवधिमा निम्न कुराहरूले गर्दा खाद्य सुरक्षा अवस्थामा सुधार आउने अनुमान छ: वर्षे बाली भित्र्याइएको हुनाले घरधुरी साथै बजारको खाद्य संचितीमा सुधार आउने; मनसुनी वर्षायाम सकिएकोले खाद्यान्न आपूर्ति सामान्य भई विशेष गरी दुर्गम क्षेत्रमा खाद्यान्न मूल्य स्थिर राख्न मद्दत पुग्ने; विकास कार्यक्रमहरू पुन सुरु हुनाले ज्यालादारी रोजगारीका अवसरहरू उपलब्ध हुने आदि। फलफूल (सुन्तला जातका), तरकारी, गेडागुडी र गैर काष्ठ वन पैदावारको बेचबिखनबाट निरन्तर आम्दानी हुने अनुमान छ। कर्णाली र अन्य जोखिममा परेका क्षेत्रहरूमा नेपाल खाद्य संस्थान, विश्व खाद्य कार्यक्रम र चिन सरकारको खाद्य सहयोगले निरन्तरता पाउने अनुमान छ।

यी क्षेत्रहरूमा वर्षे बालीको उत्पादन कम भएको हुनाले यी क्षेत्रहरूलाई निकटबाट अनुगमन गर्न जरुरी छ। हालै वर्षे बाली भित्र्याइएको हुनाले तत्काल खाद्य सुरक्षा अवस्था स्थिर रहेतापनि खाद्य संचिती रिक्तिदै गए पछि पुष महिनाबाट अर्को बाली (चैत्र महिनामा) नभित्र्याए सम्म विशेष गरी जोखिममा परेका घरधुरीहरूको खाद्य सुरक्षामा प्रभाव पर्ने अनुमान छ।

NeKSAP खबर: दोस्रो चरणको सम्झौतामा हस्ताक्षर

NeKSAP क्षमता अभिवृद्धि परियोजनाका लागि दोस्रो चरणको त्रिपक्षीय सम्झौतामा २०६९ आश्विन १८ गतेका दिन हस्ताक्षर भयो। राष्ट्रिय योजना आयोगका सह सचिव श्री भवकृष्ण भट्टराई, कृषि विकास मन्त्रालयका सह सचिव श्री विजय कुमार मल्लिक, र विश्व खाद्य कार्यक्रमका उप निर्देशक श्री निकोलस ओवरलिन द्वारा यूरोपियन यूनियनका परियोजना व्यवस्थापक श्री मेरियन मिचोडको उपस्थितिमा सो सम्झौता पत्रमा हस्ताक्षर भयो।

दोस्रो चरणको परियोजना अक्टोबर २०१२ मा सुरु भई मार्च २०१६ सम्म सञ्चालन हुनेछ। प्रमाणमा आधारित नीति निर्माण तथा योजना कार्यान्वयनका लागि सरकारको क्षमता अभिवृद्धि गरी नेपालमा खाद्य सुरक्षा अवस्था सुधार गर्ने परियोजनाको मुख्य उद्देश्य रहेको छ। परियोजनाको अन्त्यसम्ममा NeKSAP (नेपाल खाद्य सुरक्षा अनुगमन प्रणाली) लाई सरकारको संरचना भित्र संस्थागत गरिनेछ।

फोटो: शिंहदरवारमा सम्झौता पत्रमा हस्ताक्षर हुँदै



विस्तृत खाद्य सुरक्षा जानकारी

नेपाल खाद्य सुरक्षा अनुगमन प्रणाली (NeKSAP) ले हाल नेपालभर ७२ जिल्लाहरूको नियमित अनुगमन गर्दछ। अनुगमनबाट प्राप्त यिनै सूचनाहरूले यस बुलेटिनको लागि सूचना सामग्री जुटाउँदछ। हरेक जिल्लाको पूर्ण खाद्य सुरक्षा बुलेटिन अनुरोध भएमा अंग्रेजी* र नेपालीमा उपलब्ध गराइनेछ।

समूह १. कर्णाली

डोल्पा*
हुम्ला*
जुम्ला*
कालिकोट*
मुगु*

समूह २. सुदूर पश्चिमी पहाडी तथा हिमाली

जिल्लाहरू
अछाम*
बझाङ*
बाजुरा*
बैतडी*
डडेलधुरा*
दार्चुला*
डोटी*

समूह ३. राप्ति- भेरी पहाडी जिल्लाहरू

दैलेख*
जाजरकोट*
प्युठान
रोल्पा*
रुकुम*
सल्यान*
सुर्खेत

समूह ४. पश्चिमी तराई

कञ्चनपुर
कैलाली
बर्दिया
बाँके
दाङ
कपिलवस्तु
रूपन्देही

समूह ५. पूर्वी तराई

नवलपरासी
चितवन
पर्स
बारा
रौतहट
सर्लाही
महोत्तरी
धनुषा
सप्तरी
सिरहा
सुनसरी
मोरङ्ग
भापा

समूह ६. पश्चिमी पहाडी तथा हिमाली जिल्लाहरू

गोरखा
लम्जुङ्ग
तनहु
अर्घाखाँची
गुल्मी
पाल्पा
स्याङ्जा
पर्वत
बाग्लुङ्ग
म्याग्दी
मुस्ताङ
मनाङ्ग
कास्की

समूह ७. मध्य पहाडी तथा हिमाली जिल्लाहरू

सिन्धुली
रामेछाप
दोलखा
सिन्धुपाल्चोक
काभ्रेपलाञ्चोक
नुवाकोट
रसुवा
मकवानपुर
धादिङ्ग

समूह ८. पूर्वी पहाडी तथा हिमाली जिल्लाहरू

ताप्लेजुङ्ग
पाँचथर
संखुवासभा
इलाम
ओखलढुङ्गा
खोटाङ
धनकुटा
उदयपुर
सोलुखुम्बु
भोजपुर
तेह्रथुम

यो खाद्य सुरक्षा बुलेटिन निम्न सूचनाको आधारमा तयार पारिएको हो; (१) ९२४ घरधुरीहरू (पहाड: ३९८, हिमाल: २२०; तराई: ३०६ घरधुरीहरू) बाट नेपाल खाद्य सुरक्षा अनुगमन प्रणाली (NeKSAP) को मध्य असार देखि मध्य आश्विन २०६९ सम्मको अनुगमन अवधिमा संकलित तथ्याङ्क, (२) NeKSAP द्वारा ७२ जिल्लाहरूमा सञ्चालित जिल्ला खाद्य सुरक्षा संजाल बैठक, र अन्य सान्दर्भिक सूचनाका स्रोतहरू।