



बजार अवलोकन १६

माघ २०७६

निम्न संस्थाहरूद्वारा संयुक्त रूपमा प्रकाशित :

विश्व खाद्य कार्यक्रम- तथ्य, नीति तथा नविनता ईकाइ, नेपाल कृषि तथा पशुपंक्षी विकास मन्त्रालय, कृषि विभाग, बजार विकास, आर्थिक विश्लेषण र तथ्याङ्क शाखा
नेपाल उद्योग वाणिज्य महासंघ/कृषि उद्यम केन्द्र
उपभोक्ता हित संरक्षण मञ्च



मुख्य बुँदाहरू

- २०७६ माघ महिनामा प्रयाप्त उपलब्धता र समग्रमा सहज आपूर्तिको कारणले गर्दा नेपालभरका १५ मुख्य बजारहरूमा अनुगमन गरिएका प्राय खाद्य वस्तुहरूको खुद्रा मूल्यहरूले तुलनात्मक रूपमा स्थिर रहे वा न्यून बृद्धि देखाए ।
- २०७६ माघ महिनामा समग्र स्फीतिदर ६.९ प्रतिशत रहयो भने खाद्य तथा पेय पदार्थको स्फीतिदर ९.८ प्रतिशत रहयो तथापि केहि खाद्य वस्तुहरूको स्फीतिदर सापेक्षिक रूपमा उच्च रहयो : तरकारीजन्य पदार्थहरू (३८.४%), मसलाजन्य पदार्थहरू (१७.५%), दलहन तथा गेडागुडीहरू (१०.९%) र मासु तथा माछा (८.६%) ।

मूल्य

२०७६ माघ महिनामा नेपालभरका १५ मुख्य बजारहरूमा अनुगमन गरिएका प्राय खाद्य वस्तुहरूको खुद्रा मूल्यहरू सामान्यतया स्थिर रहे वा न्यून बृद्धि देखाए (चित्र १ मा हेर्नुहोस) :

- मासिक रूपमा मोटा चामल, मुसुरोको दाल र कखुराको मासुको मूल्यहरू क्रमशः १.२, १.१ र १०.९ प्रतिशतले बृद्धि भयो भने मासको दाल र रातो आलुको मूल्यहरू क्रमशः २.० र ९.७ प्रतिशतले घट्यो । तथापी खानेतेल र गहुँको पिठोको मूल्यहरू तुलनात्मक रूपमा स्थिर रहे ।
- अधिल्लो तीन महिनाको तुलनामा प्राय खाद्यवस्तुहरूको मूल्यले, अपवाद स्वरूप मासको दाल र रातो आलुको घट्दो प्रवृत्ति (trend) बाहेक, बढ्दो प्रवृत्ति देखाए । रातो आलुको मूल्य -११.६ प्रतिशतको उच्च दरले न्यून रहयो ।
- गतवर्ष सोही समयको तुलनामा, मोटा चामलको मूल्य बाहेक, प्राय जसो मूल्यहरूले बढ्दो प्रवृत्ति देखाए । रातो आलुको मूल्य ३५.० प्रतिशतको उच्च दरले बृद्धि भयो ।

हालको मूल्य प्रवृत्तिका प्रमुख कारणहरू सहज आपूर्तिको साथै स्थिर यातायात सेवा र केहि हदसम्म मौसमी उतार चढाव हुन ।

चित्र नं. २ मा प्रस्तुत गरे अनुसार, क्षेत्रीय बजारहरूका खुद्रा मूल्यहरूले प्राय जसो राष्ट्रीय औसत प्रवृत्ति जस्तै देखाए । गत महिनाको तुलनामा, प्राय सबै बजारहरू मा प्राय जसो मूल्यहरूले, अपवाद स्वरूप गहुँको पिठोको मूल्यले तराईको र हिमाली तथा पहाडी बजारहरूमा घट्दो प्रवृत्ति बाहेक, बढ्दो प्रवृत्ति देखायो । गतवर्ष सो ही समयको तुलनामा, प्राय खाद्यवस्तुहरूको मूल्यले प्राय सबै बजारहरूमा बढ्दो प्रवृत्ति देखायो ।

कालीमाटी फलफुल तथा तरकारी बजारमा गत एक महिनामा अनुगमन गरिएका तरकारीको थोक मूल्यहरूले तुलनात्मक रूपमा उच्च मौसमी उतार चढाव देखाए (तालिका १ मा हेर्नुहोस) : मासिक रूपमा सुकेको लसुन, तिते करेला र फर्सि मागको तुलनामा आपूर्तिको कमिले गर्दा ६ प्रतिशत भन्दा बढीका दरले बृद्धि भयो भने सापेक्षिक रूपमा वाली भित्र्याउने समय भएकोले काउली, बन्दागोभी, गाँजर, गोलभेंडा, मुला, सुकेको प्याज र पालुङ्गेको मूल्य १७ प्रतिशत भन्दा बढीका दरले घट्यो ।

नेपाल राष्ट्र बैंकका अनुसार समग्र उपभोक्ता मूल्य सूचकाङ्क (CPI) २०७६ माघ महिनामा १३२.८ भयो जुन मासिक रूपमा ०.३ प्रतिशतको बृद्धि हो । CPI वार्षिक स्फीतिदर ६.९ प्रतिशतले बृद्धि भयो । खाद्य तथा पेय पदार्थको CPI १२८.४ मा कायम रहयो, जुन मासिक रूपमा ०.६ प्रतिशतको न्यून हो भने वार्षिक रूपमा ९.८ प्रतिशतको बृद्धि हो; अन्य केहि खाद्यवस्तुहरूको CPI ले वार्षिक रूपमा तुलनात्मक रूपले बढ्दो प्रवृत्ति देखाए; तरकारीजन्य पदार्थहरू (३८.४%), मसलाजन्य पदार्थहरू (१७.५%), दलहन तथा गेडागुडीहरू (१०.९%) र मासु तथा माछा (८.६%) । गैह्र खाद्यवस्तु तथा सेवाहरू सम्बन्धि CPI १३६.३ भयो, जुन मासिक रूपमा ०.१ प्रतिशत र वार्षिक रूपमा ४.७ प्रतिशतको बृद्धि हो ।

आपूर्ति

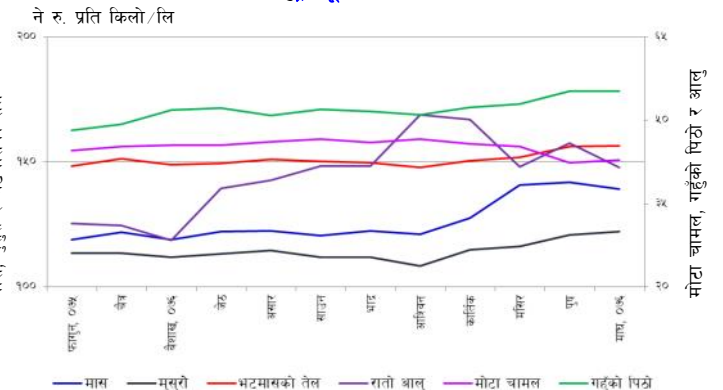
संसारभर फैलिएको कोरोना भाइरस(कोभिड-१९) बाट हुनसक्ने सम्भावित जोखिम तथा संक्रमणको रोकथामको लागि पूर्व सावधानी स्वरूप बजार तथा यातायात सेवाहरूलाई आंशिक वा पूर्ण बन्द गरिएकोले आपूर्ति असहज हुने देखिन्छ । यसले सहज यातायातको सेवा लाई न्यून गर्नुको साथै वस्तुहरूको आपूर्ति घट्ने देखिन्छ । आपूर्तिमा सहजता भएपनि बजारहरू बन्द भएकोले खाद्य तथा गैह्र खाद्य वस्तुहरूको उपलब्धता नहुन सक्ने देखिन्छ । यसको साथै भारतिय नाकाहरू बन्द वा सिमित नाकाहरूबाट मात्र आयात भइ रहेकोले तराई तथा मध्य पहाडका मुख्य ठुला बजारहरूमा यस्को प्रभाव गंभीर पर्ने देखिन्छ ।

पूर्वानुमान

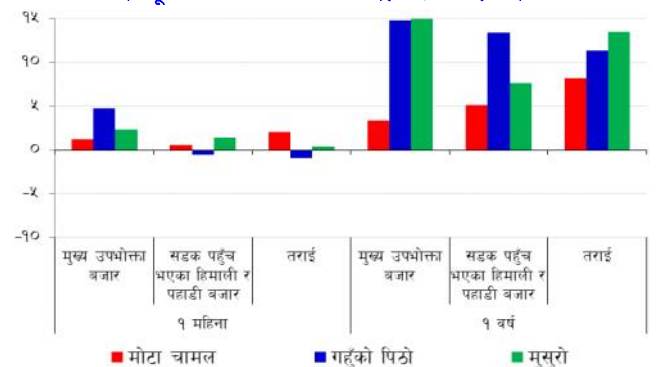
देशमा कोरोना भाइरस (कोभिड-१९) को हुन सक्ने सम्भावित प्रकोपको रोकथामको लागि सरकारले यातायात सेवा तथा सम्पूर्ण बजारहरू आंशिक वा पूर्ण बन्द गर्ने निर्णय गरेकोले खाद्य वस्तुहरूको प्रवृत्ति र अस्थिरता कमिमा आउने दुइ महिनामा बढ्ने देखिन्छ । विउ रोप्ने, बढ्ने र परिपक्वता हुने समयमा वर्षाले गर्दा यस वर्षको मुख्यरूपमा हिउदे वाली गहुँको उत्पादन गत वर्षको तुलनामा बढ्ने अनुमान गरिएको छ ।

वस्तुहरू	मूल्य ने रु/केजि, लि	१ महिनाको परिवर्तन (%)	अवलोकन
सुकेको लसुन, तिते करेला र फर्सि	विभिन्न	> ६	कृषि उत्पादन रिक्त हुने समय भएको हुनाले आपूर्तिमा कमि आएको ।
काउली, बन्दागोभी, गाँजर, गोलभेंडा, मुला, सुकेको प्याज र पालुङ्गेको साग	विभिन्न	> -१७	वाली भित्र्याउने समय भएको हुनाले आपूर्तिमा बृद्धि ।

चित्र १: १२ महिनाको औसत खुद्रा मूल्य *



चित्र २: मूल्य परिवर्तन प्रतिशतमा ** (१ महिना र १ वर्ष)



* मूल्यहरू २०७६ माघ महिनाको बजार मूल्यसँग सम्बन्धित छन् ।

** मूल्य परिवर्तन यस प्रतिवेदनमा भएका सम्पूर्ण बजारहरूसँग सम्बन्धित छन् ।



बजार	मुख्य खाद्य वस्तुहरू	हालको मूल्य (नेरु/के जि नेरु/लि)	मूल्यमा परिवर्तन (%) *			औसत परिवर्तन		
			१ महिना	३ महिना	१ वर्ष	१म	३म	१वर्ष
मुख्य उपभोक्ता बजार								
काठमाडौं	मोटा चामल	४७०.०	०.०	०.०	०.०	▶	▶	▶
	गहुँको पिठो	६०.०	०.०	०.०	२५.०	▶	▶	▶
	भटमासको तेल	१४०.०	०.०	०.०	-१२.५	▶	▶	▶
	कुखुराको मासु	४००.०	१४.३	१४.३	१४.३	▶	▶	▶
	मुसुरो	११०.०	०.०	०.०	१९.६	▶	▶	▶
पोखरा	मोटा चामल	५५.०	३.८	५.८	०.०	▶	▶	▶
	गहुँको पिठो	६०.०	०.०	१५.४	९.१	▶	▶	▶
	भटमासको तेल	१५५.०	०.०	१०.७	१४.८	▶	▶	▶
	कुखुराको मासु	३८०.०	१५.२	१३.४	-७.३	▶	▶	▶
	मुसुरो	१३०.०	०.०	३०.०	३०.०	▶	▶	▶
सुर्खेत	मोटा चामल	५५.०	०.०	०.०	१०.०	▶	▶	▶
	गहुँको पिठो	५२.०	०.०	४.०	४.०	▶	▶	▶
	भटमासको तेल	१६०.०	-४.९	०.०	०.०	▶	▶	▶
	कुखुराको मासु	४००.०	५.३	१४.३	१४.३	▶	▶	▶
	मुसुरो	१५०.०	७.१	१५.४	१५.४	▶	▶	▶
धनकुटा	मोटा चामल	५५.०	०.०	०.०	१०.०	▶	▶	▶
	गहुँको पिठो	६०.०	०.०	९.१	९.१	▶	▶	▶
	भटमासको तेल	१५०.०	०.०	०.०	७.१	▶	▶	▶
	कुखुराको मासु	३७०.०	१५.६	२३.३	१९.४	▶	▶	▶
	मुसुरो	११०.०	१०.०	१५.८	१०.०	▶	▶	▶
रौल्पा	मोटा चामल	४५.०	२.३	१२.५	०.०	▶	▶	▶
	गहुँको पिठो	६२.०	०.०	३.३	१४.८	▶	▶	▶
	भटमासको तेल	१७०.०	०.०	१३.३	१३.३	▶	▶	▶
	कुखुराको मासु	४००.०	१४.३	१४.३	१७.६	▶	▶	▶
	मुसुरो	१२०.०	०.०	४.३	०.०	▶	▶	▶
साँफेबजार	मोटा चामल	४४.०	०.०	०.०	१२.८	▶	▶	▶
	गहुँको पिठो	५५.०	०.०	५.८	२२.२	▶	▶	▶
	भटमासको तेल	१७०.०	०.०	३.०	३.०	▶	▶	▶
	कुखुराको मासु	४२०.०	५.०	५.०	५.०	▶	▶	▶
	मुसुरो	१४०.०	०.०	०.०	-१७.६	▶	▶	▶
जुम्ला	मोटा चामल	५५.०	०.०	०.०	१०.०	▶	▶	▶
	गहुँको पिठो	५५.०	०.०	०.०	०.०	▶	▶	▶
	भटमासको तेल	१८०.०	०.०	०.०	१२.५	▶	▶	▶
	कुखुराको मासु	४५०.०	०.०	०.०	२.३	▶	▶	▶
	मुसुरो	१५०.०	०.०	०.०	२५.०	▶	▶	▶
बाजुरा	मोटा चामल	४५.०	०.०	०.०	१२.५	▶	▶	▶
	गहुँको पिठो	६०.०	०.०	९.१	३०.४	▶	▶	▶
	भटमासको तेल	१७०.०	०.०	०.०	०.०	▶	▶	▶
	कुखुराको मासु	४००.०	०.०	०.०	-९.१	▶	▶	▶
	मुसुरो	१५०.०	०.०	०.०	-१४.३	▶	▶	▶
डोल्पा	मोटा चामल	६०.०	०.०	०.०	-२०.०	▶	▶	▶
	गहुँको पिठो	१२०.०	०.०	३३.३	३३.३	▶	▶	▶
	भटमासको तेल	२५०.०	०.०	३८.९	-३.८	▶	▶	▶
	कुखुराको मासु	६००.०	०.०	०.०	२०.०	▶	▶	▶
	मुसुरो	२५०.०	२५.०	२५.०	०.०	▶	▶	▶
हुम्ला	मोटा चामल	१५०.०	०.०	०.०	०.०	▶	▶	▶
	गहुँको पिठो	१४०.०	०.०	०.०	०.०	▶	▶	▶
	भटमासको तेल	२८०.०	०.०	७.७	७.७	▶	▶	▶
	कुखुराको मासु	९००.०	०.०	१२.५	८०.०	▶	▶	▶
	मुसुरो	३००.०	०.०	०.०	०.०	▶	▶	▶
नेपालगञ्ज	मोटा चामल	४५.०	२.३	१८.४	१२.५	▶	▶	▶
	गहुँको पिठो	४८.०	०.०	०.०	०.०	▶	▶	▶
	भटमासको तेल	१५८.०	०.०	१२.९	१२.९	▶	▶	▶
	कुखुराको मासु	३८०.०	२६.७	१८.८	२६.७	▶	▶	▶
	मुसुरो	१००.०	-४.८	५.३	२.०	▶	▶	▶
अलु	३५.०	-१२.५	-७.९	७.०	▶	▶	▶	
सडक पहुँच भएका हिमाली तथा पहाडी बजारहरू								
भैरहवा	मोटा चामल	४२.०	५.०	२०.०	१३.५	▶	▶	▶
	गहुँको पिठो	४६.०	०.०	४.५	४.५	▶	▶	▶
	भटमासको तेल	१४७.०	०.०	११.४	७.३	▶	▶	▶
	कुखुराको मासु	३८०.०	२६.७	१८.८	२०.६	▶	▶	▶
	मुसुरो	९२.०	२.२	१५.०	२२.७	▶	▶	▶
अलु	४०.०	०.०	५.३	३३.३	▶	▶	▶	
मकवानपुर	मोटा चामल	४६.०	०.०	०.०	२.२	▶	▶	▶
	गहुँको पिठो	६०.०	०.०	०.०	३९.५	▶	▶	▶
	भटमासको तेल	१४०.०	०.०	०.०	-१२.५	▶	▶	▶
	कुखुराको मासु	३४०.०	०.०	३.०	०.०	▶	▶	▶
	मुसुरो	११५.०	०.०	४.५	३५.३	▶	▶	▶
अलु	४५.०	०.०	-२५.०	९.८	▶	▶	▶	
धनकुटा	मोटा चामल	४०.०	०.०	०.०	०.०	▶	▶	▶
	गहुँको पिठो	६०.०	०.०	९.१	९.१	▶	▶	▶
	भटमासको तेल	१५०.०	०.०	०.०	७.१	▶	▶	▶
	कुखुराको मासु	३७०.०	१५.६	२३.३	१९.४	▶	▶	▶
	मुसुरो	११०.०	१०.०	१५.८	१०.०	▶	▶	▶
अलु	३५.०	-२२.२	-३०.०	७.५	▶	▶	▶	
रौल्पा	मोटा चामल	४५.०	२.३	१२.५	०.०	▶	▶	▶
	गहुँको पिठो	६२.०	०.०	३.३	१४.८	▶	▶	▶
	भटमासको तेल	१७०.०	०.०	१३.३	१३.३	▶	▶	▶
	कुखुराको मासु	४००.०	१४.३	१४.३	१७.६	▶	▶	▶
	मुसुरो	१२०.०	०.०	४.३	०.०	▶	▶	▶
अलु	५०.०	०.०	-९.१	०.०	▶	▶	▶	
साँफेबजार	मोटा चामल	४४.०	०.०	०.०	१२.८	▶	▶	▶
	गहुँको पिठो	५५.०	०.०	५.८	२२.२	▶	▶	▶
	भटमासको तेल	१७०.०	०.०	३.०	३.०	▶	▶	▶
	कुखुराको मासु	४२०.०	५.०	५.०	५.०	▶	▶	▶
	मुसुरो	१४०.०	०.०	०.०	-१७.६	▶	▶	▶
अलु	४५.०	१२.५	२८.६	१२.५	▶	▶	▶	
जुम्ला	मोटा चामल	५५.०	०.०	०.०	१०.०	▶	▶	▶
	गहुँको पिठो	५५.०	०.०	०.०	०.०	▶	▶	▶
	भटमासको तेल	१८०.०	०.०	०.०	१२.५	▶	▶	▶
	कुखुराको मासु	४५०.०	०.०	०.०	२.३	▶	▶	▶
	मुसुरो	१५०.०	०.०	०.०	२५.०	▶	▶	▶
अलु	६५.०	०.०	०.०	६२.५	▶	▶	▶	
बाजुरा	मोटा चामल	४५.०	०.०	०.०	१२.५	▶	▶	▶
	गहुँको पिठो	६०.०	०.०	९.१	३०.४	▶	▶	▶
	भटमासको तेल	१७०.०	०.०	०.०	०.०	▶	▶	▶
	कुखुराको मासु	४००.०	०.०	०.०	-९.१	▶	▶	▶
	मुसुरो	१५०.०	०.०	०.०	-१४.३	▶	▶	▶
अलु	४०.०	०.०	१४.३	१४.३	▶	▶	▶	
सडक पहुँच नभएका हिमाली बजारहरू								
डोल्पा	मोटा चामल	६०.०	०.०	०.०	-२०.०	▶	▶	▶
	गहुँको पिठो	१२०.०	०.०	३३.३	३३.३	▶	▶	▶
	भटमासको तेल	२५०.०	०.०	३८.९	-३.८	▶	▶	▶
	कुखुराको मासु	६००.०	०.०	०.०	२०.०	▶	▶	▶
	मुसुरो	२५०.०	२५.०	२५.०	०.०	▶	▶	▶
अलु	६०.०	९.१	२०.०	९.६	▶	▶	▶	
हुम्ला	मोटा चामल	१५०.०	०.०	०.०	०.०	▶	▶	▶
	गहुँको पिठो	१४०.०	०.०	०.०	०.०	▶	▶	▶
	भटमासको तेल	२८०.०	०.०	७.७	७.७	▶	▶	▶
	कुखुराको मासु	९००.०	०.०	१२.५	८०.०	▶	▶	▶
	मुसुरो	३००.०	०.०	०.०	०.०	▶	▶	▶
अलु	६०.०	०.०	०.०	२०.०	▶	▶	▶	

▲ सामान्य मूल्य परिवर्तन भन्दा मूल्य बढेको
 ▶ सामान्य मूल्य परिवर्तन
 ▼ सामान्य मूल्य परिवर्तन भन्दा मूल्य घटेको
 * यदि मूल्य परिवर्तन १ महिनामा ५ % सम्म, ३ महिनामा १० % सम्म अथवा १ वर्षमा १५ % सम्म भएमा त्यसलाई सामान्य मानिने छ ।

बजार	मुख्य खाद्य वस्तुहरू	हालको मूल्य (नेरु/केजि नेरु/लि)			मूल्यमा परिवर्तन (%) *			औसत परिवर्तन			
		१ महिना	३ महिना	१ वर्ष	१म	३ म	१वर्ष	१म	३ म	१वर्ष	
मुख्य उपभोक्ता बजार											
काठमाडौं	मोटा चामल	४७.०	०.०	०.०	-१४.५	▶	▶	▶			
	गहुँको पिठो	६०.०	०.०	२०.०	२५.०	▶	▶	▶			
	भटमासको तेल	१४०.०	०.०	०.०	-१५.२	▶	▶	▶			
	कुखुराको मासु	३५०.०	०.०	-२.८	६.१	▶	▶	▶			
	मुसुरो	११०.०	०.०	२२.२	-४.३	▶	▶	▶			
	आलु	५०.०	०.०	-२८.६	११.१	▶	▶	▶			
पाखरा	मोटा चामल	५३.०	१.९	-३.६	३.९	▶	▶	▶			
	गहुँको पिठो	६०.०	९.१	९.१	२०.०	▶	▶	▶			
	भटमासको तेल	१५५.०	१०.७	१४.८	१४.८	▶	▶	▶			
	कुखुराको मासु	३३०.०	-१.५	-१५.४	०.०	▶	▶	▶			
	मुसुरो	११५.०	४.५	२७.८	२१.१	▶	▶	▶			
	आलु	५०.०	०.०	-९.१	११.१	▶	▶	▶			
सुर्खेत	मोटा चामल	५५.०	०.०	०.०	१०.०	▶	▶	▶			
	गहुँको पिठो	५२.०	४.०	४.०	१३.०	▶	▶	▶			
	भटमासको तेल	१७०.०	६.३	६.३	१३.३	▶	▶	▶			
	कुखुराको मासु	३८०.०	८.६	०.०	११.८	▶	▶	▶			
	मुसुरो	१४०.०	७.७	७.७	०.०	▶	▶	▶			
	आलु	५५.०	२२.२	-२१.४	८३.३	▶	▶	▶			
क्षेत्रीय तराई बजार											
विराटनगर	मोटा चामल	४०.०	०.०	-९.१	५.३	▶	▶	▶			
	गहुँको पिठो	६०.०	९.१	९.१	३३.३	▶	▶	▶			
	भटमासको तेल	१६०.०	१०.३	१४.३	१८.५	▶	▶	▶			
	कुखुराको मासु	३००.०	०.०	-११.८	-६.३	▶	▶	▶			
	मुसुरो	११०.०	१०.०	१०.०	०.०	▶	▶	▶			
	आलु	४०.०	-११.१	-३८.५	१००.०	▶	▶	▶			
जनकपुर	मोटा चामल	४०.०	०.०	०.०	-४.८	▶	▶	▶			
	गहुँको पिठो	६०.०	०.०	०.०	३३.३	▶	▶	▶			
	भटमासको तेल	१६०.०	६.७	१४.३	६.७	▶	▶	▶			
	कुखुराको मासु	३२०.०	६.७	६.७	०.०	▶	▶	▶			
	मुसुरो	१४०.०	१६.७	१६.७	१६.७	▶	▶	▶			
	आलु	४०.०	-२०.०	१४.३	६०.०	▶	▶	▶			
विराज	मोटा चामल	४५.०	०.०	०.०	०.०	▶	▶	▶			
	गहुँको पिठो	५५.०	०.०	१४.६	२२.२	▶	▶	▶			
	भटमासको तेल	१४०.०	०.०	३.७	-६.७	▶	▶	▶			
	कुखुराको मासु	३२०.०	०.०	-५.९	६.७	▶	▶	▶			
	मुसुरो	११०.०	०.०	२२.२	२२.२	▶	▶	▶			
	आलु	४०.०	-११.१	-२७.३	०.०	▶	▶	▶			
धनकुटा	मोटा चामल	४०.०	०.०	०.०	५.३	▶	▶	▶			
	गहुँको पिठो	४०.०	०.०	०.०	१७.६	▶	▶	▶			
	भटमासको तेल	१४०.०	०.०	०.०	०.०	▶	▶	▶			
	कुखुराको मासु	३००.०	०.०	-१४.३	०.०	▶	▶	▶			
	मुसुरो	११०.०	०.०	१०.०	१०.०	▶	▶	▶			
	आलु	५०.०	०.०	०.०	६६.७	▶	▶	▶			
नेपालगञ्ज	मोटा चामल	४२.०	५.०	-६.७	५.०	▶	▶	▶			
	गहुँको पिठो	४८.०	०.०	२.१	२.१	▶	▶	▶			
	भटमासको तेल	१५८.०	१२.९	१७.०	१२.९	▶	▶	▶			
	कुखुराको मासु	३००.०	-६.३	-११.८	०.०	▶	▶	▶			
	मुसुरो	१०५.०	१०.५	१६.७	५.०	▶	▶	▶			
	आलु	४०.०	५.३	४२.९	६०.०	▶	▶	▶			
सडक पहुँच भएका हिमाली तथा पहाडी बजारहरू											
भैरहवा	मोटा चामल	३६.०	-१८.२	-१०.०	-	▶	▶	▶			
	गहुँको पिठो	४४.०	-२.२	-२.२	१०.०	▶	▶	▶			
	भटमासको तेल	१३२.०	१.५	-२.२	-२.२	▶	▶	▶			
	कुखुराको मासु	३००.०	-११.८	-२३.१	३.४	▶	▶	▶			
	मुसुरो	७८.०	-१३.३	-२२.०	-३.७	▶	▶	▶			
	आलु	४०.०	४२.९	३३.३	०.०	▶	▶	▶			
मकवानपुर	मोटा चामल	४६.०	-२.१	-४.२	-८.०	▶	▶	▶			
	गहुँको पिठो	६०.०	२०.०	२०.०	३६.४	▶	▶	▶			
	भटमासको तेल	१४०.०	०.०	७.७	-१२.५	▶	▶	▶			
	कुखुराको मासु	३५०.०	०.०	०.०	१६.७	▶	▶	▶			
	मुसुरो	११०.०	२२.२	३७.५	०.०	▶	▶	▶			
	आलु	६०.०	-२५.०	३३.३	५०.०	▶	▶	▶			
धनकुटा	मोटा चामल	४०.०	-११.१	-११.१	०.०	▶	▶	▶			
	गहुँको पिठो	५५.०	-१.८	-१.८	२२.२	▶	▶	▶			
	भटमासको तेल	१५०.०	-३.२	-१४.३	७.१	▶	▶	▶			
	कुखुराको मासु	३६०.०	५.९	९.१	२०.०	▶	▶	▶			
	मुसुरो	११०.०	०.०	०.०	१०.०	▶	▶	▶			
	आलु	५०.०	-१६.७	-१६.७	-९.१	▶	▶	▶			
रोल्पा	मोटा चामल	४२.०	-६.७	-६.७	-६.७	▶	▶	▶			
	गहुँको पिठो	६०.०	२०.०	२०.०	३३.३	▶	▶	▶			
	भटमासको तेल	१५०.०	३.४	०.०	०.०	▶	▶	▶			
	कुखुराको मासु	३६०.०	०.०	०.०	२.९	▶	▶	▶			
	मुसुरो	१२०.०	२०.०	०.०	२०.०	▶	▶	▶			
	आलु	६०.०	७.४	७.४	२०.०	▶	▶	▶			
साँफेबगर	मोटा चामल	४४.०	-२.२	-२.२	१५.८	▶	▶	▶			
	गहुँको पिठो	५०.०	०.०	०.०	११.१	▶	▶	▶			
	भटमासको तेल	१६०.०	-५.९	-३.०	०.०	▶	▶	▶			
	कुखुराको मासु	४००.०	०.०	०.०	०.०	▶	▶	▶			
	मुसुरो	१३०.०	-७.१	-३.७	-२१.२	▶	▶	▶			
	आलु	४०.०	-११.१	१४.३	०.०	▶	▶	▶			
जुम्ला	मोटा चामल	५५.०	०.०	०.०	०.०	▶	▶	▶			
	गहुँको पिठो	५५.०	०.०	०.०	०.०	▶	▶	▶			
	भटमासको तेल	१८०.०	०.०	०.०	०.०	▶	▶	▶			
	कुखुराको मासु	४५०.०	०.०	०.०	०.०	▶	▶	▶			
	मुसुरो	१५०.०	०.०	०.०	०.०	▶	▶	▶			
	आलु	६०.०	०.०	०.०	२०.०	▶	▶	▶			
बाजुरा	मोटा चामल	४५.०	-२.२	०.०	१२.५	▶	▶	▶			
	गहुँको पिठो	५२.०	४.०	४.०	१३.०	▶	▶	▶			
	भटमासको तेल	१६०.०	-११.१	-५.९	-५.९	▶	▶	▶			
	कुखुराको मासु	४००.०	०.०	०.०	-९.१	▶	▶	▶			
	मुसुरो	१३०.०	-१०.३	-७.१	-२३.५	▶	▶	▶			
	आलु	३५.०	-१२.५	१६.७	०.०	▶	▶	▶			
सडक पहुँच नभएका हिमाली बजारहरू											
डोल्पा	मोटा चामल	८०.०	०.०	०.०	६.७	▶	▶	▶			
	गहुँको पिठो	९०.०	०.०	०.०	-५.३	▶	▶	▶			
	भटमासको तेल	१८०.०	०.०	०.०	०.०	▶	▶	▶			
	कुखुराको मासु	६००.०	२०.०	२०.०	२०.०	▶	▶	▶			
	मुसुरो	२००.०	०.०	०.०	११.१	▶	▶	▶			
	आलु	४३.०	७.५	७.५	-१४.०	▶	▶	▶			
हुम्ला	मोटा चामल	१४०.०	०.०	०.०	-	▶	▶	▶			
	गहुँको पिठो	१४०.०	०.०	०.०	-६.७	▶	▶	▶			
	भटमासको तेल	२६०.०	०.०	०.०	-७.१	▶	▶	▶			
	कुखुराको मासु	८००.०	३३.३	३३.३	६०.०	▶	▶	▶			
	मुसुरो	३००.०	०.०	०.०	-६.३	▶	▶	▶			
	आलु	५५.०	१.९	१०.०	-८.३	▶	▶	▶			

▲ सामान्य मूल्य परिवर्तन भन्दा मूल्य बढेको

▶ सामान्य मूल्य परिवर्तन

▼ सामान्य मूल्य परिवर्तन भन्दा मूल्य घटेको

* यदि मूल्य परिवर्तन १ महिनामा ५% सम्म, ३ महिनामा १०% सम्म अथवा १ वर्षमा १५% सम्म भएमा त्यसलाई सामान्य मानिने छ ।