



बजार अवलोकन ८७

चैत्र २०७४†

निम्न संस्थाहरूद्वारा संयुक्त रूपमा प्रकाशित :

विश्व खाद्य कार्यक्रम- खाद्य सुरक्षा अनुगमन तथा विश्लेषण प्रणाली
कृषि, भूमि व्यवस्थापन तथा सहकारी मन्त्रालय, कृषि विभाग, कृषि
व्यवसाय प्रवर्धन तथा बजार विकास निर्देशनालय
नेपाल उद्योग वाणिज्य महासंघ/कृषि उद्यम केन्द्र
उपभोक्ता हित संरक्षण मन्त्र



मुख्य बुँदाहरू

- २०७४ चैत्र महिनामा प्रयाप्त आन्तरिक उत्पादन र आयातको कारण नेपालभरका १२ बजारहरूमा अनुगमन गरिएका प्राय खाद्य वस्तुहरूको खुद्रा मूल्यहरू सापेक्षिक रूपमा स्थिर रहेको पाइयो ।
- २०७४ फाल्गुण महिनामा समग्र स्फीतिदर ६.० प्रतिशत रह्यो भने खाद्य तथा पेय पदार्थको स्फीतिदर ५.६ प्रतिशत रह्यो तथापि केहि खाद्य वस्तुहरूको स्फीतिदर सापेक्षिक रूपमा उच्च रह्यो: तरकारीजन्य पदार्थ (२८.४%), दुध तथा दुध जन्य पदार्थहरू (७.९%) र फलफूलहरू (५.६%) ।

मूल्य

२०७४ चैत्र महिनामा नेपालभरका १२ बजारहरूमा अनुगमन गरिएका प्राय खाद्य वस्तुहरूको खुद्रा मूल्यहरूले तुलनात्मक रूपमा स्थिर रहेको पाइयो (चित्र १ मा हेर्नुहोस) :

- मासिक रूपमा मोटा चामल र गहुँको पिठोको मूल्य न्यून रूपमा क्रमशः ०.३ र ०.९ प्रतिशतले रह्यो । रातो आलु, मासको दाल र मसुरोको दालको मूल्य क्रमशः १.३, १.८ र ५.१ प्रतिशतले बृद्धि भयो भने भट्टमासको तेल, तोरीको तेल र कुखुराको मासुको मूल्य क्रमशः १.३, १.३ र ०.७ प्रतिशतले बृद्धि भयो ।
- अधिल्लो तीन महिनाको तुलनामा प्राय खाद्यवस्तुहरूको मूल्यले, मोटा चामल र कुखुराको मासुको मूल्य बाहेक, घट्दो प्रवृत्ति देखाए । मोटा चामलको मूल्य (१०.४ %) उच्च दरले परिवर्तन भयो ।
- गतवर्ष सोही समयको तुलनामा प्रायजसो मूल्यहरूले, मोटा चामलको र रातो आलुको मूल्य बाहेक, घट्दो प्रवृत्ति देखाए । कालो दालको मूल्य (-२३.८ %) उच्च दरले परिवर्तन भयो ।

हालको मूल्य प्रवृत्तिका प्रमुख कारणहरू मौसमी उतार चढाव संग संगै विना अवरोध यातायात सेवा संचालन र खाद्य न्यून लगायत दुर्गम क्षेत्रमा नियमित आपूर्ति हुन ।

चित्र २ मा प्रस्तुत गरे अनुसार, क्षेत्रीय बजारहरूका मूल्यहरूले राष्ट्रिय औसतको जस्तै केहि हदसम्म फरक प्रवृत्ति देखाए । गत महिनाको तुलनामा, मोटा चामल र गहुँको पिठोको मूल्यहरू, तराईका बजारहरूमा मोटा चामलको मध्यम बढ्दो प्रवृत्ति बाहेक, तुलनात्मक रूपमा स्थिर रह्यो । तथापि मसुरोको दालको तराईका बजारहरू र मुख्य उपभोक्ताको बजारहरूमा घट्दो प्रवृत्ति बाहेक, पहाड र हिमाली बजारहरूमा बढ्दो प्रवृत्ति देखाए । गत वर्ष सोही समयको तुलनामा प्रायजसो मूल्यहरूले, अपवादस्वरूप मोटा चामलको मुख्य उपभोक्ताको बजारहरूमा र पहाड र हिमाली बजारहरूमा बढ्दो प्रवृत्ति बाहेक, घट्दो प्रवृत्ति देखाए ।

गत एक महिनामा उद्योग वाणिज्य महासंघ/कृषि उद्यम केन्द्रद्वारा नियमित रूपमा अनुगमन गरिएका विर्तामोड, काठमाडौं, बुटवल, सुर्खेत र धनगढीका पाँच ठूला बजारहरूमा थोक मूल्यहरू तुलनात्मक रूपमा घट्दो प्रवृत्ति रह्यो । कालीमाटी फलफूल तथा तरकारी बजारमा गत एक महिनामा अनुगमन गरिएका तरकारीको थोक मूल्यहरूले उच्च मौसमी उतार चढाव देखाए (तालिका १ मा हेर्नुहोस): आपूर्तिमा कमी आउनाले मासिक रूपमा पालुङ्गोको साग, गाँजर, काउली र रायोको सागको मूल्यमा ३० प्रतिशत भन्दा बढीका दरले बृद्धि भयो भने बोडी, भिण्डी, परवल, प्याज, सिमि, भन्टा र गोलभेडाको मूल्यको बाली भित्र्याउने समय भएकोले ९ प्रतिशत भन्दा बढीका दरले घट्यो ।

नेपाल राष्ट्र बैकका अनुसार समग्र उपभोक्ता मूल्य सूचकाङ्क (CPI) २०७४ चैत्र महिनामा ११९.१ भयो जुन मासिक रूपमा ०.०४ प्रतिशतले बृद्धि भयो । CPI वार्षिक स्फीतिदर ६.० प्रतिशतले बृद्धि भयो । खाद्य तथा पेय पदार्थको CPI ११४.२ मा कायम रह्यो, जुन मासिक रूपमा ०.१ प्रतिशत र वार्षिक रूपमा ५.६ प्रतिशतले बृद्धि भयो; अन्य केहि खाद्यवस्तुहरूको CPI ले वार्षिक रूपमा तुलनात्मक रूपले बढ्दो प्रवृत्ति देखाए; तरकारीजन्य पदार्थहरू (२८.४%), दुध तथा दुध जन्य पदार्थहरू (७.९%) र फलफूलहरू (५.६%) । गैह्र खाद्य वस्तु तथा सेवाहरू सम्बन्धि CPI १२३.१ भयो, जुन मासिक रूपमा ०.०१ प्रतिशत र वार्षिक रूपमा ६.३ प्रतिशतको बृद्धि हो ।

आपूर्ति

आन्तरिक उत्पादन र नियमित आयातले गर्दा प्रयाप्त उपलब्धता हुनुको साथै विना अवरोध यातायात सेवा संचालन भइरहेकोले देशभर खाद्य वस्तुहरूको आपूर्तिमा सुधार आएको छ ।

पूर्वानुमान

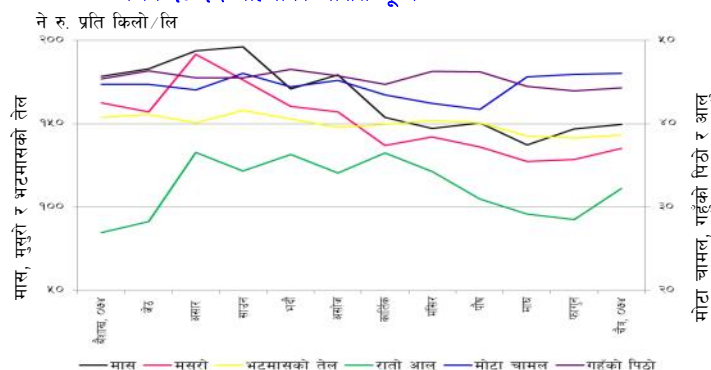
आउंदो महिना नियमित खाने खाद्य बालीहरू रिक्तहुने समयको सुरुवात संगै देशभर अनुगमन गरिएका प्राय खाद्य वस्तुहरूको मूल्य, हालै भित्रिएको गहुँ बाली बाहेक स्थिर रहने वा बढ्ने अनुमान गरिएको छ ।

गहुँ उत्पादनको प्रारम्भिक अनुमान अनुसार यस वर्ष बाली बृद्धि हुने समयमा पानी परेको र विना अवरोध समयमा नै प्रयाप्त मात्रामा रासायनिक मल र अन्य आगतहरू (विज विजनको)

तालिका १: मासिक रूपमा मुख्य वस्तुहरूको मूल्यमा भएको अत्याधिक परिवर्तन

वस्तुहरू	मूल्य ने रु/केजि, लि	१ महिनाको परिवर्तन (%)	अवलोकन
पालुङ्गोको साग, गाँजर, काउली र रायोको साग	विभिन्न	> ३०	कृषि उत्पादन रिक्त हुने समय भएको हुनाले आपूर्तिमा कमी
बोडी, भिण्डी, परवल, प्याज, सिमि, भन्टा र गोलभेडा	विभिन्न	< -९	बाली भित्र्याउने समय भएको हुनाले आपूर्तिमा बृद्धि ।

चित्र १: १२ महिनाको औसत मूल्य *



चित्र २: मूल्य परिवर्तन प्रतिशतमा ** (१ महिना र १ वर्ष)



† मूल्यहरू २०७४ चैत्र महिनाको बजार मूल्यसँग सम्बन्धित छन् ।

* मूल्यहरू यस प्रतिवेदनको पछाडी पृष्ठी दिइएको बजारहरूबाट लिइएको हो । तर सडक नपुगेका हिमाली तथा पहाडी बजारहरू यसमा समावेश छैनन् ।

** मूल्य परिवर्तन यस प्रतिवेदनमा भएका सम्पूर्ण बजारहरूसँग सम्बन्धित छन् ।



बजार	मुख्य खाद्य बस्तुहरू	हालको मूल्य (नेरु/के जि नेरु/लि)	मूल्यमा परिवर्तन (%) *			औसत परिवर्तन		
			१ महिना	३ महिना	१ वर्ष	१म	३म	१ वर्ष
मुख्य उपभोक्ता बजार								
काठमाडौं	मोटा चामल	४६.०	-	-	-४.२	-	-	▶
	गहुँको पिठो	४६.०	-	-	११.६	-	-	▶
	भटमासको तेल	१६५.०	-	-	४५.७	-	-	▶
	कुखुराको मासु	३५०.०	-	-	६.१	-	-	▶
	तोरीको तेल	२४०.०	-	-	१०.१	-	-	▶
	मास	१४०.०	-	-	-३६.७	-	-	▼
	मुसुरो	११०.०	-	-	-९.६	-	-	▶
	आलु	४०.०	-	-	१७.६	-	-	▶
पोखरा	मोटा चामल	५४.०	०.०	०.०	३.६	▶	▶	▶
	गहुँको पिठो	४६.०	०.०	६.७	२.१	▶	▶	▶
	भटमासको तेल	१०५.०	-१९.२	-१२.५	-१६.०	▶	▶	▶
	कुखुराको मासु	३६०.०	०.०	१२.५	०.०	▶	▶	▶
	तोरीको तेल	१९०.०	५.६	५.६	५.६	▶	▶	▶
	मास	१७०.०	-२९.२	-१९.०	-१५.०	▶	▶	▶
	मुसुरो	११५.०	-११.५	-६.०	-३०.३	▶	▶	▶
	आलु	४५.०	४.७	१२.५	-२.२	▶	▶	▶
क्षेत्रीय तराई बजार								
बिराटनगर	मोटा चामल	३६.०	२.९	-१०.०	-१०.०	▶	▶	▶
	गहुँको पिठो	४५.०	०.०	०.०	०.०	▶	▶	▶
	भटमासको तेल	१२५.०	४.२	०.०	-३.६	▶	▶	▶
	कुखुराको मासु	३००.०	०.०	०.०	-२.६	▶	▶	▶
	तोरीको तेल	१९०.०	०.०	-५.०	६.६	▶	▶	▶
	मास	१००.०	०.०	-१३.०	-२६.६	▶	▶	▶
	मुसुरो	११०.०	०.०	४.६	-१४.१	▶	▶	▶
	आलु	२०.०	-२०.०	-५०.०	०.०	▶	▶	▶
विराट	मोटा चामल	४५.०	०.०	०.०	१६.४	▶	▶	▶
	गहुँको पिठो	५०.०	०.०	०.०	२५.०	▶	▶	▶
	भटमासको तेल	१५०.०	०.०	०.०	०.०	▶	▶	▶
	कुखुराको मासु	३२०.०	६.७	१४.३	-५.९	▶	▶	▶
	तोरीको तेल	१७५.०	०.०	०.०	-३०.०	▶	▶	▶
	मास	१००.०	०.०	०.०	-३३.३	▶	▶	▶
	मुसुरो	१२०.०	-७.७	-७.७	-२०.०	▶	▶	▶
	आलु	२०.०	-३३.३	-६३.६	०.०	▶	▶	▶
नेपालगंज	मोटा चामल	५४.०	-	-	३५.०	-	-	▶
	गहुँको पिठो	४२.०	-	-	-२.३	-	-	▶
	भटमासको तेल	१४२.०	-	-	-०.२	-	-	▶
	कुखुराको मासु	३००.०	-	-	-२०.०	-	-	▶
	तोरीको तेल	१६४.०	-	-	-११.४	-	-	▶
	मास	१२५.०	-	-	-४२.०	-	-	▶
	मुसुरो	११०.०	-	-	-२६.७	-	-	▶
	आलु	२०.०	-	-	-२१.०	-	-	▶
धनकुटा	मोटा चामल	४५.०	२५.०	९.६	१६.०	▶	▶	▶
	गहुँको पिठो	३४.०	-२.९	-२.९	-१३.३	▶	▶	▶
	भटमासको तेल	३३०.०	-७.१	०.०	०.०	▶	▶	▶
	कुखुराको मासु	३००.०	०.०	-६.३	-७.४	▶	▶	▶
	तोरीको तेल	१६०.०	६.०	०.०	०.०	▶	▶	▶
	मास	१००.०	-३७.५	-९.१	-४७.४	▶	▶	▶
	मुसुरो	१००.०	-२३.१	०.०	-३३.३	▶	▶	▶
	आलु	२५.०	२५.०	०.०	२५.०	▶	▶	▶

- ▶ सामान्य मूल्य परिवर्तन भन्दा मूल्य बढेको
- ▶ सामान्य मूल्य परिवर्तन
- ▼ सामान्य मूल्य परिवर्तन भन्दा मूल्य घटेको

* यदि मूल्य परिवर्तन १ महिनामा ५ % सम्म, ३ महिनामा १० % सम्म अथवा १ वर्षमा १५ % सम्म भएमा त्यसलाई सामान्य मानिने छ।

बजार	मुख्य खाद्य बस्तुहरू	हालको मूल्य (नेरु/के जि)	मूल्यमा परिवर्तन (%) *			औसत परिवर्तन			
			१ महिना	३ महिना	१ वर्ष	१म	३म	१वर्ष	
भैरहवा									
भैरहवा	मोटा चामल	५२.०	-	-	१५.६	-	-	▶	
	गहुँको पिठो	३४.०	-	-	-१५.०	-	-	▶	
	भटमासको तेल	११०.०	-	-	-६.३	-	-	▶	
	कुखुराको मासु	३२०.०	-	-	३.२	-	-	▶	
	तोरीको तेल	१९०.०	-	-	४०.७	-	-	▶	
	मास	७२.०	-	-	-६६.७	-	-	▶	
	मुसुरो	७५.०	-	-	-४०.०	-	-	▶	
	आलु	२५.०	-	-	१०.६	-	-	▶	
सडक पहुँच भएका हिमाली तथा पहाडी बजारहरू									
धनकुटा	मोटा चामल	४०.०	५.३	-	-९.१	▶	-	▶	
	गहुँको पिठो	४५.०	०.०	-	-१०.०	▶	-	▶	
	भटमासको तेल	१३०.०	४.०	-	४.०	▶	-	▶	
	कुखुराको मासु	४००.०	१७.६	-	२५.०	▶	-	▶	
	मास	१००.०	५.३	-	-३६.७	▶	-	▶	
	मुसुरो	१००.०	११.१	-	-२७.५	▶	-	▶	
	आलु	२५.०	१३.६	-	-३४.२	▶	-	▶	
	रोल्पा	मोटा चामल	५०.०	०.०	-	१६.३	▶	-	▶
गहुँको पिठो		४०.०	०.०	-	-२.४	▶	-	▶	
भटमासको तेल		१३०.०	०.०	-	-७.१	▶	-	▶	
कुखुराको मासु		३४०.०	०.०	-	-१.७	▶	-	▶	
मास		१५०.०	०.०	-	-३१.६	▶	-	▶	
मुसुरो		१२०.०	०.०	-	-२५.०	▶	-	▶	
आलु		४०.०	०.०	-	-४.६	▶	-	▶	
साँफेबजार		मोटा चामल	३५.०	०.०	-२.६	-१२.५	▶	-	▶
	गहुँको पिठो	४२.०	०.०	०.०	०.०	▶	▶	▶	
	भटमासको तेल	१७०.०	०.०	०.०	०.०	▶	▶	▶	
	कुखुराको मासु	४००.०	०.०	०.०	०.०	▶	▶	▶	
	मास	१६०.०	०.०	-६.६	-२०.०	▶	▶	▶	
	मुसुरो	१६०.०	०.०	-३.०	-२०.०	▶	▶	▶	
	आलु	४०.०	०.०	०.०	-२०.०	▶	▶	▶	
	जुम्ला	मोटा चामल	५५.०	०.०	०.०	०.०	▶	▶	▶
गहुँको पिठो		६०.०	०.०	९.१	०.०	▶	▶	▶	
भटमासको तेल		१६०.०	-५.३	०.०	१२.५	▶	▶	▶	
कुखुराको मासु		४५०.०	०.०	०.०	०.०	▶	▶	▶	
मास		१९०.०	५.६	-५.०	-१३.६	▶	▶	▶	
मुसुरो		१६०.०	५.९	०.०	०.०	▶	▶	▶	
आलु		२५.०	०.०	-१६.७	-१६.७	▶	▶	▶	
बाजुरा		मोटा चामल	३६.०	०.०	-१०.०	-५.३	▶	▶	▶
	गहुँको पिठो	४५.०	०.०	२.३	०.०	▶	▶	▶	
	सीमी	१६०.०	०.०	०.०	०.०	▶	▶	▶	
	मास	१७०.०	०.०	०.०	-२२.७	▶	▶	▶	
	मुसुरो	१७०.०	०.०	०.०	-२२.७	▶	▶	▶	
	आलु	४०.०	०.०	०.०	-११.१	▶	▶	▶	
	सडक पहुँच नभएका हिमाली तथा पहाडी बजारहरू								
	हुम्ला	मोटा चामल	१६५.०	०.०	०.०	१७.९	▶	▶	▶
गहुँको पिठो		१७०.०	०.०	०.०	६.३	▶	▶	▶	
भटमासको तेल		३००.०	०.०	०.०	-६.३	▶	▶	▶	
सीमी		१५०.०	०.०	०.०	१५.४	▶	▶	▶	
मास		३६०.०	०.०	०.०	५.६	▶	▶	▶	
मुसुरो		३६०.०	०.०	०.०	६.६	▶	▶	▶	
आलु		६०.०	०.०	०.०	०.०	▶	▶	▶	
डोल्पा		मोटा चामल	१६०.०	०.०	-५.९	१४.३	▶	▶	▶
	गहुँको पिठो	१३०.०	०.०	-७.१	६.३	▶	▶	▶	
	भटमासको तेल	२४०.०	०.०	०.०	-२०.०	▶	▶	▶	
	सीमी	२५०.०	०.०	२५.०	२५.०	▶	▶	▶	
	मास	२२०.०	०.०	०.०	-२६.७	▶	▶	▶	
	मुसुरो	२३०.०	०.०	०.०	-२३.३	▶	▶	▶	
	आलु	६०.०	९.१	९.१	-३३.३	▶	▶	▶	

यो बजार अवलोकन विश्व खाद्य कार्यक्रम, नेपालले कृषि व्यवसाय प्रवर्धन तथा बजार विकास निर्देशनालय, नेपाल उद्योग वाणिज्य महासंघ तथा उपभोक्ता हित संरक्षण मन्त्रको संयुक्त सहकार्यमा नेपाल खाद्य सुरक्षा अनुगमन प्रणाली NeKSAP को एक अंशका रूपमा तयार पारिएको हो। नेपाल खाद्य सुरक्षा अनुगमन तथा विश्लेषण प्रणालीद्वारा प्रकाशीत सम्पूर्ण सामग्रीहरू NeKSAP को विद्युतीय ठेगाना <http://www.neksap.org.np> मा हेर्न सकिनेछ। थप जानकारीका लागि पो. ब. १०७, टेलिफोन : ५२६०६०७ एक्सटरेन्स नं.: २४२०-५ मा सम्पर्क गर्न सकिनेछ।

यो परियोजना संयुक्त अधिराज्यको सहयोगमा सञ्चालित छ। यस बुलेटिनमा प्रकाशित विचारहरूले संयुक्त अधिराज्य सरकारको विचारहरूलाई प्रतिबिम्बित गर्दछ, भन्ने कतै जरुरी छैन।

