



बजार अवलोकन ५९

कार्तिक, २०७०†

मुख्य बुँदाहरू

- २०७० कार्तिक महिनामा देशभरका बजारहरूमा अनुगमन गरिएका प्राय खाद्य बस्तुहरूको खुद्रा मूल्यहरूले मासिक रूपमा बढ्दो प्रवृत्ति देखाए तथापि मोटा चामलको मूल्यमा भने मौसमी रूपमा कमी आयो । हिउँदे सडक तथा बाटोघाटोहरूको पहुँचमा बृद्धि हुनाका साथै यातायात सेवाहरू सुचारु रूपमा सञ्चालन भएका हुनाले खाद्य तथा गैह्र खाद्य बस्तुहरूको आपूर्तिको अवस्था सामान्य रहेको छ ।
- समग्र स्फीतिदर १० प्रतिशत कायम रहेको छ । खाद्य तथा पेय पदार्थको स्फीतिदर उच्चस्तरमा (१३.५ प्रतिशत) रहनुका साथै अन्य खाद्य बस्तुहरूको स्फीतिदर पनि उच्चस्तरमा छन्: तरकारी (३५.३ प्रतिशत), मासु र माछा (२२.३ प्रतिशत), फलफूल (१५.३ प्रतिशत), र अन्नहरू (१२.६ प्रतिशत) ।

राष्ट्रिय रूपमा बजारको अवस्था

मूल्य

२०७० कार्तिक महिनामा देशभर अनुगमन गरिएका प्राय खाद्य बस्तुहरूको खुद्रा मूल्यहरूले मिश्रित प्रवृत्ति देखाए । मासिक रूपमा प्राय खाद्य बस्तुहरूको खुद्रा मूल्यहरूले बढ्दो प्रवृत्ति देखाए: गहुँको पिठो, रातो आलु र कुखुराको मासुको मूल्य क्रमशः ३.०, ८.२ र १२.४ प्रतिशतका दरले वृद्धि भयो भने मास र मुसुरोको मूल्य क्रमशः १.४ र ०.६ प्रतिशतका दरले वृद्धि भयो । हालै वाली भिन्ड्याइएको हुनाले आपूर्तिमा बृद्धि भई मोटा चामलको मूल्य २.० प्रतिशतले घट्यो । तीन महिना अगाडीको तुलनामा मोटा चामल, गहुँको पिठो, रातो आलु, र कुखुराको मासुको मूल्यले बढ्दो प्रवृत्ति देखाए भने दालहरू र खानेतेलहरूको मूल्यले घट्दो प्रवृत्ति देखाए । यद्यपि, गत वर्ष यही समयको तुलनामा प्राय खाद्य बस्तुहरूले (खानेतेल बाहेक) बढ्दो प्रवृत्ति देखाए ।

क्षेत्रीय बजारहरूमा मूल्यहरूले राष्ट्रिय स्तर संग मिल्दोजुल्दो प्रवृत्ति देखाए जस अन्तर्गत गहुँको पिठो र मुसुरोको मूल्यले बढ्दो प्रवृत्ति देखाए र मोटा चामलको मूल्यले घट्दो प्रवृत्ति देखायो ।

उद्योग वाणिज्य महासंघ/कृषि उद्यम केन्द्र द्वारा विर्तामोड, काठमाडौं, बुटवल, सुर्खेत र धनगढीका पाँच ठूला बजारहरूमा अनुगमन गरिएका थोक मूल्यहरूले खुद्रा मूल्य प्रवृत्ति संग मिल्दोजुल्दो प्रवृत्ति देखाए । कालीमाटी फलफूल तथा तरकारी बजारमा ताजा तरकारीको थोक मूल्यहरूले मौसमी रूपमा हुने उच्च उतारचढाव देखाए; जस्तै गोलभेडा, बन्दा, काउली, भेन्टा र तीतेकरेला जस्ता तरकारीहरूको आपूर्तिमा कमी आउनाले मूल्य बृद्धि भयो भने सुकेको प्याज, मुला, फर्सी, र गाँजर जस्ता तरकारीहरूको आपूर्ति बढ्नाले मूल्य घट्यो ।

नेपाल राष्ट्र बैंक द्वारा २०७० कार्तिकमा प्रकाशित समग्र उपभोक्ता मूल्य सूचकाङ्क (CPI) मासिक रूपमा १.३ प्रतिशतले वृद्धि भई १९८.५ भयो । वार्षिक रूपमा CPI को स्फीतिदर १०.० प्रतिशत भएको पाइयो । खाद्य तथा पेय पदार्थको CPI मासिक रूपमा २.६ प्रतिशत र वार्षिक रूपमा १३.५ प्रतिशतका दरले वृद्धि भई २४२.५ भयो; अन्य विभिन्न खाद्य बस्तुहरूको CPI ले पनि वार्षिक रूपमा उच्चस्तरमा बढ्दो प्रवृत्ति देखाए; तरकारी (३५.३ प्रतिशत), मासु र माछा (२२.३ प्रतिशत), फलफूल (१५.३ प्रतिशत), अन्नहरू (१२.६ प्रतिशत), र मरमसलाहरू (११.५ प्रतिशत) । गैह्र खाद्य बस्तुहरू र सेवा सम्बन्धि CPI मासिक रूपमा ०.१ प्रतिशत र वार्षिक रूपमा ६.९ प्रतिशतले वृद्धि भई १६६.७ प्रतिशत भयो ।

आपूर्ति

यातायात सेवाहरू सुचारु रूपमा सञ्चालन भएको हुनाले देशभर आपूर्ति अवस्था सामान्य रहेको छ । विश्व खाद्य कार्यक्रमका जिल्ला तथा क्लस्टर संयोजकहरूका अनुसार, पहाडी तथा हिमाली क्षेत्रमा खाद्यान्न आपूर्ति पर्याप्त मात्रामा बृद्धि भएको छ । यसका साथै बाजुराको जिल्ला सदरमुकाम मार्तडी देखि पाण्डुसेन (कोल्टी जाने मार्गमा) सम्म बिस्तार गरिएको २८ किलोमिटर हिउँदे सडकले बाजुराका (साथै नेपालकै) अति खाद्य असुरक्षित स्थानहरूमा खाद्यान्न आपूर्तिमा सहयोग पुऱ्याएको छ ।

निम्न संस्थाहरूद्वारा संयुक्त रूपमा प्रकाशित :

विश्व खाद्य कार्यक्रम- खाद्य सुरक्षा अनुगमन तथा विश्लेषण प्रणाली
कृषि विकास मन्त्रालय, कृषि विभाग, कृषि व्यवसाय प्रवर्धन तथा
बजार विकास निर्देशनालय
नेपाल उद्योग वाणिज्य महासंघ/कृषि उद्यम केन्द्र
उपभोक्ता हित संरक्षण मन्त्र



पूर्वानुमान

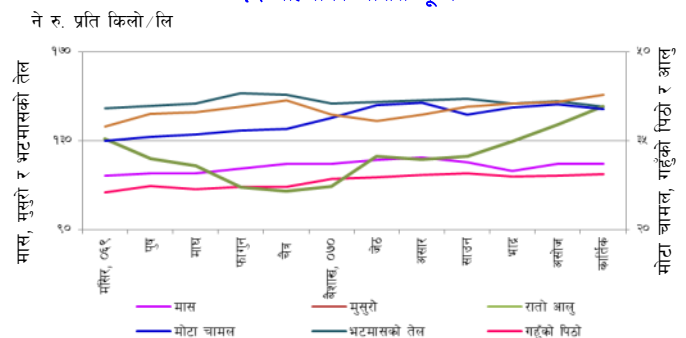
प्राय अन्नहरूको उत्पादन रित्त हुने समय सुरु भएको हुनाले आउँदो महिनामा प्राय खाद्य बस्तुहरूको मूल्य स्थिर रहने वा बृद्धि हुने अनुमान छ । अमेरिकी डलरको तुलनामा नेपाली रुपैयाको अवमूल्यनले आयातीत बस्तुहरूको उच्च मूल्य कायमै रहने अनुमान छ ।

२०६९/७० को समग्र वर्षे वाली उत्पादन गत वर्षको तुलनामा यस वर्ष अझ राम्रो हुने अनुमान छ । यसले आ. व. २०७०/७१ को राष्ट्रिय खाद्यान्न वासलात सुधारमा सहयोग पुऱ्याउने छ ।

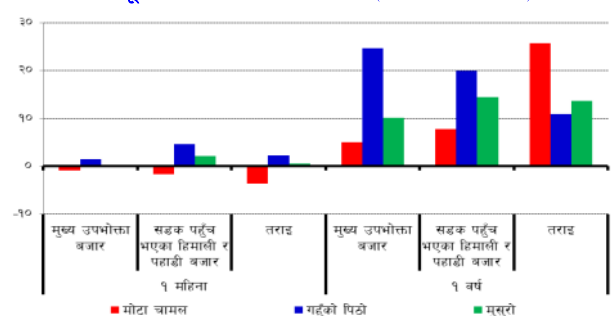
मुख्य बस्तुहरूको मूल्यमा भएको अत्यधिक परिवर्तन

बस्तुहरू	मूल्य ने रु/केजि, लि	१ महिनाको परिवर्तन (%)	अवलोकन
गोलभेडा, बन्दा, भेन्टा, धू सीमी र तीते करेला	विभिन्न	> १०	मौसमी रूपमा उत्पादन रित्त हुने समय सुरु भएको हुनाले आपूर्तिमा कमी ।
फर्सी, गाँजर, सुन्तला, स्याउ, मुला र काँको	विभिन्न	> -९	वाली भिन्ड्याउने समय भएको हुनाले आपूर्तिमा बृद्धि ।

१२ महिनाको औसत मूल्य *



मूल्य परिवर्तन प्रतिशतमा ** (१ महिना र १ वर्ष)



† मूल्यहरू २०७० कार्तिक महिनाको मूल्य सँग सम्बन्धित छन् ।

* मूल्यहरू यस प्रतिवेदनको पछाडी पृष्ठी दिइएको बजारहरूबाट लिइएको हो । तर सडक नपुगेका हिमाली तथा पहाडी बजारहरू यसमा समावेश छैनन् ।

** मूल्य परिवर्तन यस प्रतिवेदनमा भएका सम्पूर्ण बजारहरूसँग सम्बन्धित छन् ।



