



बजार अवलोकन
२०६५ चैत्र १५

निम्न संस्थाहरूद्वारा संयुक्त रूपमा प्रकाशित :

विश्व खाद्य कार्यक्रम- खाद्य सुरक्षा अनुगमन तथा विश्लेषण प्रणाली

कृषि तथा सहकारी मन्त्रालय-कृषि विभाग, कृषि व्यवसाय प्रवर्धन तथा बजार विकास निर्देशनालय

नेपाल उद्योग वाणिज्य महासंघ -कृषि उद्यम केन्द्र

उपभोक्ता हित संरक्षण मन्त्र

प्रमुख बुँदाहरू

- तराईको १३ दिनको बन्दले कैलाली, बाँके र पर्सामा प्रत्यक्ष प्रभाव पारेको छ जसले गर्दा इलाम, डडेल्धुरा, बैतडी, बझाङ, अछाम, बाजुरा र उदयपुर जस्ता हिमाली तथा पहाडी जिल्लाका बजारहरूमा गम्भिर आपूर्ती अभावका कारण खाद्य सुरक्षामा धक्का पुगेको छ।
- सर्वेक्षण गरिएका फण्डे ४० प्रतिशत हिमाली तथा पहाडी बजारहरूमा मोटो चामलको आपूर्ती अपर्याप्त वा घटेको पाइयो र पहाडी जिल्लाका बजारहरूमा मकैको आपूर्ती न्यून रहेको छ भने १५ प्रतिशत हिमाली बजारहरूमा मात्र मकैको आपूर्ती प्रशस्त भएको देखियो।
- राष्ट्रिय स्तरमा सर्वेक्षण गरिएका बजारहरू मध्ये ४० प्रतिशत बजारहरूमा मात्र खाना पकाउने ईन्धन/मट्टितेलको पर्याप्त आपूर्ति भएको पाइयो।
- चैत्र महिनामा मुख्य खाद्य बस्तुहरूको मूल्यमा राष्ट्रिय स्तरमा बढि भएको पाइयो तर फागुन महिनाको तुलनामा भने मूल्य स्थिर रहेको पाइएको छ।

राष्ट्रिय रूपमा बजारको अवस्था

मूल्य :

- चैत्र महिनामा मुख्य खाद्य बस्तुहरूको मूल्यमा राष्ट्रिय स्तरमा बढि भएको पाइयो तर फागुन महिनाको तुलनामा भने मूल्य स्थिर रहेको पाइएको छ। तोरीको तेल, भटमासको तेल, मुसुरो, कालो दाल र मोटो चामलको यस महिनाको मूल्य परिवर्तन फागुन महिनाको दाँजोमा ३ प्रतिशतले फेरबदल (घटने र बढ्ने क्रम) भयो।
- गएको वर्षको चैत्र महिनाको तुलनामा यस महिनाको मुसुरोको मूल्य ३७ %, मोटो चामलको मूल्य १६ %, भटमासको तेलको मूल्य १५ % ले बढेको पाइएको छ। अन्य मुख्य खाद्य बस्तुहरूको मूल्य भने ४-१२ % ले स्थिर भएको पाइएको छ। २०६४ को पुर्वाधारित भएको विश्वव्यापी मूल्य बृद्धि पश्चात नेपालले हाल सम्म पनि मूल्यमा कुनै महत्वपूर्ण राहत महशुस नगरेको हुनाले बढ्दो मूल्य गम्भिर चिन्ताको विषय बनेको छ।
- राष्ट्रिय स्तरमा मूल्य स्थिर रहेता पनि हिमाली तथा पहाडी बजारहरूमा (जहाँ अधिकतम खाद्य असुरक्षित घरधुरीहरू पर्दछन्) भने मुख्य खाद्य बस्तुहरूको मूल्य औसतमा २-४ प्रतिशतले परिवर्तन भएको पाइयो। उदाहरणको लागि, तोरीको तेलको मूल्य मुख्य बजारहरूमा ५ % ले र तराईको बजारहरूमा १.५ % ले घट्यो भने हिमाली तथा पहाडी बजारहरूमा २ % ले बढेको पाइयो।
- तल दिइए अनुसार, हिमाली तथा पहाडी बजारहरूमा भएको मूल्य बृद्धिले आपूर्तीमा आएको बाधाहरू संग प्रत्यक्ष र गहिरो समन्वय राख्ने देखिन्छ।

आपूर्ती :

- बन्द, मौसमी रूपमा संचयमा आएको हास र अन्य आपूर्तीका बाधाहरूका संयुक्त प्रभावका कारण नेपाल भर (विशेषतः हिमाली तथा पहाडी क्षेत्रमा) समग्रमा खाद्य संचयको अवस्था खस्कंदो छ। सर्वेक्षण गरिएका फण्डे ४० प्रतिशत हिमाली तथा पहाडी बजारहरूमा मोटो चामलको आपूर्ती अपर्याप्त वा घटेको पाइयो र पहाडी जिल्लाका बजारहरूमा मकैको आपूर्ती न्यून रहेको छ भने १५ प्रतिशत हिमाली बजारहरूमा मात्र मकैको आपूर्ती प्रशस्त भएको देखियो। राष्ट्रिय स्तरमा सर्वेक्षण गरिएका बजारहरू मध्ये ४० प्रतिशत बजारहरूमा मात्र खाना पकाउने ईन्धन/मट्टितेलको पर्याप्त आपूर्ति भएको पाइयो।
- धार र अन्य जानजाती समूहले गरेको व्यापक बन्दका कारण आपूर्तीमा रुकावट आउनुका साथै कैलाली, बाँके र पर्सा जस्ता मुख्य तराई बजारहरूमा १३ दिन सम्म व्यापार ठप्प रह्यो। जसको फलस्वरूप इलाम, डडेल्धुरा, बैतडी, बझाङ, अछाम, बाजुरा, सिन्धुली र उदयपुर लगायतका हिमाली तथा पहाडी जिल्लाका बजारहरूमा गम्भिर आपूर्ती अभावका कारण खाद्य सुरक्षामा धक्का पुगेको छ।
- विशेषतः तरकारीको संचय बढि प्रभावित भएको पाइयो र काठमाडौंका व्यापारीहरूले आपूर्तीमा ५० प्रतिशतले कमि आएको बताए भने तराईका कृषकहरू आफ्नो उत्पादन निकास गर्न नपाउँदा उल्लेख्य रूपमा आम्दानी गुमाउन परेकोमा निराश र पिडित भएको पाइयो।
- यसका साथै तराईमा भएको बन्दले ईन्धनको आपूर्तीमा पुऱ्याएको अवरोधका कारण सरकारद्वारा अनुदानित चामल अछाम र बाजुरामा पुग्न नसकेको र विश्व खाद्य कार्यक्रमको खाद्य सहयोग मुगु जस्तो दुर्गम जिल्लामा निकास गर्न नसकिएको रिपोर्ट आएको छ।
- फागुनको महिनामा भएको ईन्धनको मूल्यमा कमि र चैत्रमा डिजेलको मूल्यमा रु. २.५ प्रति लि. का दरले कमि आएता पनि नेपालभर ९३ प्रतिशत खाद्यन्न व्यापारीहरूले दुवानी खर्चमा या त कुनै पनि परिवर्तन नआएको या बृद्धि भएको बताएका छन्। यो प्रत्यक्ष रूपमा बन्द वा बन्दको कारणले ईन्धनको आपूर्तीमा आएको बाधाको उपज मान्न सकिन्छ।

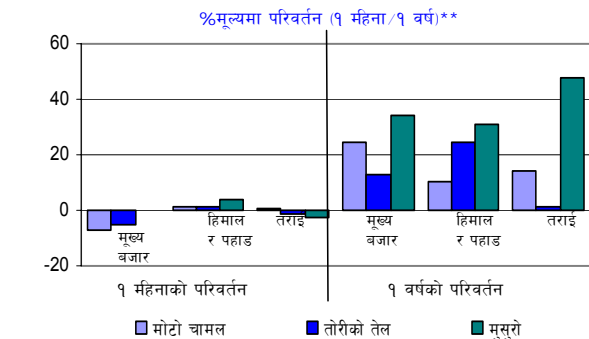
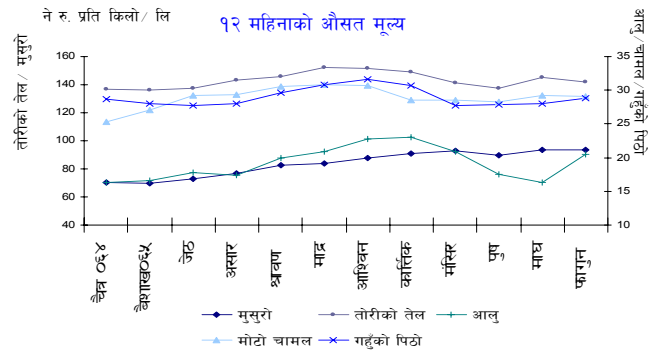
बजारको पुर्वानुमान

- सुख्खाका कारण हिउँदे वालीको उत्पादनमा कमि आउने नेपाल सरकार (कृषि तथा सहकारी मन्त्रालय) को अनुमान छ। वैशाखमा कृषि तथा सहकारी मन्त्रालय, विश्व खाद्य कार्यक्रम र FAO को संयुक्त प्रयासमा यसको विस्तृत अध्ययन गरी प्रतिवेदन तयार गरिने भएको छ। यद्यपि : अपर्याप्त वाली उत्पादनको कारणले आपूर्तीको चिन्तालाई बढाउने र आगामी महिनाहरूमा मुख्य खाद्य बस्तुहरूको मूल्यमा बृद्धि हुने अनुमान गर्न सकिन्छ।

अत्यधिक उतार चढाव आएको बजार/खाद्य पदार्थहरू

मुख्य खाद्यबस्तुहरूको खुद्रा मूल्यमा अधिकतम बृद्धि			
जिल्ला / खाद्यवस्तु	हालको मूल्य (नेरु/केज नेरु./लि.)	% परिवर्तन १ महिना	अवलोकन
आलु	औसत २२.७	औसत २७%	आलुको मूल्यमा भएको वृद्धिले मौसमी मूल्य बृद्धिका साथै अन्य खाद्य बस्तुहरूको अभावमा यसको बढि प्रयोग भएको फन्काउँदछ।
कुखुराको मासु काठमाडौं	१६५	३२%	वर्ष पत्को डर हराएको संकेत।

मुख्य खाद्यबस्तुहरूको खुद्रा मूल्यमा अधिकतम कमि			
जिल्ला / खाद्यवस्तु	हालको मूल्य (नेरु/केज नेरु./लि.)	% परिवर्तन १ महिना	अवलोकन
जाजरकोट मोटो चामल	३५	-२०%	गएको महिनाको तुलनामा आपूर्तीमा सुधार।
ओखलढुङ्गा मास	१००	-२२%	



यो बजार अवलोकन विश्व खाद्य कार्यक्रम, नेपालले कृषि व्यवसाय प्रवर्धन तथा बजार विकास निर्देशनालय, नेपाल उद्योग वाणिज्य महासंघ तथा उपभोक्ता हित संरक्षण मन्त्रालयको संयुक्त सहकार्यमा तयार पारिएको हो। यो मूल्य तथा बजारको विकास क्रम बारेमा समयानुकूल सूचना र पुर्व जानकारी प्रदान गर्नकोलागि गरिएको पहल हो।

खाद्य सुरक्षा अनुगमन तथा विश्लेषण प्रणाली द्वारा प्रकाशित सम्पूर्ण सामग्रीहरू (www.un.org.np) अथवा www.wfp.org/odan मा पनि उपलब्ध छन्। अन्य जानकारीकोलागि सम्पर्क : खाद्य सुरक्षा अनुगमन तथा विश्लेषण इकाई, विश्व खाद्य कार्यक्रम, पाटन होका, ललितपुर, पो. व. १०७, टेलिफोन : ५५४२६०७ -२४२०-५



बजार	मुख्य खाद्यबस्तुहरू	हालको मूल्य (नेरु/केज नेरु/लि.)	मूल्यमा परिवर्तन (%)*			औसत मासिक परिवर्तन		
			१ महिना	३ महिना	१ वर्ष	१म ३म १वर्ष		
मुख्य उपभोक्ता बजार								
काठमाडौं	मोटो चामल	३४.०	-५.६	-१५.०	४.६	▼	▼	▶
	गहुँको पिठो	२७.०	३.८	३.८	१०.२	▶	▶	▶
	भटमासकोतेल	११३.०	-६.६	-३.८	-११.०	▼	▼	▶
	कुखुराको मासु	१६५.०	३२.०	-१६.५	६.५	▶	▼	▶
	तोरीको तेल	१२७.०	-७.३	-१.२	-१०.९	▼	▼	▶
	मास	८५.०	०.०	-१.२	१६.४	▶	▶	▶
	मसुरो	९७.०	०.०	-५.८	३३.८	▶	▶	▶
	रातो आलु	२०.०	१७.६	२.६	-	▶	▶	-
पोखरा	मोटो चामल	३४.०	-८.१	-२.९	४४.२	▼	▶	▶
	गहुँको पिठो	२८.०	०.०	०.०	०.०	▶	▶	▶
	भटमासकोतेल	१४०.०	१२.०	१९.१	४९.०	▶	▶	▶
	कुखुराको मासु	२००.०	०.०	-१४.९	६.४	▶	▼	▶
	तोरीको तेल	१५०.०	-३.२	५.३	३६.४	▶	▶	▶
	मास	७२.०	-१०.०	-१०.०	-१०.०	▼	▶	▶
	मसुरो	१००.०	०.०	१.०	३५.२	▶	▶	▶
	रातो आलु	१८.०	०.०	-१४.३	-	▶	▼	-
क्षेत्रीय तराई बजार								
विराटनगर	मोटो चामल	२४.०	०.०	६.७	११.१	▶	▶	▶
	गहुँको पिठो	२४.०	०.०	-१७.०	-१२.४	▶	▼	▶
	भटमासकोतेल	११८.०	०.०	०.४	-२०.३	▶	▶	▼
	कुखुराको मासु	१७५.०	०.०	-१०.३	-१.७	▶	▶	▶
	तोरीको तेल	१२७.०	०.०	-२.३	-१५.३	▶	▶	▼
	मास	७४.०	०.०	१.४	१९.४	▶	▶	▶
	मसुरो	९०.०	०.०	-१.६	४३.३	▶	▶	▶
	रातो आलु	१०.०	०.०	-५२.४	-	▶	▼	-
विराट	मोटो चामल	२४.०	२.६	-१८.१	४.८	▶	▼	▶
	गहुँको पिठो	२३.०	०.०	-३.४	-७.४	▶	▶	▶
	भटमासकोतेल	११०.०	०.०	-१३.८	२.३	▶	▼	▶
	कुखुराको मासु	१८०.०	०.०	०.०	२७.२	▶	▶	▶
	तोरीको तेल	१२५.०	०.०	-५.३	०.०	▶	▶	▶
	मास	७२.०	८.४	-१.६	१०.८	▶	▶	▶
	मसुरो	९०.०	-४.३	-३.८	४०.१	▶	▶	▶
	रातो आलु	१२.०	३३.३	-२२.६	२०.०	▶	▶	▶
नेपालगञ्ज	मोटो चामल	२५.०	४.२	२५.०	८.७	▶	▶	▶
	गहुँको पिठो	२४.५	२.१	१०.५	२२.५	▶	▶	▶
	भटमासकोतेल	१३०.०	०.०	१.८	७३.३	▶	▶	▶
	कुखुराको मासु	१८२.०	१.१	-१.६	१३.८	▶	▶	▶
	तोरीको तेल	१३५.०	०.०	३.८	१७.४	▶	▶	▶
	मास	७५.०	७.१	३१.६	७.१	▶	▶	▶
	मसुरो	९५.०	५.६	३.८	७२.७	▶	▶	▶
	रातो आलु	२०.०	६६.७	१९.४	१००	▶	▶	▶
धनगढी	मोटो चामल	२६.०	०.०	१५.६	३६.८	▶	▶	▶
	गहुँको पिठो	२२.०	-८.३	-५.२	७.३	▶	▶	▶
	भटमासकोतेल	११०.०	२९.४	-१४.७	७६.०	▶	▶	▶
	कुखुराको मासु	१८०.०	५.९	-१०.०	२२.०	▶	▶	▶
	तोरीको तेल	१३०.०	-७.१	-६.५	४.०	▶	▶	▶
	मास	८०.०	-२८.६	६.७	०.०	▶	▶	▶
	मसुरो	१००.०	-९.१	११.१	५२.७	▶	▶	▶
	रातो आलु	१३.०	१००.०	-४५.५	-	▶	▶	-

* मूल्य तुलना प्राप्त तथ्याङ्कमा आधारित छ। गाएको महिनाहरूको बजार अवलोकन समयावधि पश्चात प्राप्त तथ्याङ्कलाई पूर्व महिनाको मूल्यमा मिल्नेगरी समावेश गरिएको छ।

- ▲ सामान्य मूल्य परिवर्तन भन्दा मूल्य बढेको
- ▶ सामान्य मूल्य परिवर्तन
- ▼ सामान्य मूल्य परिवर्तन भन्दा मूल्य घटेको

यदि मूल्य परिवर्तन १ महिनामा ५% सम्म, ३ महिनामा १०% सम्म अथवा १ वर्षमा १५% सम्म भएमा त्यसलाई सामान्य मानिन्छ।

बजार	मुख्य खाद्यबस्तुहरू	हालको मूल्य (नेरु/केज नेरु/लि.)	मूल्यमा परिवर्तन (%)*			औसत मासिक परिवर्तन			
			१ महिना	३ महिना	१ वर्ष	१म ३म १वर्ष			
भैरहवा	मोटो चामल	२६.०	-३.७	१०.६	८.३	▶	▶	▶	
	गहुँको पिठो	२५.०	४.२	४.२	४.२	▶	▶	▶	
	भटमासकोतेल	११५.०	-११.५	०.०	-१७.९	▼	▶	▶	
	कुखुराको मासु	१६०.०	-५.९	-५.९	२३.१	▼	▶	▶	
	तोरीको तेल	१५०.०	०.०	०.८	०.०	▶	▶	▶	
	मास	७०.०	०.०	७.७	१६.७	▶	▶	▶	
	मसुरो	९०.०	-५.३	-५.३	३०.९	▶	▶	▶	
	रातो आलु	१३.०	८.३	५.७६	३०.०	▶	▶	▶	
सडकको पहुँच भएका हिमाली तथा पहाडी बजारहरू									
धनकुटा	मोटो चामल	२५.०	४.२	४.२	-३.८	▶	▶	▶	
	गहुँको पिठो	२८.०	७.७	५.७	-१५.२	▶	▶	▶	
	भटमासकोतेल	१२०.०	१.७	-७.७	-९.४	▶	▶	▶	
	कुखुराको मासु	२२८.०	०.०	-८.८	७२.१	▶	▶	▶	
	मास	८५.०	६.३	३.०	६.३	▶	▶	▶	
	मसुरो	९८.०	३.२	-२.०	४९.६	▶	▶	▶	
	रातो आलु	१८.०	२८.६	-१०.०	-१०.०	▶	▶	▶	
	मोटो चामल	२७.०	-३.६	३.८	३.८	▶	▶	▶	
रोल्पा	गहुँको पिठो	३३.०	०.०	११.४	१७.९	▶	▶	▶	
	भटमासकोतेल	१३५.०	-०.७	०.७	२२.७	▶	▶	▶	
	कुखुराको मासु	२००.०	२.६	-१.२	२५.०	▶	▶	▶	
	मास	९२.०	७.०	१५.०	२९.६	▶	▶	▶	
	मसुरो	९६.०	५.५	६.७	३७.१	▶	▶	▶	
	रातो आलु	३०.०	२५.०	३१.९	-	▶	▶	-	
	मोटो चामल	२८.०	५.७	१२.०	०.०	▶	▶	▶	
	गहुँको पिठो	३१.०	१.६	३.३	०.०	▶	▶	▶	
साँफेबगर	कुखुराको मासु	१९२.०	१.१	-२३.२	-२.८	-	-	-	
	मास	८२.०	०.६	२.५	२.५	▶	▶	▶	
	मसुरो	८५.०	३.७	६.३	३०.८	▶	▶	▶	
	रातो आलु	४२.०	७.७	-१६.०	५.०	▶	▶	▶	
	मोटो चामल	४७.०	२.२	४.४	३४.३	▶	▶	▶	
	गहुँको पिठो	५२.०	१५.६	१५.६	१३.०	▶	▶	▶	
	भटमासकोतेल	१५०.०	७.१	०.०	३६.४	▶	▶	▶	
	कुखुराको मासु	२६०.०	४.०	०.०	४.०	▶	▶	▶	
जुम्ला	मास	७२.०	-२.७	२.९	-१०.०	▶	▶	▶	
	मसुरो	८५.०	०.०	६.३	६.३	▶	▶	▶	
	रातो आलु	३०.०	६६.७	५०.०	१००	▶	▶	▶	
	सडकको पहुँच नभएका हिमाली तथा पहाडी बजारहरू								
	हुम्ला	मोटो चामल *	३५.०	०.०	-१२१.५	९.४	▶	▶	▶
		गहुँको पिठो	१६०.०	०.०	६.७	२३.१	▶	▶	▶
		भटमासकोतेल	२८०.०	०.०	०.०	२७.३	▶	▶	▶
		सिमि	५०.०	०.०	११.१	-	▶	▶	-
मसुरो		२५०.०	-	-	१२.७	-	-	▶	
रातो आलु		३०.०	०.०	२०.०	०.०	▶	▶	▶	
मोटो चामल		७०.०	०.०	-६.७	१६.७	▶	▶	▶	
गहुँको पिठो		९०.०	०.०	०.०	०.०	▶	▶	▶	
डोल्पा	भटमासकोतेल	२००.०	०.०	०.०	२५.०	▶	▶	▶	
	सिमि	९०.०	०.०	-१८.२	-	▶	▶	-	
	मास	१३०.०	०.०	-१३.३	-	▶	▶	-	
	मसुरो	१७०.०	०.०	-२.९	-	▶	▶	-	
	रातो आलु	२५.०	०.०	०.०	०.०	▶	▶	▶	
	मोटो चामल	२७.०	०.०	-२२.९	-	▶	▶	-	
	गहुँको पिठो	४२.०	०.०	०.०	-	▶	▶	-	
	सिमि	-	-	-	-	-	-	-	
वाजुरा	मास	८०.०	०.०	०.०	-	▶	▶	-	
	मसुरो	११०.०	१०.०	०.०	-	▶	▶	-	
	रातो आलु	३५.०	१६.७	१६.७	-	▶	▶	-	