



नेपाल खाद्य सुरक्षा बुलेटिन

२०७१, अंक ४२



नेपाल खाद्य सुरक्षा अनुगमन प्रणाली
Nepal Khadiya Surakhya Anugaman Pranali (NeKSAP)
Nepal Food Security Monitoring System

मुख्य बुँदाहरू र बर्तमान अवस्थाको संक्षेप

यस अंकले २०७० चैत्र- २०७१ असार अवधिलाई समेटेको छ, जुन नेपाली आर्थिक वर्ष २०७०/७१ को तेस्रो चौमासिक अवधि हो। यो बुलेटिन मुख्यत नेपाल खाद्य सुरक्षा अनुगमन प्रणाली (NeKSAP) अन्तर्गत ७५ मध्ये ७२ जिल्लामा भएको जिल्ला खाद्य सुरक्षा सञ्जालको बैठकहरू तथा नेपाल खाद्य सुरक्षा अनुगमन प्रणाली अन्तर्गत राष्ट्रिय रूपमा प्रतिनिधित्व हुने गरी २०७१ जेठ-असार अवधिमा गरिएको घरघुरी सर्वेक्षणको नतिजामा आधारित छ।

यस अवधिमा:

- देशका अधिकांश भागहरू न्यूनतम खाद्य असुरक्षित अवस्थामा परेका थिए, यो त्यस्तो अवस्था हो जुन अवस्थामा घरघुरीहरूले जीविकोपार्जनका पद्धतिहरू परिवर्तन नगरिकन खाद्य तथा गैह्र खाद्य आवश्यकताहरू परिपूर्ति गर्न सक्छन्।
- प्राय पूर्वाञ्चल विकास क्षेत्रमा पर्ने १७० गाविसहरू मध्यमस्तरीय खाद्य असुरक्षित चरणमा परेका थिए, यो त्यस्तो अवस्था हो जुन अवस्थामा घरघुरीहरू परम्परागत निर्वाहपद्धतिहरू अपनाएर न्यूनतम खाद्य आवश्यकता पूरा गर्न सक्दछन्, तर केही अत्यावश्यक गैह्र खाद्य खर्चहरू टार्नका लागि भने उनीहरू पछि परिपूर्ति गर्न नसकिने खालका निर्वाहपद्धतिहरू नअपनाइकन समस्या टार्न असक्षम हुन्छन्।
- गत अनुगमन अवधिको (२०७० मंसिर-फागुन) तुलनामा खाद्य सुरक्षाको अवस्थामा सुधार आएको छ, जुन अवधिमा प्राय मध्य तथा सुदूर पश्चिमाञ्चल विकास क्षेत्रका १८४ गाविसहरू मध्यमस्तरीय खाद्य असुरक्षित अवस्थामा परेका थिए।
- कृषिजन्य बस्तुहरूको (पशुपालन सहित) को बेचबिखन, दैनिक ज्यालादारी, र विप्रेषण मुख्य आम्दानीका स्रोतहरू रहे, जसले घरघुरीको आम्दानीमा क्रमशः २६, २६, र १९ प्रतिशत अंश ओगटेका थिए र घरघुरीको खाद्य सुरक्षा अवस्था सुधारमा योगदान पुऱ्याए।
- यस अवधिमा देशका अधिकांश भागमा हिउँदे बाली भित्र्याइयो तथापि धेरै पहाडी तथा हिमाली क्षेत्रका घरघुरीको खाद्य संचितीमा हिउँदे बालीको न्यून भूमिका हुन्छ। घरघुरीको औसत खाद्य संचिती २३९ केजि रहेको थियो, जुन औसत घरघुरीको लागि ३.७ महिना सम्मका लागि पर्याप्त हुन्छ।
- NeKSAP घरघुरी सर्वेक्षणका अनुसार, ८५.४ प्रतिशत घरघुरीहरूले पर्याप्त खाद्य उपभोग गरेका थिए। समग्रमा, गत अवधि यता घरघुरीको खाद्य उपभोग र आहारको विविधतामा सुधार आएको छ।
- यस अवधिमा कुनै पनि मुख्य विपद् र संकटकका घटनाहरू भएनन्।
- नेपाल राष्ट्र बैंकका अनुसार, २०७१ असारमा वार्षिक उपभोक्ता मूल्य सूचकाङ्क ८.१ प्रतिशतले बृद्धि भयो, जुन गत वर्ष सोही अवधिमा ७.८ प्रतिशत थियो। तरकारीको मूल्य सूचकाङ्कले सबैभन्दा बढी (२१.२ प्रतिशत) बृद्धि देखायो।

हालको खाद्य सुरक्षा अवस्था र पूर्वानुमान

खाद्य सुरक्षा समूह (Cluster)	हालको अवधि: २०७० मंसिर-फागुन	अधिल्लो अवधिको तुलनामा परिवर्तन	पूर्वानुमान: २०७० चैत्र-२०७१
कर्णाली			
सुदूरपश्चिमी पहाडी तथा हिमाली क्षेत्र			
राप्ती-भेरी पहाडी क्षेत्र			
पश्चिमी तराई			
मध्य र पूर्वी तराई			
पश्चिमी पहाडी तथा हिमाली क्षेत्र			
मध्य पहाडी तथा हिमाली क्षेत्र			
पूर्वी पहाडी तथा हिमाली क्षेत्र			

- न्यूनतम खाद्य असुरक्षित
- मध्यमस्तरीय खाद्य असुरक्षित
- उच्चतम खाद्य असुरक्षित
- गम्भीर खाद्य असुरक्षित
- मानवीय आपतकालीन अवस्था

परिवर्तन/पूर्वानुमान

- विग्रने
- यथावत रहने
- सुधार हुने

मध्य तथा सुदूर पश्चिमाञ्चल विकास क्षेत्रमा उल्लेख्य सुधारका साथ यस अवधिमा खाद्य सुरक्षा अवस्थामा सुधार आएको छ।

जिल्ला खाद्य सुरक्षा सञ्जालहरूका अनुसार प्राय पूर्वाञ्चल विकास क्षेत्रमा पर्ने १७० गाविसहरू मध्यमस्तरीय खाद्य असुरक्षित (चरण २) मा परेका थिए।

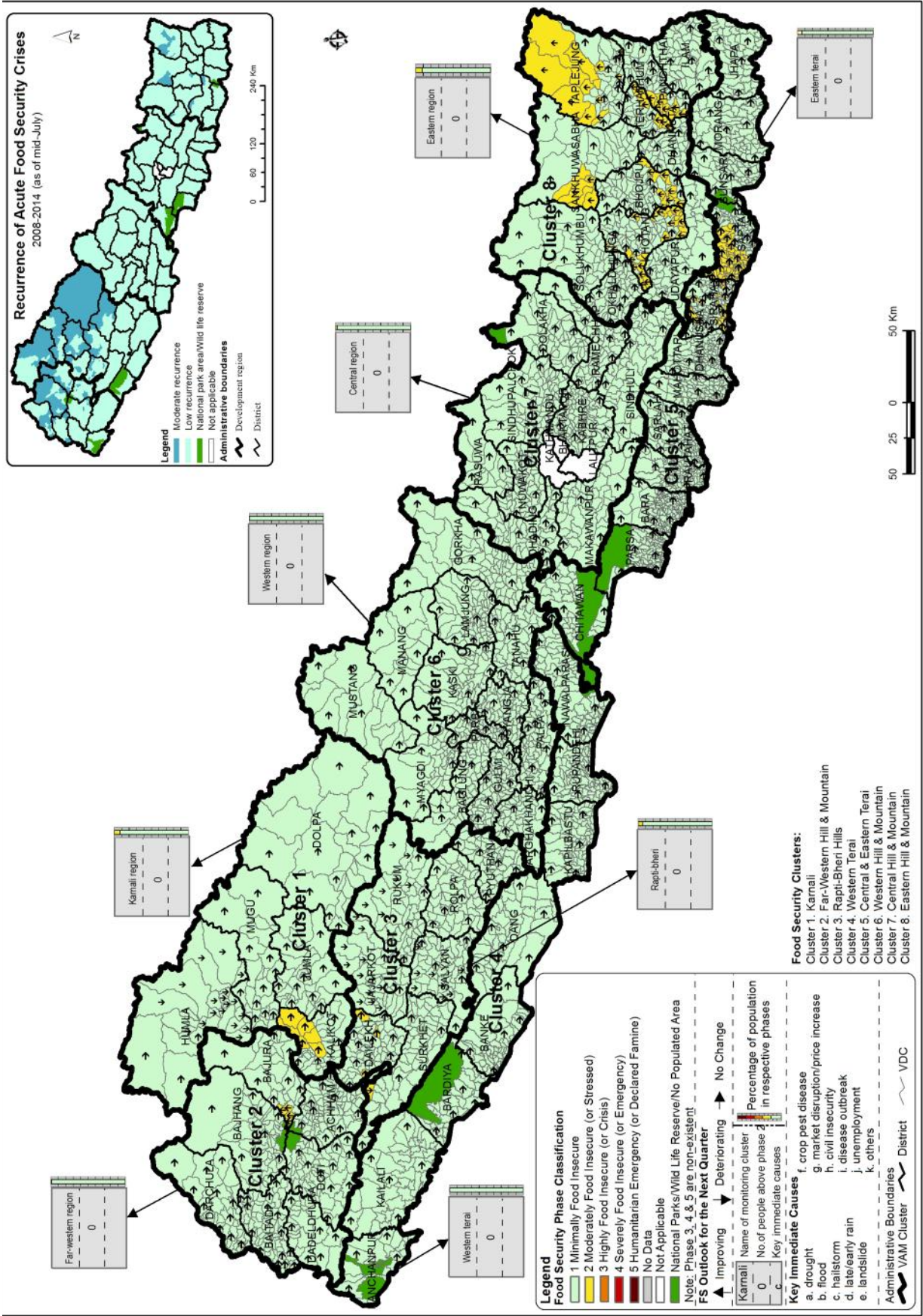
जिल्ला खाद्य सुरक्षा सञ्जालहरूले देशका बाँकी भागहरू भने न्यूनतम खाद्य असुरक्षित अवस्थामा (चरण १) वर्गिकृत गरेका छन्। यो मुख्यत वर्षे बालीको मौज्जात खाद्य संचिती र हालै भित्र्याइएको हिउँदे बाली, मौसमी तथा वेमौसमी कृषिजन्य उत्पादन र याशार्गुम्बा जस्ता गैह्र काष्ठ वन पैदावार मार्फत भएको आम्दानीले गर्दा भएको हो। दैनिक ज्यालादारी र विप्रेषणले पनि घरघुरीको आम्दानी र खाद्य सुरक्षामा योगदान पुऱ्याए।

जिल्ला खाद्य सुरक्षा सञ्जालहरूका अनुसार आउँदो चार महिनाको अवधिमा (२०७१ साउन- कार्तिक) १४३ गाविसहरू (सप्तरी ५८, सिरहा ३१, हुम्ला १८, जाजरकोट १२, रुकुम ७, सल्यान ८, कालिकोट ६ र दैलेख ३) मध्यमस्तरीय खाद्य असुरक्षा तर्फ जान सक्ने अनुमान छ।

नेपाल खाद्य सुरक्षा बुलेटिन कृषि विकास मन्त्रालय, खाद्य सुरक्षा अनुगमन इकाई र विश्व खाद्य कार्यक्रम, खाद्य सुरक्षा अनुगमन तथा विश्लेषण इकाईको संयुक्त तत्वावधानमा प्रकाशित हुन्छ।



नक्सा १: खाद्य सुरक्षा चरण वर्गिकरण नक्सा, २०७० चैत्र- २०७१ असार स्रोत: NeKSAP जिल्ला खाद्य सुरक्षा सञ्जालहरू



खाद्य असुरक्षाको व्यापकता

यस अनुगमन अवधिमा जिल्ला खाद्य सुरक्षा सञ्जालहरूले प्राय पूर्वाञ्चल विकास क्षेत्रका १७० गाविसहरू मध्यमस्तरीय खाद्य असुरक्षित अवस्थामा (चरण २) परेको रिपोर्ट गरेका छन् । यी गाविसहरू निम्न जिल्लाहरूमा रहेका थिए: खोटाङ (२३), भोजपुर (१२), संखुवासभा (५), तेह्रथुम (७), ताप्लेजुङ्ग (१२), पाँचथर (८), सप्तरी (५८), सिरहा (३१), बाजुरा (४), कालिकोट (६), दैलेख (३) र सुर्खेत (१) । यी क्षेत्रहरूको भौगोलिक वर्गीकरणका लागि नक्सा १ मा हेर्न सकिन्छ ।

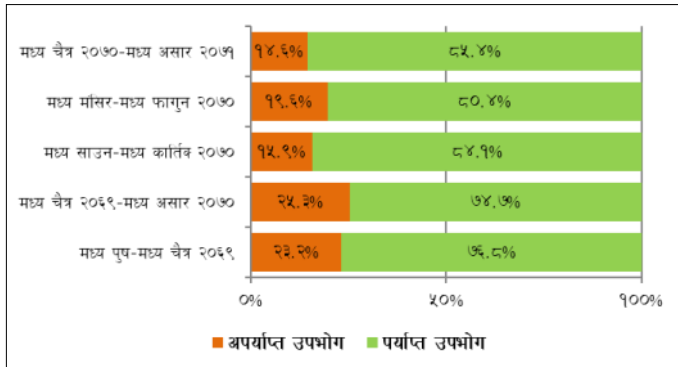
पूर्वी तराइका केही गाविसहरू विशेष गरी सप्तरीका ५८ गाविसहरू र सिरहाका ३१ गाविसहरूमा २०७०/७१ को धान उत्पादनमा २५ देखि ४० प्रतिशत सम्म ह्रास आई घरधुरीको खाद्य संचिती न्यून भएको र लगत्तै गहुँको उत्पादनमा कमि आएको हुनाले यी गाविसहरू मध्यमस्तरीय खाद्य असुरक्षित अवस्थामा परेका थिए । पूर्वी पहाडी तथा हिमाली जिल्लाहरूमा (जस्तै खोटाङ, भोजपुर, तेह्रथुम, ताप्लेजुङ्ग, पाँचथर र संखुवासभा) मा हिउँदे बालीको खाद्यान्न आपूर्तिमा न्यून भूमिका हुनाले यी जिल्लाका केही गाविसहरू मध्यमस्तरीय खाद्य असुरक्षामा परेको रिपोर्ट छ । खोटाङ र भोजपुरमा मनसुनी वर्षाका कारण सडकहरू अवरुद्ध भई अपर्याप्त खाद्यान्न आपूर्ति र खाद्यान्न मूल्यमा भएको बृद्धि पनि चासोको विषय रहे । मध्य तथा सुदूर पश्चिमाञ्चल विकास क्षेत्रका जिल्लाहरूमा भने हिउँदे बाली (गहुँ र जौ) भित्र्याइएको र कृषि तथा गैह्र कृषि स्रोतहरू मार्फत आम्दानी भएको हुनाले खाद्य सुरक्षा अवस्थामा सुधार आयो । यी क्षेत्रका केही हिमाली जिल्लाहरूमा याशांगुम्बा मार्फत उल्लेख्य आम्दानी भयो ।

जिल्ला खाद्य सुरक्षा सञ्जालहरूका अनुसार देशका बाँकी भागहरू न्यूनतम खाद्य असुरक्षित अवस्थामा (चरण १) रहे । यी क्षेत्रमा घरधुरीहरूले सानो स्तरका तनावहरूमा विद्यमान सामाजिक, प्राकृतिक तथा आर्थिक स्रोत मार्फत गुजारा गर्न सक्दछन् । यी क्षेत्रहरूमा वर्षे बालीको उत्पादनबाट मौज्जात खाद्य संचिती, बजारको सुचारु संचालन, र दैनिक ज्यालादारी, कृषि तथा पशुजन्य उत्पादन, गैर काष्ठ वन पैदावार मार्फत प्राप्त आम्दानी, र विप्रेषणले खाद्य उपलब्धता र पहुँचमा योगदान पुऱ्याए ।

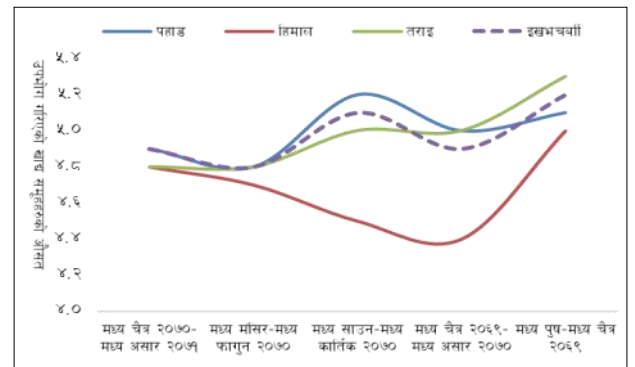
घरधुरीको खाद्यान्न उपभोग*

चित्र १ मा घरधुरीको खाद्य उपभोगको पर्याप्तता (खाद्य उपभोग अंक द्वारा मापन गरिएको) सम्बन्धि नतिजाहरू प्रस्तुत गरिएको छ जुन NeKSAP द्वारा गरिएको विभिन्न अवधिको घरधुरी सर्वेक्षणमा आधारित छ । २०७० चैत्र- २०७१ असार अवधिमा सर्वेक्षणमा परेका १४.६ प्रतिशत घरधुरीहरूले अपर्याप्त खाद्यान्न उपभोग गरेको पाइयो, जुन २०७० मंसिर- फागुन अवधिको तुलनामा सुधार भएको अवस्था हो, जुन समयमा १९.६ प्रतिशत घरधुरीहरूले अपर्याप्त खाद्यवस्तु उपभोग गरेको पाइएको थियो । भौगोलिक क्षेत्रका आधारमा गरिएको थप विश्लेषणका अनुसार, राष्ट्रिय औसत (१४.६%), पहाड (१५.६%), र तराई (११.८%) को तुलनामा हिमाली क्षेत्रमा (२५.७%) ठूलो अनुपातमा घरधुरीहरूले अपर्याप्त खाद्यान्न उपभोग गरेको पाइयो ।

चित्र २ मा भौगोलिक क्षेत्र र विभिन्न अवधिको तथ्याङ्क संकलनका आधारमा आहारको विविधतामा (आहारको विविधता मापन अंकको आधारमा मापन गरिएको) परिवर्तन प्रस्तुत गरिएको छ । २०७० चैत्र-२०७१ असार अवधिमा घरधुरीहरूले गत ७ दिनमा उपभोग गरेको खाद्य समूहलाई आधार मानी हेर्दा आहारको विविधता ५.२ रहेको पाइयो, जुन गत अनुगमन अवधिमा ४.९ थियो । यस अनुगमन अवधिमा भौगोलिक क्षेत्रको आधारमा आहारको विविधतामा ठूलो भिन्नता नदेखिएतापनि पहाड (५.१) र हिमाल (५.०) को तुलनामा तराइमा (५.३) आहारको विविधता बढी भएको पाइयो ।

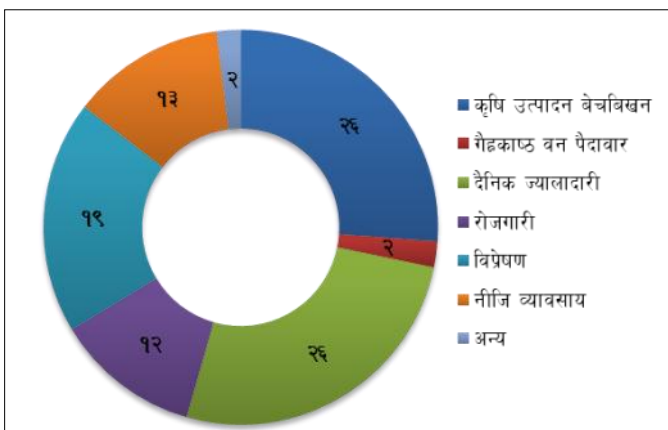


चित्र १: तथ्याङ्क संकलनको आधारमा घरधुरीहरूको खाद्य उपभोग (स्रोत: NeKSAP घरधुरी सर्वेक्षण)



चित्र २: तथ्याङ्क संकलनको आधारमा घरधुरीहरूको आहार विविधता अंक । (स्रोत: NeKSAP घरधुरी सर्वेक्षण)

जीविकोपार्जन



चित्र ३: स्रोतका आधारमा घरधुरीको आम्दानीको अंश, २०७० चैत्र- २०७१ असार (स्रोत: NeKSAP घरधुरी सर्वेक्षण)

जिल्ला खाद्य सुरक्षा सञ्जालहरूका अनुसार, यस अवधिमा देशभरका अधिकांश घरधुरीहरूले जीविकोपार्जनका परम्परागत पद्धतिहरू अपनाए; अपवादस्वरूप मध्यमस्तरीय खाद्य असुरक्षित गाविसहरूमा भने खानाको परिमाण र छक घटाउने, कम रुचीकर खाना खाने, र खाद्य तथा गैह्र खाद्य वस्तु उधारो गर्ने खालका परम्परागत निर्वाहपद्धतिहरू अपनाइएको रिपोर्ट छ ।

चित्र ३ मा NeKSAP घरधुरी सर्वेक्षणका आधारमा घरधुरीको आम्दानीमा विभिन्न स्रोतको अंश प्रस्तुत गरिएको छ । जस अन्तर्गत कृषिजन्य वस्तु (पशुपक्षी लगायत) को बेचबिखन, दैनिक ज्यालादारी, र विप्रेषणले घरधुरीको आम्दानीको ठूलो अंश क्रमश २६, २६, र १९ प्रतिशत ओगटेको पाइयो । NeKSAP घरधुरी सर्वेक्षणका अनुसार २०७० मंसिर- फागुन अवधिको तुलनामा यस अवधिमा घर धुरीको आम्दानीमा कृषि जन्य उत्पादन र विप्रेषणको अंश न्यून रूपमा घट्यो भने ज्यालादारी रोजगारीको अंश २ प्रतिशतले बढ्यो । जीविकोपार्जनको विविधता (जुन जोखिमता र/वा त्यसलाई सामना गर्न सक्ने क्षमता सम्बन्धि सूचक हो) का अनुसार ठूलो अनुपातमा (८१ प्रतिशत) घरधुरीहरूको एक (४० प्रतिशत) र दुई (४१ प्रतिशत) मात्र आम्दानीको स्रोत भएको पाइयो ।



नेपाल खाद्य सुरक्षा बुलेटिन- अंक ४२

खाद्य उपलब्धता र पहुँच

उपलब्धता: धानको राम्रो उत्पादकत्वका लागि असार महिना भित्रमा रोपाईं गरिसक्नु पर्दछ । यद्यपि, यस वर्ष असार सम्ममा केवल ६० प्रतिशत क्षेत्रमा मात्र धान रोपाईं सकिएको थियो । तराई र केही पूर्वी पहाडी जिल्लाहरूमा अवस्था अझ नराम्रो भएको पाइयो, जहाँ सामान्य भन्दा (१० वर्षको औसत) ६० प्रतिशत कम क्षेत्रमा धान लगाइएको थियो । प्रभावित जिल्लाहरूमा सप्तरी, सिरहा, महोत्तरी, सर्लाही, तेह्रथुम, इलाम, पाँचथर, ताप्लेजुङ्ग, धनकुटा, सोलुखुम्बु र बाँके पर्दछन् (नक्सा २) ।

कृषि विकास मन्त्रालयका अनुसार, २०७०/७१ मा जम्मा अन्न उत्पादन (वर्षे र हिउँदे) ९५ लाख ६० हजार मेट भएको अनुमान छ, जसबाट ६० लाख ८० हजार मेट कुल उपभोग्य अन्न उपलब्ध हुने अनुमान छ । ५२ लाख मेट राष्ट्रिय अन्न आवश्यकताको तुलनामा देशमा ८ लाख ८० हजार मेट अतिरिक्त उत्पादन भएको छ ।

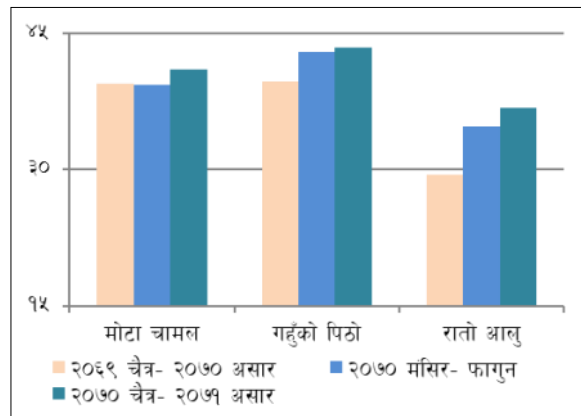
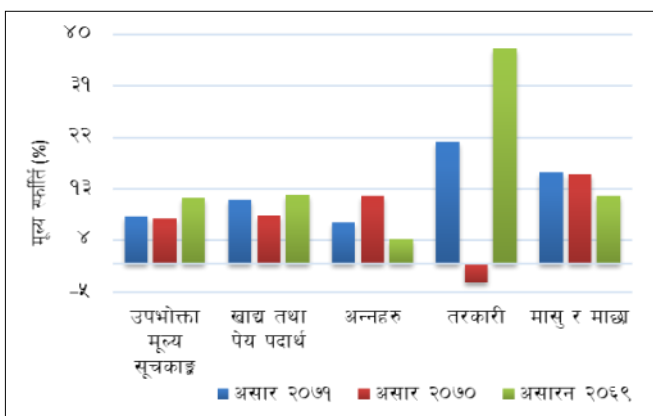
नेपाल सरकार र विकास साझेदारहरूले देशका विभिन्न भागहरू विशेष गरी दुर्गम क्षेत्रमा खाद्य सहयोग (सुपथ मूल्यमा वा खाद्यान्न) उपलब्ध गराउछन् । नेपाल खाद्य संस्थानले विशेष गरी दुर्गम क्षेत्रहरूमा सुपथ मूल्यमा चामल आपूर्ति गर्दछ । जिल्ला खाद्य सुरक्षा सञ्जालहरूका अनुसार, नेपाल खाद्य संस्थानले यस अवधिमा निम्न स्थानहरूमा निम्न परिमाणमा चामल उपलब्ध गरायो: सुदूर पश्चिमी पहाडी तथा हिमाली क्षेत्रमा ७६९ मेट, कर्णालीमा २,५०८ मेट, पूर्वी पहाडी तथा हिमाली क्षेत्रमा ८६४ मेट, र पश्चिमी पहाडी तथा हिमाली क्षेत्रमा ७८३ मेट ।

धेरै पहाडी तथा हिमाली क्षेत्रमा घरधुरीको खाद्य संचितीमा हिउँदे बालीको सीमित भूमिका हुन्छ । NeKSAP घरधुरी सर्वेक्षणका अनुसार, घरधुरीको औसत खाद्य संचिती ३२९.४७ केज रहेको थियो, जुन औसत घरधुरीको लागि ३.७ महिना सम्मका लागि पर्याप्त हुन्छ ।

घरधुरीको आम्दानी: नेपाल राष्ट्र बैंकका अनुसार यस आर्थिक वर्ष (२०७०/७१) मा ५ खर्ब ४३ अर्ब २९ करोड रुपैया विप्रेषण प्रवाह भएको रिपोर्ट छ^१ । यसैगरी, आ. व. को पहिलो आठ महिनाको अवधिमा ३ खर्ब ५६ अर्ब ७२ करोड रुपैया (३.५९ बिलियन अमेरिकि डलर) विप्रेषण प्रवाह भएको रिपोर्ट छ^२ । अतः अन्तिम त्रैमासिकको अवधिमा रु. १ खर्ब ८६ अर्ब ५७ करोडको विप्रेषण प्रवाह भएको अनुमान छ । यो आकलन औपचारिक माध्यमहरू मार्फत प्राप्त विप्रेषणको सूचनामा मात्र आधारित छ । अनौपचारिक माध्यम मार्फत प्राप्त विप्रेषण रकम यसमा समावेश गरिएको छैन, जस्तै मध्य तथा सुदूर पश्चिमी क्षेत्रमा सामान्य रूपमा साथै लिएर आउने विप्रेषण । मध्य तथा सुदूर पश्चिमाञ्चल क्षेत्रमा यो अवधि मौसमी रूपमा बसाइसराइ गएका मानिसहरू फर्कने मौसम संग जुधेको छ र जिल्ला खाद्य सुरक्षा सञ्जालहरूले यी क्षेत्रहरूमा ठूलो परिमाणमा साथै लिएर आउने विप्रेषण प्रवाह भएको रिपोर्ट छ ।

यस अवधिमा कृषि र पशुजन्य बस्तुहरूबाट हुने आम्दानी पनि उच्च रह्यो; विशेष गरी मध्य तराई (२८ अर्ब रुपैया), पूर्वी तराई (१५ अर्ब), मध्यमाञ्चलका पहाडी तथा हिमाली क्षेत्र (९ अर्ब), पूर्वी पहाडी तथा हिमाली क्षेत्र (७ अर्ब ५० करोड), र पश्चिमी पहाडी तथा हिमाली क्षेत्र (७ अर्ब १० करोड) । यस अवधिमा ज्यालादारी रोजगारी र गैह्र काष्ठ वन पैदावारले पनि घरधुरीको आम्दानीमा योगदान पुऱ्याए । यस अवधिमा याशार्गुम्बा संकलन पनि हुने गर्दछ र जिल्ला खाद्य सुरक्षा सञ्जालहरूका अनुसार पश्चिमी, मध्य तथा सुदूर पश्चिमी हिमाली क्षेत्रका घरधुरीहरूलाई याशार्गुम्बाबाट उल्लेख्य आम्दानी भयो । उदाहरणका लागि, दार्चुला जिल्लामा मात्र करिब ६,३५० घरधुरीहरूले ५ खर्ब ३७ अर्ब रुपैया आम्दानी गरे । कर्णालीको डोल्पा, जुम्ला र मुगुका करिब १०,७६५ घरधुरीहरूले २ अर्ब र पश्चिमी क्षेत्रका मुस्ताङ, मनाङ, म्याग्दी र गोरखा जिल्लाका करिब ३,५०० घरधुरीहरूले याशार्गुम्बा संकलनबाट ३२ करोड ८० लाख आम्दानी गरे ।

खाद्यान्न मूल्य र बजारहरू: चित्र ४ मा प्रस्तुत गरे अनुसार वार्षिक उपभोक्ता मूल्य सूचकाङ्क [Consumer Price Index (CPI)] २०७१ असारमा गत वर्ष सोही समयको ७.८ प्रतिशतको तुलनामा ८.१ प्रतिशतले वृद्धि भयो । खाद्य तथा पेय पदार्थको सूचकाङ्क गत वर्ष सोही समयको ८.४ प्रतिशतको तुलनामा ११.१ प्रतिशतले वृद्धि भयो । तरकारीको सूचकाङ्क २०७१ असारमा २१.२ प्रतिशतका साथमा सबैभन्दा उच्चदरमा वृद्धि भयो जुन गत वर्ष सोही समयमा ३.४ प्रतिशत थियो । चित्र नं. ५ मा २०७० चैत्र-२०७१ असार अवधिमा भएको मुख्य खाद्य बस्तुहरू र आलुको खुद्रा मूल्यलाई अधिल्लो वर्ष सोही अवधिको मूल्य र २०७० मंसिर- फागुन अवधिको मूल्य संग तुलना गरिएको छ । २०६९ चैत्र- २०७० असार अवधिको तुलनामा मोटा चामल, गहुँको पिठो र रातो आलुको मूल्य क्रमशः ३.९, ९.६ र २४.६ प्रतिशतले वृद्धि भयो ।



चित्र ४: वार्षिक स्फीतिदर (स्रोत: नेपाल राष्ट्र बैंक)

चित्र ५: मुख्य खाद्य बस्तुहरू र आलुको खुद्रा मूल्य (स्रोत: कृषि विकास मन्त्रालय)

ज्यालादारी रोजगारहरूको खाद्यान्न क्रयशक्ति: तालिका १ मा २०७० चैत्र- २०७१ असार अवधिमा भौगोलिक क्षेत्रका आधारमा विद्यमान अदक्ष ज्यालादारी रोजगारहरूको औसत ज्याला र मोटा चामलको औसत मूल्य प्रस्तुत गरिएको छ । यी दुई सूचकहरू एक वस्तु वा सेवाको अर्को वस्तु वा सेवासंगको सापेक्षिक मूल्य अर्थात Terms of Trade (TOT) मापन गर्न प्रयोग गरिन्छ, जुन घरधुरीको क्रयशक्तिको सूचक पनि हो । हिमाली क्षेत्रमा उच्च ज्यालादारीको बावजूद त्यहाँका मजदूरहरूको क्रयशक्ति पहाडी र तराई क्षेत्रको तुलनामा कम छ । हिमाली क्षेत्रका उपभोक्ताहरूले मोटा चामलका लागि पहाडी क्षेत्र र तराईका उपभोक्ताहरूले भन्दा क्रमशः ३०.७ प्रतिशत र ४६.१ प्रतिशत बढी मूल्य तिर्नु पर्‍यो । औसतमा एक दिनको ज्यालाले हिमाली, पहाडी र तराई क्षेत्रमा क्रमशः ७.५ केज, ९.० केज, र ८.८ केज मोटा चामल खरीद गर्न सकिन्छ ।

तालिका १: अन्नको कारोबारको सन्दर्भमा ज्याला (TOT) (२०७० चैत्र- २०७१ असार)

भौगोलिक क्षेत्र	जिल्लाका आधारमा ज्यालादर (नेरु/दिन)	मोटा चामलको मूल्य (नेरु/केजी)	(TOT)
हिमाल	४१०	५४.८	७.५
पहाड	३७९	४१.९	९.०
तराई	३२९	३७.५	८.८
औसत	३७२	४४.७	८.३



^१ नेपाल राष्ट्र बैंक, नेपालको हालको समग्र आर्थिक अवस्था (२०७०/७१) को वार्षिक तथ्याङ्कको आधारमा ।

^२ नेपाल राष्ट्र बैंक, नेपालको हालको समग्र आर्थिक अवस्था (२०७०/७१) को ८ महिनाको तथ्याङ्कको आधारमा ।



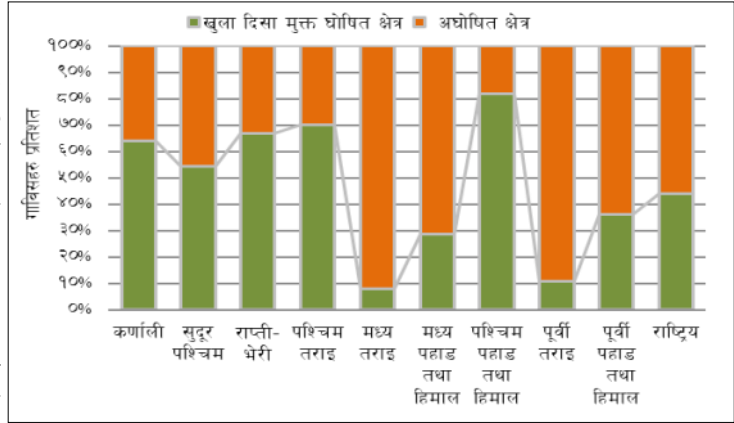


उपयोग: जिल्ला खाद्य सुरक्षा सञ्जालहरूका अनुसार, यस अवधिमा खाद्य उपभोगलाई प्रभाव पार्ने खालका स्वास्थ्य र सरसफाइका उल्लेख्य समस्याहरू देखा परेनन् । NeKSAP घरधुरी सर्वेक्षणले पनि यस कुरालाई प्रमाणित गरेको छ, जस अनुसार सर्वेक्षणमा परेका (कुल २७१) पाँच वर्ष मुनिका बालबालिकाहरू मध्ये ६.७ प्रतिशतलाई भाडापखाला लागेको रिपोर्ट छ । यसका साथै, सर्वेक्षणमा परेका (कुल २९९) पाँच वर्ष मुनिका बालबालिकाहरू मध्ये ३.९ प्रतिशतको माथिल्लो पाखुराको विच भागको गोलाई (MUAC) १२.५ सेमि भन्दा कम भएको पाइयो । MUAC मृत्युदरको जोखिम आकलन गर्ने र पोषणको अवस्थाको मापन गर्ने एक सूचक हो र यो पोषण कार्यक्रमहरूमा जाँच र छनौट विधी/सामग्रीका रूपमा प्रयोग गरिन्छ ।

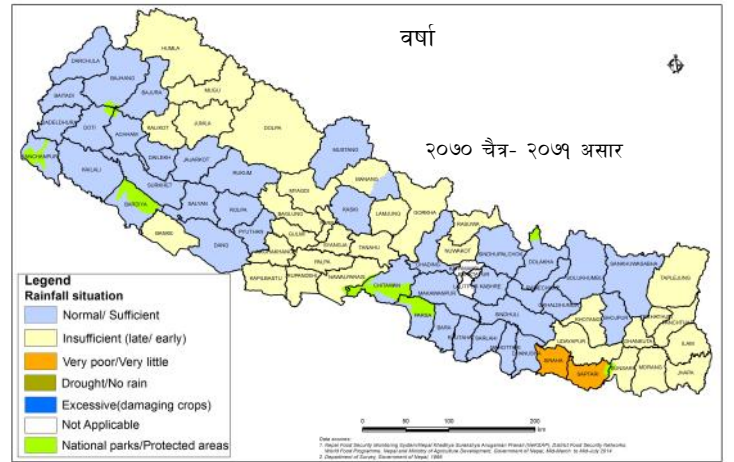
खुला दिसा मुक्त क्षेत्र घोषित जिल्ला र गाविसहरूको संख्यामा वृद्धि भएको छ, जुन सामुदायिक सरसफाइको एक सूचक पनि हो । २०७१ भाद्र महिना सम्ममा १५ जिल्लाहरू र १,६८९ गाविसहरू खुला दिसा मुक्त क्षेत्र घोषित भएका छन्^३ । चित्र ६ मा देखाए अनुसार पश्चिमी पहाडी तथा हिमाली क्षेत्र र राप्ती-भेरी क्षेत्रमा ठूलो अनुपातमा खुला दिसा मुक्त गाविसहरू पर्दछन्, पश्चिमी पहाडी तथा हिमाली क्षेत्रमा मात्र करिब ८० प्रतिशत यस्ता गाविसहरू छन् । जिल्ला खाद्य सुरक्षा सञ्जालहरूका अनुसार, २० ७० फागुन सम्ममा १,६८२ गाविसहरू (नेपालका सम्पूर्ण गाविसहरूको ४४ प्रतिशत; गत अनुगमन अवधिमा ९ प्रतिशतले वृद्धि) खुला दिसा मुक्त क्षेत्र घोषित भएका थिए ।

स्थिरता: नेपालमा मनसुनी वर्षा सामान्यतया जेठ २७ मा सुरु हुन्छ । यद्यपि, यस वर्ष मनसुनी वर्षा १० दिनले ढिलो सुरु भयो र सुरुवातमा कमजोर पनि रहयो, जसले देशका धेरै भागहरूमा धान रोपाईंमा प्रभाव पार्यो । नक्सा ३ मा जिल्ला खाद्य सुरक्षा सञ्जालहरूले रिपोर्ट गरे अनुसार देशभरको वर्षाको स्तर प्रस्तुत गरिएको छ । नक्सामा देखाए अनुसार, पूर्वी, पश्चिमी र मध्य पश्चिमी क्षेत्रका धेरै जिल्लाहरूमा पर्याप्त वर्षा भएन । पूर्वी तराइका जिल्लाहरू सिरहा र सप्तरीमा अझ कम वर्षा भएको रिपोर्ट छ ।

जलवायु संग सम्बन्धित केही स्थानीय प्रकोपहरू र अन्य घटनाहरू जस्तै पहिरो, आगजनी, र बाढी, बाहेक यस अवधिमा खाद्य सुरक्षा अवस्थामा प्रभाव पार्ने खालका प्रकोपका उल्लेख्य घटनाहरू भएनन् । NeKSAP घरधुरी सर्वेक्षणले यस अवधिमा न्यून तहको संकटहरू देखा परेको पुष्टि गरेको छ; सर्वेक्षणमा परेका मध्ये १२ प्रतिशत घरधुरीहरूले संकट अनुभव गरे जस मध्ये ५० प्रतिशत घरधुरीहरूले मानव रोग व्याधी मुख्य संकटका स्रोतका रूपमा रिपोर्ट गरेका छन् ।



चित्र ६: क्लस्टरका आधारमा खुला दिसा मुक्त क्षेत्र घोषित गाविसहरूको प्रतिशत, फागुन २० ७० (स्रोत: जिल्ला खाद्य सुरक्षा सञ्जाल)



नक्सा ३: वर्षाको अवस्था (स्रोत: जिल्ला खाद्य सुरक्षा सञ्जाल)

पूर्वानुमान (२०७१ साउन देखि कार्तिक सम्म)

आउँदो अनुगमन अवधिमा तराइमा मकै बाली पूर्ण रूपमा भित्र्याइनेछ भने धान बाली आंशिक रूपमा भित्र्याइनेछ । असार देखि भाद्र सम्मको अवधि नेपालमा मनसुनी वर्षायामको अवधि हो । यस वर्ष मनसुनी वर्षायाम ढिलो सुरु हुनाका साथै मनसुनी वर्षायामको अन्त्यतिर देशका केही भागहरूमा अधिक वर्षा भई वर्षे बाली (विशेष गरी धान) को उत्पादनमा ह्रास आउने अनुमान छ । यसका साथै, दुर्गम पहाडी तथा हिमाली क्षेत्रमा मनसुनी वर्षाले यातायात अवरुद्ध भई आपूर्तिमा बाधा पुग्ने र खाद्य वस्तुहरूको मूल्यमा वृद्धि हुन सक्नेछ । यी तत्वहरूको एकमुष्ट प्रभावले गर्दा २०७१ साउन- कार्तिक अवधिमा १४३ गाविसहरू प्रभावित भई खाद्य असुरक्षित (चरण २ वा बढी) अवस्था तर्फ जाने अनुमान छ ।

पूर्वी पहाडी तथा हिमाली क्षेत्र: यस क्लस्टरमा गत अनुगमन अवधिको तुलनामा समग्र खाद्य सुरक्षामा सुधार आउने अनुमान छ र सम्पूर्ण गाविसहरू न्यूनतम खाद्य असुरक्षित अवस्थामा रहने अनुमान छ । यस सुधारको मुख्य कारणहरूमा घरधुरीहरू संग धान र मकै बालीबाट प्राप्त खाद्य संचितीको मौज्जात र बजार खरिदबाट प्राप्त खाद्य संचिती; नेपाल खाद्य संस्थान मार्फत खाद्यान्न आपूर्ति; गैह्र काष्ठ वन पैदावार, मौसमी तरकारी, ज्यालादारी र विप्रेषणबाट प्राप्त आम्दानी; र कार्तिकबाट सडक पहुँचमा हुने सुधार आदि पर्दछन् ।

पूर्वी तराइ: यस क्लस्टरमा खाद्य सुरक्षा अवस्था उस्तै रहने अनुमान छ । यहाँका कुल ३९१ गाविस र नगरपालिकाहरू मध्ये, ८९ गाविसहरू (सप्तरीमा ५८ र सिरहामा ३१) मध्यमस्तरीय खाद्य असुरक्षित अवस्था तर्फ जाने अनुमान छ । यी गाविसहरूमा गत वर्ष धानको उत्पादन राम्रो नहुनाका साथै घरधुरीको आपूर्तिमा गहुँको अंश न्यून मात्र हुने हुनाले घरधुरीको खाद्य संचिती उल्लेख्य रूपमा रित्तिएको थियो जुन मंसिरमा वर्षे बाली भित्र्याइए पश्चात मात्र परिपूर्ती हुनेछ । अतः आउँदो अनुगमन अवधिमा पनि यी गाविसहरू मध्यमस्तरीय खाद्य असुरक्षित अवस्थामा रहने अनुमान छ ।

कर्णाली: कर्णालीमा खाद्य सुरक्षा यथावत रहने अनुमान छ । वर्षे बाली (मकै, कोदो र धान) भित्र्याइएको, बजार र नेपाल खाद्य संस्थान मार्फत आपूर्ति सामान्य रहेको, कृषिजन्य उत्पादनबाट आम्दानी (स्याउ, ओखर, मौसमी तरकारी, र पशुपक्षी), र विकास कार्यक्रमहरू (RCIW, AFS, LAPA, RAP-3) मार्फत प्राप्त रोजगारीहरूले घरधुरीहरूलाई खाद्यान्नको राम्रो उपलब्धता र पहुँच प्राप्त हुनेछ । कर्णाली राजमार्ग पनि यथावत रूपमा सञ्चालन हुने अपेक्षा छ । तथापी, हुम्लाका १८ र कालीकोटका ६ गाविसहरू आउँदो अवधिमा मध्यमस्तरीय खाद्य असुरक्षित अवस्था तर्फ जाने अनुमान छ ।

राप्ती-भेरी क्षेत्र: यस क्लस्टरमा खाद्य सुरक्षा अवस्था विग्रन सक्ने अनुमान छ र जाजरकोटका १२, रुकुमका ७, सल्यानका ८, र दैलेखका ३ गाविसहरू मध्यमस्तरीय खाद्य असुरक्षित अवस्था तर्फ जाने अनुमान छ । यी गाविसहरूमा, हिउँदे बालीबाट प्राप्त खाद्य संचिती रित्तिएको र वर्षे बाली भित्र्याउने काम यस अवधिको अन्त्यतिर मात्र सुरु हुने छ । यसका साथै, दुर्गमता र यातायातको समस्याले बजार पहुँचमा बाधा पार्ने अनुमान छ । सुर्खेतको हाल चरण २ मा रहेको छाप्रे गाविसमा अवस्था अझ विग्रने अनुमान छ ।

देशका बाँकी भागहरू न्यूनतम खाद्य असुरक्षित (चरण १) अवस्थामा रहने अनुमान छ । मनसुनी वर्षायामका कारण सडक अवरुद्ध र स्थानीय रूपमा प्रकृतिक प्रकोपका घटनाहरू हुने सम्भावना भएतापनि ठूला प्रकोपका घटनाहरू नभएमा खाद्य सुरक्षा अवस्थामा यसको प्रभाव न्यून र क्षणीक रहने अनुमान छ । यो कुरा टिप्पणी योग्य छ कि साउन-भाद्र अवधि देशका धेरै भागहरूमा कृषि उत्पादन रित्त हुने समय भएको हुनाले खाद्य सुरक्षा अवस्था विग्रन सक्छ । यद्यपि, कार्तिक यता वर्षे बाली भित्र्याउन सुरु भए पश्चात खाद्य सुरक्षा अवस्थामा सुधार आउँछ ।

नेपाल खाद्य सुरक्षा बुलेटिन- अंक ४२

जानकारी एवं जिल्लाका सूचना र सम्पर्क

जानकारी

- **NeKSAP क्षेत्रीय आवधिक बैठक:** कृषि विकास मन्त्रालय र विश्व खाद्य कार्यक्रमको संयुक्त तत्वावधानमा २०७१ असोज ४-१३ अवधिमा हरेक विकास क्षेत्रमा NeKSAP क्षेत्रीय आवधिक बैठक सञ्चालन भयो । आवधिक बैठकमा जिल्ला कृषि विकास कार्यालयहरूका खाद्य सुरक्षा सम्पर्क अधिकारीहरूले सम्बन्धित जिल्लाको २०७० चैत्र- २०७१ असार अवधिको खाद्य सुरक्षा अवस्था र आउँदो चौमासिक अवधिको पूर्वानुमान प्रस्तुत गर्नुभयो । क्षेत्रीय कृषि निदेशकहरूले पनि सम्बन्धित क्षेत्रको समग्र खाद्य सुरक्षा अवस्था, समस्या, र चुनौतीहरूको जानकारी गराउनु भयो ।
- **जिल्ला खाद्य सुरक्षा सञ्जाल बैठक:** कृषि विकास मन्त्रालय र विश्व खाद्य कार्यक्रमले जिल्ला खाद्य सुरक्षा सञ्जालको अर्को आवधिक बैठक मंसिर महिनामा आयोजना गर्नेछ । जिल्ला खाद्य सुरक्षा सञ्जाल थप २ जिल्लामा स्थापना गरिदैछ: ललितपुर र भक्तपुर ।
- **बाली अध्ययन विधिको समिक्षा:** बाली अध्ययन र आकलन प्रक्रिया र नतिजालाई अझ बढी व्यवस्थित, विश्वसनीय, र समयसामयिक बनाउने हेतुले NeKSAP ले कृषि विकास मन्त्रालयलाई हालको बाली अध्ययन र आकलन प्रक्रियाको पुनरावलोकनमा सहयोग पुर्याउदै आएको छ । यसको उद्देश्य भनेको बाली अनुगमन र अध्ययन प्रक्रिया र सो संग सम्बन्धित नतिजाहरू सवलीकरणका लागि कृषि विकास मन्त्रालय, कृषि विभाग, र मातहतका निकायहरूको क्षेत्रीय र जिल्लास्तरमा क्षमता अभिवृद्धि गर्नु हो ।
- **जलवायु परिवर्तन, कृषि र खाद्य सुरक्षा (CCAFS) संग सहकार्य:** खाद्य सुरक्षामा जलवायुको जोखिमहरूको प्रभाव कम गर्ने सन्दर्भमा बालीको अवस्था अध्ययन र खाद्य सुरक्षा विश्लेषणमा NeKSAP को क्षमता अभिवृद्धि गर्ने हेतुले विश्व खाद्य कार्यक्रम र CGIAR अनुसन्धान कार्यक्रमको CCAFS परियोजना बिच सहकार्य सुरु भयो ।
- **ICIMOD संग सहकार्य:** NeKSAP का लागि कृषि उत्पादनको सन्दर्भमा सामयिक सूचना र खडेरीको बारेमा पूर्व चेतावनी प्रदान गर्ने हेतुले विश्व खाद्य कार्यक्रम र एकिकृत हिमाली क्षेत्र विकासका लागि अन्तर्राष्ट्रिय केन्द्र (ICIMOD) को बिचमा पृथ्विको अवलोकन प्रविधि र स्थलगत अनुगमन र अध्ययन प्रणालीमा सहकार्य सुरु भयो ।
- **खाद्य सुरक्षा प्रतिकार्य विश्लेषण:** कृषि विकास मन्त्रालय र विश्व खाद्य कार्यक्रमले नेपाल सरकारको जिल्ला स्तरीय योजना निर्माण र निर्णय प्रक्रियामा खाद्य सुरक्षा तथ्याङ्कको समन्वयका लागि खाद्य सुरक्षा प्रतिकार्य विश्लेषणको विकास गरेको छ । प्रारम्भिक स्थलगत परिक्षण पश्चात कार्तिक-मंसिर अवधिमा प्रशिक्षकहरूका लागि प्रमुख प्रशिक्षक तालिम (MTOT) सञ्चालन गर्ने योजना छ । MTOT ले सरोकारवालाहरू लाई तालिम दिई २०७१ मंसिर-पुष अवधिभर जिल्ला स्तरको तालिम सहजीकरणका लागि परिचालन गर्नेछ ।
- **सम्मेलनमा प्रस्तुतीकरण:** विश्व खाद्य कार्यक्रम र कृषि विकास मन्त्रालयले पोषण सृजनात्मक प्रयोगशालाको तेस्रो वार्षिक वैज्ञानिक विचार गोष्ठिमा “नेपाल खाद्य सुरक्षा अनुगमन प्रणाली (NeKSAP) मा आधारीत खाद्य सुरक्षा प्रतिकार्य विश्लेषण र योजना: तथ्यपरक सूचना र योजना निर्माण बिच एक सेतु” विषयक संक्षिप्त कार्यपत्र पेश गरी कार्तिक महिनामा प्रस्तुती गर्‍यो ।
- **NeKSAP मध्यावधी मूल्याङ्कन:** यूरोपीयन युनियनले NeKSAP को मध्यावधी समीक्षा आयोजना गर्‍यो । मूल्याङ्कन टोलीले काठमाडौं, दैलेख र धादिङ्का सरोकारवालाहरूसंग परामर्श र अन्तरक्रिया गरेको थियो ।

जिल्ला खाद्य सुरक्षा जानकारी

नेपाल खाद्य सुरक्षा अनुगमन प्रणाली (NeKSAP) ले हाल नेपालभर ७२ जिल्लाहरूको नियमित अनुगमन गर्दछ । अनुगमनबाट प्राप्त यिनै सूचनाहरूले यस बुलेटिनको लागि सूचना सामग्री जुटाउँदछ । हरेक जिल्लाको पूर्ण खाद्य सुरक्षा बुलेटिन अनुरोध भएमा अंग्रेजी र नेपालीमा उपलब्ध गराइनेछ ।

समूह १. कर्णाली

डोल्पा
हुम्ला
जुम्ला
कालिकोट
मुगु

समूह २. सुदूरपश्चिमी पहाडी तथा हिमाली जिल्लाहरू

अछाम
बझाङ
बाजुरा
बैतडी
डडेलधुरा
दार्चुला
डोटी

समूह ३. राप्ती- भेरी पहाडी जिल्लाहरू

दैलेख
जाजरकोट
प्युठान
रोल्पा
रुकुम
सल्यान
सुर्खेत

समूह ४. पश्चिमी तराई

कञ्चनपुर
कैलाली
बर्दिया
बाँके
दाङ
कपिलवस्तु
रूपन्देही

समूह ५. मध्य तथा पूर्वी तराई

नवलपरासी
चितवन
पर्सा
बारा
रौतहट
सर्लाही
महोत्तरी
धनुषा
सप्तरी
सिरहा
सुनसरी
मोरङ
भापा

समूह ६. पश्चिमीपहाडी तथा हिमाली जिल्लाहरू

गोरखा
लम्जुङ्ग
तनहु
अर्घाखाँची
गुल्मी
पाल्पा
स्याङ्जा
पर्वत
बाग्लुङ्ग
म्याग्दी

समूह ७. मध्यपहाडी तथा हिमाली जिल्लाहरू

सिन्धुली
रामेछाप
दोलखा
सिन्धुपाल्चोक
काभ्रेपलाञ्चोक
नुवाकोट
रसुवा
मकवानपुर
धादिङ्ग

समूह ८. पूर्वीपहाडी तथा हिमाली जिल्लाहरू

ताप्लेजुङ्ग
पाँचथर
संखुवासभा
इलाम
ओखलढुङ्गा
खोटाङ्ग
धनकुटा
उदयपुर
सोलुखुम्बु
भोजपुर
तेह्रथुम

थप जानकारीका लागि सम्पर्क:

खाद्य सुरक्षा अनुगमन इकाई कृषि विकास मन्त्रालय सिंह दरबार, काठमाडौं www.moad.gov.np	राष्ट्रिय पोषण तथा खाद्य सुरक्षा सचिवालय राष्ट्रिय योजना आयोग सिंह दरबार, काठमाडौं www.npc.gov.np/new/eng/index.php	खाद्य सुरक्षा अनुगमन तथा विश्लेषण इकाई संयुक्त राष्ट्र संघ विश्व खाद्य कार्यक्रम पो. ब. नं. १०७, चाकुपाट, पाटनढोका, ललितपुर www.wfp.org/countries/nepal
---	--	---

NeKSAP website: www.neksap.org.np

NeKSAP email: info@neksap.org.np