



# नेपाल खाद्य सुरक्षा बुलेटिन

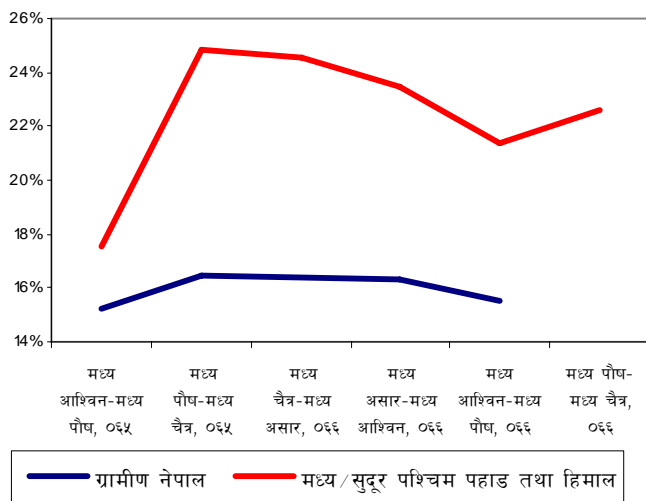
अंक-२७, वैशाख २०६७

यस पटकको संस्करण मध्य तथा सुदूर पश्चिमी पहाडी तथा हिमाली जिल्लाहरूमा केन्द्रित छ ।

## वर्तमान अवस्थाको समिक्षा

- पूर्वानुमान गरिए जस्तै मध्य र सुदूर पश्चिमका पहाडी तथा हिमाली जिल्लाहरूमा पौष देखि चैत्र महिनाको अवधिमा खाद्य सुरक्षा स्थिति विग्रन गयो । यो मुख्यत मंसिरमा भित्रचाइएको वर्षे बाली उत्पादन राम्रो नहुनाले भएको हो । उच्च तथा गम्भिर खाद्य असुरक्षित क्षेत्रहरूका घरधुरीहरूले आफ्ना खाद्य संचिती सिध्याइ सकेको अवस्था छ भने गत वर्ष यसै समयको तुलनामा प्रमुख खाद्य वस्तुहरूको मूल्य २० प्रतिशत वा सो भन्दा बढीले वृद्धि भएको पाइएको छ । अल्परोजगारी र बेरोजगारीको ठूलो समस्याले गर्दा आय आर्जनका अवसरहरू ज्यादै सिमित बनाई दिएको छ ।
- बाजुराका चार गाविसहरू गम्भिर खाद्य असुरक्षित क्षेत्रका रूपमा वर्गिकृत छन् । यी गाविसहरूमा मानिसहरूले पशुपंक्षी लगायत भाडाकुडा जस्ता घरका चलअचल सम्पत्तिहरू बेच्ने जस्ता जीविकोपार्जनमा क्षति पुग्ने खालका निर्वाह पद्धतिहरू अपनाइरहेका छन् साथै यी क्षेत्रहरूमा बसाइसराई ४० प्रतिशत वा सो भन्दा बढीले वृद्धि भएको रिपोर्ट छ ।
- खाद्य असुरक्षित जिल्लाहरूमा विश्व खाद्य कार्यक्रमको “पुराधार निर्माणकालागि खाद्यान्न वा नगद” कार्यक्रम लगायत FINNIDA र GTZ जस्ता अन्य निकायहरू द्वारा सञ्चालित विकास कार्यक्रमहरूले मध्य तथा सुदूर पश्चिमी क्षेत्रहरूमा खाद्य सुरक्षा अवस्थालाई अभि विग्रनबाट जोगाएको छ ।
- नेपाल खाद्य सुरक्षा अनुगमन प्रणाली NeKSAP को खाद्य सुरक्षा संजालले मध्य तथा सुदूर पश्चिम विकास क्षेत्रमा ११ जिल्लाका १७९ गाविसहरू उच्च वा गम्भिर रूपमा खाद्य असुरक्षित भएको पहिचान गरेको छ । यी क्षेत्रहरूमा खाद्य असुरक्षित मानिसहरूको अनुमानित संख्या कूल जनसंख्याको १.२ प्रतिशत बाट बढेर २३.६ प्रतिशत अर्थात करिब ६ लाख पुगेको छ । बाजुरा र हुम्ला जिल्लाका कूल जनसंख्याको क्रमश ८५ र ८७ प्रतिशत मानिसहरू खाद्य असुरक्षाको गम्भिर स्थितिमा छन् । मुगु, कालिकोट, जुम्ला, दैलेख, अछाम, डोटी, बझाङ, दार्चुला र बैतडी लगायतका अन्य जिल्लाहरूले पनि उच्च खाद्य असुरक्षाको मार खेपिरहेका छन् ।
- मध्यमाञ्चल, पश्चिमाञ्चल र पूर्वाञ्चलमा भने खाद्य सुरक्षा स्थिति स्थिर रहेको छ । देशभर २०६६ सालको वर्षे बाली उत्पादनमा क्रमश धान उत्पादन ११ प्रतिशतले र मकै ४ प्रतिशतले घटेता पनि यी क्षेत्रका मानिसहरूसंग नगदे बाली बेचबिखन र ज्यालादारी कामका अवसरहरू जस्ता जीविकोपार्जनका विकल्पहरू उपलब्ध रहेकाले सजिलो भयो ।
- खाद्यान्न मूल्य स्फिति चासोको विषय रहेको छ । नेपाल राष्ट्र बैकको चैत्र महिनामा प्रकाशित तथ्याङ्कले खाद्य वस्तुहरूको वार्षिक मूल्य वृद्धि १८ प्रतिशत भन्दा बढी भएको संकेत गरेको छ । गत ३ महिनाहरूमा खाद्यान्नहरूको मूल्य अपेक्षित रूपमा स्थिर रहयो । यद्यपि, आउँदो बाली उठाउने समय सम्ममा भने मूल्य बढ्ने अनुमान छ ।

चित्र १. खाद्य असुरक्षित जनसंख्या प्रतिशत



## भोकमरीको अवस्था

खाद्य सुरक्षा समूह (Cluster)	हालको अवस्था	अधिल्लो अवधिबाट परिवर्तित	३ महिनाको पुर्वानुमान	६ महिनाको पुर्वानुमान
१. कर्णाली	●	→	↑	↓
२. सुदूर पश्चिमी पहाडी तथा हिमाली जिल्लाहरू	●	→	↑	↓
३. राप्ति-भेरी पहाडी जिल्लाहरू	●	→	→	↓
४. पश्चिमी तराई	●	→	→	→
५. मध्य र पुर्वी तराई	●	→	→	→
६. पश्चिमी पहाडी तथा हिमाली जिल्लाहरू	●	→	→	→
७. मध्य पहाडी तथा हिमाली जिल्लाहरू	●	↑	→	↓
८. पुर्वी पहाडी तथा हिमाली जिल्लाहरू	●	↑	→	↓
खाद्य असुरक्षित जनसंख्या	६ लाख	→	→	↓

वारिकरण पद्धति वारिकरणक सम्बन्धि विस्तृत जानकारीकालागि पृष्ठ ३मा हेर्न सकिनेछ ।

- सामान्य खाद्य सुरक्षित अवस्था
- उच्चतम खाद्य असुरक्षित अवस्था
- मानवीय आपतकालीन/भोकमरीको अवस्था
- मध्यमस्तरीय खाद्य असुरक्षित अवस्था
- गम्भीर खाद्य असुरक्षित अवस्था

उच्च तथा गम्भिर खाद्य असुरक्षित क्षेत्रहरूमा घरधुरीहरूले २०६६ को वर्षे बाली भित्रचाइए यता खाद्य संचिती सिध्याउँदै गएका छन् । यी क्षेत्रहरूमा बेरोजगारी साथै आयआर्जनका अवसरहरूको अभावले मानिसहरूलाई बसाइसराइ तर्फ उन्मुख गराएको छ ।

जोखिममा परेका मानिसहरू माभ विश्व खाद्य कार्यक्रमको कामकालागि खाद्यान्न/नगद लगायतका सहयोग कार्यक्रमहरूले खाद्य सुरक्षाको अवस्थालाई केहि मत्थर पारेको छ ।

देशभर हिउँदै बालीहरू राम्रो संग बढीरहेको अवस्था छ । वैशाख महिनामा हिउँदै बाली भित्रचाइने हुनाले छोटो समयकालागि खाद्य सुरक्षामा सुधार आउने अनुमान छ ।



नेपाल खाद्य सुरक्षा अनुगमन प्रणाली  
Nepal Khadhyo Surakshya Anugoman Pranali (NeKSAP)  
Nepal Food Security Monitoring System

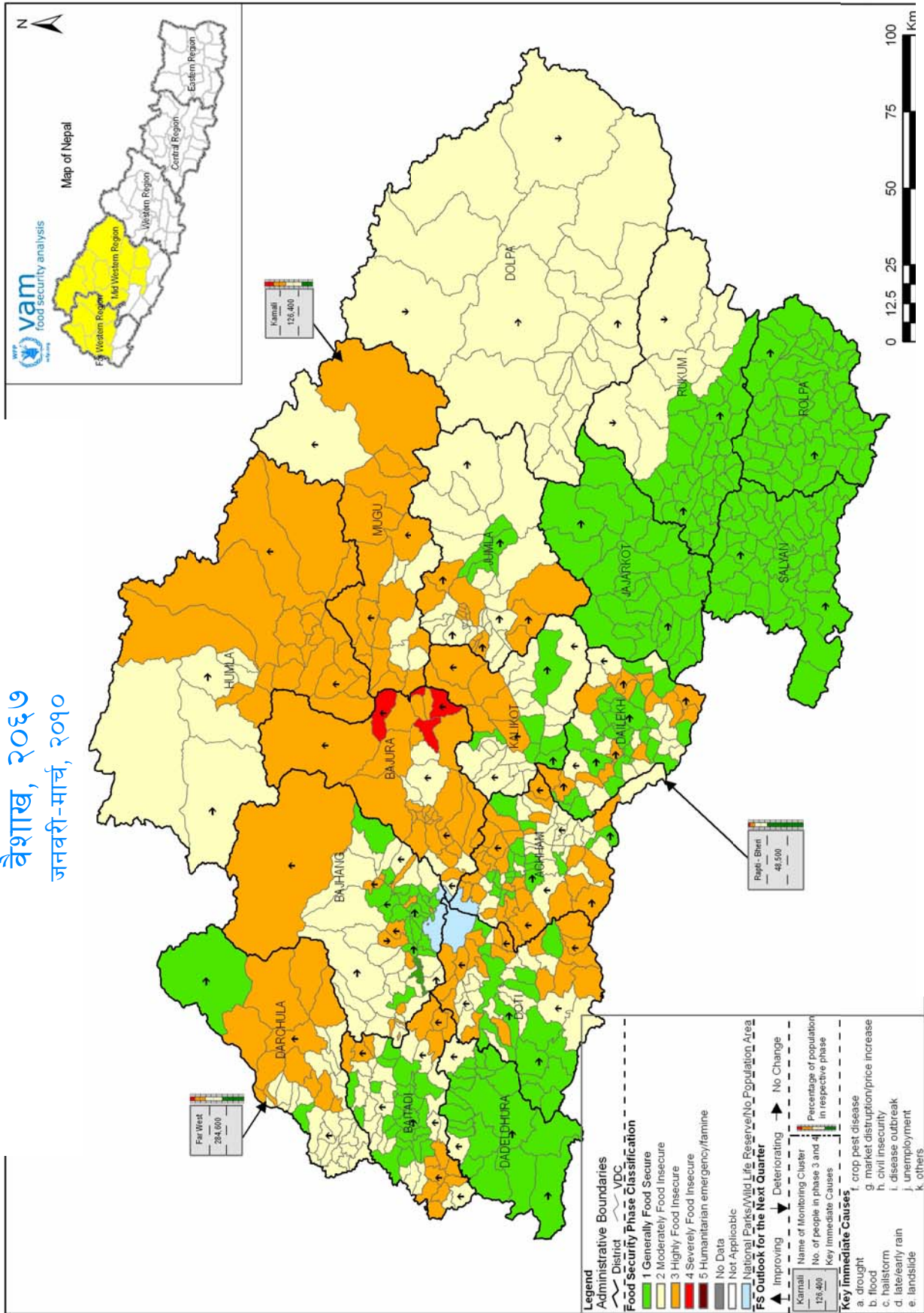
विश्व खाद्य कार्यक्रमले खाद्य असुरक्षित जनसंख्या निकालनकालागि प्रयोग गरेको विधि निम्न (NeKSAP) गुगल ग्रुप विद्युतीय ठेगानामा हेर्न सकिनेछ

<http://groups.google.com/group/NeKSAP?hl=en>

# नेपालमा खाद्य सुरक्षाको स्थिति

वैशाख, २०६७

जनवरी-मार्च, २०१०



नेपाल खाद्य सुरक्षा बुलेटिन, अंक-२७  
राष्ट्रिय रुपमा खाद्य सुरक्षा स्थिति

A3 size को राष्ट्रिय स्तरमा खाद्य सुरक्षा नक्सा NeKSAP को निम्न गुगल थ्रूप विद्युतीय ठेगानामा

उपलब्ध गराइएको छ; [http://www.neksap.googlegroups.com/web/FSPMAP2009\\_3.pdf?](http://www.neksap.googlegroups.com/web/FSPMAP2009_3.pdf?)





# नेपाल खाद्य सुरक्षा बुलेटिन, अंक-२७

## उच्चतम् तथा गम्भिर खाद्य असुरक्षित जनसंख्या

### उच्चतम् तथा गम्भिर खाद्य असुरक्षित जनसंख्या

विश्व खाद्य कार्यक्रमको अनुमान अनुसार मध्य तथा सुदूर पश्चिमी पहाडी तथा हिमाली जिल्लाहरूमा मध्यमस्तरीय, उच्चस्तरिय साथै गम्भिर खाद्य असुरक्षित मानिसहरूको संख्या ६ लाख छ। यी क्षेत्रका धेरै भागहरूमा २०६६ को वर्षे बाली उत्पादन नराम्रो वा अति नराम्रो भएको हुनाले गत अनुगमन अवधिको तुलनामा यो संख्या हल्का रूपमा बढ्न गएको हो।

तल दिइएको तालिकामा मध्य तथा सुदूर पश्चिमी पहाडी तथा हिमाली क्षेत्रका खाद्य असुरक्षित जिल्लाहरू (जिल्ला खाद्य सुरक्षा संजालको रिपोर्ट अनुसार) मा अत्यधिक खाद्य असुरक्षाको मार खेपिरहेका जनसंख्याको अनुमानित तथ्याङ्क प्रस्तुत गरिएको छ। खाद्य असुरक्षाको यस्तो स्थितिमा घरघुरीहरूले कमसल एवं अपर्याप्त खाद्यान्न उपभोग गर्ने, खाद्य उपभोगको मात्रा तीव्र रूपमा घटाउने, छाक बिराउने, अत्यधिक रूपमा अँचोपैचो गर्ने साथै चल अचल सम्पत्तिको बेचबिखन गर्ने जस्ता गम्भिर तथा चाँडै परिपूर्ति नहुने खालका निर्वाह पद्दतीहरू अपनाइरहेका छन्। जिल्ला खाद्य सुरक्षा संजालहरूले खाद्य सुरक्षाका चौथो र पाचौं चरणमा वर्गिकृत यी क्षेत्रहरूमा करिब ४५९,५०० मानिसहरू बसोबास गरिरहेको जनाएका छन्। विश्व खाद्य कार्यक्रम द्वारा अनुगमन गरिएको ६ लाख खाद्य असुरक्षित मानिसहरू पनि यी क्षेत्रकै खाद्य सुरक्षाको पहिलो र दोस्रो चरणमा पर्ने गाविसहरूमा बसोबास गर्छन्।

प्रभावित जिल्ला/गाविसहरू	उच्चतम् खाद्य असुरक्षित	गम्भिर खाद्य असुरक्षित	जिल्लाको कूल जनसंख्यामा खाद्य असुरक्षित जनसंख्याको %
	तेस्रो चरण	चौथो चरण	
<b>समूह १. कर्णाली</b>			
<b>जुम्ला:</b> बड्की (१, ६-८), नाराकोट (५-९), घोडे महादेव, मालिकाठाँटा, ताम्ती, बुम्रामाडिचौर, मालिकाबोटा, र सानीगाँउ	२१,७००	०	२०.७ %
<b>हुम्ला:</b> बराई, साया, गोठी, रोडीकोट, मेलछाम, श्रीमस्ता, दर्मा, मिमी, जैर, श्रीनगर, मदाना, कालीका, र मइला, सर्किदेउ, राया, छिप्रा, खपुनाथ, थेहे स्यादा र डाँडाफाया	४१,०००	०	८७.० %
<b>मुगु:</b> धाईनाकोट,कोटडाँडा, भि, नथापु, फोटु, जिमा, रुगा, ह्यालु, किमी, पुलु, डोल्फु, सुकाठीक, खमाले, माग्री, रारा, कलाइ र रोवा	३५,३००	०	६३.२ %
<b>कालिकोट:</b> धौलाघोहा, खिना, थिपु, राम्नाकोट, नानीकोट र वादलकोट	२८,४००	०	२३.२ %
<b>समूह २. सुदूर पश्चिमी पहाडी तथा हिमाली जिल्लाहरू</b>			
<b>बझाङ:</b> भातेखोला (१), लुयाँटा (८), कान्डा, देउलेक (४,७), स्याडी (४,९), सुकुडा (५), सुनिकोट (१-९), ब्यासी (१-९), कन्डेल, कोटदेवाल (१-८), मौलाली, र माभ्मीगाउँ (३)	२३,३००	०	१२.१ %
<b>बाजुरा:</b> साप्पाटा, रूगन, जगन्नाथ, वाई (४), बिछिया, बाँधु, गोत्री, वाई (१-३, ५-९), कुलदेवमाण्डु, बुडीगंगा, जुकोट, मानाकोट, छतरा, तोली (४,५,८,९), जयवागेश्वरी, कोटिला, आँटचौर, दहकोट, ब्रम्हतोला, गुदुखाटी, जुगाडा (१-७), कोलिट, कैलाशमाण्डु र पाण्डुसेन (२)	९१,०००	१४,१००	८५.२ %
<b>दार्चुला:</b> राप्ता, घुन्सा, खण्डेश्वरी, सुनसेरा, सितोला, गुल्जार, धौलाकोट, पिपलचौर, ईयारीकोट, धुलिगाडा, रानीशिखर र खार	२५,७००	०	१८.३ %
<b>बैतडी:</b> आमचौर, शिवनाथ, उदयदेव, पञ्चेश्वर, कुलाउ, विलासपुर, मेलौली, माहारुद्र, कोतपेटारा, न्वादेउ, भटाना, शिवलिङ्ग, थालाकाँडा, धुंगाड र सिकश्	२९,३००	०	११.१ %
<b>डोटी:</b> छप्पली, गिरीचौका, तोलेनी, बारपाता, लनाकेदारेश्वरी, कानाचौर, धाङ्गलागाउँ/घांगल, सिमचौर, गागुडा, पोखरी, नैरागाउँ, केदारखाडा, वागालेक, बौड, कालीकास्थान, तिजाली, गाजरी, धिरकामण्डु, कले ना र लडागडा	४५,४००	०	१८.६ %
<b>अछाम:</b> कालेकाँडा, चाफामाण्डु, खप्तड, पातलकोट, देवीस्थान, कुस्कोट, थांती, ऋषिदह, सुतार, दुङ्गाचाल्ना, पायल, सिउडी, बलाता, बराला, सुतार, विन्दयवासिनी, चण्डिका, मार्कु, रिडीकोट, बाब्बा, भैरवस्थान, भाटाकाटीया, लुंगा (३, ८, ९), सोडसदेवी, बस्ती, घोडासेन, हिच्मा, नन्देगाडा, तोली र सौकाट	५५,८००	०	२१.४ %
<b>समूह ३. राप्ति-भेरी पहाडी जिल्लाहरू</b>			
<b>दैलेख:</b> बडालम्जी, सल्लेरी, बालुवाटार, छिउडीपुसाकोट (६-९), रुम, पिलाडी, बडाभैरव, शिंहसेन, लकन्द्रा, पिपलकोट, लालीकाँडा, जम्बुखण्ड, परनाथ, चौराथा, अवलपराजुल र नौमूले	४८,५००	०	१८.६ %
<b>यस अनुगमन अवधिको कूल जम्मा</b>	४४५,४००	१४,१००	
<b>गत अनुगमन अवधिको कूल जम्मा</b>	३६४,०००	३०,६००	
<b>फरक</b>	<b>+२२%</b>	<b>-५४%</b>	

### खाद्य सुरक्षा चरण वर्गिकरण :

- पहिलो चरण. सामान्यतया खाद्य सुरक्षित अवस्था- घरघुरीहरू संग खाद्यान्नको सुरक्षित पहुँच भएको।
- दोस्रो चरण. मध्यमस्तरीय खाद्य असुरक्षित अवस्था- घरघुरीका सदस्यहरूले उनीहरूको खाद्यान्न उपभोग घटाई क्यालोरी र पोषीलो खानाको उपभोग केहि मात्रामा मात्र पर्याप्त रहेको। यसको साथसाथै घरघुरीले पैसा सापट लिने र गैर उत्पादन मुलक सम्पत्तिहरूको बेचबिखन गर्ने जस्ता निर्वाह पद्दती अपनाएको।
- तेस्रो चरण. उच्चतम् खाद्य असुरक्षित अवस्था-घरघुरीका सदस्यहरूले उनीहरूको खाद्यान्न उपभोग उल्लेख्य रूपमा घटाई क्यालोरी र पोषीलो खानाको उपभोग अत्यधिक रूपमा घटेको। यसको साथसाथै घरघुरीले उत्पादन मुलक सम्पत्तिहरूको बेचबिखन र बच्चाहरूलाई विद्यालयबाट छुटाउने जस्ता परिपूर्ति गर्न नसकिने खालको निर्वाह पद्दती अपनाएको।
- चौथो चरण. गम्भिर खाद्य असुरक्षित अवस्था- घरघुरीका सदस्यहरूले उनीहरूको खाद्यान्न उपभोग उल्लेख्य रूपमा घटाई क्यालोरी र पोषीलो खानाको उपभोग अत्यधिक रूपमा घटेको। घरघुरी संग
- पाचौं चरण. मानवीय आपतकालीन/भोकमरीको अवस्था-घरघुरी संग खाद्यान्नको पहुँच प्राप्त गर्ने कुनै अवसर नभएको र यदि बेलेमा वास्ता गरिएन भने भोकमरीको



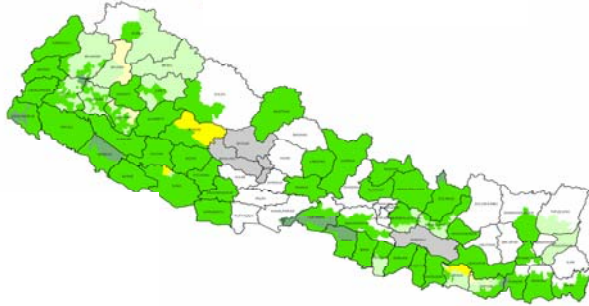


# नेपाल खाद्य सुरक्षा बुलेटिन, अंक-२७

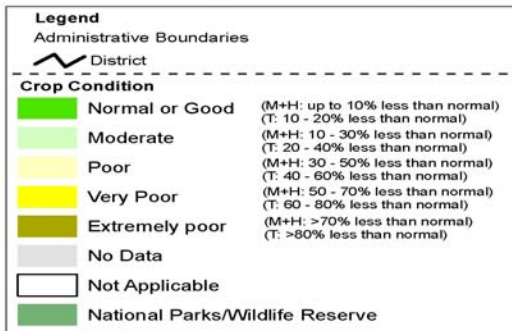
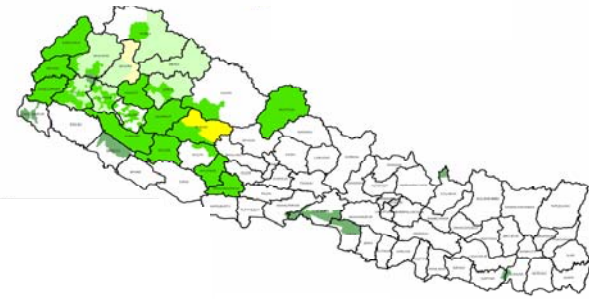
## खाद्य सुरक्षाका मुख्य पक्षहरू

### बालि उत्पादन

नक्शा २. गहुँ उत्पादन पुर्वानुमान



नक्शा ३. जौ उत्पादन पुर्वानुमान



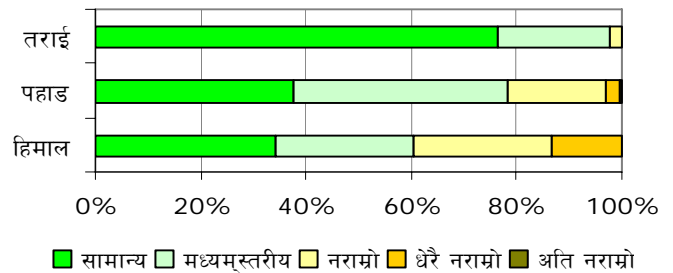
### देश भित्रको अवस्था

- गहुँ र जौ नेपालको मुख्य हिउँदे बालीहरू हुन् । जिल्ला कृषि विकास कार्यालयका अनुसार हिउँदे बाली उत्पादनको पुर्वानुमान सामान्य रहेको र केही क्षेत्रहरूमा मध्यम रूपमा विग्रिएको छ ।
- उत्पादन स्थिति नराम्रो भएका अपवादमा पर्ने जिल्लाहरूमा रुकुम, दैलेख, बाजुरा, दाङ, सिरहा र सप्तरी पर्दछन् जहाँ प्राकृतिक प्रकोपहरूका कारणले नराम्रो वा अति नराम्रो उत्पादन हुन सक्ने देखिएको छ । जस्तो की रुकुमको उत्तरी भेगमा भएको भारी हिमपात, दाङको उत्तरी भेगमा भएको असिना, बाजुराको पूर्वी भेग र दैलेखको उत्तरी भेगमा भएको खडेरी र सिरहा साथै सप्तरीमा परेको अपर्याप्त वर्षाले बाली नोक्षानी गरेको छ ।
- यस बुलेटिनकालागि गरिएको घरघुरी सर्वेक्षणले माथि उल्लेखित जिल्लाहरू बाहेक देशभर हिउँदे बाली उत्पादन सामान्य वा मध्यमस्तरीय हुन्छ भन्ने जिल्ला कृषि विकास कार्यालय बाट प्राप्त सूचनालाई पुष्टि गरेको छ ।
- गत वर्ष गम्भिर हिउँदे खडेरी बाट प्रभावित भएको समयमा भन्दा यस वर्ष बालीको अवस्था राम्रो छ । कृषि तथा सहकारी मन्त्रालयले २०६७ जेठ-असार भित्रमा हिउँदे बाली उत्पादन अनुमान साथै २०६६/०६७ सालको खाद्यान्न वासलात प्रकाशित गर्नेछ ।

### क्षेत्रीय/अन्तराष्ट्रिय अवस्था

- भारतले ११ करोड ७० लाख मेट्रिक टन बराबरको प्रचुर अन्न उत्पादन गर्ने अनुमान छ, जसमा सर्वाधिक गहुँ पर्दछ । सञ्चार माध्यमहरूका अनुसार गहुँ, हाल सम्म कै सबै भन्दा बढी, ८ करोड २० लाख मेट्रिक टन उत्पादन हुने अनुमान छ ।
- नेपाल सरकारले २०६६ माघ महिनामा भारत बाट ५०,००० मेट्रिक टन गहुँ खरिद गर्ने सम्झौता गरेको थियो । २०६४ असोज महिना यता भारत सरकारले खाद्यान्नको निर्यात माथि विभिन्न प्रतिबन्धहरू लगाउदै आएको छ । तर हाल गहुँ निर्यात माथिको प्रतिबन्ध आंशिक रूपमा हटाई अन्तरदेशिय प्रवाहलाई प्रोत्साहन गर्ने भारतको निर्णयले आफ्नो आउँदो गहुँ बाली उत्पादन राम्रो हुने बलियो निश्चिन्ततालाई संकेत गर्दछ । यद्यपि, आन्तरिक खाद्यान्न स्फिती समस्याका कारण भारत सरकारले तत्काल सामान्य निर्यात भने हटाउने छाँट देखिदैन ।

चित्र २. भौगोलिक क्षेत्रका आधारमा घरघुरीहरूको हिउँदे बाली उत्पादन पुर्वानुमान



### बसाइसराइको स्थिति

- मध्य तथा सुदूर पश्चिमका पहाडी तथा हिमाली जिल्लाहरूमा मौसमी बसाइसराइको अवस्था सामान्य छ (तर केही क्षेत्रहरूमा भने सामान्य भन्दा नराम्रो अवस्था पनि छ) । यद्यपि, विश्व खाद्य कार्यक्रमको सहयोगमा सञ्चालित कामकालागि खाद्यान्न/नगद कार्यक्रम सञ्चालन भइरहेका जिल्लाका केही क्षेत्रहरूमा भने वर्षे बाली उत्पादन खासै राम्रो नभए तापनि बसाइसराइको अवस्था सामान्य भएको रिपोर्ट छ ।
- उच्च तथा गम्भिर खाद्य असुरक्षा साथै कम वा नगन्य मात्रामा विकासका कार्यक्रमहरू उपलब्ध भएका बाजुराका पूर्वी भेग साथै दैलेखका केही भागहरूमा बसाइसराइको दर उच्च भएको रिपोर्ट छ ।
- सर्वेक्षण गरिएका सम्पूर्ण ग्रामीण जिल्लाहरूमा यस वर्ष ४३ प्रतिशत घरघुरीहरूले परिवारका एक वा एक भन्दा बढी सदस्यहरूलाई मौसमी बसाइसराइमा पठाएका छन् । यी घरघुरीहरू मध्ये ३२ प्रतिशत घरघुरीहरूले सामान्य भन्दा थप सदस्यहरू बसाइसराइ पठाउन परेको थियो ।



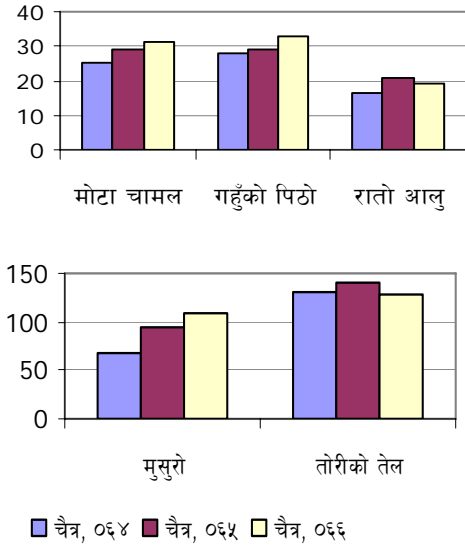


# नेपाल खाद्य सुरक्षा बुलेटिन, अंक-२७

## खाद्य सुरक्षाका मुख्य पक्षहरू

### बजारको अवस्था

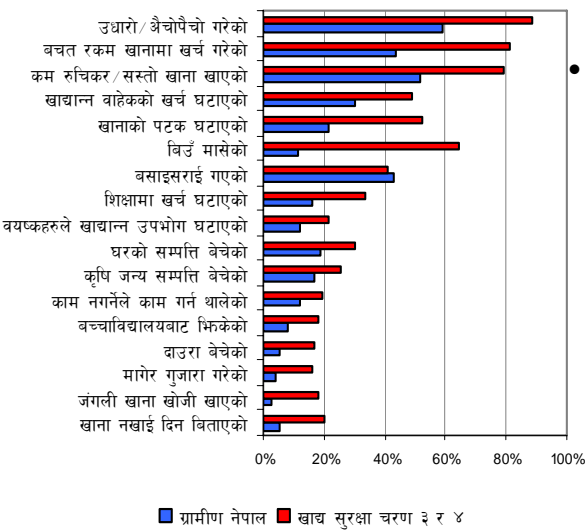
चित्र ३. मुख्य खाद्य वस्तुहरूको मूल्य २०६४-२०६६



- राष्ट्रिय स्तरमा वार्षिक रुपमा हुने खाद्यान्न मूल्य स्फिती मुख्य चासोको विषय रहेको छ । नेपाल राष्ट्र बैकको चैत्र महिनामा प्रकाशित तथ्याङ्कले खाद्य वस्तुहरूको वार्षिक मूल्य वृद्धि १८ प्रतिशत भन्दा बढी भएको संकेत गरेको छ ।
- वर्षे बाली भित्रचाइएको हुनाले गत अनुगमन अवधि भर मुख्य खाद्यान्नहरूको मूल्य स्थिर रहेको छ । यद्यपि, गत वर्ष यसै समयको तुलनामा मोटा चामलको मूल्य ८ प्रतिशतले, राष्ट्रिय स्तरमा गहुँको मूल्य १३ प्रतिशतले र मुसुरोको मूल्य १८ प्रतिशतले बढेको छ ।
- २०६६ को खराब वर्षे बाली उत्पादन साथै यस पटक भएको हिमपातले हिउँदमा विशेषत दुर्गम जिल्लाहरूको बजार आपूर्तिमा नकारात्मक प्रभाव पाऱ्यो । विश्व खाद्य कार्यक्रम द्वारा अनुगमन गरिएका बजारहरूमा, ४५ प्रतिशत हिमाली तथा १० प्रतिशत पहाडी बजारहरूले मुख्य खाद्यान्नहरूको आपूर्ति पर्याप्त नभएको रिपोर्ट गरे ।
- विश्व खाद्य कार्यक्रम द्वारा अनुगमन गरिएका आधा भन्दा बढी बजारहरूले अनुगमन अवधिमा राजनैतिक बन्दका कारण अस्थायी रुपमा बन्द तथा तोडफोड भएको जनाएका छन् । चैत्र महिनामा यातायात संघले गरेको बन्दले कम्तिमा १८ जिल्लाहरूमा बजार बन्द गराएको थियो ।
- अन्तर्राष्ट्रिय बजारमा तेलको मूल्य बढनाले नेपाल आयल निगमले चैत्र महिनामा दुई पटक इन्धनको मूल्य वृद्धि गरेको थियो । विश्व खाद्य कार्यक्रम द्वारा अनुगमन गरिएका बजारहरूका उद्योग व्यवसायीहरूले मुख्यत इन्धनको मूल्यमा भएको वृद्धिले उनीहरूको दुवानी खर्च बढेको जनाए ।

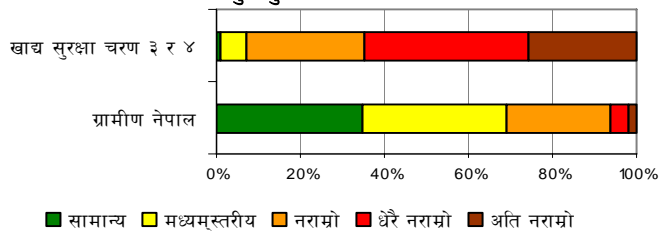
### घरधुरीको खाद्य सुरक्षा अवस्था

चित्र ५. मुख्य निर्वाह पद्धतिहरू, मध्य पौष-मध्य चैत्र, ०६६



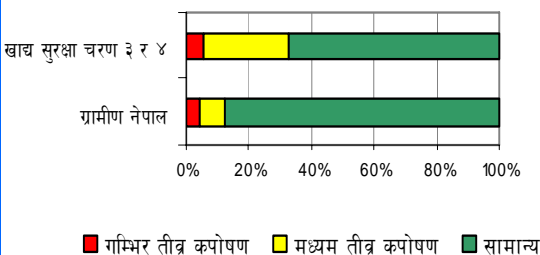
- यस अनुगमनको अवधिमा घरधुरीहरूको खाद्य असुरक्षा बढ्नुको मुख्य कारणका रुपमा खराब वर्षे बाली उत्पादन नै रहयो । खाद्य सुरक्षाको तेस्रो चरण (उच्चतम् खाद्य असुरक्षित) र चौथो चरण (गम्भिर खाद्य असुरक्षित) मा पर्ने अधिकांश घरधुरीहरूले नराम्रो वा धेरै नै नराम्रो वर्षे बाली उत्पादनको मार सहनु परेको रिपोर्ट गरे । यी घरधुरीहरूमा औसत घरधुरी खाद्य संचिती व्यापक रुपमा घटेको छ ।
- यसप्रकार प्रभावित घरधुरीहरू बजार खरिद माथि निर्भर भएका छन् । अन्तर्वातामा सहभागी घरधुरीहरूले उच्च खाद्यान्न मूल्यलाई मुख्य संकटको रुपमा लिएका छन् । घरधुरीहरूले खाद्यान्न उधारो लिने वा अचोपैचो गर्ने, बचत गरेको रकम खाद्यान्न खरिदमा खर्च गर्ने वा कम रुचिकर खाना खाने जस्ता निर्वाह पद्धतिहरू अपनाइरहेका छन् । चित्र ५ मा घरधुरीहरूले अपनाएका मुख्य निर्वाह पद्धतिहरू प्रश्लूत गरिएको छ । समग्र ग्रामीण जनसंख्याको तुलनामा खाद्य सुरक्षाको तेस्रो र चौथो चरणमा परेका घरधुरीहरूले उल्लेख्य रुपमा वीउ उपभोग गर्ने र चलअचल सम्पत्ति बेचबिखन गर्ने जस्ता गम्भिर साथै परिपूर्ति नहुने खालका निर्वाह पद्धतिहरू अपनाइरहेका छन् ।

चित्र ४. वर्षे बाली उत्पादन पुर्वानुमान



### स्वास्थ्य र पोषण

चित्र ६. ६-५९ महिनाका शिशुहरूको पाखुराको नाप



- उच्च तथा गम्भिर खाद्य असुरक्षित गाविसका घरधुरीहरूका बालबालीकाहरूमा पाखुराको माथिल्लो भागको मोटाई (MUAC) को नाप १२५ मि.मि. भन्दा कम (severe/moderate acute malnutrition) भएको पाइएको छ ।
- जाजरकोट जिल्लाको जिल्ला अस्पतालमा ५ गाविसहरूका भाडापखालाका विरामीको संख्या चिन्ताजनक रुपमा बढेको छ । २०६६ मा भाडापखालाले मध्य तथा सुदूर पश्चिम क्षेत्रका ३०० भन्दा बढी मानिसहरूको ज्यान लिएको थियो । प्रभावित क्षेत्रहरूमा स्वास्थ्य अभ्यास राम्रो नहुनु, पर्याप्त सरसफाइ साथै सफा पिउने पानीको सिमित पहुँच हुनु वा पहुँच नै नहुनु, कुपोषण साथै आधारभूत स्वास्थ्य सेवाको पहुँच कठिन हुनु जस्ता पक्षहरूलाई मुख्य कारणहरूका रुपमा पहिचान गरिएको थियो ।







# नेपाल खाद्य सुरक्षा बुलेटिन, अंक-२७

## खाद्य सुरक्षा पुर्वानुमान र जिल्लास्तरिय प्रतिवेदन

### खाद्य सुरक्षा पुर्वानुमान

- बाजुरा हाल सम्म पनि अति चासोको जिल्ला रहेको छ । यहाँका १०५,१०० मानिसहरु (जिल्लाको कूल जनसंख्याको लगभग ८५ प्रतिशत) उच्च वा गम्भिर खाद्य असुरक्षितका रुपमा वर्गिकृत छन् भने चार गाविसहरु खाद्य सुरक्षाको गम्भिर अवस्थामा छन् । चासोका अन्य जिल्लाहरुमा: हुम्ला, मुगु, कालिकोट, जुम्ला, दैलेख, अछाम, डोटी, बझाङ, दार्चुला र बैतडी पर्दछन् । अर्को बाली तयार नभए सम्म यी जिल्लाहरु को खाद्य सुरक्षाको अवस्था गम्भिर रहने छ ।
- वैशाख महिनामा हिउँदे बाली भित्रचाइनेछ । देश भर हिउँदे बाली उत्पादनको पुर्वानुमान राम्रो छ । यसले आउँदो अनुगमन अवधिमा खाद्य सुरक्षा अवस्थालाई सुधार गर्नेछ । उच्च तथा गम्भिर खाद्य असुरक्षित गाविसहरुका घरधुरीहरुले उनीहरुको हिउँदे बालीको उत्पादन पुर्वानुमान सामान्य वा मध्यम हुने अनुमान गरेका छन् ।
- रुकुम, दैलेख, बाजुरा, दाङ, सिरहा र सप्तरीका केही क्षेत्रहरुमा असिना, भारी हिमपात र खडेरी जस्ता स्थानीय प्राकृतिक प्रकोपहरुले हिउँदे बालीमा क्षति पुऱ्याएको थियो । यी क्षेत्रहरुमा ३० देखि ६० प्रतिशत सम्म हिउँदे बाली नोक्शानी हुने अनुमान छ ।
- आउँदो अनुगमन अवधि यासांगुम्बा साथै अन्य गैर काष्ठ वन पैदावारको लागि मुख्य समय हो (यासांगुम्बा वैशाख-जेठ महिनामा संकलन गरिन्छ) । सरकारको आर्थिक वर्ष सकिन लागेको हुनाले विकास कार्यक्रमहरु बढ्न गई रोजगारीका अवसरहरुमा सुधार आउने अनुमान छ । यस अवधिमा बसाइसराई गएकाहरु फर्कने हुनाले भारतबाट ल्याइएको विप्रेषण रकमले घरधुरीहरुको खाद्यान्न पुर्हच सुधार हुनेछ । यसका साथै कर्णाली राजमार्ग आसपास भएको सुधार एवम् चिनको सिमा खुल्ने (अनुमानित जेठ महिना भित्रमा) जस्ता कुराहरु सकारात्मक पुर्वानुमानका अन्य पक्षहरु हुन् ।
- हिउँदे बाली उपलब्ध नभए सम्म मुख्य खाद्य वस्तुहरुको बजार मूल्य बढीरहने अनुमान छ । जेठ १४ गते नया सविधान जारी गर्ने अन्तिम म्याद भएको हुनाले राजनैतिक अस्थिरता र बन्द हडतालहरुले आउँदो महिनाहरुमा बजारमा अवरोध ल्याउने अनुमान छ ।
- चैत्र-जेठ महिनाको अवधि भन्दापछि, कोलेरा, टाइफाइड र जियाडीया जस्ता पानीबाट हुने रोगहरुको संक्रमण हुने अवधि हो । जोखिममा परेका खाद्य असुरक्षित मानिसहरु त्यस्ता व्याधीहरुबाट बढी प्रभावित हुन्छन् । गत वर्ष, मध्य तथा सुदूर पश्चिमी पहाडी तथा हिमाली जिल्लाका १९ गाविसहरु यी व्याधीबाट प्रभावित भएका थिए र त्यसको फलस्वरुप मध्ये वैशाख देखि मध्ये भाद्र सम्ममा ३०० भन्दा बढी मानिसहरुले भन्दापछि रोगहरुका कारण ज्यान गुमाउनु परेको थियो । पिउने पानीको गुणस्तर सुधार गर्ने, उपयुक्त स्वास्थ्य अभ्यास तथा सरसफाइको बारेमा समुदायहरुलाई ज्ञान दिने र ती स्थानहरुमा उपचारका सामग्रीहरुको भण्डारण गर्ने जस्ता कार्यहरुमा नेपाल सरकारले अन्य विकास निकायहरुसंग निकट रुपमा काम गरिरहेको छ ।

### विस्तृत खाद्य सुरक्षा जानकारी

नेपाल खाद्य सुरक्षा अनुगमन प्रणाली (NeKSAP) ले नेपालभर ५४ जिल्लाहरुको नियमित अनुगमन गर्दछ र यहि सूचनाहरुले यस बुलेटिनको लागि सुचना सामाग्री जुटाउँछ । तल (\*) चिन्ह लगाइएका हरेक जिल्लाको पूर्ण खाद्य सुरक्षा बुलेटिन (अंग्रेजी र नेपाली दुवैमा) NeKSAP को निम्न गुगल ग्रुपको विद्युतिय ठेगानामा हेर्न सकिनेछ; <http://groups.google.com/group/NeKSAP/web/food-security-bulletin-2?hl=en>. केही अति खाद्य असुरक्षित जिल्लाहरु (जहाँ जिल्लाको ४०% भन्दा बढी भाग उच्चतम् वा गम्भिर खाद्य असुरक्षित छन्) को बुलेटिन भने यसै मुख्य बुलेटिन साथ संलग्न गरिएको छ ।

#### समूह १. कर्णाली

डोल्पा\*  
हुम्ला\*  
जुम्ला\*  
कालिकोट\*  
मुगु\*

#### समूह २. पश्चिमी पहाडी तथा हिमाली जिल्लाहरु

अछाम\*  
बझाङ\*  
बाजुरा\*  
बैतडी\*  
डडेलधुरा\*  
दार्चुला\*  
डोटी\*

#### समूह ३. राप्ति- भेरी पहाडी जिल्लाहरु

दैलेख\*  
जाजरकोट\*  
प्युठान\*  
रोल्पा\*  
रुकुम\*  
सल्यान\*  
सुर्खेत

#### समूह ४. पश्चिमी तराई

बाँके  
बर्दिया  
दाङ्ग  
कैलाली  
कञ्चनपुर  
कपिलवस्तु

#### समूह ५. पूर्वी तराई

बारा  
चितवन  
धनुषा  
महोत्तरी  
पर्सा  
रौतहट  
सप्तरी  
सर्लाही  
सिरहा  
उदयपुर

#### समूह ६. पश्चिमी पहाडी तथा हिमाली जिल्लाहरु

गोरखा  
लम्जुङ्ग  
तनहुँ  
अर्घाखाँची  
पर्वत  
वाग्लुङ्ग  
म्याग्दी

#### समूह ७. मध्य पहाडी तथा हिमाली जिल्लाहरु

सिन्धुली  
रामेछाप  
दोलखा\*  
सिन्धुपाल्चोक  
काभ्रेपलाञ्चोक  
नुवाकोट  
रसुवा  
मकवानपुर

#### समूह ८. पूर्वी पहाडी तथा हिमाली जिल्लाहरु

ताप्लेजुङ्ग  
पाँचथर  
संखुवासभा  
ओखलढुङ्गा

यो खाद्य सुरक्षा बुलेटिन निम्न सुचनाको आधारमा तयार पारिएको हो; (१) ९४४ घरधुरीहरु (हिमाली: ३८९, पहाडी: ३९० र तराई: १७५ घरधुरीहरु) बाट नेपाल खाद्य सुरक्षा अनुगमन प्रणाली (NeKSAP) को मध्य पौष देखि मध्य चैत्र सम्मको अनुगमन अवधिमा संकलित तथ्याङ्क, (२) NeKSAP द्वारा नेपाल भर ५४ जिल्लामा सञ्चालित जिल्ला खाद्य सुरक्षा संजाल भेला, र अन्य सान्दर्भिक सुचनाका श्रोतहरु



यो परियोजना युरोपियन युनियन अन्तर्गत खाद्य सहयोग कोषको सहयोगमा संचालित छ । यस बुलेटिनमा प्रकाशित विचारहरुले युरोपियन कमिसनको विचारहरुलाई प्रतिबिम्बित गर्दछ भन्ने कुनै जरुरी छैन ।

