



नेपाल खाद्य सुरक्षा बुलेटिन

२०७२, अंक ४८



नेपाल खाद्य सुरक्षा अनुगमन प्रणाली
Nepal Khadihya Surakhya Anugaman Pranali (NeKSAP)
Nepal Food Security Monitoring System

मुख्य बुँदाहरु र बर्तमान अवस्थाको संक्षेप

यस अंकले चैत्र २०७२ देखि असार २०७३ को अवधिलाई समेटेको छ, जुन आर्थिक वर्ष २०७२/७३ को तेस्रो चौमासिक अवधि हो। यो बुलेटिन मुख्यतः नेपाल खाद्य सुरक्षा अनुगमन प्रणाली (NeKSAP) अन्तर्गत जेठ/असार २०७३ मा ७४ जिल्लामा (७५ मध्ये) भएको जिल्ला खाद्य सुरक्षा सञ्जालहरूको बैठकको नतिजामा आधारित छ। यस अवधिमा नेपालको खाद्य सुरक्षा अवस्था बाली उत्पादन रिक्त हुने हिउँदको समय, मध्य तथा सुदूर पश्चिमका पहाडी र हिमाली जिल्लाहरूमा व्याप्त खडेरी, बर्षे र हिउँदे बालीको उत्पादनमा देखिएको कमी र गत सालको भूकम्पका निरन्तर असरहरूबाट प्रभावित भयो। त्यस माथि मनसुनको आगमनसँगै हिमाली र पहाडी जिल्लाहरूमा बारम्बार दोहोरिने पहिरो, सडक व्यवधान, आपूर्ति शृंखलामा आउने रोकबाट र सम्बद्ध मूल्य वृद्धिले पनि खाद्य सुरक्षामा प्रभाव पारे। अर्को तर्फ गत पुस/माघ देखि नेपाल भारत सीमापार व्यापारमा आएको निरन्तरता र गहुँ जस्ता हिउँदे बालीहरू थन्क्याउने कार्यले खाद्य उपलब्धता र पहुँचमा सुधार देखिएको छ।

यस अवधिमा:

- जिल्ला खाद्य सुरक्षा सञ्जालहरूले १३ जिल्लाका (अछाम, बैतडी, बझाङ, बाजुरा, डोटी, डोल्पा, हुम्ला, कालिकोट, मुगु, धादिङ, गोरखा, नुवाकोट र सिन्धुपाल्चोक) २१२ गा.वि.स.हरू लाई उच्चतम खाद्य असुरक्षित (चरण ३) अवस्थामा वर्गीकरण गर्दै अनुमानित ४ लाख ३२ हजार एक सय मानिसहरू प्रभावित रहेको जनाए। जिल्ला खाद्य सुरक्षा सञ्जालहरूले यस्तो अवस्था आउनुका मुख्य कारणको रूपमा बाली उत्पादन रिक्त हुने हिउँदको याममा घरधुरीहरूमा आएको खाद्य संचितिको गिरावट, साथै हिउँदे बालीको उत्पादनमा ह्रास, मनसुनी वर्षाका कारण बाढी पहिरो र सडक आवागमनमा समस्या र त्यसका कारण आपूर्तिमा आएको समस्या तथा खाद्यवस्तुको मूल्यवृद्धि र गत वैशाख २०७२ मा गएको विनाशकारी भूकम्पको निरन्तर प्रभावलाई जनाए। जिल्ला खाद्य सुरक्षा सञ्जालहरूले २६ जिल्लाका थप ३७६ गा.वि.स.हरू (५ न.पा.हरू सहित) लाई मध्यम स्तरिय खाद्य असुरक्षित (चरण-२) अवस्थामा वर्गीकरण गरे।
- जिल्ला खाद्य सुरक्षा सञ्जालहरूले जनाए अनुसार भूकम्प प्रभावित जिल्लाहरूमा असार २०७२, कार्तिक २०७२ र फाल्गुन २०७२ को तुलनामा खाद्य सुरक्षाको अवस्था सुधार भएको छ। यस अवधिमा जिल्ला खाद्य सुरक्षा सञ्जालहरूले कुनै पनि गा.वि.स.लाई खाद्य असुरक्षाका दृष्टिकोणले गम्भीर खाद्य असुरक्षित (चरण ४) अवस्थामा वर्गीकरण गरेनन् भने उच्चतम खाद्य असुरक्षित अवस्था (चरण ३) मा रहेका गा.वि.स.हरूको संख्या पनि घटेको जनाएका छन्। खाद्य सुरक्षा अवस्था सुधार हुनुमा मुख्यतः बालीनालीको उत्पादन, विप्रेषण, पून-संरचना सहयोग, बजार पुनः सूचारु रहनु र सडकको पहुँचमा सुधार हुनु आदि कारण रहेका छन्।
- नेपाल राष्ट्र बैंकका अनुसार, २०७२ आषाढमा सालवसाली उपभोक्ता मूल्य सूचकाङ्क १०.४ प्रतिशत रहेको पाइयो। उच्चतम सालवसाली वृद्धिका साथ दलहन उपसमूह भने २०७२ आषाढमा २२.५ प्रतिशतमा रहेर सबभन्दा ठूलो वार्षिक अभिवृद्धि देखाएको थियो। चैत्र २०७२- असार २०७३ को तुलनामा मोटा चामल र गहुँको पीठोको मूल्यमा क्रमशः २.७ र ९.९ प्रतिशतले वृद्धि भएको देखियो। अर्कोतर्फ रातो आलुको मूल्य भने ८.२ प्रतिशतले खस्कियो।
- जिल्ला खाद्य सुरक्षा सञ्जालहरूले अधिकांश क्षेत्रहरूमा मकैको बालीको अवस्था सामान्य रहेको प्रतिवेदन दिए। समयमै मनसुनको आगमन र रोपाईको बेलामा प्रशस्तै वर्षा भएकोले धानबालीको अवस्था पनि राम्रै भएको जनाइएको छ। दक्षिण एशियाको लागि बाली उत्पादनको पूर्वानुमान गर्न विकास गरिएको क्षेत्रिय कृषि उत्पादन पूर्वानुमान विधि (CRAFT) ले सन २०१६ को धानबालीको उत्पादन ४५४२५७८ मे.टन पुग्ने र गत वर्षको तुलनामा ५.६६ प्रतिशतको वृद्धि हुने भविष्यवाणी गरेको छ।

हालको खाद्य सुरक्षा अवस्था र पूर्वानुमान

| खाद्य सुरक्षा समूह (Cluster) | हालको अवधि: चैत्र २०७२-असार २०७३ | २०७२ कार्तिक देखि २०७२ फाल्गुन सम्मको परिवर्तन | पूर्वानुमान: श्रावण-कार्तिक २०७३ |
|---------------------------------------|----------------------------------|--|----------------------------------|
| कर्णाली | | ↓ | ↑ |
| सुदूरपश्चिमी पहाडी तथा हिमाली क्षेत्र | | ↓ | ↑ |
| राप्ती-भेरी पहाडी क्षेत्र | | ↓ | ↑ |
| पश्चिमी तराई | | → | → |
| मध्य र पूर्वी तराई | | ↑ | → |
| पश्चिमी पहाडी तथा हिमाली क्षेत्र | | ↑ | ↑ |
| मध्य पहाडी तथा हिमाली क्षेत्र | | ↑ | ↑ |
| पूर्वी पहाडी तथा हिमाली क्षेत्र | | → | → |

- न्यूनतम खाद्य असुरक्षित
- मध्यमस्तरिय खाद्य असुरक्षित
- उच्चतम खाद्य असुरक्षित
- गम्भीर खाद्य असुरक्षित
- मानवीय आपतकालीन अवस्था

परिवर्तन/पूर्वानुमान

- ↓ विग्रने
- यथावत रहने
- ↑ सुधार हुने

जिल्ला खाद्य सुरक्षा सञ्जालहरूले मध्य तथा सुदूर पश्चिम पहाडी र हिमाली क्षेत्रहरूमा खाद्य सुरक्षा अवस्थामा उल्लेखनीय गिरावट आएको प्रतिवेदन दिएका छन् जहाँ हिउँदे सुख्खा मौसमले हिउँदे बालीको उत्पादनमा भारी असर गरयो। भूकम्प प्रभावित जिल्लाहरूमा भने खाद्य सुरक्षा अवस्था मंसिर-चैत्र २०७२ अवधिको जस्तै रहयो। तथापी केही भूकम्प प्रभावित जिल्लाहरूमा भने खाद्य सुरक्षा अवस्थामा उल्लेखनीय सुधार आएको पनि महसुस गरीएको छ।

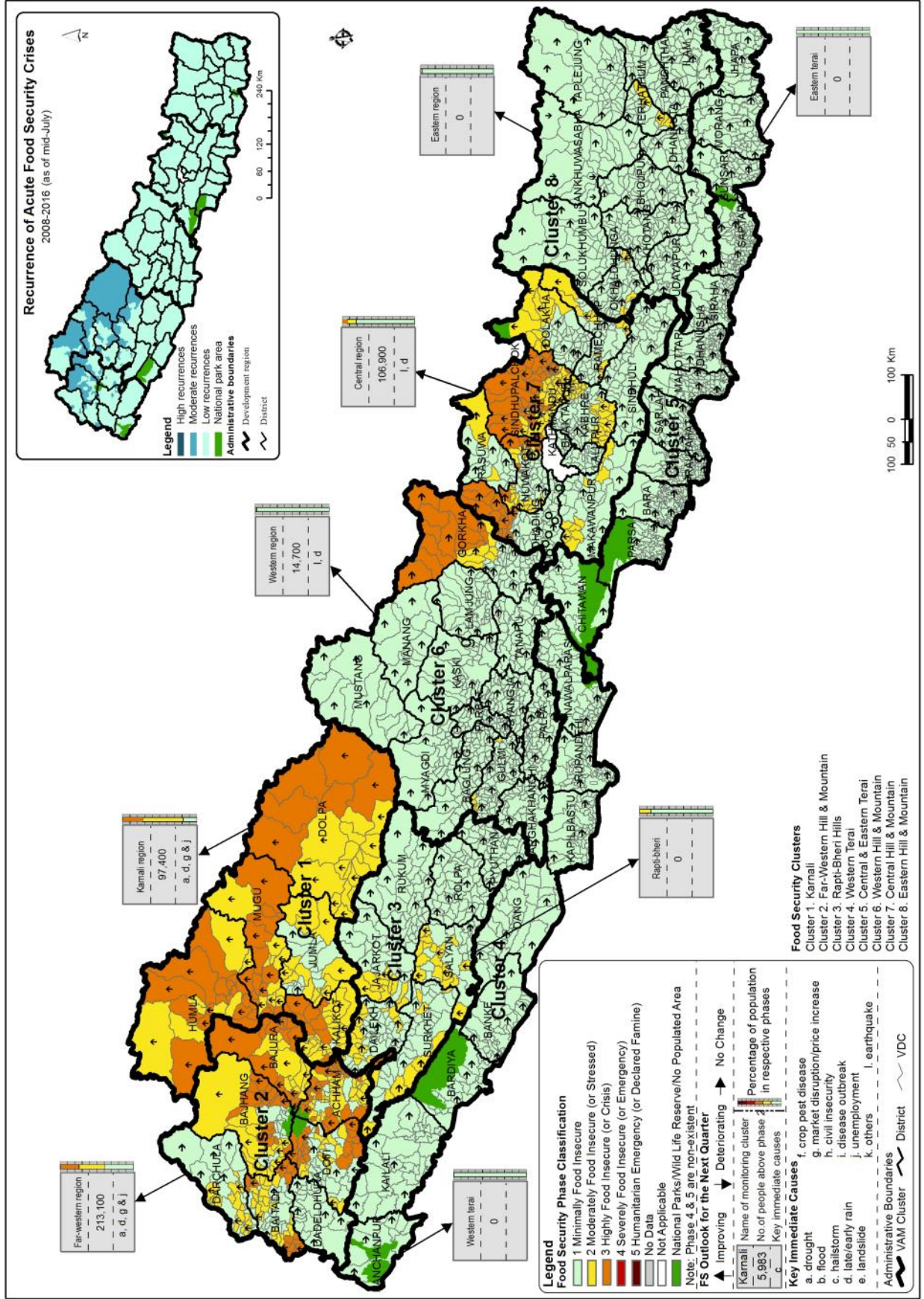
जिल्ला खाद्य सुरक्षा सञ्जालहरूले १३ जिल्लाका २१२ गा.वि.स. हरूलाई उच्चतम खाद्य असुरक्षित (चरण ३) मा वर्गिकृत गरी अनुमानित ४३२,१०० मानिसहरू प्रभावित भएको जनाएका छन्। अझ थप कुरा भन्नुपर्दा, जिल्ला खाद्य सुरक्षा सञ्जालले २६ जिल्लाका थप ३७६ गा.वि.स. (५ न.पा. समेत गरी) हरूलाई मध्यम स्तरिय खाद्य असुरक्षित (चरण-२) अवस्थामा वर्गीकरण गरेका छन्।

आगामी चार महिनाको अवधि (श्रावण देखि कार्तिक २०७३) मा, जिल्ला खाद्य सुरक्षा सञ्जालहरूले मकै र धानको उत्पादनलाई ध्यानमा राखेर खाद्य सुरक्षा अवस्थामा उल्लेख्य सुधार हुने जनाएका छन्। त्यस्तै जिल्ला खाद्य सुरक्षा सञ्जालहरूले अनुमान लगाए अनुसार, श्रावण - कार्तिक २०७३ को अवधिमा, कुनै पनि गा.वि.स. हरू उच्च खाद्य असुरक्षा (चरण-४) मा वर्गिकृत हुने छैन भने उच्चतम खाद्य असुरक्षित (चरण-३) र मध्यम स्तरिय खाद्य असुरक्षित (चरण २) अवस्थामा वर्गिकृत हुन सक्ने गा.वि.स.हरूको संख्यामा पनि उल्लेख्य गिरावट आउने जनाएका छन्। तथापी, जिल्ला खाद्य सुरक्षा सञ्जालहरूको भविष्यवाणी अनुसार, गोरखा जिल्लाका १३ गा.वि.स.हरू, नुवाकोटका ९ गा.वि.स.हरू, र धादिङ्का ५ गा.वि.स.हरू श्रावण - कार्तिक २०७३ को अवधिमा उच्चतम खाद्य असुरक्षित (चरण-३) अवस्थामा वर्गिकृत हुने सक्ने छन्।

नेपाल खाद्य सुरक्षा बुलेटिन कृषि विकास मन्त्रालय, खाद्य सुरक्षा अनुगमन इकाई र विश्व खाद्य कार्यक्रम, खाद्य सुरक्षा अनुगमन तथा विश्लेषण इकाईको संयुक्त तत्वावधानमा प्रकाशित हुन्छ।

नक्सा १: खाद्य सुरक्षा चरण वर्गिकरण नक्सा, चैत्र २०७२ देखि आषाढ २०७३

स्रोत: NeKSAP जिल्ला खाद्य सुरक्षा सञ्जालहरु, आषाढ २०७२



नेपाल खाद्य सुरक्षा बुलेटिन - अंक ४८

वर्तमान खाद्य असुरक्षित क्षेत्रहरू र खाद्य सुरक्षा पूर्वानुमान



वर्तमान खाद्य असुरक्षित क्षेत्रहरू (चैत्र २०७२ देखि असार २०७३): जिल्ला खाद्य सुरक्षा सञ्जालहरूले १३ जिल्लाका २१२ गा.वि.स हरूलाई उच्चतम खाद्य असुरक्षित अवस्थामा (चरण-३) वर्गीकरण गरि करीब ४३२,१०० मानिसहरू प्रभावित भएको र मानविय सहयोगको आवश्यकता रहेको अनुमान गरेका छन् (तालिका १ हेर्नुहोस्)। चरण ३ त्यस्तो अवस्था हो जसमा सामान्य अवस्थाको भन्दा खाद्य उपभोग अभाव उच्च हुन्छ, र घरधुरीहरूले न्यूनतम खाद्य वस्तुको आवश्यकता परि पूर्ति गर्नका लागि जीवनयापनका साधनहरू द्रुततर गतिमा नगुमाइ प्राप्त गर्न सक्दैनन्।

जिल्ला खाद्य सुरक्षा सञ्जालहरूले यो अवस्था सिर्जित हुनमा वाली उत्पादन रिक्त हुने हिउँदको समय, हिउँदे वाली उत्पादनमा आएको अधिकतम हास, मनसुनले ल्याएको पहिरो र सडक व्यवधान, आपूर्ति श्रृंखलामा आएको रोकबाट र त्यसले निम्त्याएको मूल्यवृद्धि, र गत वर्ष वैशाख -ज्येष्ठ २०७२ मा आएको भूकम्पको प्रभावका जस्ता विविध कारक तत्वहरूलाई जिम्मेवार ठहरयाएका छन्।

पश्चिमाञ्चल र मध्यमाञ्चल क्षेत्रका भूकम्प प्रभावित गोरखा, धादिङ, नुवाकोट, र सिन्धुपाल्चोक जिल्लाहरूका ७८ गा.वि.स.हरू अझै पनि उच्चतम खाद्य असुरक्षित (चरण ३) मै रहेको पाइयो। चरण ३ मा वर्गिकृत भएका यी मध्ये धेरै जसो गा.वि.स.हरू सडक सम्पर्कका हिसाबले दुर्गम र न्यून वाली उत्पादन सम्भावना भएका दुर्गम क्षेत्रहरूमा पर्छन्। जिल्ला खाद्य सुरक्षा सञ्जालहरूले जनाए अनुसार, यस क्षेत्रका मौसमी गोरेटो र सडकहरूलाई गत वर्षको भूकम्पले क्षती तुल्याएको थियो र त्यसपछिको मनसुनी वर्षाले तिनलाई थप क्षती पुर्यायो जसले गर्दा अत्यावश्यक सामग्रीहरूको आपूर्ती र बजारको संचितीमा तिव्र गिरावट आयो। फलस्वरूप ती दुर्गम भेगहरूमा खाद्यान्नको मूल्यमा वृद्धि हुन गयो। हुन त हिउँदे वाली नभित्र्याएको होइन, तथापी यो अवधिको कृषि उत्पादनको अवस्था कमजोर रहयो। भूकम्पका कारण क्षती भएका घर र खानेपानी प्रणालीहरू अझै पनि पूर्णतया मर्मत नभएका कारण जिल्ला खाद्य सुरक्षा सञ्जालहरूले अन्न भण्डारण र पिउने पानीको समस्या बारे पनि जनाएका छन्।

मध्य र सूदुरपश्चिम विकास क्षेत्रहरूका पहाडी र हिमाली जिल्लाहरूमा जिल्ला खाद्य सुरक्षा सञ्जालहरूले खाद्य सुरक्षा अवस्थामा आएको हास र गिरावटलाई हिउँदे खडेरीका कारणले हिउँदे वाली (गहुँ, जौ र उवा) को उत्पादनमा देखिएको न्यूनतालाई जिम्मेवार ठहराए। जिल्ला कृषि विकास कार्यलयका अनुसार चरण ३ मा वर्गिकृत गा.वि.स.हरूमा हिउँदे वालीको उत्पादन बैतडीमा करीब ५०-६० प्रतिशतले घट्यो र यसैगरी अछाममा ४०-६० प्रतिशतले, डोटीमा ३०-५० प्रतिशतले, मुगुमा ५०-७० प्रतिशतले, हुम्लामा ६५-८० प्रतिशतले, र कालिकोटमा ७० प्रतिशतले घटेको अनुमान छ। नेपाल खाद्य संस्थानले यी मध्ये धेरैजसो जिल्लाहरूमा खाद्य पहुँच सुधारन सस्तो दरमा चामलको आपूर्ति गर्ने गरेको भएता पनि जिल्ला खाद्य सुरक्षा सञ्जालहरूले जनाए अनुसार नेपाल खाद्य संस्थानले गरेको आपूर्ति कतिपय ठाउँहरूमा (जस्तै डोल्यामा) मा पुग्न सकेन भने अन्य कतिपय ठाउँमा (जस्तै बाजुरा) अपर्याप्त रहयो। अर्को तर्फ जिल्ला खाद्य सुरक्षा सञ्जालहरूले यार्शागुम्बाको संकलनमा पनि तिव्र कमी आएको बताएका छन्। यार्शागुम्बा यी मध्ये धेरै जिल्लाहरूमा अन्न विशेष गरी डोल्यामा नगदे आमदानीको मुख्य स्रोत र जिविकोपार्जनको साधनको रूपमा परिचित छ।

यसका साथै २६ जिल्लाका जिल्ला खाद्य सुरक्षा सञ्जालहरूले अतिरिक्त ३७६ गा.वि.स.(५ न.पा. सहित) लाई मध्यमस्तरिय खाद्य असुरक्षित (चरण-२) अवस्थामा वर्गिकरण गरेका छन्, जहाँ घरधुरीले न्यूनतम आवश्यकीय खाद्यान्न उपलब्ध गर्नका लागि परम्परागत निर्वाह पद्दती अपनाउनुपर्दछ तर केही आवश्यकीय गैर खाद्य सामग्री प्राप्त गर्नका लागि भने घरधुरीहरू ले पछि परिपूर्ती गर्न नसकिने खालका निर्वाह पद्दतीहरू अपनाउन पर्ने हुन्छ। गहुँ, यो अवधिको मुख्य हिउँदे वाली, कटानी भएता पनि धेरै जिल्लाहरूमा उत्पादनमा मध्यम हास आएको कारणले जिल्ला खाद्य सुरक्षा सञ्जालहरूले खाद्य सुरक्षाको यस अवस्थालाई गहुँको उत्पादनसँग पनि जोडेका छन्। मध्यमस्तरिय खाद्य असुरक्षित (चरण-२) अवस्थामा वर्गिकृत गा.वि.स.हरू अछामका ३० (२ न.पा.सहित), बैतडीका २३, बझाङका १४, बाजुराका ११ (१ न.पा.सहित), दैलेखका १३, दार्चुला २०, दोलखाका १२, डोल्याका १७, डोटीका १२, गोरखाका ७, गुल्मीका ५, हुम्लाका ८, जाजरकोटका ९, जुम्लाका १४, कालिकोटका २१, काभ्रेपलान्चोकका ३३, मकवानपुरका १०, मुगुका १०, नुवाकोटका २३, ओखलढुङ्गाका ५, रामेछापका १२, रसुवाका २, सल्यानका १८, सिन्धुपाल्चोकका ३० (२ न.पा. सहित), सुर्खेतका १०, र तेह्रथुमका ७ रहेका छन्।

नेपालको भौगोलिक अवस्था अनुसार वर्तमान खाद्य असुरक्षित क्षेत्रहरू नक्शा १ मा हेर्न सकिन्छ।

खाद्य सुरक्षा पूर्वानुमान (श्रावण - कार्तिक २०७३): आउँदो चार महिनाको (श्रावण देखि कार्तिक २०७३) को अवधिमा, नेपाल खाद्य सुरक्षा अनुगमन प्रणाली, जिल्ला खाद्य सुरक्षा सञ्जालहरूले वर्तमान अवस्था तथा सम्भावित परिदृश्यका आधारमा खाद्य सुरक्षा अवस्थाको पूर्वानुमान गरेका छन्। मकै वालीको उत्पादन आउदो श्रावण/भाद्रमा र धानको उत्पादन असोज देखि शुरु हुनेछ। समयमै वर्षा भएकाले धानको रोपाईमा वृद्धि भएको छ र वर्षे वालीको उत्पादन राम्रो हुने संभावना छ। समग्रमा, जिल्ला खाद्य सुरक्षा सञ्जालहरूले श्रावण देखि कार्तिक २०७३ को अवधिमा आउँदो मकै र धान वालीको उत्पादन (२०७३ को धान उत्पादन अनुमान पेज नम्बर ४ मा हेर्न सकिन्छ) का कारण खाद्य सुरक्षा अवस्थामा सुधार हुने आंकलन गरेका छन्। जिल्ला खाद्य सुरक्षा सञ्जालहरूले जनाए अनुसार श्रावण देखि कार्तिक २०७३ को अवधिमा: (क) कुनै पनि गा.वि.स.हरू गम्भिर खाद्य असुरक्षित (चरण ४) अवस्थामा वर्गिकृत हुने छैनन्; (ख) उच्चतम खाद्य असुरक्षित अवस्था (चरण ३) मा रहेका गा.वि.स.हरूको संख्या २१२ बाट घटेर २७ मा रहने छ; र (ग) मध्यम स्तरिय खाद्य असुरक्षित (चरण २) अवस्थामा रहेका गा.वि.स.हरूको संख्या पनि ३७६ बाट घटेर २१६ मा पुग्ने छ।

जिल्ला खाद्य सुरक्षा सञ्जालहरूका अनुसार २७ गा.वि.स.हरू (गोरखा १३, धादिङ ५ र नुवाकोट ९) उच्चतम खाद्य असुरक्षित अवस्था (चरण ३) अवस्थामा वर्गिकरण हुन सक्ने अनुमान छन्। जिल्ला खाद्य सुरक्षा सञ्जालहरूले यो अवस्था आउनमा वैशाख/जेठको भूकम्पको निरन्तर प्रभावलाई जनाएका छन्। यी गा.वि.स.हरू दुर्गम हुनका साथै सडक र बजार संरचना पनि कमजोर छ कृषि योग्य जमिन पनि सिमान्त छ। यसवाहेक, घरधुरीहरूमा वैशाख/जेठमा भित्र्याइने हिउँदे वालीहरूको संचय पनि छिट्टै रिक्तिने र मकैको उत्पादन वर्षा पछि मात्र भित्रिने हुनाले घरधुरीहरूमा असार/श्रावणमा खाद्यान्न अन्तराल निम्त्याउँछ।

जिल्ला खाद्य सुरक्षा सञ्जालहरूले १५ जिल्लाका २१६ गा.वि.स.हरू र न.पा.हरू (अछामका २५, बझाङका १६, दैलेखका १३, धादिङका ११, दोलखाका १२, डोल्याका ६, गोरखाका ७, हुम्लाका १९, कालिकोटका ८, मुगुका १४, नुवाकोटका २३, रसुवाका २, संखुवासभाका १०, सिन्धुपाल्चोकका ४० र सुर्खेतका १०) लाई मध्यम स्तरिय खाद्य असुरक्षित (चरण २) अवस्थामा वर्गिकरण हुन सक्ने अनुमान गरेका छन्।

जिल्ला खाद्य सुरक्षा सञ्जालहरूका अनुसार देशका अन्य क्षेत्रहरू न्यूनतम खाद्य असुरक्षित (चरण १) अवस्थामा रहने अनुमान गरिएको छ। वर्षे वाली भित्र्याइए पछि अधिकांश घरधुरीहरूमा खाद्य सञ्चित बृद्धि हुने छ र अर्कोतिर निरन्तर कृषि र गैर कृषिजन्य वस्तुहरूको विक्रिबाट आमदानी प्राप्त हुनेछ। जिल्ला खाद्य सुरक्षा सञ्जालहरूले मनसुनको अवधिमा सडक पहुँच र आपूर्ति श्रृंखलालाई असर पार्ने गरी आइ पर्ने साना स्तरका भूखलन (पहिरो) र बाढीका संभावनाहरू वाहेक अब खाद्य सुरक्षा अवस्था लाई प्रभाव पार्ने स्तरका ठूला विपत्तिहरू आइ लाग्ने छैनन् भन्ने आशा गरेका छन्।

मंसिर/पुस २०७३ मा जिल्ला खाद्य सुरक्षा सञ्जालका बैठकहरू र संयुक्त वाली मूल्यांकनको नतिजाले मनसुन, चाडवाड र वाली भित्र्याइए पश्चातको खाद्य सुरक्षाको अवस्था बारे ताजा सूचना उपलब्ध गराउने छन्।

| जिल्ला | चरण ३ का गा.वि.स.हरू | अनुमानित चरण ३ बाट प्रभावित जनसंख्या |
|--------------------------------|----------------------|--------------------------------------|
| डोल्या | ६ | ४,३०० |
| हुम्ला | १९ | ३९,२०० |
| कालिकोट | ८ | २६,२०० |
| मुगु | १४ | २७,७०० |
| जम्मा (कर्णाली) | ४७ | ९७,४०० |
| अछाम | २५ | ७१,००० |
| बैतडी | १४ | २६,३०० |
| बझाङ | १६ | ३७,९०० |
| बाजुरा | १४ | ४७,३०० |
| डोटी | १८ | ३०,६०० |
| जम्मा (सूदुर पश्चिम) | ८७ | २१३,१०० |
| सिन्धुपाल्चोक | ४० | ६८,१०० |
| धादिङ | १६ | २४,७०० |
| नुवाकोट | ९ | १४,१०० |
| गोरखा | १३ | १४,७०० |
| जम्मा (भूकम्प प्रभावित) | ७८ | १२१,६०० |
| कुल जम्मा | २१२ | ४३२,१०० |

तालिका १: उच्चतम खाद्य असुरक्षित (चरण ३) अवस्थामा वर्गिकृत गा.वि.स.हरू र प्रभावित जनसंख्याहरू (स्रोत: जिल्ला खाद्य सुरक्षा सञ्जालहरू)

नेपाल खाद्य सुरक्षा बुलेटिन- अंक ४८

जानकारी एवं जिल्लाका सूचना र सम्पर्कहरू

२०७३ को धान उत्पादन अनुमान

दक्षिण एशियाको लागि बाली उत्पादनको पूर्वानुमान गर्न विकास गरिएको क्षेत्रिय कृषि उत्पादन पूर्वानुमान विधि (CCAFS Regional Agriculture Forecasting Tool-CRAFT) नतिजा अनुसार यस साल १,४२५,३४६ हेक्टरमा लगाइएको धान बालीबाट करीब ४,५४२,५७८ मे.टन उत्पादन हुने अनुमान छ। यो उत्पादन पूर्वानुमान गत सालको तुलनामा ५.६६ प्रतिशतको वृद्धि हो।

उत्पादन आंकलनका लागि मौसमी समानताका आधारमा २०१४ को धान बालीको क्षेत्रफललाई नै आधार मानिएको थियो। धान बालीका जातहरूको हकमा हिमाली जिल्लाका लागि जूम्ली मार्सि, चन्दननाथ १, र छोमरंग, पहाडी जिल्लाका लागि खुमल ४, छिनुवा २४२, सावित्री, चन्दननाथ २, मकवानपुर १, र तराइ का जिल्लाका लागि मनसुली जातका धान लिइएको थियो। वर्षातको तथ्यांक भने जल तथा मौसम विज्ञान विभागको २००९ सम्मको तथ्यांक प्रयोग गरीएको थियो, र २००९ पछिको हकमा Rfe2.0 को अनुमान लिइएको थियो।

जानकारी

- **NeKSAP जिल्लाका खाद्य सुरक्षा सञ्जाल बैठक:** कृषि विकास मन्त्रालय र विश्व खाद्य कार्यक्रमको संयुक्त तत्वावधानमा असार- श्रावण २०७३ मा ७४ जिल्लामा (७५ मध्ये) जिल्ला खाद्य सुरक्षा सञ्जालको आवधिक बैठक सम्पन्न भयो। जिल्ला खाद्य सुरक्षा सञ्जालहरूले एकिकृत खाद्य सुरक्षा चरण वर्गिकरण अभ्यास गरे।
- **NeKSAP क्षेत्रीय आवधिक बैठक:** कृषि विकास मन्त्रालय र क्षेत्रिय कृषि निर्देशनालयहरूले २०७३ भदौ भित्रमा हरेक विकास क्षेत्रहरूमा क्षेत्रीय नियमित समिक्षा बैठकहरू सञ्चालन गरे। समिक्षा बैठकहरूमा वरिष्ठ जिल्ला कृषि विकास अधिकृतहरूले सम्बन्धित जिल्लाको जिल्ला खाद्य सुरक्षा सञ्जालबाट प्राप्त विश्लेषणात्मक परिणाम प्रस्तुत गर्नुभएको थियो।
- **राष्ट्रिय बैठकहरूमा NeKSAP को प्रस्तुतीहरू:** कृषि विकास मन्त्रालय र विश्व खाद्य कार्यक्रमले असार र श्रावणमा NeKSAP को वर्तमान खाद्य सुरक्षा सूचना बारेमा खाद्य सुरक्षा क्लष्टर बैठक, खाद्य सुरक्षा दान्तू समूह र मानवीय सहयोग समूहका बैठकहरूमा प्रस्तुत गरेका थिए।
- **खाद्य सुरक्षा प्रतिकार्य विश्लेषण तालिम:** कृषि विकास मन्त्रालय र विश्व खाद्य कार्यक्रमले १४ जिल्लामा जिल्ला खाद्य सुरक्षा प्रतिकार्य योजनाको मस्यौदा विकासका हेतु तालिमहरू संचालन गरे, जुन योजना तर्जुमाको चौध तहको प्रक्रियासँग सम्बन्धित छ। यसको लागि कृषि विकास मन्त्रालय र विश्व खाद्य कार्यक्रमले संशाधित जिल्ला खाद्य सुरक्षा अनुगमन सन्दर्भ पुस्तिका र खाद्य सुरक्षा प्रतिकार्य विश्लेषण निर्देशिका र सन्दर्भ पुस्तिका प्रकाशित गरेका छन्, जुन सबै जिल्लाहरू र राष्ट्रिय स्तरमा प्रचार प्रसार र वितरण गरिने छ।
- **कृषि विकास मन्त्रालय र विश्व खाद्य कार्यक्रम बीच प्राविधिक समन्वय:** कृषि विकास मन्त्रालय र विश्व खाद्य कार्यक्रमले खाद्य सुरक्षा अनुगमन र विश्लेषण (२०७३/०७४) सम्बन्धी प्राविधिक समन्वय निरन्तरता हुने सहमती जनाए।
- **खाद्य सम्प्रभुता र खाद्य सुरक्षा अनुगमनका लागि सरकारी अधिकृतहरूलाई अन्तर सेवा प्रशिक्षणको व्यवस्था तालिम:** कृषि विकास मन्त्रालय र विश्व खाद्य कार्यक्रमले भदौ २४, २०७३ मा कृषि विकास मन्त्रालय र कृषि विभागका अधिकृतहरूलाई खाद्य सम्प्रभुता र खाद्य सुरक्षा अनुगमन विषयको प्रशिक्षण उपलब्ध गराइएका थिए।

जिल्ला खाद्य सुरक्षा जानकारी

नेपाल खाद्य सुरक्षा अनुगमन प्रणाली (NeKSAP) ले हाल नेपालभर ७४ जिल्लाहरूको नियमित अनुगमन गर्दछ। अनुगमनबाट प्राप्त यिनै सूचनाहरू ले यस बुलेटिनका लागि सूचना सामग्री जुटाउँदछ। हरेक जिल्लाको पूर्ण खाद्य सुरक्षा बुलेटिन अनुरोध भएमा अंग्रेजी र नेपालीमा उपलब्ध गरिनेछ।

समूह १. कर्णाली

डोल्पा
हुम्ला
जुम्ला
कालिकोट
मुगु

समूह २. सुदूरपश्चिमी पहाडी तथा हिमाली जिल्लाहरू

अछाम
बझाङ
बाजुरा
बैतडी
डडेलधुरा
दार्चुला
झोटी

समूह ३. राप्ती- भेरी पहाडी जिल्लाहरू

दैलेख
जाजरकोट
प्युठान
रोल्पा
रुकुम
सल्यान
सुर्खेत

समूह ४. पश्चिमी तराई

कञ्चनपुर
कैलाली
बाँदा
बाँके
दाङ
कपिलवस्तु
रूपन्देही

समूह ५. मध्य तथा पूर्वी तराई

नवलपरासी
चितवन
पर्सा
बारा
रौतहट
सर्लाही
महोत्तरी
धनुषा
सप्तरी
सिरहा
सुनसरी
मोरङ
फापा

समूह ६. पश्चिमीपहाडी तथा हिमाली जिल्लाहरू

गोरखा
लम्जुङ्ग
तनहुँ
अर्घाखाँची
गुल्मी
पाल्पा
स्याङ्जा
पर्वत
बाग्लुङ्ग
म्याग्दी
मुस्ताङ्ग
मनाङ्ग
कास्की

समूह ७. मध्यपहाडी तथा हिमाली जिल्लाहरू

सिन्धुली
रामेछाप
दोलखा
सिन्धुपाल्चोक
काभ्रेपलाञ्चोक
नुवाकोट
रसुवा
मकवानपुर
धादिङ्ग

समूह ८. पूर्वीपहाडी तथा हिमाली जिल्लाहरू

ताप्लेजुङ्ग
पाँचथर
संखुवासभा
इलाम
ओखलढुङ्गा
खोटाङ्ग
धनकुटा
उदयपुर
सोलुखुम्बु
भोजपुर
तेह्रथुम



नेपाल खाद्य सुरक्षा अनुगमन प्रणाली
Nepal Khadiya Suraksha Anugaman Pranali (NeKSAP)
Nepal Food Security Monitoring System



World Food Programme

थप जानकारीका लागि सम्पर्क: NeKSAP website: www.neksap.org.np

NeKSAP email: info@neksap.org.np

| | | |
|--|---|--|
| कृषि विकास मन्त्रालय खाद्य सुरक्षा अनुगमन इकाई सिंहदरवार, काठमाडौं www.moad.gov.np | राष्ट्रिय योजना आयोग राष्ट्रिय पोषण तथा खाद्य सुरक्षा सचिवालय सिंहदरवार, काठमाडौं www.npc.gov.np/new/eng/index.php | संयुक्त राष्ट्र संघ विश्व खाद्य कार्यक्रम खाद्य सुरक्षा अनुगमन तथा विश्लेषण इकाई पो. ब. नं. १०७, चाकुपाटा, पाटनढोका, ललितपुर www.wfp.org/countries/nepal |
|--|---|--|



यो प्रकाशन युरोपियन युनियनको सहयोगमा तयार पारिएको हो। यस बुलेटिनमा प्रकाशित विचारहरूले युरोपियन युनियनको विचारहरूलाई प्रतिबिम्बित गर्दछ भन्ने कुनै जरुरी छैन।



यो प्रकाशन UK सरकारको सहयोगमा तयार पारिएको हो। यस बुलेटिनमा प्रकाशित विचारहरूले UK सरकारको विचारहरूलाई प्रतिबिम्बित गर्दछ भन्ने कुनै जरुरी छैन।