



# बजार अवलोकन ८३

## श्रावण, २०७३

निम्न संस्थाहरूद्वारा संयुक्त रूपमा प्रकाशित :

विश्व खाद्य कार्यक्रम- खाद्य सुरक्षा अनुगमन तथा विश्लेषण प्रणाली  
कृषि विकास मन्त्रालय, कृषि विभाग, कृषि व्यवसाय प्रवर्धन तथा  
बजार विकास निर्देशनालय  
नेपाल उद्योग वाणिज्य महासंघ/कृषि उद्यम केन्द्र  
उपभोक्ता हित संरक्षण मन्त्र



### मुख्य बुँदाहरू

- २०७३ श्रावण महिनामा प्राय वाली उत्पादन रिक्त हुने समय सुरुभएकोले र मुख्य रूपमा पहाडी तथा हिमाली जील्लाहरूमा सडक पहुँचमा कमी आउनाले नेपालभरका १२ बजारहरूमा अनुगमन गरिएका खाद्य बस्तुहरूको खुद्रा मूल्यले बढ्दो प्रवृत्ति (trend) देखाए ।
- २०७३ श्रावण महिनामा समग्र स्फीतिदर ८.६ प्रतिशत रह्यो । खाद्य तथा पेय पदार्थको स्फीतिदर ९.३ प्रतिशतमा रहनुका साथै निम्न खाद्य बस्तुहरूको उच्च स्फीतिदर कायमै रह्यो: चिनी तथा चिनिजन्य पदार्थ (१९.५ प्रतिशत), गोडागुडीहरू (१८.७ प्रतिशत), तरकारीहरू (१७.९ प्रतिशत) र फलफूलहरू (१२.६ प्रतिशत) ।

### राष्ट्रिय रूपमा बजारको अवस्था

#### मूल्य

२०७३ श्रावण महिनामा देशभर अनुगमन गरिएका प्राय खाद्य बस्तुहरूको खुद्रा मूल्यहरूले बढ्दो प्रवृत्ति देखाए । मासिक रूपमा मोटा चामल र गहुँको पिठोको मूल्य क्रमशः २.६ र २.१ प्रतिशतले वृद्धि भयो भने मास र मुसुरोको दालको मूल्य भने तुलनात्मक रूपमा स्थिर रह्यो । रातो आलु र तोरीको तेलको मूल्य क्रमशः ३.० र ०.३ प्रतिशतले वृद्धि भयो भने कुखुराको मासु र भटमासको तेलको मूल्य क्रमशः २.५ र २.० प्रतिशतले न्यून रह्यो । अधिल्लो तीन महिनाको तुलनामा प्राय खाद्यबस्तुहरूको मूल्यले, भटमासको तेलको मूल्य वाहेक, बढ्दो प्रवृत्ति देखाए । गतवर्ष सोही समयको तुलनामा प्रायजसो मूल्यहरूले बढ्दो प्रवृत्ति देखाए । समग्रमा, प्राय खाद्य बस्तुहरूको मूल्यले वितेको १२ महिनामा अनुमानित मौसमी उतारचढाव साथ बढ्दो प्रवृत्ति देखायो (चित्र १ मा हेर्नुहोस) ।

चित्र २ मा प्रस्तुत गरे अनुसार, क्षेत्रीय बजारहरूका मूल्यहरूले राष्ट्रिय औसतको जस्तै समान प्रवृत्ति देखाए । मोटा चामल, गहुँको पिठो र मुसुरोको दालको मूल्यले, अपवादस्वरूप तराईका बजारहरूमा मुसुरोको दालको मूल्यको घट्दो प्रवृत्ति वाहेक, बढ्दो प्रवृत्ति देखाए । गत वर्ष सोही समयको तुलनामा प्रायजसो मूल्यहरूले (अपवादस्वरूप तराईका बजारमा मोटा चामल र मुसुरो को दालको मूल्य र काठमाण्डौ र पोखराका मुख्य उपभोक्ता बजारहरूमा मोटा चामलको मूल्यको घट्दो प्रवृत्ति वाहेक) बढ्दो प्रवृत्ति देखाए ।

गत एक महिनामा उद्योग वाणिज्य महासंघ/कृषि उद्यम केन्द्रद्वारा नियमित रूपमा अनुगमन गरिएका विर्तामोड, काठमाडौँ, बुटवल, सुर्खेत र धनगढीका पाँच ठूला बजारहरूमा थोक मूल्यहरूले (अपवादस्वरूप मास दालको मूल्यको घट्दो प्रवृत्ति वाहेक) बढ्दो प्रवृत्ति देखाए । कालीमाटी फलफूल तथा तरकारी बजारमा गत एक महिनामा अनुगमन गरिएका प्राय तरकारीको थोक मूल्यहरूले उच्च मौसमि उतार चढाव देखाए (तालिका १ मा हेर्नुहोस) : आपूर्तिमा कमी आउनाले मासिक रूपमा मूला, परवल, फर्सी, पालुङ्गो र रायोको सागको मूल्यमा २० प्रतिशत भन्दा बढीका दरले वृद्धि भयो भने गोलभेंडा, बन्दा, इस्कुस र भिन्डीको मूल्य वाली भित्र्याउने समय भएकोले १३ प्रतिशत भन्दा बढीका दरले घट्यो ।

नेपाल राष्ट्र बैंकका अनुसार समग्र उपभोक्ता मूल्य सूचकाङ्क (CPI) २०७३ श्रावण महिनामा ११५.७ भयो, जुन मासिक रूपमा २.५ प्रतिशतले वृद्धि हो । CPI वार्षिक स्फीतिदर ८.६ प्रतिशतले वृद्धि भयो । खाद्य तथा पेय पदार्थको CPI ११६.९ मा कायम रह्यो, जुन मासिक रूपमा २.६ प्रतिशत र वार्षिक रूपमा ९.३ प्रतिशतको वृद्धि हो, अन्य विभिन्न खाद्यबस्तुहरूको CPI ले वार्षिक रूपमा उच्च वृद्धि देखाए, चिनी तथा चिनिजन्य पदार्थ (१९.५ प्रतिशत), गोडागुडीहरू (१८.७ प्रतिशत), तरकारीहरू (१७.९ प्रतिशत) र फलफूलहरू (१२.६ प्रतिशत) । गैह्र खाद्य बस्तु तथा सेवाहरू सम्बन्धि CPI ११४.८ भयो, जुन मासिक रूपमा २.५ प्रतिशत र वार्षिक रूपमा ८.९ प्रतिशतको वृद्धि हो ।

#### आपूर्ति

मनसुनी वर्षाको प्रभाव क्रमिक रूपमा कम हुँदै गएकोले धेरै जसो पहाडी तथा हिमाली जील्लाहरूमा सडक पहुँचको वृद्धि सँगै बजारहरूमा खाद्य आपूर्तिमा सुधार आउन सुरु भइसके को छ । यद्यपी केहि स्थानहरूमा साना स्तरका वाढी र पहिरोका जोखिमहरू भने अझै विद्यमान छन् ।

#### पूर्वानुमान

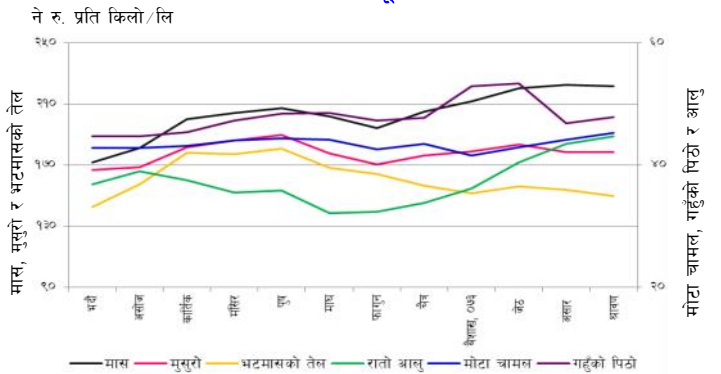
आउँदो महिनामा चाड पर्वको समय भएकोले वस्तुहरूको मागमा वृद्धि हुन गइ खाद्य बस्तुहरूको मूल्य बढ्ने अनुमान छ ।

धान रोपाइ र बाला लाग्ने समयमा पानी परेकोले गत वर्षको तुलनामा वर्षे वाली (धान र मकै ) को उत्पादन राम्रो हुने पुर्वानुमान छ ।

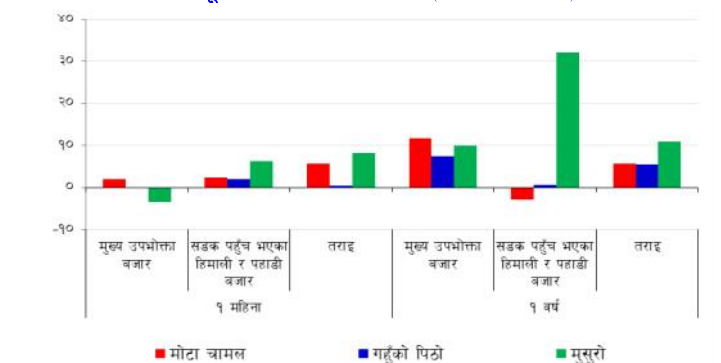
तालिका १: मासिक रूपमा मुख्य वस्तुहरूको मूल्यमा भएको अत्याधिक परिवर्तन

वस्तुहरू	मूल्य ने रु/केजि, लि	१ महिनाको परिवर्तन (%)	अवलोकन
मूला, परवल, फर्सी, पालुङ्गो र रायोको साग	विभिन्न	> २०	कृषि उत्पादन रिक्त हुने समय भएको हुनाले आपूर्तिमा कमी आएको ।
गोलभेंडा, बन्दा, इस्कुस र भिन्डी	विभिन्न	< -१३	वाली भित्र्याउने समय भएको हुनाले आपूर्तिमा वृद्धि ।

चित्र १: १२ महिनाको औसत मूल्य \*



चित्र २: मूल्य परिवर्तन प्रतिशतमा \*\* (१ महिना र १ वर्ष)



\* मूल्यहरू २०७३ श्रावण महिनाको बजार मूल्यसँग सम्बन्धित छन् ।

\*\* मूल्यहरू यस प्रतिवेदनको पछाडी पृष्ठी दिइएको बजारहरूबाट लिइएको हो । तर सडक नपुगेका हिमाली तथा पहाडी बजारहरू यसमा समावेश छैनन् ।

\*\*\* मूल्य परिवर्तन यस प्रतिवेदनमा भएका सम्पूर्ण बजारहरूसँग सम्बन्धित छन् ।



बजार	मुख्य खाद्य बस्तुहरू	हालको मूल्य (नेरु/के जि नेरु/लि)	मूल्यमा परिवर्तन (%) *			औसत परिवर्तन		
			१ महिना	३ महिना	१ वर्ष	१म	३म	१ वर्ष
<b>मुख्य उपभोक्ता बजार</b>								
काठमाडौं	मोटा चामल	५०.०	०.०	०.०	६.४	▶	▶	▶
	गहुँको पिठो	५३.०	०.०	०.०	६.०	▶	▶	▶
	भटमासको तेल	१३६.०	-८.१	-१५.०	-४.९	▶	▶	▶
	कुखुराको मासु	३४०.०	-०.६	०.०	-१०.५	▶	▶	▶
	तोरीको तेल	२२९.०	०.९	४.१	३२.४	▶	▶	▶
	मास	२२०.०	०.०	१५.८	२०.२	▶	▶	▶
	मुसुरो	१८०.०	०.०	२.९	४.०	▶	▶	▶
	आलु	४१.०	-१२.८	३६.७	२०.६	▶	▶	▶
पोखरा	मोटा चामल	५५.०	०.०	३.८	१४.६	▶	▶	▶
	गहुँको पिठो	५०.०	०.०	०.०	०.०	▶	▶	▶
	भटमासको तेल	१४०.०	०.०	०.०	७.७	▶	▶	▶
	कुखुराको मासु	३९०.०	०.०	०.०	१८.२	▶	▶	▶
	तोरीको तेल	१८०.०	०.०	०.०	०.०	▶	▶	▶
	मास	२४०.०	०.०	४.३	१४.३	▶	▶	▶
	मुसुरो	१८०.०	०.०	-१०.०	-१०.०	▶	▶	▶
	आलु	५०.०	०.०	११.१	११.१	▶	▶	▶
<b>क्षेत्रीय तराई बजार</b>								
बिराटनगर	मोटा चामल	४०.०	०.०	१४.३	०.०	▶	▶	▶
	गहुँको पिठो	४०.०	०.०	०.०	०.०	▶	▶	▶
	भटमासको तेल	१२०.०	-७.७	-१४.३	-४.०	▶	▶	▶
	कुखुराको मासु	२८०.०	-१२.५	-१२.५	-१२.५	▶	▶	▶
	तोरीको तेल	१७०.०	०.०	०.०	४.९	▶	▶	▶
	मास	२२०.०	०.०	०.०	१९.६	▶	▶	▶
	मुसुरो	१३०.०	-१२.२	०.०	-२३.५	▶	▶	▶
	आलु	४८.०	४.३	३७.१	३७.१	▶	▶	▶
विराट	मोटा चामल	३७.०	२.८	५.७	५.७	▶	▶	▶
	गहुँको पिठो	३९.०	८.३	-२.५	५.४	▶	▶	▶
	भटमासको तेल	१५४.०	-०.६	-०.६	२.७	▶	▶	▶
	कुखुराको मासु	३२०.०	-५.९	०.०	०.०	▶	▶	▶
	तोरीको तेल	२००.०	०.०	-४.८	५.३	▶	▶	▶
	मास	१६०.०	०.०	३.२	१४.३	▶	▶	▶
	मुसुरो	१६४.०	-०.६	-२.४	९.३	▶	▶	▶
	आलु	४०.०	१४.३	३३.३	६०.०	▶	▶	▶
नेपालगंज	मोटा चामल	३८.०	४.६	८.६	२.७	▶	▶	▶
	गहुँको पिठो	४१.७	-३.८	१.६	१२.६	▶	▶	▶
	भटमासको तेल	१४२.७	-२.१	-१.६	-१०.८	▶	▶	▶
	कुखुराको मासु	३२५.०	-११.०	१५.२	८.३	▶	▶	▶
	तोरीको तेल	२०५.०	-१२.१	-१७.३	२.५	▶	▶	▶
	मास	२३७.७	-१४.४	-१२.९	५.८	▶	▶	▶
	मुसुरो	१८०.०	-१.३	२.९	२०.०	▶	▶	▶
	आलु	३९.३	४.४	३५.६	५७.३	▶	▶	▶
धनगढी	मोटा चामल	४१.४	०.०	-३.७	-१.०	▶	▶	▶
	गहुँको पिठो	३९.६	१.०	१.०	९.४	▶	▶	▶
	भटमासको तेल	१४२.०	०.०	-१.४	१.४	▶	▶	▶
	कुखुराको मासु	३२०.०	०.०	११.१	२.६	▶	▶	▶
	तोरीको तेल	१६४.०	-३.५	-८.९	६.५	▶	▶	▶
	मास	२७०.०	३.१	९.८	४२.१	▶	▶	▶
	मुसुरो	१६७.०	-५.६	-०.६	-२.९	▶	▶	▶
	आलु	४६.०	०.०	५३.३	१३०.०	▶	▶	▶

- ▲ सामान्य मूल्य परिवर्तन भन्दा मूल्य बढेको
- ▶ सामान्य मूल्य परिवर्तन
- ▼ सामान्य मूल्य परिवर्तन भन्दा मूल्य घटेको

\* यदि मूल्य परिवर्तन १ महिनामा ५ % सम्म, ३ महिनामा १० % सम्म अथवा १ वर्षमा १५ % सम्म भएमा त्यसलाई सामान्य मानिने छ ।

बजार	मुख्य खाद्य बस्तुहरू	हालको मूल्य (नेरु/के जि)	मूल्यमा परिवर्तन (%) *			औसत परिवर्तन			
			१ महिना	३ महिना	१ वर्ष	१म	३म	१वर्ष	
<b>भैरहवा</b>									
भैरहवा	मोटा चामल	३५.०	२.९	१५.७	-२२.२	▶	▶	▶	
	गहुँको पिठो	३५.०	२.९	०.०	-५.४	▶	▶	▶	
	भटमासको तेल	१४०.०	०.०	१६.७	७.७	▶	▶	▶	
	कुखुराको मासु	३३५.०	-१.५	४.७	-१.५	▶	▶	▶	
	तोरीको तेल	२००.०	५.३	११.१	३३.३	▶	▶	▶	
	मास	२३०.०	-४.२	२१.१	२७.८	▶	▶	▶	
	मुसुरो	१६०.०	१४.३	३.२	-५.९	▶	▶	▶	
	आलु	४०.०	३३.३	६०.०	६०.०	▶	▶	▶	
<b>सडक पहुँच भएका हिमाली तथा पहाडी बजारहरू</b>									
धनकुटा	मोटा चामल	४३.०	०.०	१.७	२.४	▶	▶	▶	
	गहुँको पिठो	४८.०	०.०	५.०	६.७	▶	▶	▶	
	भटमासको तेल	१७०.०	०.०	२.४	२.४	▶	▶	▶	
	कुखुराको मासु	३६०.०	०.०	१२.५	१२.५	▶	▶	▶	
	मास	२५५.०	१३.३	४१.७	४१.७	▶	▶	▶	
	मुसुरो	१७०.०	०.०	१३.३	६.३	▶	▶	▶	
	आलु	५०.०	०.०	२५.०	६६.७	▶	▶	▶	
	रोल्पा	मोटा चामल	५०.०	१९.०	४२.९	४.२	▶	▶	▶
गहुँको पिठो		४५.०	०.०	०.०	-१०.०	▶	▶	▶	
भटमासको तेल		१४५.०	०.०	३.६	११.५	▶	▶	▶	
कुखुराको मासु		३५०.०	०.०	-२.८	-१२.५	▶	▶	▶	
मास		१८०.०	०.०	०.०	-२१.७	▶	▶	▶	
मुसुरो		१७०.०	०.०	-५.६	६.३	▶	▶	▶	
आलु		६०.०	०.०	५०.०	२०.०	▶	▶	▶	
साँफेबजार		मोटा चामल	४०.०	०.०	०.०	०.०	▶	▶	▶
	गहुँको पिठो	४३.०	-२.३	-२.३	२.४	▶	▶	▶	
	भटमासको तेल	१५०.०	-११.८	-११.८	०.०	▶	▶	▶	
	कुखुराको मासु	४४०.०	१२.५	१२.५	१५.४	▶	▶	▶	
	मास	२२०.०	०.०	०.०	२२.२	▶	▶	▶	
	मुसुरो	२००.०	०.०	०.०	१७.६	▶	▶	▶	
	आलु	६०.०	२०.०	२०.०	२०.०	▶	▶	▶	
	जुम्ला	मोटा चामल	७०.०	०.०	१६.७	१६.७	▶	▶	▶
गहुँको पिठो		९०.०	१२.५	५.०	२८.६	▶	▶	▶	
भटमासको तेल		१८०.०	०.०	१२.५	१२.५	▶	▶	▶	
कुखुराको मासु		४४०.०	२.३	-२०.०	०.०	▶	▶	▶	
मास		१८०.०	०.०	-१८.२	२०.०	▶	▶	▶	
मुसुरो		१८०.०	०.०	०.०	२०.०	▶	▶	▶	
आलु		२५.०	-१६.७	-३७.५	०.०	▶	▶	▶	
बाजुरा		मोटा चामल	४५.०	०.०	९.८	७.१	▶	▶	▶
	गहुँको पिठो	५०.०	०.०	१६.३	११.१	▶	▶	▶	
	सीमी	१८०.०	०.०	०.०	१२.५	▶	▶	▶	
	मास	२५०.०	०.०	१३.६	५६.३	▶	▶	▶	
	मुसुरो	२५०.०	०.०	१३.६	५६.३	▶	▶	▶	
	आलु	४०.०	०.०	३३.३	३३.३	▶	▶	▶	
	<b>सडक पहुँच नभएका हिमाली तथा पहाडी बजारहरू</b>								
	हुम्ला	मोटा चामल	१३०.०	०.०	०.०	४.०	▶	▶	▶
गहुँको पिठो		१४०.०	०.०	०.०	-३०.०	▶	▶	▶	
भटमासको तेल		२६०.०	०.०	-१३.३	-७.१	▶	▶	▶	
सीमी		२००.०	०.०	१७.६	३३.३	▶	▶	▶	
मास		३८०.०	०.०	८.६	८.६	▶	▶	▶	
मुसुरो		३७०.०	०.०	५.७	५.७	▶	▶	▶	
आलु		८०.०	०.०	३३.३	३३.३	▶	▶	▶	
डोल्पा		मोटा चामल	१४०.०	०.०	७.७	०.०	▶	▶	▶
	गहुँको पिठो	१४०.०	०.०	१६.७	७.७	▶	▶	▶	
	भटमासको तेल	२४०.०	०.०	०.०	०.०	▶	▶	▶	
	सीमी	२००.०	०.०	०.०	३३.३	▶	▶	▶	
	मास	२२०.०	०.०	१०.०	१०.०	▶	▶	▶	
	मुसुरो	२५०.०	८.७	२५.०	२५.०	▶	▶	▶	
	आलु	५०.०	०.०	-९.१	२५.०	▶	▶	▶	

यो परियोजना संयुक्त अधिराज्य को सहयोगमा सञ्चालित छ । यस बुलेटिनमा प्रकाशित विचारहरूले संयुक्त अधिराज्य सरकारको विचारहरूलाई प्रतिबिम्बित गर्दछ, भन्ने कुनै जरुरी छैन ।



बजार	मुख्य खाद्य बस्तुहरू	हालको मूल्य (नेरु/के जि नेरु/लि)	मूल्यमा परिवर्तन (%) *			औसत परिवर्तन		
			१ महिना	३ महिना	१ वर्ष	१म	३म	१ वर्ष
<b>मुख्य उपभोक्ता बजार</b>								
काठमाडौं	मोटा चामल	५०.०	०.०	०.०	११.१	▶	▶	▶
	गहुँको पिठो	५३.०	०.०	०.०	६.०	▶	▶	▶
	भटमासको तेल	१४८.०	-७.५	-७.५	३.५	▼	▶	▶
	कुखुराको मासु	३४२.०	-२.३	०.६	-१०.५	▶	▶	▶
	तोरीको तेल	२२७.०	३.२	३.२	३१.२	▶	▶	▶
	मास	२२०.०	१५.८	१२.८	२०.२	▶	▶	▶
	मुसुरो	१८०.०	०.०	०.०	५.९	▶	▶	▶
	आलु	४७.०	-६.०	६७.९	५६.७	▼	▶	▶
पोखरा	मोटा चामल	५५.०	०.०	५.८	१२.२	▶	▶	▶
	गहुँको पिठो	५०.०	०.०	०.०	२.०	▶	▶	▶
	भटमासको तेल	१४०.०	-३.४	-६.७	६.७	▶	▶	▶
	कुखुराको मासु	३९०.०	०.०	-४.९	२१.९	▶	▶	▶
	तोरीको तेल	१८०.०	०.०	-५.३	०.०	▶	▶	▶
	मास	२४०.०	०.०	६.७	३३.३	▶	▶	▶
	मुसुरो	१८०.०	०.०	-१०.०	०.०	▶	▶	▶
	आलु	५०.०	०.०	४२.९	४२.९	▶	▶	▶
<b>क्षेत्रीय तराई बजार</b>								
बिराटनगर	मोटा चामल	४०.०	०.०	१४.३	०.०	▶	▶	▶
	गहुँको पिठो	४०.०	०.०	-३.८	०.०	▶	▶	▶
	भटमासको तेल	१३०.०	-३.७	-३.७	-०.८	▶	▶	▶
	कुखुराको मासु	३२०.०	०.०	६.७	०.०	▶	▶	▶
	तोरीको तेल	१७०.०	-२.९	-२.९	१.८	▶	▶	▶
	मास	२२०.०	१०.०	४.८	२५.७	▶	▶	▶
	मुसुरो	१४८.०	-१७.८	-७.५	२.८	▶	▶	▶
	आलु	४६.०	१७.९	६४.३	५८.६	▶	▶	▶
विराट	मोटा चामल	३६.०	२.९	५.९	९.१	▶	▶	▶
	गहुँको पिठो	३६.०	-१०.०	-१०.०	२.९	▶	▶	▶
	भटमासको तेल	१५५.०	२.०	०.०	३.३	▶	▶	▶
	कुखुराको मासु	३४०.०	३.०	२१.४	१३.३	▶	▶	▶
	तोरीको तेल	२००.०	-४.८	-७.०	५.३	▶	▶	▶
	मास	१६०.०	३.२	-३.०	२३.१	▶	▶	▶
	मुसुरो	१६५.०	-०.६	-२.९	१०.०	▶	▶	▶
	आलु	३५.०	९.४	४०.०	७५.०	▶	▶	▶
नेपालराज	मोटा चामल	३६.३	०.९	४.८	-१.८	▶	▶	▶
	गहुँको पिठो	४३.३	०.८	०.८	१४.०	▶	▶	▶
	भटमासको तेल	१४५.७	-१.६	-१९.८	-९.०	▶	▶	▶
	कुखुराको मासु	३६५.०	२.२	-२.७	२१.७	▶	▶	▶
	तोरीको तेल	२३३.३	२.३	-६.०	१६.७	▶	▶	▶
	मास	२७७.७	-०.१	१०.३	८५.१	▶	▶	▶
	मुसुरो	१८२.३	२.४	-३.२	२१.६	▶	▶	▶
	आलु	३७.७	२९.९	४८.७	२५.६	▶	▶	▶
धनगढी	मोटा चामल	४१.४	०.५	-३.७	-१.४	▶	▶	▶
	गहुँको पिठो	३९.२	०.०	०.०	८.९	▶	▶	▶
	भटमासको तेल	१४२.०	०.०	-१३.४	७.६	▶	▶	▶
	कुखुराको मासु	३२०.०	०.०	१४.३	२.६	▶	▶	▶
	तोरीको तेल	१७०.०	०.०	-५.६	१०.४	▶	▶	▶
	मास	२६२.०	०.०	६.५	३७.९	▶	▶	▶
	मुसुरो	१७७.०	०.०	५.४	२.९	▶	▶	▶
	आलु	४६.०	०.०	५३.३	८४.०	▶	▶	▶

- ▲ सामान्य मूल्य परिवर्तन भन्दा मूल्य बढेको
- ▶ सामान्य मूल्य परिवर्तन
- ▼ सामान्य मूल्य परिवर्तन भन्दा मूल्य घटेको

\* यदि मूल्य परिवर्तन १ महिनामा ५ % सम्म, ३ महिनामा १० % सम्म अथवा १ वर्षमा १५ % सम्म भएमा त्यसलाई सामान्य मानिने छ ।

बजार	मुख्य खाद्य बस्तुहरू	हालको मूल्य (नेरु/के जि)	मूल्यमा परिवर्तन (%) *			औसत परिवर्तन			
			१ महिना	३ महिना	१ वर्ष	१म	३म	१ वर्ष	
<b>भैरहवा</b>									
भैरहवा	मोटा चामल	३४.०	-२.९	-१५.०	६.३	▶	▶	▶	
	गहुँको पिठो	३४.०	०.०	-१५.०	-२.९	▶	▶	▶	
	भटमासको तेल	१४०.०	०.०	१२.०	१६.७	▶	▶	▶	
	कुखुराको मासु	३४०.०	१३.३	०.०	०.०	▶	▶	▶	
	तोरीको तेल	१९०.०	५.६	५.६	४६.२	▶	▶	▶	
	मास	२४०.०	०.०	९.१	३३.३	▶	▶	▶	
	मुसुरो	१४०.०	-६.७	०.०	-१२.५	▶	▶	▶	
	आलु	३०.०	०.०	२०.०	२०.०	▶	▶	▶	
<b>सडक पहुँच भएका हिमाली तथा पहाडी बजारहरू</b>									
धनकुटा	मोटा चामल	४३.०	०.०	०.०	०.५	▶	▶	▶	
	गहुँको पिठो	४८.०	०.०	०.०	५.०	▶	▶	▶	
	भटमासको तेल	१७०.०	०.०	०.०	२.४	▶	▶	▶	
	कुखुराको मासु	३६०.०	०.०	०.०	१२.५	▶	▶	▶	
	मास	२२५.०	१२.५	७३.१	५१.१	▶	▶	▶	
	मुसुरो	१७०.०	०.०	०.०	३४.९	▶	▶	▶	
	आलु	५०.०	०.०	४२.९	२५.०	▶	▶	▶	
	रोल्पा	मोटा चामल	४२.०	२०.०	-६.७	-१२.५	▶	▶	▶
गहुँको पिठो		४५.०	०.०	१२.५	०.०	▶	▶	▶	
भटमासको तेल		१४५.०	३.६	११.५	११.५	▶	▶	▶	
कुखुराको मासु		३५०.०	-२.८	९.४	-१२.५	▶	▶	▶	
मास		१८०.०	०.०	-२१.७	-२१.७	▶	▶	▶	
मुसुरो		१७०.०	-५.६	१३.३	१३.३	▶	▶	▶	
आलु		६०.०	५.०	२०.०	२०.०	▶	▶	▶	
साँफेबजार		मोटा चामल	४०.०	०.०	०.०	०.०	▶	▶	▶
	गहुँको पिठो	४४.०	०.०	०.०	४.८	▶	▶	▶	
	भटमासको तेल	१७०.०	०.०	०.०	१३.३	▶	▶	▶	
	कुखुराको मासु	४००.०	०.०	०.०	२.६	▶	▶	▶	
	मास	२२०.०	१०.०	१०.०	४६.७	▶	▶	▶	
	मुसुरो	२००.०	०.०	५.३	१७.६	▶	▶	▶	
	आलु	५०.०	०.०	०.०	०.०	▶	▶	▶	
	जुम्ला	मोटा चामल	७०.०	१६.७	०.०	१६.७	▶	▶	▶
गहुँको पिठो		८०.०	३३.३	-११.१	१४.३	▶	▶	▶	
भटमासको तेल		१८०.०	१२.५	१२.५	१२.५	▶	▶	▶	
कुखुराको मासु		४३०.०	-१४.०	-२.३	-२.३	▶	▶	▶	
मास		१८०.०	-१८.२	२०.०	२०.०	▶	▶	▶	
मुसुरो		१८०.०	०.०	२०.०	२०.०	▶	▶	▶	
आलु		३०.०	०.०	०.०	०.०	▶	▶	▶	
बाजुरा		मोटा चामल	४५.०	०.०	२५.०	१२.५	▶	▶	▶
	गहुँको पिठो	४६.०	२.२	४.५	४.५	▶	▶	▶	
	सीमी	१६०.०	-११.१	-११.१	-	▶	▶	▶	
	मास	३००.०	१५.४	२०.०	१००.०	▶	▶	▶	
	मुसुरो	२५०.०	-३.८	०.०	६६.७	▶	▶	▶	
	आलु	४०.०	०.०	-११.१	०.०	▶	▶	▶	
	<b>सडक पहुँच नभएका हिमाली तथा पहाडी बजारहरू</b>								
	हुम्ला	मोटा चामल	१३०.०	०.०	०.०	१५.०	▶	▶	▶
गहुँको पिठो		१४०.०	०.०	०.०	-३०.०	▶	▶	▶	
भटमासको तेल		२६०.०	-१३.३	-१.८	-७.१	▶	▶	▶	
सीमी		१८०.०	०.०	५.९	२०.०	▶	▶	▶	
मास		३८०.०	८.६	८.६	८.६	▶	▶	▶	
मुसुरो		३७०.०	५.७	५.७	५.७	▶	▶	▶	
आलु		१५०.०	-६.३	१५.०	११.४.३	▶	▶	▶	
डोल्पा		मोटा चामल	१३०.०	-७.१	०.०	-१०.३	▶	▶	▶
	गहुँको पिठो	१३०.०	८.३	८.३	०.०	▶	▶	▶	
	भटमासको तेल	२४०.०	०.०	०.०	०.०	▶	▶	▶	
	सीमी	२००.०	०.०	१७.६	२५.०	▶	▶	▶	
	मास	२२०.०	-२६.७	१०.०	१०.०	▶	▶	▶	
	मुसुरो	२२०.०	-२६.७	१०.०	१०.०	▶	▶	▶	
	आलु	७०.०	०.०	१६.७	१६.७	▶	▶	▶	

यो बजार अवलोकन विश्व खाद्य कार्यक्रम, नेपालले कृषि व्यवसाय प्रवर्धन तथा बजार विकास निर्देशनालय, नेपाल उद्योग वाणिज्य महासंघ तथा उपभोक्ता हित संरक्षण मन्त्रको संयुक्त सहकार्यमा नेपाल खाद्य सुरक्षा अनुगमन प्रणाली NeKSAP को एक अंशका रूपमा तयार पारेको हो । नेपाल खाद्य सुरक्षा अनुगमन तथा विश्लेषण प्रणालीद्वारा प्रकाशित सम्पूर्ण सामग्रीहरू NeKSAP को विद्युतीय ठेगाना <http://www.neksap.org.np> मा हेर्न सकिनेछ । थप जानकारीका लागि पो. ब. १०७, टेलिफोन : ५२६०६०७ एक्सटरेन्स नं. २४२०-५ मा सम्पर्क गर्न सकिनेछ ।



यो परियोजना संयुक्त अधिराज्यको सहयोगमा सञ्चालित छ । यस बुलेटिनमा प्रकाशित विचारहरूले संयुक्त अधिराज्य सरकारको विचारहरूलाई प्रतिबिम्बित गर्दछ भन्ने कुरा जरुरी छैन ।