



बजार अवलोकन ८१

चैत्र, २०७२

निम्न संस्थाहरूद्वारा संयुक्त रूपमा प्रकाशित :

विश्व खाद्य कार्यक्रम- खाद्य सुरक्षा अनुगमन तथा विश्लेषण प्रणाली
कृषि विकास मन्त्रालय, कृषि विभाग, कृषि व्यवसाय प्रवर्धन तथा
बजार विकास निर्देशनालय
नेपाल उद्योग वाणिज्य महासंघ/कृषि उद्यम केन्द्र
उपभोक्ता हित संरक्षण मञ्च



मुख्य बुँदाहरू

- २०७२ चैत्र महिनामा नेपालभरका १२ बजारहरूमा अनुगमन गरिएका प्राय खाद्य बस्तुहरूको खुद्रा मूल्यले विगत तिन महिनामा निरन्तर गिरावाट पश्चात बढ्दो प्रवृत्ति देखाए ।
- २०७२ चैत्र महिनामा समग्र स्फीतिदर ९.७ प्रतिशत रह्यो । खाद्य तथा पेय पदार्थको स्फीतिदर ९.३ प्रतिशतमा उच्च रहनुका साथै निम्न खाद्य बस्तुहरूको उच्च स्फीतिदर कायमै रह्यो: दुध जन्त्य पदार्थ र अण्डाहरू (९.८ प्रतिशत) र तरकारीहरू (९.२ प्रतिशत) । दुई निम्न खाद्य उपसमूह स्फीतिदर भने उच्च रह्यो: गेडागुडीहरू (२६.८ प्रतिशत) र घिउ तथा तेल (१५.५ प्रतिशत) ।

राष्ट्रिय रूपमा बजारको अवस्था

मूल्य

२०७२ चैत्र महिनामा देशभर अनुगमन गरिएका प्राय खाद्य बस्तुहरूको खुद्रा मूल्यहरूले बढ्दो प्रवृत्ति देखाए । मासिक रूपमा मोटा चामल र गहुँको पिठोको मूल्य न्यून रूपमा क्रमशः २.१ र ०.५ प्रतिशतले वृद्धि भयो भने मास र मुसुरोको दालको मूल्य क्रमशः ५.४ र ३.३ प्रतिशतले वृद्धि भयो । त्यसैगरि रातो आलु र कुखुराको मासुको मूल्य भने क्रमशः ४.५ र ०.५ प्रतिशत ले वृद्धि भयो । यद्यपि, भटमासको तेलको मूल्य भने ४.७ प्रतिशतले घट्यो । अघिल्लो तीन महिनाको तुलनामा प्राय खाद्यबस्तुहरूको मूल्यले, कुखुराको मासु वाहेक, घट्दो प्रवृत्ति देखाए । गतवर्ष सोही समयको तुलनामा प्रायजसो मूल्यहरूले बढ्दो प्रवृत्ति देखाए । समग्रमा, प्राय खाद्य बस्तुहरूको मूल्यले वित्तको १२ महिनामा अनुमानित मौसमी उतारचढाव र गत असोज देखि पाँच महिना सम्म भएको सीमा नाका व्यापार अवरोधको असरको कारण भएको उच्च चढाव साथ बढ्दो प्रवृत्ति देखायो (चित्र १ मा हेर्नुहोस) ।

चित्र २ मा प्रस्तुत गरे अनुसार, क्षेत्रीय बजारहरूका मूल्यहरूले राष्ट्रिय औसतको भन्दा केही भिन्न प्रवृत्ति देखाए । मोटा चामल र गहुँको पिठोको मूल्यले तराइको साथै काठमाण्डौ र पोखराका मुख्य उपभोक्ता बजारहरूमा बढ्दो प्रवृत्ति देखाए भने सडक पहुँच भएका हिमाल तथा पहाडका बजारहरूमा घट्दो प्रवृत्ति देखाए जवकी मुसुरोको दालको मूल्य भने (अपवादस्वरूप तराइका बजारमा घट्दो प्रवृत्ति वाहेक) बढ्दो प्रवृत्ति देखाए । गतवर्ष सोही समयको तुलनामा प्रायजसो मूल्यहरूले बढ्दो प्रवृत्ति देखाए ।

गत एक महिनामा उद्योग वाणिज्य महासंघ/कृषि उद्यम केन्द्रद्वारा नियमित रूपमा अनुगमन गरिएका बिरतामोड, काठमाडौँ, बुटवल, सुर्खेत र धनगढीका पाँच ठूला बजारहरूमा थोक मूल्यहरूले बढ्दो प्रवृत्ति देखाए । कालीमाटी फलफुल तथा तरकारी बजारमा गत एक महिनामा अनुगमन गरिएका प्राय तरकारीको थोक मूल्यहरूले उच्च मौसमि उतार चढाव देखाए (तालिका १ मा हेर्नुहोस) : आपूर्तिमा कमी आउनाले मासिक रूपमा काउली, बन्दा, घीउ सिमी, पालुङ्गे, हरियो केराउ, मुला र गाँजरको मूल्यमा २५ प्रतिशत भन्दा बढीका दरले वृद्धि भयो परवल, काक्रो, राम तोरीया, तिते करेला र बोडीको मूल्य वाली भित्र्याउने समय भएकोले १७ प्रतिशत भन्दा बढीका दरले घट्यो ।

नेपाल राष्ट्र बैंकका अनुसार समग्र उपभोक्ता मूल्य सूचकाङ्क (CPI) २०७२ चैत्र महिनामा १०९.४ भयो, जुन मासिक रूपमा ०.२ प्रतिशतले वृद्धि हो । CPI वार्षिक स्फीतिदर ९.७ प्रतिशतले वृद्धि भयो । खाद्य तथा पेय पदार्थको CPI १०९.१ मा कायम रह्यो, जुन मासिक रूपमा ०.५ प्रतिशत र वार्षिक रूपमा ९.३ प्रतिशतले वृद्धि हो; अन्य विभिन्न खाद्यबस्तुहरूको CPI ले वार्षिक रूपमा उच्च वा उस्तै वृद्धि देखाए; गेडागुडीहरू (२६.८ प्रतिशत), घिउ तथा तेल (१५.५ प्रतिशत), दुध जन्त्य पदार्थ र अण्डाहरू (९.८ प्रतिशत) र तरकारीहरू (९.२ प्रतिशत) । गैह्र खाद्य बस्तु तथा सेवाहरू सम्बन्धि CPI १०९.६ भयो, जुन मासिक रूपमा ०.१ प्रतिशतले न्यून हो भने वार्षिक रूपमा १०.० प्रतिशतको वृद्धि हो ।

आपूर्ति

देशभर यातायात सेवाको सहज सञ्चालन र विशेष गरि हिमाल तथा पहाड लगायत देशको अन्य भागमा हिउदे सडकको पहुँचमा वृद्धि सङ्गै आपूर्तिमा सुधार आएको छ ।

पूर्वानुमान

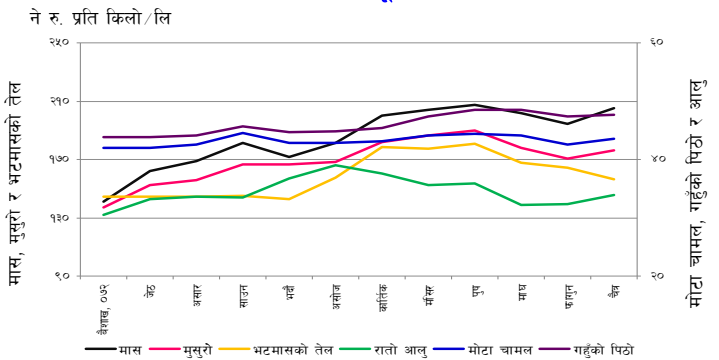
आउँदो महिनामा प्राय खाद्य बस्तुहरूको मूल्य, अपवादस्वरूप हालै भित्र्याइएको हिउदे वाली वाहेक, बढ्ने अनुमान छ । यद्यपि, आउँदा महिनाहरूमा वर्षे तरकारीहरूको आपूर्तिमा वृद्धि सङ्गै मूल्य घट्ने अनुमान गरिएको छ ।

गहुँ उत्पादनको दोश्रो अग्रिम अनुमान अनुसार यस वर्ष गहुँवालीको क्षेत्रफलमा कमि र वाली वृद्धि हुने समयमा पानी नपरेकोले कारण १३ प्रतिशत सम्म घट्ने अनुमान गरिएको छ ।

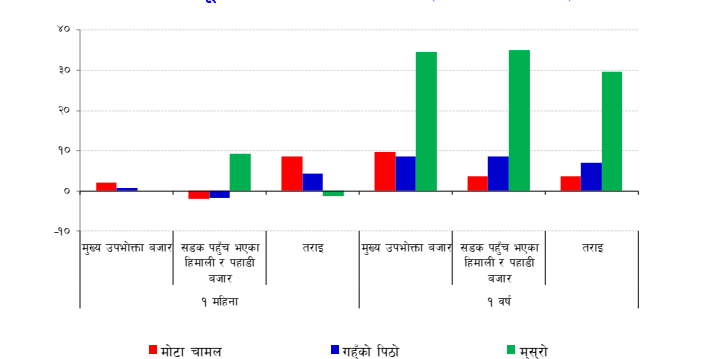
तालिका १: मासिक रूपमा मुख्य बस्तुहरूको मूल्यमा भएको अत्याधिक परिवर्तन

बस्तुहरू	मूल्य नै रु/कैज, लि	१ महिनाको परिवर्तन (%)	अवलोकन
काउली, बन्दा, घीउ सिमी, पालुङ्गे, हरियो केराउ, मुला र गाँजर	विभिन्न	> २५	कृषि उत्पादन रिक्त हुने समय भएको हुनाले आपूर्तिमा कमि आएको ।
परवल, काक्रो, राम तोरीया, तिते करेला र बोडी	विभिन्न	< -१७	वाली भित्र्याउने समय भएको हुनाले आपूर्तिमा वृद्धि ।

चित्र १: १२ महिनाको औसत मूल्य *



चित्र २: मूल्य परिवर्तन प्रतिशतमा ** (१ महिना र १ वर्ष)



+ मूल्यहरू २०७२ चैत्र महिनाको बजार मूल्यसँग सम्बन्धित छन् ।

* मूल्यहरू यस प्रतिवेदनको पछाडी पृष्ठी दिइएको बजारहरूबाट लिइएको हो । तर सडक नपुगेका हिमाली तथा पहाडी बजारहरू यसमा समावेश छैनन् ।

** मूल्य परिवर्तन यस प्रतिवेदनमा भएका सम्पूर्ण बजारहरूसँग सम्बन्धित छन् ।



