



# बजार अवलोकन ६१

पुष, २०७०†

## मुख्य बुँदाहरू

- २०७० पुष महिनामा नेपालभर १२ बजारहरूमा अनुगमन गरिएका प्राय खाद्य बस्तुहरूको खुद्रा मूल्यहरूले न्यून उतारचढावका साथ स्थिर प्रवृत्ति देखाए ।
- २०७० पुष महिनामा समग्र स्फीतिदर ९.७ प्रतिशत भयो । खाद्य तथा पेय पदार्थको स्फीतिदर १२.९ प्रतिशतमा उच्च रहनुका साथै निम्न खाद्य बस्तुहरूको उच्च स्फीतिदर कायमै रह्यो: मासु र माछा (२४.५ प्रतिशत), तरकारी (१९.० प्रतिशत), फलफुल (१४.५ प्रतिशत), र अन्नहरू (१२.७ प्रतिशत) ।

## राष्ट्रिय रुपमा बजारको अवस्था

### मूल्य

२०७० पुष महिनामा देशभर अनुगमन गरिएका प्राय खाद्य बस्तुहरूको खुद्रा मूल्यहरूले न्यून उतारचढावका साथमा स्थिर प्रवृत्ति देखाए । मासिक रुपमा मोटा चामल, गहुँको पिठो र मुसुरोको खुद्रा मूल्य क्रमशः १.२, १.२ र १.७ प्रतिशतका दरले न्यूनरुपमा बृद्धि भयो भने मास, भटमासको तेल र कुखुराको मासुको मूल्य क्रमशः १.०, १.३, र ३.३ प्रतिशतका दरले घट्यो । रातो आलुको मूल्य १२.३ प्रतिशतका दरले तीव्र रुपमा घट्यो; यो मुख्यतः हालै भिन्ड्याइएको हिउँदे आलुको आपूर्ति बढनाले आलुको मूल्यमा कमी आएको हो । तीन महिना अगाडीको तुलनामा गहुँको पिठो, मुसुरो, भटमासको तेल र कुखुराको मासुको मूल्यले बढ्दो प्रवृत्ति देखाए र मोटा चामल, मास र रातो आलुको मूल्यले घट्दो प्रवृत्ति देखाए । गत वर्ष यही समयको तुलनामा प्राय मूल्यहरूले (तोरीको तेल बाहेक) बढ्दो प्रवृत्ति देखाए ।

क्षेत्रीय बजारहरूमा मूल्यहरूले राष्ट्रिय औसत संग मिल्दोजुल्दो प्रवृत्ति देखाए जस अन्तर्गत अपवादस्वरुप मुख्य उपभोक्ता बजारहरू, काठमाडौं र पोखराको मूल्य बाहेक अन्य सम्पूर्ण बजारहरूमा मोटा चामल गहुँको पिठो र मुसुरोको मूल्यले बढ्दो प्रवृत्ति देखाए ।

उद्योग वाणिज्य महासंघ/कृषि उद्यम केन्द्र द्वारा विर्तामोड, काठमाडौं, बृटवल, सुर्खेत र धनगढीका पाँच ठूला बजारहरूमा अनुगमन गरिएका थोक मूल्यहरूले गत एक महिनामा, अपवादस्वरुप भटमासको तेल बाहेक, बढ्दो प्रवृत्ति देखाए । कालीमाटी फलफुल तथा तरकारी बजारमा हिउँदे तरकारीको थोक मूल्यहरूले तीव्र कमी देखाए; काउली, बन्दा, गाँजर, गोलभेडा, सुकेको प्याज, मुला र पालुङ्को मूल्य १० प्रतिशत भन्दा बढीका दरले घट्यो भने हाल मौसम नभएका तरकारीहरू जस्तै फर्सी, तीते करेला, परवर र स्कुसको मूल्य १२ प्रतिशत भन्दा बढीका दरले बढ्यो ।

नेपाल राष्ट्र बैंक द्वारा प्रकाशित पछिल्लो समग्र आर्थिक अवस्थाको प्रतिवेदन अनुसार, २०७० पुष महिनामा समग्र उपभोक्ता मूल्य सूचकाङ्क (CPI) १९७.६ भयो, जुन मासिक रुपमा ०.४ प्रतिशतले कम हो भने वार्षिक रुपमा CPI स्फीतिदर ९.७ प्रतिशतले बृद्धि भएको पाइयो । खाद्य तथा पेय पदार्थको CPI मासिक रुपमा २.४ प्रतिशतले घट्यो तर वार्षिक रुपमा १२.९ प्रतिशतका दरले बृद्धि भई २३६.२ भयो; अन्य विभिन्न खाद्य बस्तुहरूको CPI ले वार्षिक रुपमा उच्चस्तरमा बढ्दो प्रवृत्ति देखाए; मासु र माछा (२४.५ प्रतिशत), तरकारी (१९.० प्रतिशत), फलफुल (१४.५ प्रतिशत), अन्नहरू (१२.७ प्रतिशत), र मरमसलाहरू (१०.८ प्रतिशत) । गेहूँ खाद्य बस्तुहरू र सेवा सम्बन्धि CPI मासिक रुपमा १.३ प्रतिशत र वार्षिक रुपमा ६.९ प्रतिशतले बृद्धि भई १६९.१ भयो ।

### आपूर्ति

बजार र यातायात सेवाहरू सुचारु रुपमा सञ्चालन भएको हुनाले देशभर आपूर्ति अवस्था सामान्य रहेको छ । प्राय पहाडी तथा हिमाली बजारहरू मुख्यतः हिउँदे सडकसंग जोडिएका बजारहरूमा एक महिनाकालागि पर्याप्त खाद्य संचिती छ ।

## निम्न संस्थाहरूद्वारा संयुक्त रुपमा प्रकाशित :

विश्व खाद्य कार्यक्रम- खाद्य सुरक्षा अनुगमन तथा विश्लेषण प्रणाली  
कृषि विकास मन्त्रालय, कृषि विभाग, कृषि व्यवसाय प्रवर्धन तथा  
बजार विकास निर्देशनालय  
नेपाल उद्योग वाणिज्य महासंघ/कृषि उद्यम केन्द्र  
उपभोक्ता हित संरक्षण मञ्च



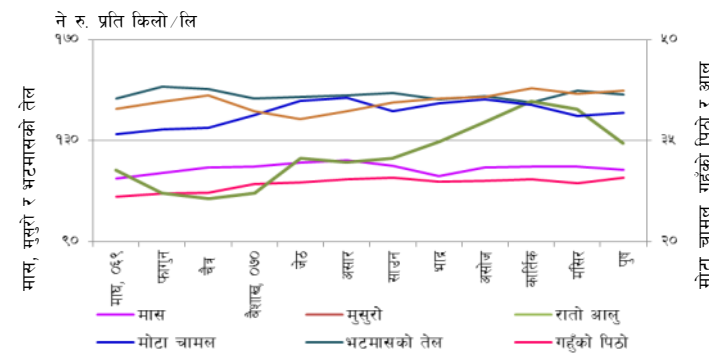
## पूर्वानुमान

देशभर आपूर्ति अवस्थामा सुधार आएको हुनाले आउँदो महिनामा खाद्यान्न मूल्यहरू स्थिर रहने अनुमान छ । यद्यपि, मौसमी रुपमा उत्पादन रिक्त हुने खाद्य बस्तुहरू, मुख्यतः तरकारीको मूल्य बढ्ने अनुमान छ । देशभर हालै वर्षा भएको हुनाले गहुँ र जौ जस्ता हिउँदे बालीहरूको राम्रो उत्पादन हुने पूर्वानुमान छ ।

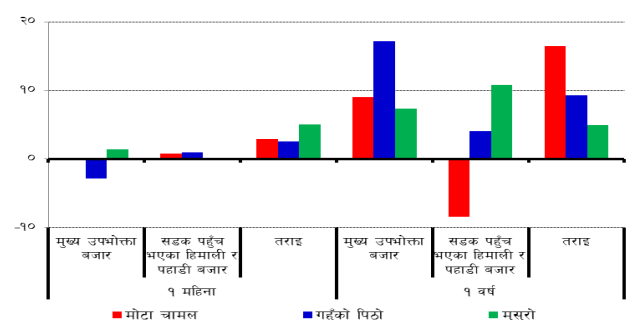
## मुख्य बस्तुहरूको मूल्यमा भएको अत्यधिक परिवर्तन

बस्तुहरू	मूल्य ने रु/केजि, लि	१ महिनाको परिवर्तन (%)	अवलोकन
तीते करेला, फर्सी, परवर र स्कुस	विभिन्न	> १२	मौसमी रुपमा उत्पादन रिक्त हुने समय सुरु भएको हुनाले आपूर्तिमा कमी ।
बन्दा, गोलभेडा, काउली, सुकेको प्याज, गाँजर, आलु र मुला	विभिन्न	>-१०	बाली भिन्ड्याउने समय भएको हुनाले आपूर्तिमा बृद्धि ।

## १२ महिनाको औसत मूल्य \*



## मूल्य परिवर्तन प्रतिशतमा \*\* (१ महिना र १ वर्ष)



† मूल्यहरू २०७० पुष महिनाको मूल्य संग सम्बन्धित छन् ।

\* मूल्यहरू यस प्रतिवेदनको पछाडी पट्टी दिइएको बजारहरूबाट लिइएको हो । तर सडक नपुगेका हिमाली तथा पहाडी बजारहरू यसमा समावेश छैनन् ।

\*\* मूल्य परिवर्तन यस प्रतिवेदनमा भएका सम्पूर्ण बजारहरूसंग सम्बन्धित छन् ।



