

बजार अवलोकन ५२

चैत्र, २०६९

मुख्य बुँदाहरू

- गत एक महिनामा देशभर विभिन्न बजारहरूमा अनुगमन गरिएका प्रायः खुद्रा मूल्यहरू न्यून रूपमा वृद्धि भएको पाइयो।
- नेपाल राष्ट्र बैंक द्वारा चैत्र महिनामा प्रकाशित प्रतिवेदन अनुसार, राष्ट्रिय स्फीतिदर ९.५ प्रतिशतले वृद्धि भयो भने अन्न र त्यसका उत्पादनहरूको मूल्य सूचकाङ्क गत वर्ष सोहि समयको ३.० प्रतिशत कमिको तुलनामा १३.५ प्रतिशतले तीव्र वृद्धि भयो।
- यातायात सेवा सुचारु रूपमा सञ्चालन भएको हुनाले देशभर हाल सम्म आपूर्ति अवस्था सामान्य रहेको छ।

राष्ट्रिय रूपमा बजारको अवस्था

मूल्य

कृषि विकास मन्त्रालय र विश्व खाद्य कार्यक्रमद्वारा नियमित रूपमा अनुगमन गरिने बजारहरूमा गत एक महिनामा प्रायः खाद्य वस्तुहरूको खुद्रा मूल्य न्यून रूपमा वृद्धि भएको पाइयो। मोटा चामल र गहुँको पिठो जस्ता अन्नहरूको राष्ट्रिय औसत मूल्य क्रमशः १.८ प्रतिशत र ४.६ प्रतिशतका दरले वृद्धि भयो। यसैगरी, मास र मुसुरोको मूल्य क्रमशः १.९ र २.२ प्रतिशतका दरले वृद्धि भयो भने भटमासको तेल र रातो आलुको मूल्य क्रमशः ०.५ र २.८ प्रतिशतका दरले न्यूनरूपमा घट्यो। यो स्थिरता मुख्यतया देशभर बजारहरू सुचारु रूपमा सञ्चालन भएको हुनाले भएको हो। २०६९ पुष महिनाको तुलनामा रातो आलु बाहेक अन्य खाद्य वस्तुहरूको मूल्यले बढ्दो प्रवृत्ति देखायो भने गत वर्ष यही समयको तुलनामा अनुगमन गरिएका प्रायः सम्पूर्ण खाद्य वस्तुहरूको मूल्य तीव्र रूपमा वृद्धि भयो।

क्षेत्रीय बजारहरूमा मूल्यहरूले मिश्रित प्रवृत्ति देखाए। उदाहरणका लागि तराईका बजारहरूमा मोटा चामलको मूल्यले बढ्दो प्रवृत्ति देखायो भने सडक पहुँच भएका पहाडी तथा हिमाली बजारहरू र मुख्य उपभोक्ता बजारहरूमा यसको मूल्य स्थिर रह्यो। यसैगरी, गहुँको पिठोको मूल्यले मिश्रित प्रवृत्ति देखायो। यद्यपि, मुसुरोको मूल्यले गत एक महिनामा सम्पूर्ण क्षेत्रीय बजारहरूमा बढ्दो प्रवृत्ति देखायो।

उद्योग वाणिज्य महासंघ/कृषि उद्यम केन्द्र द्वारा अनुगमन गरिएका ठूला बजारहरू (विर्तामोड, काठमाडौं, बुटवल, सुर्खेत र धनगढी) मा गत एक महिनामा थोक मूल्यहरू सापेक्षिक रूपमा स्थिर रह्यो। कालीमाटी फलफूल तथा तरकारी बजारमा थोक मूल्यले मौसमी रूपमा हुने उच्च उतारचढाव देखायो। तीते करेला, भेन्टा, घ्यू सीमी, फर्सी र रामतोरिया जस्ता मौसम सुरु भएका तरकारीहरूको मूल्य घट्न सुरु भएको छ। यद्यपि, बन्दा, काउली र गाँजरको मौसम सक्न लागेको हुनाले यी तरकारीहरूको मूल्य वृद्धि हुन थालेको छ।

नेपाल राष्ट्र बैंक द्वारा प्रकाशित प्रतिवेदन अनुसार २०६९ चैत्र महिनामा वार्षिक स्फीतिदर गत वर्ष सोहि समयको ७.५ प्रतिशत वृद्धिको तुलनामा ९.५ प्रतिशतले वृद्धि भयो। खाद्य तथा पेय पदार्थको मूल्य सूचकाङ्क गत वर्ष यही समयको ४.६ प्रतिशत न्यून वृद्धिको तुलनामा १०.३ प्रतिशतले वृद्धि भयो भने अन्नहरूको मूल्य सूचकाङ्क गत वर्ष यही समयमा भएको ३.० प्रतिशत कमीको तुलनामा १३.५ प्रतिशतका दरले तीव्र वृद्धि भयो। अन्नहरूको मूल्य सूचकाङ्कमा भएको यो तीव्र वृद्धि विपन्न वर्गका लागि चासोको विषय भएको छ। यातायातको मूल्य सूचकाङ्क गत वर्ष यही समयको १७.८ प्रतिशत वृद्धिको तुलनामा ७.६ प्रतिशतले मध्यमस्तरीय रूपमा वृद्धि भयो।

आपूर्ति

देशभर यातायात सेवाहरू सुचारु रूपमा सञ्चालन भएको हुनाले हाल सम्म आपूर्ति अवस्था सामान्य रहेको छ। यसको फलस्वरूप पहाडी तथा हिमाली बजारहरूमा अत्यावश्यक खाद्य वस्तुहरूको आपूर्तिमा सुधार आएको छ।

निम्न संस्थाहरूद्वारा संयुक्त रूपमा प्रकाशित :

विश्व खाद्य कार्यक्रम- खाद्य सुरक्षा अनुगमन तथा विश्लेषण प्रणाली
कृषि विकास मन्त्रालय, कृषि विभाग, कृषि व्यवसाय प्रवर्धन तथा
बजार विकास निर्देशनालय

नेपाल उद्योग वाणिज्य महासंघ/कृषि उद्यम केन्द्र

उपभोक्ता हित संरक्षण मञ्च



पूर्वानुमान

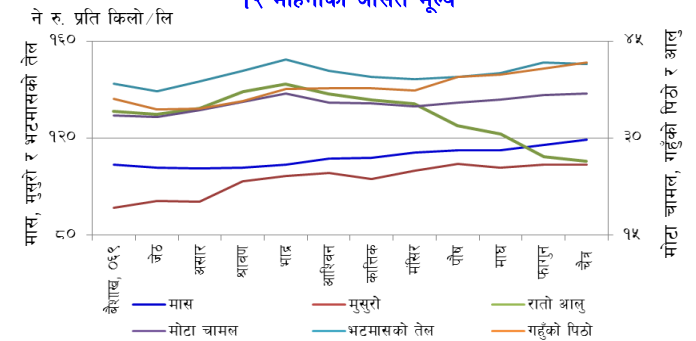
मोटा चामलको उच्च मूल्य कायमै रहने अनुमान छ भने गहुँको वाली भिन्ड्याउने समय भएको हुनाले गहुँको पिठोको मूल्य घट्ने अनुमान छ। यसैगरी, आउँदो वाली नभिन्ड्याए सम्म मौसम नभएका खाद्य वस्तुहरूको मूल्य वृद्धि हुने अनुमान छ।

गत वर्षको तुलनामा गहुँ र जौ जस्ता हिउँदे वालीहरूको प्रारम्भिक उत्पादन अनुमान क्रमशः २.० र ६.० प्रतिशतका दरले वृद्धि हुने अनुमान छ। यसले देशभर खाद्यान्न उपलब्धता बढाई मुख्यतः मध्य तथा सुदूर पश्चिमी पहाडी तथा हिमाली क्षेत्रमा खाद्य सुरक्षा अवस्थामा सुधार ल्याउने अनुमान छ। देशभर समयमा नै वर्षा भएको हुनाले चैते मकै र धानको प्रारम्भिक पूर्वानुमान सामान्य रहेको छ।

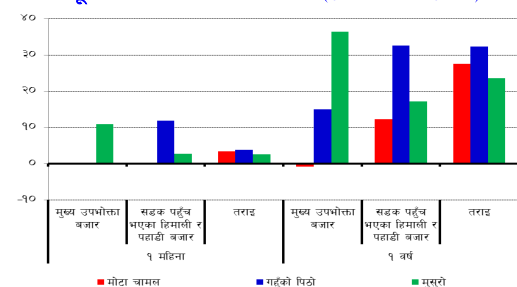
मुख्य वस्तुहरूको मूल्यमा भएको अत्यधिक परिवर्तन

वस्तुहरू	मूल्य ने रु/केजि, लि	परिवर्तन १ महिना (%)	अवलोकन
गाँजर, लसुन, अदुवा र काउली	विभिन्न	> १०.०	उत्पादन कम हुनुका साथै मौसम सकिन लागेको हुनाले आपूर्तिमा कमी।
भेन्टा, फर्सी, तीते करेला, घ्यू सीमी र राम तोरिया	विभिन्न	> १७.०	वाली भिन्ड्याउने समय सुरु भएको हुनाले आपूर्तिमा वृद्धि।

१२ महिनाको औसत मूल्य *



मूल्य परिवर्तन प्रतिशतमा ** (१ महिना र १ वर्ष)



* मूल्यहरू २०६९ चैत्र महिनाको मूल्य सँग सम्बन्धित छन्।

** मूल्यहरू यस प्रतिवेदनको पछाडी पन्थी दिइएको बजारहरूबाट लिइएको हो। तर सडक नपुगेका हिमाली तथा पहाडी बजारहरू यसमा समावेश छैनन्।

*** मूल्य परिवर्तन यस प्रतिवेदनमा भएका सम्पूर्ण बजारहरूसँग सम्बन्धित छन्।

वजार	मुख्य खाद्य वस्तुहरू	हालको मूल्य (नेरु/केजि/नेरु/लि)	मूल्यमा परिवर्तन (%) *			औसत मासिक परिवर्तन		
			१ महिना	३ महिना	१ वर्ष	१म	३ म	१ वर्ष
मुख्य उपभोक्ता बजार								
काठमाडौं	मोटा चामल	३६.०	०.०	०.०	२.९	▶	▶	▶
	गहुँको पिठो	३६.०	०.०	५.९	२.९	▶	▶	▶
	भटमासको तेल	१४३.०	०.०	४.४	७.५	▶	▶	▶
	कुखुराको मासु	३००.०	-३.२	३३.३	२५.०	▶	▶	▶
	तोरीको तेल	१६७.०	०.०	-३.५	२३.७	▶	▶	▶
	मास	११३.०	०.०	०.०	७.६	▶	▶	▶
पोखरा	मोटा चामल	४२.०	०.०	०.०	-४.५	▶	▶	▶
	गहुँको पिठो	४२.०	०.०	२०.०	२७.३	▶	▶	▶
	भटमासको तेल	१५०.०	०.०	३.४	१३.६	▶	▶	▶
	कुखुराको मासु	३५०.०	१६.७	२९.६	१२.९	▶	▶	▶
	तोरीको तेल	१८०.०	०.०	०.०	१६.१	▶	▶	▶
	मास	१२८.०	६.७	६.७	२१.९	▶	▶	▶
विराटनगर	मोटा चामल	३५.०	१६.७	१६.७	२५.०	▶	▶	▶
	गहुँको पिठो	३५.०	-५.४	-२.८	२२.१	▶	▶	▶
	भटमासको तेल	१३०.०	-३.७	-३.७	-७.१	▶	▶	▶
	कुखुराको मासु	२८०.०	०.०	२.६	१२.०	▶	▶	▶
	तोरीको तेल	२००.०	११.१	११.१	३७.९	▶	▶	▶
	मास	११०.०	१०.०	२२.२	२६.९	▶	▶	▶
विराटनगर	मोटा चामल	३६.०	-२.७	५.९	१२.५	▶	▶	▶
	गहुँको पिठो	३८.०	५.६	८.६	११.८	▶	▶	▶
	भटमासको तेल	१६२.०	-१.८	६.६	१७.४	▶	▶	▶
	कुखुराको मासु	३००.०	०.०	२५.०	२५.०	▶	▶	▶
	तोरीको तेल	१८०.०	-५.३	०.०	१६.१	▶	▶	▶
	मास	१०३.०	०.०	३.०	४.०	▶	▶	▶
नेपालगञ्ज	मोटा चामल	३६.०	२.९	१२.५	२८.६	▶	▶	▶
	गहुँको पिठो	३८.०	१.८	१.८	१.८	▶	▶	▶
	भटमासको तेल	१४०.०	०.०	५.०	५.०	▶	▶	▶
	कुखुराको मासु	२७१.०	-३.२	-३.२	-३.२	▶	▶	▶
	तोरीको तेल	२१०.०	५.०	५.०	२४.८	▶	▶	▶
	मास	१३०.०	०.०	-७.१	७.३	▶	▶	▶
धनगढी	मोटा चामल	४०.०	०.०	१४.३	६०.०	▶	▶	▶
	गहुँको पिठो	३३.०	०.०	१.२	५०.०	▶	▶	▶
	भटमासको तेल	१३५.०	३.८	०.०	५०.०	▶	▶	▶
	कुखुराको मासु	३००.०	०.०	५.६	३६.४	▶	▶	▶
	तोरीको तेल	१६७.०	०.०	-५.१	११.३	▶	▶	▶
	मास	१४०.०	२.९	४.५	३३.३	▶	▶	▶

- ▶ सामान्य मूल्य परिवर्तन भन्दा मूल्य बढेको
- ▶ सामान्य मूल्य परिवर्तन
- ▶ सामान्य मूल्य परिवर्तन भन्दा मूल्य घटेको

यदि मूल्य परिवर्तन १ महिनामा ५ % सम्म, ३ महिनामा १० % सम्म अथवा १ वर्षमा १५ % सम्म भएमा त्यसलाई सामान्य मानिने छ।

* यो नेपाल खाद्य संस्थान द्वारा वितरीत चामल हो किनभने त्यहाँ अन्य खाद्य संचिती उपलब्ध छैन।

वजार	मुख्य खाद्य वस्तुहरू	हालको मूल्य (नेरु/केजि/नेरु/लि)	मूल्यमा परिवर्तन (%) *			औसत मासिक परिवर्तन		
			१ महिना	३ महिना	१ वर्ष	१म	३ म	१ वर्ष
भैरहवा	मोटा चामल	२८.०	०.०	१२.०	१२.०	▶	▶	▶
	गहुँको पिठो	३५.०	०.०	०.०	५९.१	▶	▶	▶
	भटमासको तेल	१४०.०	०.०	०.०	५५.६	▶	▶	▶
	कुखुराको मासु	२८०.०	७.७	७.७	२७.३	▶	▶	▶
	तोरीको तेल	१७०.०	०.०	०.०	१३.३	▶	▶	▶
	मास	१२५.०	०.०	०.०	१९.०	▶	▶	▶
सडक पहुँच भएका हिमाली तथा पहाडी बजारहरू	मोटा चामल	२०.०	०.०	-९.१	४२.९	▶	▶	▶
	गहुँको पिठो	३३.०	०.०	०.०	२२.२	▶	▶	▶
	भटमासको तेल	१५०.०	०.०	०.०	३.४	▶	▶	▶
	कुखुराको मासु	२८०.०	७.७	७.७	०.०	▶	▶	▶
	मास	१२०.०	०.०	०.०	०.०	▶	▶	▶
	मुसुरो	११५.०	०.०	०.०	४३.८	▶	▶	▶
धनकुटा	मोटा चामल	३३.०	०.०	०.०	२२.२	▶	▶	▶
	गहुँको पिठो	४२.०	४०.०	२०.०	१३.५	▶	▶	▶
	भटमासको तेल	१५०.०	०.०	०.०	३.४	▶	▶	▶
	कुखुराको मासु	२८०.०	७.७	७.७	०.०	▶	▶	▶
	मास	१२०.०	०.०	०.०	०.०	▶	▶	▶
	मुसुरो	११५.०	०.०	०.०	४३.८	▶	▶	▶
रौल्या	मोटा चामल	३५.०	०.०	-१२.५	६.१	▶	▶	▶
	गहुँको पिठो	४५.०	०.०	-१८.२	२८.६	▶	▶	▶
	भटमासको तेल	१७५.०	-२.८	२५.०	२५.०	▶	▶	▶
	कुखुराको मासु	२९०.०	-३.३	७.४	७.४	▶	▶	▶
	मास	१२५.०	४.२	२५.०	४.२	▶	▶	▶
	मुसुरो	१२०.०	९.१	९.१	२६.३	▶	▶	▶
साँफेबजार	मोटा चामल	३५.०	०.०	०.०	०.०	▶	▶	▶
	गहुँको पिठो	५०.०	०.०	३८.९	४२.९	▶	▶	▶
	भटमासको तेल	३२०.०	५.७	६.७	१४.३	▶	▶	▶
	कुखुराको मासु	१८०.०	०.०	०.०	१२.५	▶	▶	▶
	मास	१२०.०	०.०	०.०	०.०	▶	▶	▶
	मुसुरो	११५.०	४.५	४.५	-४.२	▶	▶	▶
जुम्ला	मोटा चामल	५०.०	०.०	०.०	११.१	▶	▶	▶
	गहुँको पिठो	७०.०	०.०	०.०	१६.७	▶	▶	▶
	भटमासको तेल	१८०.०	०.०	०.०	५.९	▶	▶	▶
	कुखुराको मासु	३८०.०	०.०	०.०	१८.८	▶	▶	▶
	मास	१००.०	०.०	०.०	०.०	▶	▶	▶
	मुसुरो	१००.०	०.०	०.०	०.०	▶	▶	▶
बाजुरा	मोटा चामल	३५.०	०.०	०.०	२०.७	▶	▶	▶
	गहुँको पिठो	५०.०	१९.०	२५.०	६१.३	▶	▶	▶
	सीमी	१२०.०	०.०	०.०	२०.०	▶	▶	▶
	मास	१२०.०	०.०	०.०	२०.०	▶	▶	▶
	मुसुरो	१२०.०	०.०	०.०	२०.०	▶	▶	▶
	आलु	३०.०	०.०	०.०	०.०	▶	▶	▶
सडक पहुँच नभएका हिमाली तथा पहाडी बजारहरू	मोटा चामल*	४२.०	५.०	५.०	५.०	▶	▶	▶
	गहुँको पिठो	१६०.०	-३०.४	६.७	-३३.३	▶	▶	▶
	भटमासको तेल	३००.०	०.०	०.०	७.१	▶	▶	▶
	सीमी	१३०.०	८.३	-	३०.०	▶	▶	▶
	मास	०.०	-	-	-	▶	▶	▶
	मुसुरो	०.०	-	-	-	▶	▶	▶
डोल्पा	मोटा चामल	१२०.०	०.०	२०.०	३३.३	▶	▶	▶
	गहुँको पिठो	१२०.०	०.०	-७.७	-७.७	▶	▶	▶
	भटमासको तेल	२३०.०	०.०	-४.२	१५.०	▶	▶	▶
	सीमी	१६०.०	०.०	-२७.३	-२०.०	▶	▶	▶
	मास	२३०.०	०.०	४.५	१५.०	▶	▶	▶
	मुसुरो	२५०.०	०.०	१३.६	२५.०	▶	▶	▶

नेपालको खाद्य सुरक्षा सन्धिमा ताजा जानकारीका लागि खाद्य सुरक्षा अनुगमन तथा विश्लेषण प्रणाली (NeKSAP) को विद्युतयुक्त ठेगाना <http://www.sites.google.com/site/nefoodsec> मा हेर्न सकिनेछ।

यो बजार अवलोकन विश्व खाद्य कार्यक्रम, नेपालले कृषि व्यवसाय प्रवर्धन तथा बजार विकास निर्देशनालय, नेपाल उद्योग वाणिज्य महासंघ तथा उपभोक्ता हित संरक्षण मन्त्रको संयुक्त सहकार्यमा नेपाल खाद्य सुरक्षा अनुगमन प्रणाली NeKSAP को एक पाठोका रूपमा तयार पारेको हो। नेपाल खाद्य सुरक्षा अनुगमन तथा विश्लेषण प्रणाली द्वारा प्रकाशित सम्पूर्ण सामग्रीहरू NeKSAP को विद्युतयुक्त ठेगाना <http://www.sites.google.com/site/nefoodsec> मा हेर्न सकिनेछ। थप जानकारीको लागि फो. व. १०७, टेलिफोन: ५२६०६०७ एक्सटन्सन नं.: २४२०-५ मा सम्पर्क गर्न सकिनेछ।



यो परियोजना यूरोपीयन यूनियन अन्तर्गत खाद्य सहयोग कोषको सहयोगमा सञ्चालित छ। यस बुलेटिनमा प्रकाशित विचारहरूले यूरोपीयन यूनियनको विचारहरूलाई प्रतिबिम्बित गर्दछ भन्ने कतै जरुरी छैन।