

बजार अवलोकन ४९

पौष, २०६९

निम्न संस्थाहरूद्वारा संयुक्त रूपमा प्रकाशित :

विश्व खाद्य कार्यक्रम- खाद्य सुरक्षा अनुगमन तथा विश्लेषण प्रणाली
कृषि विकास मन्त्रालय, कृषि विभाग, कृषि व्यवसाय प्रवर्धन तथा
बजार विकास निर्देशनालय

नेपाल उद्योग वाणिज्य महासंघ/कृषि उद्यम केन्द्र

उपभोक्ता हित संरक्षण मन्त्र



मुख्य बुँदाहरू

- गत एक महिनामा देशभर विभिन्न बजारहरूमा अनुगमन गरिएका खुद्रा मूल्यहरू न्यून रूपमा बृद्धि भयो वा स्थिर रह्यो । गहुँको पिठो र मुसुरो जस्ता खाद्य बस्तुहरूको मौसम नभएको हुनाले मूल्यले बढ्दो प्रवृत्ति देखायो भने आपूर्तिमा सुधार आएको हुनाले अन्य खाद्य बस्तुहरूको मूल्य स्थिर रह्यो ।
- वर्षा र भारी हिमपातका कारण कर्णाली राजमार्गमा पहिरो गई मध्य पश्चिमी हिमाली क्षेत्रमा आंशिक रूपमा आपूर्ति अवस्थामा बाधा पुगेको छ ।

राष्ट्रिय रूपमा बजारको अवस्था

मूल्य

कृषि विकास मन्त्रालय र विश्व खाद्य कार्यक्रमद्वारा नियमित रूपमा अनुगमन गरिने देशभरका विभिन्न बजारहरूमा खुद्रा मूल्यहरूले गत एक महिनामा बढ्दो प्रवृत्ति (trend) वा स्थिर अवस्था देखाए । मोटा चामल र गहुँको पिठोको औसत मूल्य क्रमशः ०.५ प्रतिशत र ५.५ प्रतिशतका दरले बृद्धि भइ प्रति किलो क्रमशः रु. ३५.६ र रु. ३९.५ भयो । यसैगरी, मास र मुसुरोको मूल्य क्रमशः १.० प्रतिशत र २.३ प्रतिशतका दरले बृद्धि भयो भने हिउँदे आलुको बाली भिन्नाउने समय भएको हुनाले रातो आलुको मूल्यमा ९.७ प्रतिशतका दरले कमी आयो । गत एक महिनामा तोरी र भटमासको तेल जस्ता खानेतेलहरूको मूल्य न्यूनरूपमा बृद्धि भयो । २०६९ आश्विनको तुलनामा मूल्यहरूले मिश्रित प्रवृत्ति देखाए भने गत वर्ष यही समयको तुलनामा मूल्यहरूले बढ्दो प्रवृत्तिको संकेत गरे ।

क्षेत्रीय बजारहरूमा मूल्यहरूको मिश्रित प्रवृत्ति देखाए । मुख्य उपभोक्ता बजारहरूमा मोटा चामलको मूल्य स्थिर रह्यो भने तराईका बजारहरूमा यसको मूल्य ०.२ प्रतिशतले घट्यो र सडक पहुँच भएका पहाडी तथा हिमाली बजारहरूमा यसको मूल्य १.२ प्रतिशतका दरले बृद्धि भयो । यद्यपि, गहुँको बाली भिन्नाउने समय नभएको हुनाले क्षेत्रीय बजारहरूमा गहुँको पिठोको मूल्यले बढ्दो प्रवृत्ति देखायो । यसैगरी, गत एक महिनामा मासको मूल्यले अपवादस्वरूप सडक पहुँच भएका पहाडी तथा हिमाली बजारहरूमा बाहेक अन्य बजारहरूमा बढ्दो प्रवृत्ति देखायो ।

उद्योग वाणिज्य महासंघ/कृषि उद्यम केन्द्र द्वारा अनुगमन गरिएका ठूला बजारहरू (बिर्तामोड, काठमाडौं, बुटवल, सुर्खेत र धनगढी) मा गत एक महिनामा थोक मूल्यहरूले बढ्दो प्रवृत्ति देखाए जुन ती बस्तुहरूको खुद्रा मूल्यको प्रवृत्ति संग मिल्दो जुन्दो छ । उदाहरणका लागि, गत एक महिनामा मोटा चामलको थोक मूल्य ५ प्रतिशत भन्दा बढीका दरले बृद्धि भयो र खानेतेलहरूको मूल्य २ प्रतिशत भन्दा बढीका दरले बृद्धि भयो । कालीमाटी फलफूल तथा तरकारी बजार द्वारा अनुगमन गरिएका फलफूल तथा तरकारीहरूको थोक मूल्यले मिश्रित प्रवृत्ति देखाए । गत एक महिनामा बन्दा, लसुन र स्याउ जस्ता मौसमी तरकारी तथा फलफूलको मूल्य ७ प्रतिशत भन्दा बढीका दरले घट्यो भने काको, फर्सी, रामतोरीया र तीते करेला जस्ता हाल मौसम नभएका तरकारीहरूको मूल्य ९ प्रतिशत भन्दा बढीका दरले बृद्धि भयो ।

आपूर्ति

अपवादस्वरूप केही हिमाली जिल्लाहरूमा बाहेक देशभर बाँकी भागहरूमा आपूर्ति अवस्था सामान्य रहेको छ । विश्व खाद्य कार्यक्रमका NeKSAP जिल्ला संयोजकहरूका अनुसार, मध्य पश्चिमी हिमाली क्षेत्र मुख्यतः कर्णाली क्षेत्रलाई तराईका मुख्य थोक बजारहरूसंग जोड्ने सडक तथा गोरेटोहरू वर्षा र भारी हिमपातका कारण पहिरो गई आंशिक रूपमा अवरुद्ध भएका छन् । यस अवस्थालाई निकटबाट अनुगमन गर्न जरुरी छ ।

पूर्वानुमान

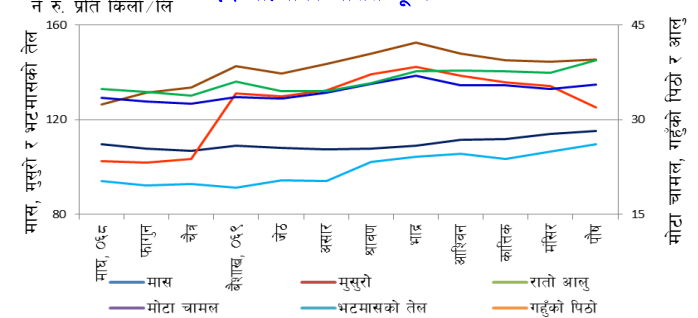
गत एक महिनाको मूल्य प्रवृत्तिले आउँदो महिनामा प्रायः खाद्य बस्तुहरूको मूल्य यथावत रहने संकेत गरेको छ । यद्यपि, २०६९ कार्तिक-मंसिरमा भिन्नाइएको वर्षे बालीको तुलनामा गहुँको पिठो र दालहरू जस्ता मौसम नभएका खाद्य बस्तुहरूको मूल्य भने २०७० बैशाखमा आउँदो बाली नभिन्नाए सम्म बढ्ने अनुमान छ ।

गत महिना हिउँदे बालीको पूर्वानुमान मध्यमस्तरीय भएतापनि २०६९ पौष-माघ अवधिको वर्षा पश्चात पूर्वानुमान सामान्य भएको संकेत छ । यद्यपि, हिउँदे बालीको हुर्कने क्रममा वर्षाको प्रभाव प्रक्षेपण गर्न भने बाँकी नै छ । NeKSAP ले हिउँदे बालीको समग्र पूर्वानुमान निकटबाट अनुगमन गर्नेछ ।

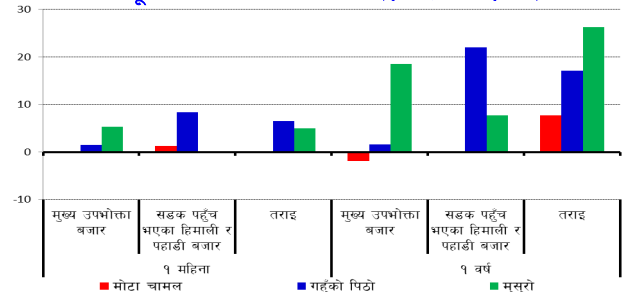
मुख्य बस्तुहरूको मूल्यमा भएको अत्यधिक परिवर्तन

बस्तुहरू	मूल्य ने रु/केजि, लि	परिवर्तन १ महिना (%)	अवलोकन
फर्सी, रामतोरीया र तीते करेला	विभिन्न	> ९	मौसम नभएको हुनाले आपूर्तिमा कमी आएको ।
बन्दा, लसुन र स्याउ	विभिन्न	> -७	बाली भिन्नाउने मौसम भएको हुनाले आपूर्तिमा बृद्धि भएको ।

१२ महिनाको औसत मूल्य *



मूल्य परिवर्तन प्रतिशतमा ** (१ महिना र १ वर्ष)



* मूल्यहरू २०६९ पौष महिनाको मूल्य सँग सम्बन्धित छन् ।

** मूल्यहरू यस प्रतिवेदनको पछाडी पछि दिइएको बजारहरूबाट लिइएको हो । तर सडक नपुगेका हिमाली तथा पहाडी बजारहरू यसमा समावेश छैनन् ।

*** मूल्य परिवर्तन यस प्रतिवेदनमा भएका सम्पूर्ण बजारहरूसंग सम्बन्धित छन् ।

बजार	मुख्य खाद्य बस्तुहरू	हालको मूल्य (नेरु/केजि नेरु/लि)	मूल्यमा परिवर्तन (%) *			औसत मासिक परिवर्तन		
			१ महिना	३ महिना	१ वर्ष	१म	३म	१ वर्ष

मुख्य उपभोक्ता बजार

काठमाडौं	मोटा चामल	३६.०	०.०	०.०	२.९	▶	▶	▶
	गहुँको पिठो	३४.०	०.०	०.०	-२.९	▶	▶	▶
भटमासको तेल	१३७.०	-४.५	-४.२	३.०	▶	▶	▶	
कुखुराको मासु	२२५.०	४.७	-१८.२	९.८	▶	▶	▶	
तोरीको तेल	१७३.०	-१०.४	-१०.४	२६.३	▶	▶	▶	
मास	११३.०	०.०	०.०	७.६	▶	▶	▶	
मुसुरो	१००.०	०.०	-२.९	२०.५	▶	▶	▶	
आलु	३४.०	-८.१	-१५.०	३६.०	▶	▶	▶	

पोखरा	मोटा चामल	४२.०	०.०	-६.७	-६.७	▶	▶	▶
	गहुँको पिठो	३५.०	२.९	०.०	६.१	▶	▶	▶
भटमासको तेल	१४५.०	०.०	-६.५	११.५	▶	▶	▶	
कुखुराको मासु	२७०.०	-३.६	-१६.७	३२.४	▶	▶	▶	
तोरीको तेल	१८०.०	०.०	०.०	२०.०	▶	▶	▶	
मास	१२०.०	१.७	४.३	११.१	▶	▶	▶	
मुसुरो	१०५.०	१०.५	-४.५	१६.७	▶	▶	▶	
आलु	३५.०	-३०.०	-३०.०	५३.५	▶	▶	▶	

क्षेत्रीय तराई बजार

विराटनगर	मोटा चामल	३०.०	०.०	०.०	-४.२	▶	▶	▶
	गहुँको पिठो	३६.०	२.९	१६.१	२२.७	▶	▶	▶
भटमासको तेल	१३५.०	-३.६	-६.९	१२.५	▶	▶	▶	
कुखुराको मासु	२७३.०	३६.५	५.०	१३.८	▶	▶	▶	
तोरीको तेल	१८०.०	०.०	-२.७	२१.६	▶	▶	▶	
मास	९०.०	-१०.०	-१०.०	-८.५	▶	▶	▶	
मुसुरो	११०.०	०.०	१५.८	४६.७	▶	▶	▶	
आलु	३०.०	-२५.०	-१४.३	११४.३	▶	▶	▶	

विराटगञ्ज	मोटा चामल	३४.०	०.०	-२.९	२५.९	▶	▶	▶
	गहुँको पिठो	३५.०	०.०	१६.७	२०.७	▶	▶	▶
भटमासको तेल	१४२.०	०.०	१.३	१५.२	▶	▶	▶	
कुखुराको मासु	२४०.०	०.०	-७.७	९.१	▶	▶	▶	
तोरीको तेल	१८०.०	०.०	०.०	२८.६	▶	▶	▶	
मास	१००.०	०.०	५.३	८.७	▶	▶	▶	
मुसुरो	११०.०	०.०	०.०	४८.६	▶	▶	▶	
आलु	२२.०	०.०	-२६.७	४६.७	▶	▶	▶	

नेपालगञ्ज	मोटा चामल	३२.०	६.७	६.७	१४.३	▶	▶	▶
	गहुँको पिठो	३२.०	२८.०	०.०	०.०	▶	▶	▶
भटमासको तेल	१४०.०	२१.७	०.०	५.०	▶	▶	▶	
कुखुराको मासु	२८०.०	४०.०	०.०	०.०	▶	▶	▶	
तोरीको तेल	२००.०	११.१	११.१	२९.०	▶	▶	▶	
मास	१४०.०	२१.७	५५.६	७.४	▶	▶	▶	
मुसुरो	९०.०	२०.०	०.०	२८.६	▶	▶	▶	
आलु	३०.०	२०.०	०.०	१००.०	▶	▶	▶	

धनगढी	मोटा चामल	३५.०	६.१	९.४	-१.७	▶	▶	▶
	गहुँको पिठो	३२.६	१.९	१.९	१.९	▶	▶	▶
भटमासको तेल	१३५.०	६.३	१०.७	४.८	▶	▶	▶	
कुखुराको मासु	२८४.०	१३.६	१३.६	६७.१	▶	▶	▶	
तोरीको तेल	१७६.०	४.८	११.४	२५.७	▶	▶	▶	
मास	१३४.०	१.५	-१.३	-४.३	▶	▶	▶	
मुसुरो	११०.०	०.०	४.८	-८.३	▶	▶	▶	
आलु	२५.०	०.०	-२५.६	२५.०	▶	▶	▶	

- ▶ सामान्य मूल्य परिवर्तन भन्दा मूल्य बढेको
- ▶ सामान्य मूल्य परिवर्तन
- ▶ सामान्य मूल्य परिवर्तन भन्दा मूल्य घटेको

यदि मूल्य परिवर्तन १ महिनामा ५ % सम्म, ३ महिनामा १० % सम्म अथवा १ वर्षमा १५ % सम्म भएमा त्यसलाई सामान्य मानिने छ ।

* यो नेपाल खाद्य संस्थान द्वारा वितरित चामल हो किनभने त्यहाँ अन्य खाद्य संचिती उपलब्ध छैन ।

बजार	मुख्य खाद्य बस्तुहरू	हालको मूल्य (नेरु/केजि नेरु)	मूल्यमा परिवर्तन (%) *			औसत मासिक परिवर्तन		
			१ महिना	३ महिना	१ वर्ष	१म	३म	१ वर्ष

भैरहवा	मोटा चामल	२५.०	-१३.८	-१३.८	४.२	▶	▶	▶
	गहुँको पिठो	३५.०	०.०	०.०	४०.०	▶	▶	▶
भटमासको तेल	१४०.०	-३.४	-३.४	५५.६	▶	▶	▶	
कुखुराको मासु	२६०.०	०.०	०.०	४४.४	▶	▶	▶	
तोरीको तेल	१७०.०	-१२.८	-१२.८	१३.३	▶	▶	▶	
मास	१२५.०	४.२	४.२	३१.६	▶	▶	▶	
मुसुरो	११०.०	४.८	१०.०	१५.८	▶	▶	▶	
आलु	२२.०	-४.८	-१६.७	२२.२	▶	▶	▶	

सडक पहुँच भएका हिमाली तथा पहाडी बजारहरू

धनकुटा	मोटा चामल	३३.०	०.०	०.०	१०.०	▶	▶	▶
	गहुँको पिठो	३५.०	०.०	०.०	-५.४	▶	▶	▶
भटमासको तेल	१५०.०	०.०	०.०	११.१	▶	▶	▶	
कुखुराको मासु	२६०.०	-७.१	-७.१	८.३	▶	▶	▶	
मास	१२०.०	०.०	०.०	०.०	▶	▶	▶	
मुसुरो	११५.०	०.०	०.०	३५.३	▶	▶	▶	
आलु	५०.०	११.१	१६.३	१००.०	▶	▶	▶	

रोल्पा	मोटा चामल	४०.०	०.०	१७.६	२१.२	▶	▶	▶
	गहुँको पिठो	५५.०	-	३७.५	५७.१	▶	▶	▶
भटमासको तेल	१४०.०	-	-६.७	२१.७	▶	▶	▶	
कुखुराको मासु	२७०.०	-	-३.६	-३.६	▶	▶	▶	
मास	१००.०	-	-९.१	-१६.७	▶	▶	▶	
मुसुरो	११०.०	-	०.०	-८.३	▶	▶	▶	
आलु	२५.०	-	-३७.५	-२८.६	▶	▶	▶	

साँफेबगर	मोटा चामल	३५.०	०.०	०.०	०.०	▶	▶	▶
	गहुँको पिठो	३६.०	-५.३	२.९	२.९	▶	▶	▶
भटमासको तेल	३००.०	०.०	०.०	७.१	▶	▶	▶	
कुखुराको मासु	१८०.०	०.०	०.०	२०.०	▶	▶	▶	
मास	१२०.०	०.०	०.०	०.०	▶	▶	▶	
मुसुरो	११०.०	-	०.०	-८.३	▶	▶	▶	
आलु	५०.०	०.०	०.०	४२.९	▶	▶	▶	

जुम्ला	मोटा चामल	५०.०	०.०	०.०	११.१	▶	▶	▶
	गहुँको पिठो	७०.०	०.०	०.०	१६.७	▶	▶	▶
भटमासको तेल	१८०.०	०.०	०.०	५.९	▶	▶	▶	
कुखुराको मासु	३८०.०	८.६	-	१८.८	▶	▶	▶	
मास	१००.०	०.०	०.०	०.०	▶	▶	▶	
मुसुरो	१००.०	०.०	०.०	०.०	▶	▶	▶	
आलु	३०.०	०.०	०.०	-२५.०	▶	▶	▶	

बाजुरा	मोटा चामल	३५.०	६.१	-१२.५	१६.७	▶	▶	▶
	गहुँको पिठो	५०.०	३८.९	१३.६	३८.९	▶	▶	▶
सीमी	१२०.०	०.०	०.०	०.०	▶	▶	▶	
मास	१२०.०	०.०	०.०	२०.०	▶	▶	▶	
मुसुरो	१२०.०	०.०	०.०	२०.०	▶	▶	▶	
आलु	३०.०	०.०	०.०	२०.०	▶	▶	▶	

सडक पहुँच नभएका हिमाली तथा पहाडी बजारहरू

हुम्ला	मोटा चामल*	४०.०	०.०	०.०	०.०	▶	▶	▶
	गहुँको पिठो	१५०.०	-३४.८	-३४.८	-३७.५	▶	▶	▶
भटमासको तेल	३००.०	०.०	०.०	७.१	▶	▶	▶	
सीमी	-	-	-	-	▶	▶	▶	
मास	-	-	-	-	▶	▶	▶	
मुसुरो	-	-	-	-	▶	▶	▶	
आलु	५०.०	२५.०	०.०	६६.७	▶	▶	▶	

डोल्पा	मोटा चामल	१००.०	-९.१	-९.१	११.१	▶	▶	▶
	गहुँको पिठो	१३०.०	०.०	०.०	०.०	▶	▶	▶
भटमासको तेल	२४०.०	४.३	०.०	२०.०	▶	▶	▶	
सीमी	२२०.०	-१२.०	१०.०	१०.०	▶	▶	▶	
मास	-	-४.३	१०.०	१०.०	▶	▶	▶	
मुसुरो	२२०.०	-४.३	४.८	१०.०	▶	▶	▶	
आलु	३०.०	-१४.३	-१४.३	-२५.०	▶	▶	▶	

नेपालको खाद्य सुरक्षा सञ्चालन ताला जानकारीकालागि खाद्य सुरक्षा अनुगमन तथा विश्लेषण प्रणाली (NeKSAP) को विद्युतय ठेगाना <http://www.sites.google.com/site/nefoodsec> मा हेर्न सकिनेछ ।

यो बजार अवलोकन विश्व खाद्य कार्यक्रम, नेपालले कृषि व्यवसाय प्रवर्धन तथा बजार विकास निर्देशनालय, नेपाल उद्योग वाणिज्य महासंघ तथा उपभोक्ता हित संरक्षण मन्त्रको संयुक्त सहकार्यमा नेपाल खाद्य सुरक्षा अनुगमन प्रणाली NeKSAP को एक पाटोका रुपमा तयार पारेको हो । नेपाल खाद्य सुरक्षा अनुगमन तथा विश्लेषण प्रणाली द्वारा प्रकाशित सम्पूर्ण सामग्रीहरू NeKSAP को विद्युतय ठेगाना <http://www.sites.google.com/site/nefoodsec> मा हेर्न सकिनेछ । थप जानकारीको लागि फो. व. १०७, टेलिफोन : ५२६०६०७ एक्सटन्सन नं. : २४२०-५ मा सम्पर्क गर्न सकिनेछ ।



यो परियोजना यूरोपीयन यूनियन अन्तर्गत खाद्य सहयोग कोषको सहयोगमा सञ्चालित छ । यस बुलेटिनमा प्रकाशित विचारहरूले यूरोपीयन यूनियनको विचारहरूलाई प्रतिबिम्बित गर्दछ भन्ने कतै जरुरी छैन ।