



# बजार अवलोकन ३७

पुष, २०६८

निम्न संस्थाहरूद्वारा संयुक्त रूपमा प्रकाशित :

विश्व खाद्य कार्यक्रम- खाद्य सुरक्षा अनुगमन तथा विश्लेषण प्रणाली  
कृषि तथा सहकारी मन्त्रालय कृषि विभाग, कृषि व्यावसाय प्रवर्धन  
तथा बजार विकास निर्देशनालय  
नेपाल उद्योग वाणिज्य महासंघ/कृषि उद्यम केन्द्र  
उपभोक्ता हित संरक्षण मञ्च



## मुख्य बुँदाहरू

- कम उत्पादन हुने पहाडी तथा हिमाली क्षेत्रका बजारहरूमा पनि मूल्य सापेक्षिक रूपमा स्थिर रह्यो जुन देश भर मुख्य खाद्य बस्तुहरूको आपूर्तिमा सुधार आएको संकेत हो ।
- नेपाल राष्ट्र बैंक द्वारा २०६८ पुष महिनामा प्रकाशित प्रतिवेदनका अनुसार मूल्य स्फीति सापेक्षिक रूपमा स्थिर रह्यो । खाद्य तथा पेय पदार्थको मूल्य स्फीति गत वर्ष यही समयको १५.२ प्रतिशत बृद्धिको तुलनामा मध्यमस्तरीय अर्थात् ७.१ प्रतिशतमा कायम रह्यो ।

## राष्ट्रिय रूपमा बजारको अवस्था

### मूल्य

कृषि तथा सहकारी मन्त्रालय र विश्व खाद्य कार्यक्रम द्वारा नियमित रूपमा अनुगमन गरिने बजारहरूमा गत एक महिनामा प्राय खाद्य बस्तुहरूको मूल्यले सामान्य घटवढ भएको देखाउछ । मोटा चामल र गहुँको पिठोको राष्ट्रिय औसत मूल्य क्रमशः ०.१ प्रतिशत र २.३ प्रतिशतका दरले बृद्धि भई प्रति किलो रु. ३२.८ र रु. ३५.८ भयो । यसै गरी, मास र मुसुरोको मूल्य क्रमशः ०.३ प्रतिशत र ४.२ प्रतिशतका दरले बृद्धि भई प्रति किलो रु. ११०.१ र रु. ९६.२ भयो भने भटमासको तेलको मूल्य १.५ प्रतिशतका दरले बृद्धि भई प्रति लिटर रु. १२३.० भयो । गत एक महिनामा अपवादका रूपमा रातो आलुको मूल्य १०.८ प्रतिशतका दरले घटन गई प्रति किलो रु. २३.५ भयो । २०६८ असोजको तुलनामा कृषि अभाव समयका खाद्य बस्तुहरूको मूल्यले बढ्दो प्रवृत्ति देखाए भने मोटा चामल र रातो आलु जस्ता भर्खरै भिन्ड्याइएका बालीहरूको मूल्यले घट्दो प्रवृत्तिको संकेत गरे । यसका अतिरिक्त, २०६७ पौषको तुलनामा मोटा चामल, गहुँको पिठो र भटमासको तेलको मूल्यले बढ्दो प्रवृत्ति देखाए भने दालहरू र रातो आलुको मूल्यले घट्दो प्रवृत्तिको संकेत गरे ।

विभिन्न बजारहरूमा खाद्य बस्तुहरूको मूल्यले केही भिन्न प्रवृत्ति देखाएका छन् । उदाहरणका लागि, मोटा चामलको मूल्य मुख्य उपभोक्ता एवं पहाडी तथा हिमाली बजारहरूमा उस्तै रह्यो भने तराईका बजारहरूमा यसको मूल्यमा ४.८ प्रतिशतका दरले बृद्धि भयो यसले विशेष गरी तराई क्षेत्रमा २०६८ मंसिरमा धानको उत्पादन भएको उल्लेख्य बृद्धि लगत्तै मूल्यमा आएको तीव्र कमीलाई सामान्यीकरण गरेको संकेत गर्दछ । उद्योग वाणिज्य महासंघ/ कृषि उद्यम केन्द्र द्वारा अनुगमन गरिएका पाँच ठूला बजारहरू (विर्तामोड, काठमाडौं, बुटवल, सुर्खेत र धनगढी) मा गत एक महिनामा प्राय थोक मूल्यहरूले खुद्रा मूल्यहरूको जस्तै प्रवृत्ति देखाएका छन् ।

ईन्धनको मूल्य बढ्ने क्रम जारी छ । पेट्रोलको मूल्य प्रति लिटर रु. ८ का दरले बृद्धि भयो भने डिजेल र मट्टितेलको मूल्य प्रति लिटर रु. ६ का दरले बृद्धि भयो । ईन्धनको मूल्यमा भएको बृद्धिले ढुवानी लागतमा बृद्धि गराई खाद्यान्न मूल्यमा बृद्धि गराउने अनुमान छ ।

नेपाल राष्ट्र बैंक द्वारा पुष महिनामा प्रकाशित प्रतिवेदनका अनुसार, वार्षिक मूल्य स्फीति सूचकाङ्क गत वर्ष यही समयको ९.६ प्रतिशतको तुलनामा ७.५ प्रतिशतले बृद्धि भयो । खाद्य तथा पेय पदार्थको मूल्य सूचकाङ्क १५.२ प्रतिशतको तुलनामा ७.१ प्रतिशतले बृद्धि भयो भने अन्नहरूको मूल्य सूचकाङ्क गत वर्षको १५.६ प्रतिशतको तुलनामा २.१ प्रतिशतले मात्र बृद्धि भयो । ढुवानी लागतको सूचकाङ्क भने गत वर्ष यही समयको ८.७ प्रतिशत बृद्धिको तुलनामा १२.५ प्रतिशतले बृद्धि भयो ।

### आपूर्ति

वर्षे बाली भर्खरै भिन्ड्याइएको हुनाले केही स्थानीय बन्द हडतालका बावजूद देशभर आपूर्ति अवस्था सामान्य रह्यो । यद्यपि, ईन्धनको आपूर्तिमा मूल्य बृद्धि सँगै निरन्तर रूपमा आएको संकट यदि लामो समय सम्म कायमै रहेमा यातायात सेवाको सुचारु सञ्चालनमा प्रभाव परी खाद्यान्न आपूर्तिमा समेत असर पर्ने सम्भावना छ । यसै गरी, पुष अन्तिम तिर हिमाली क्षेत्रमा हिमपातले त्यहाँ बसोबास गर्ने मानिसहरूको जनजीवनमा आशंका रूपमा प्रभाव पारेको छ । यसलाई निकटबाट अनुगमन गर्न जरुरी छ ।

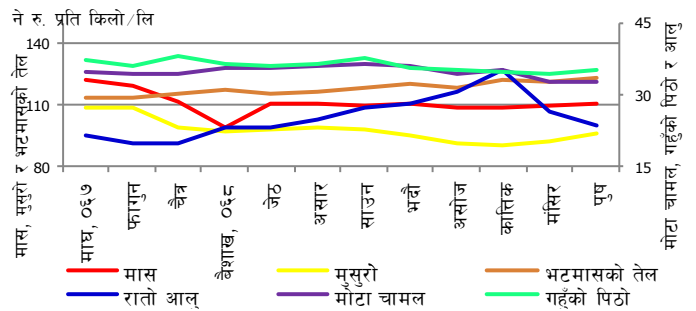
## पूर्वानुमान

ईन्धनको मूल्य बृद्धिका कारण ढुवानी लागतमा समेत बृद्धि हुने हुनाले विशेष गरी आयातीत खाद्यान्नले स्थानीय बजारहरूको मूल्य निर्धारणमा मुख्य भूमिका खेल्ने खाद्य असुरक्षित क्षेत्रहरूमा आउँदो महिनामा खाद्यबस्तुहरूको मूल्य बृद्धि हुने अनुमान छ ।

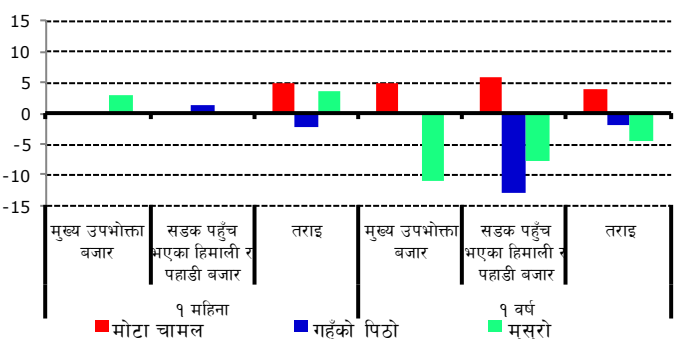
समयमा नै परेको हिउँदे वर्षा (हिमाली क्षेत्रमा हिमपात) का कारण हिउँदे बालीहरू राम्ररी हुर्कने अनुमान छ जसले राष्ट्रिय खाद्यान्न वासलातमा सकारात्मक पूर्वानुमान तर्फ डोऱ्याउने अनुमान छ ।

मुख्य बस्तुहरूको मूल्यमा भएको अत्यधिक परिवर्तन			
बस्तुहरू	मूल्य ने रु/केज, लि	% परिवर्तन १ महिना	अवलोकन
ईन्धन	विभिन्न	६.६	विश्वव्यापी रूपमा मूल्य बृद्धि भएको र अमेरीकी डलरको दाँजोमा नेपाली रुपैयाको मूल्य घटेको ।
रातो आलु	२३.५	-१०.८	बाली भिन्ड्याउने मौसम भएको हुनाले आपूर्तिमा बृद्धि भएको ।

## १२ महिनाको औसत मूल्य \*



## मूल्य परिवर्तन प्रतिशतमा \*\* (१ महिना र १ वर्ष)



\* मूल्यहरू २०६८ पुष महिनाको मूल्य सँग सम्बन्धित छन् ।

\*\* मूल्यहरू यस प्रतिवेदनको पछाडी पृष्ठी दिईएको बजारहरूबाट लिइएको हो । तर सडक नपुगेका हिमाली तथा पहाडी बजारहरू यसमा समावेश छैनन् ।

\*\*\* मूल्य परिवर्तन यस प्रतिवेदनमा भएका सम्पूर्ण बजारहरूसँग सम्बन्धित छन् ।



बजार	मुख्य खाद्य वस्तुहरू	हालको मूल्य (नेरु/केजि नेरु/लि)	मूल्यमा परिवर्तन (%) *			औसत मासिक परिवर्तन		
			१ महिना	३ महिना	१ वर्ष	१म	३म	१ वर्ष
<b>मुख्य उपभोक्ता बजार</b>								
काठमाडौं	मोटा चामल	३५.०	०.०	२.९	२.९	▶	▶	▶
	गहुँको पिठो	३५.०	०.०	-२.८	२.९	▶	▶	▶
	भटमासको तेल	१३३.०	१०.८	८.१	२५.५	▲	▶	▶
	कुखुराको मासु	२०५.०	२४.२	-८.९	-८.९	▲	▶	▶
	तोरीको तेल	१३७.०	३.०	३.०	२१.२	▶	▶	▶
	मास	१०५.०	०.०	०.०	-१४.८	▶	▶	▶
	मुसुरो	८३.०	०.०	-७.८	-७.८	▶	▶	▶
	आलु	२५.०	०.०	-२.८	०.०	▶	▶	▶
पोखरा	मोटा चामल	४५.०	०.०	७.१	७.१	▶	▶	▶
	गहुँको पिठो	३३.०	०.०	-५.७	-२.९	▶	▶	▶
	भटमासको तेल	१३०.०	६.६	७.४	१३.०	▲	▶	▶
	कुखुराको मासु	२०४.०	-२.९	-२४.४	-२१.५	▶	▶	▶
	तोरीको तेल	१५०.०	१.४	०.०	७.१	▶	▶	▶
	मास	१०८.०	-१.८	-१.८	-१०.०	▶	▶	▶
	मुसुरो	९०.०	५.९	५.९	-५.३	▶	▶	▶
	आलु	२२.८	-२०.८	-१.८	-२४.०	▶	▶	▶
<b>क्षेत्रीय तराई बजार</b>								
विराटनगर	मोटा चामल	३१.३	११.९	४.४	-२.७	▲	▶	▶
	गहुँको पिठो	२९.३	-२.२	-२.२	४.७	▶	▶	▶
	भटमासको तेल	१२०.०	०.०	-४.०	९.१	▶	▶	▶
	कुखुराको मासु	२४०.०	०.०	०.०	-१७.८	▶	▶	▶
	तोरीको तेल	१४८.०	०.०	५.७	२८.७	▶	▶	▶
	मास	९८.३	-६.४	-१.७	१४.३	▶	▶	▶
	मुसुरो	७५.०	०.०	०.०	-६.३	▶	▶	▶
	आलु	१४.०	-२६.३	-४.८	-१०.३	▶	▶	▶
विराज	मोटा चामल	२७.०	१२.५	-२६.६	-१२.९	▲	▶	▶
	गहुँको पिठो	२९.०	-९.४	-६.५	-१९.४	▶	▶	▶
	भटमासको तेल	१३२.०	१.५	१.५	२०.०	▶	▶	▶
	कुखुराको मासु	२२०.०	-८.३	-८.३	१०.०	▶	▶	▶
	तोरीको तेल	१४०.०	३.७	-६.७	१२.०	▶	▶	▶
	मास	९२.०	०.०	०.०	-१७.९	▶	▶	▶
	मुसुरो	७४.०	५.७	-१.३	-७.५	▶	▶	▶
	आलु	१५.०	-३१.८	-३.५	-१६.७	▶	▶	▶
नेपालराज	मोटा चामल	-	-	-	-	-	-	-
	गहुँको पिठो	-	-	-	-	-	-	-
	भटमासको तेल	-	-	-	-	-	-	-
	कुखुराको मासु	-	-	-	-	-	-	-
	तोरीको तेल	-	-	-	-	-	-	-
	मास	-	-	-	-	-	-	-
	मुसुरो	-	-	-	-	-	-	-
	आलु	-	-	-	-	-	-	-
धनराठी	मोटा चामल	३५.६	-१.१	-१.१	१०.९	▶	▶	▶
	गहुँको पिठो	३२.०	३.२	६.७	६.७	▶	▶	▶
	भटमासको तेल	१२८.८	२२.७	२८.८	२८.८	▲	▶	▶
	कुखुराको मासु	२५०.०	०.०	०.०	११.१	▶	▶	▶
	तोरीको तेल	१४०.०	०.०	६.९	७.७	▶	▶	▶
	मास	१४०.०	०.०	६.९	३.७	▶	▶	▶
	मुसुरो	१२०.०	९.१	२०.०	२०.०	▶	▶	▶
	आलु	२०.०	०.०	-५.०	११.१	▶	▶	▶

- ▲ सामान्य मूल्य परिवर्तन भन्दा मूल्य बढेको
- ▶ सामान्य मूल्य परिवर्तन
- ▼ सामान्य मूल्य परिवर्तन भन्दा मूल्य घटेको

यदि मूल्य परिवर्तन १ महिनामा ५ % सम्म, ३ महिनामा १० % सम्म अथवा १ वर्षमा १५ % सम्म भएमा त्यसलाई सामान्य मानिने छ ।

\* यो नेपाल खाद्य संस्थान द्वारा वितरीत चामल हो किनभने त्यहाँ अन्य खाद्य संचिती उपलब्ध छैन ।

बजार	मुख्य खाद्य वस्तुहरू	हालको मूल्य (नेरु/केजि नेरु/लि)	मूल्यमा परिवर्तन (%) *			औसत मासिक परिवर्तन			
			१ महिना	३ महिना	१ वर्ष	१म	३म	१वर्ष	
भैरहवा	मोटा चामल	२४.०	-४.०	-१४.३	२०.०	▶	▶	▶	
	गहुँको पिठो	२५.०	०.०	-३०.६	०.०	▶	▶	▶	
	भटमासको तेल	९०.०	०.०	०.०	०.०	▶	▶	▶	
	कुखुराको मासु	१८०.०	०.०	-२५.०	-१८.२	▶	▶	▶	
	तोरीको तेल	१५०.०	०.०	०.०	-६.३	▶	▶	▶	
	मास	९५.०	०.०	-१३.६	-३४.५	▶	▶	▶	
	मुसुरो	९५.०	०.०	५.६	-२४.०	▶	▶	▶	
	आलु	१८.०	१२.५	२०.०	८०.०	▶	▶	▶	
<b>सडक पहुँच भएका हिमाली तथा पहाडी बजारहरू</b>									
धनकुटा	मोटा चामल	३०.०	०.०	०.०	-९.१	▶	▶	▶	
	गहुँको पिठो	३७.०	२.८	२३.३	२.८	▶	▶	▶	
	भटमासको तेल	१३५.०	३.८	८.०	२२.७	▶	▶	▶	
	कुखुराको मासु	२४०.०	०.०	-२०.०	-२५.०	▶	▶	▶	
	मास	१२०.०	०.०	९.१	०.०	▶	▶	▶	
	मुसुरो	८५.०	०.०	३.७	०.०	▶	▶	▶	
	आलु	२५.०	०.०	-१६.७	०.०	▶	▶	▶	
	रोल्पा	मोटा चामल	३३.०	०.०	३२.०	१०.०	▶	▶	▶
गहुँको पिठो		३५.०	०.०	६.१	-३०.०	▶	▶	▶	
भटमासको तेल		११५.०	०.०	६.५	-११.५	▶	▶	▶	
कुखुराको मासु		२८०.०	०.०	३.७	३.७	▶	▶	▶	
मास		१२०.०	०.०	-४.०	०.०	▶	▶	▶	
मुसुरो		१२०.०	०.०	१४.३	-७.७	▶	▶	▶	
आलु		३५.०	०.०	०.०	१६.७	▶	▶	▶	
साँफेबजार		मोटा चामल	३५.०	०.०	-७.९	१६.७	▶	▶	▶
	गहुँको पिठो	३५.०	०.०	०.०	-२.८	▶	▶	▶	
	भटमासको तेल	२८०.०	०.०	०.०	०.०	▶	▶	▶	
	कुखुराको मासु	१५०.०	०.०	७.१	१५.४	▶	▶	▶	
	मास	१२०.०	०.०	०.०	०.०	▶	▶	▶	
	मुसुरो	१२०.०	०.०	०.०	०.०	▶	▶	▶	
	आलु	३५.०	०.०	-१२.५	१६.७	▶	▶	▶	
	जुम्ला	मोटा चामल	-	-	-	-	-	-	-
गहुँको पिठो		-	-	-	-	-	-	-	
भटमासको तेल		-	-	-	-	-	-	-	
कुखुराको मासु		-	-	-	-	-	-	-	
मास		-	-	-	-	-	-	-	
मुसुरो		-	-	-	-	-	-	-	
आलु		-	-	-	-	-	-	-	
बाजुरा		मोटा चामल	३०.०	०.०	-१४.३	-२१.१	▶	▶	▶
	गहुँको पिठो	३६.०	२.९	-१०.०	-२१.७	▶	▶	▶	
	सीमी	१२०.०	२०.०	०.०	०.०	▶	▶	▶	
	मास	१००.०	०.०	-९.१	-२३.१	▶	▶	▶	
	मुसुरो	१००.०	०.०	०.०	-२३.१	▶	▶	▶	
	आलु	२५.०	-१६.७	०.०	०.०	▶	▶	▶	
	<b>सडक पहुँच नभएका हिमाली तथा पहाडी बजारहरू</b>								
	हुम्ला	मोटा चामल*	४०.०	०.०	३३.३	०.०	▶	▶	▶
गहुँको पिठो		२४०.०	०.०	-	७.४	▶	▶	▶	
भटमासको तेल		२८०.०	०.०	०.०	०.०	▶	▶	▶	
सीमी		-	-	-	-	-	-	-	
मास		-	-	-	-	-	-	-	
मुसुरो		-	-	-	-	-	-	-	
आलु		३०.०	०.०	०	०.०	▶	▶	▶	
डोल्पा		मोटा चामल	९०.०	-५.३	-१०.०	-५.३	▶	▶	▶
	गहुँको पिठो	१३०.०	०.०	०.०	०.०	▶	▶	▶	
	भटमासको तेल	२००.०	०.०	-१३.०	०.०	▶	▶	▶	
	सीमी	२००.०	०.०	०.०	३३.३	▶	▶	▶	
	मास	२००.०	१७.६	१७.६	१७.६	▶	▶	▶	
	मुसुरो	२००.०	०.०	०.०	०.०	▶	▶	▶	
	आलु	४०.०	०.०	०.०	३३.३	▶	▶	▶	

नेपालको खाद्य सुरक्षा सन्धि ताजा जानकारीकालागि खाद्य सुरक्षा अनुगमन तथा विश्लेषण प्रणाली (NeKSAP) को विद्युतय ठेगाना <http://www.sites.google.com/site/nefoodsec> मा हेर्न सकिनेछ ।

यो बजार अवलोकन विश्व खाद्य कार्यक्रम, नेपालले कृषि व्यवसाय प्रवर्धन तथा बजार विकास निर्देशनालय, नेपाल उद्योग वाणिज्य महासंघ तथा उपभोक्ता हित संरक्षण मन्त्रको संयुक्त सहकार्यमा नेपाल खाद्य सुरक्षा अनुगमन प्रणाली NeKSAP को एक पाटोका रुपमा तयार पारेको हो । नेपाल खाद्य सुरक्षा अनुगमन तथा विश्लेषण प्रणाली द्वारा प्रकाशित सम्पूर्ण सामग्रीहरू NeKSAP को विद्युतय ठेगाना <http://www.sites.google.com/site/nefoodsec> मा हेर्न सकिनेछ । थप जानकारीको लागि फो. व. १०७, टेलिफोन : ५२६०६०७ एक्सटन्सन नं. २४२०-५ मा सम्पर्क गर्न सकिनेछ ।



यो परियोजना यूरोपीयन यूनियन अन्तर्गत खाद्य सहयोग कोषको सहयोगमा सञ्चालित छ । यस बुलेटिनमा प्रकाशित विचारहरूले यूरोपीयन यूनियनको विचारहरूलाई प्रतिबिम्बित गर्दछ भन्ने कुरै जरुरी छैन ।