

बजार अवलोकन ३४

असोज, २०६८



निम्न संस्थाहरूद्वारा संयुक्त रूपमा प्रकाशित :

विश्व खाद्य कार्यक्रम- खाद्य सुरक्षा अनुगमन तथा विश्लेषण प्रणाली
कृषि तथा सहकारी मन्त्रालय कृषि विभाग, कृषि व्यावसाय प्रवर्धन
तथा बजार विकास निर्देशनालय

नेपाल उद्योग वाणिज्य महासंघ/कृषि उद्यम केन्द्र
उपभोक्ता हित संरक्षण मञ्च



मुख्य बुँदाहरू

- आपूर्तिमा सुधार आउनाका साथै मकै वाली भित्र्याई सकिएको र धान वाली भित्र्याउने प्रक्रिया सुरु भएको हुनाले २०६८ भाद्र महिनाको तुलनामा असोज महिनामा अनुगमन गरिएका प्राय खाद्य वस्तुहरूको मूल्य घट्दो क्रममा छ ।
- ढुवानी खर्चमा हुने बृद्धिले खाद्यान्न मूल्य बृद्धि गराउन सक्ने हुनाले ईन्धनको मूल्यमा भएको निरन्तर बृद्धि चासोको विषय रहेको छ ।
- हिमाली तथा पहाडी राजमार्गहरूमा यातायात सुविधा सुचारु भएको र हिउँदे सडकहरू मुख्य राजमार्गसँग जोडिएको हुनाले गत केही महिनाको तुलनामा देश भर आपूर्ति अवस्थामा सुधार आएको छ ।

राष्ट्रिय रूपमा बजारको अवस्था

मूल्य

कृषि तथा सहकारी मन्त्रालय र विश्व खाद्य कार्यक्रम द्वारा अनुगमन गरिएका प्राय खाद्य वस्तुहरूको मूल्यले गत एक महिनामा घट्दो क्रम देखाएको छ । २०६८ असोज महिनामा मोटा चामल र गहुँको पिठोको मूल्यमा क्रमशः ६.१ प्रतिशत र १.७ प्रतिशतले कमी आई प्रति किलो रु. ३४.३ र रु. ३६.१ भयो भने मास र मुसुरोको मूल्यमा क्रमशः ३.२ प्रतिशत र ७.४ प्रतिशतका दरले कमी आई प्रति किलो रु. १०९.२ र रु. ९०.२ भयो । त्यसैगरी, खाने तेल (तोरी र भटमास) को राष्ट्रिय औसत मूल्य २.० प्रतिशतका दरले घट्यो । यद्यपि, आलुको औसत मूल्य भने ४.९ प्रतिशतका दरले बृद्धि भई रु. २९.९ प्रति किलो भयो । २०६८ असोजको तुलनामा आलु बाहेक प्राय खाद्य वस्तुहरूको मूल्यले घट्दो प्रवृत्ति (trend) देखाएको छ भने गत वर्ष यही समयको तुलनामा मोटा चामल र दालहरूको मूल्य घट्दो क्रममा छ तर खाने तेल र गहुँको पिठोको मूल्यले भने सोही समयको तुलनामा बढ्दो प्रवृत्ति देखाएको छ ।

तराई र पहाडी बजारहरूमा खाद्यान्न मूल्यमा आएको सामान्य कमी (मोटा चामलको मूल्य ५.० प्रतिशत भन्दा कमका दरले घटेको) को तुलनामा सडक पहुँच भएका हिमाली तथा पहाडी बजारहरूमा अनुगमन गरिएका प्राय खाद्य वस्तुहरूको मूल्यले उल्लेख्य रूपमा कमी (मोटा चामलको मूल्यमा १३.० प्रतिशत कमी) आएको देखाएको छ जसले राम्रो सडक पहुँच र उत्पादनमा भएको वृद्धिका कारणले बजार आपूर्तिमा आएको सुधारलाई संकेत गरेको छ । उद्योग वाणिज्य महासंघ/ कृषि उद्यम केन्द्र द्वारा अनुगमन गरिएका पाँच ठूला बजारहरू (बिर्तामोड, काठमाडौं, वुटवल, सुर्खेत र धनगढी) मा गत महिना तोरीको तेल (१.१ प्रतिशत ले बढेको) बाहेक प्राय खाद्य वस्तुहरूको थोक मूल्यमा १.० देखि ५.० प्रतिशतका दरले कमी आएको पाइयो ।

ईन्धनको मूल्य निरन्तर रूपमा बढिरहेको छ । नेपाल सरकारले दुई महिनाको अवधिमा डिजल र मट्टितेलको मूल्य तेश्रो पटक बृद्धि गरी रु. ७५.० बाट रु. ७६.० पुऱ्याएकोछ । ईन्धनको मूल्यमा भएको निरन्तर बृद्धिले ढुवानी लागतमा बृद्धि गराई खाद्यान्न मूल्यमा समेत बृद्धि गराउने सम्भावना छ ।

नेपाल राष्ट्र बैंक द्वारा भाद्र महिनामा प्रकाशित गरिएको वार्षिक उपभोक्ता मूल्य सूचकाङ्क ८.५ प्रतिशतमा कायम रहयो भने खाद्य तथा पेय पदार्थको सूचकाङ्क १०.१ प्रतिशतका दरले बृद्धि भयो । गत वर्ष यही समयको (१६.७ % ले बृद्धि भएको) तुलनामा अन्नहरूको मूल्य भने ०.६ प्रतिशतका दरले मात्र बढेको पाइयो । अन्नहरूको मूल्य सूचकाङ्कमा भएको यो न्यूनतम बृद्धि यस वर्ष गत वर्षको तुलनामा आन्तरीक खाद्यान्न वासलातमा भएको उल्लेखनिय सुधारका कारणले भएको हुन सक्दछ ।

आपूर्ति

यातायात सुविधामा सुधार आउनाका साथै मकै वाली भित्र्याइएको र धान वाली भित्र्याउने क्रम सुरु भएको हुनाले देशभर समग्र आपूर्ति अवस्थामा सुधार आएको छ । गत दुई महिनामा कुनै पनि किसिमका ठूला बन्द हडतालका कार्यक्रमहरू नभई यातायात सुविधा सुचारु भएको हुनाले प्राय खाद्य वस्तुहरूको मूल्य न्यून रहनमा मद्दत पुऱ्यायो । विश्व खाद्य कार्यक्रमका फिल्ड मनिटरहरूका अनुसार, पश्चिमी हिमाली तथा पहाडी जिल्लाका केही क्षेत्रमा असिनाका साथमा परेको अविरोध वर्षाले भित्र्याउन तयारी अवस्थामा रहेको धान वाली नष्ट गरेको छ । असिनापातबाट भएको क्षतीको सही विवरण निकटबाट अनुगमन गर्न जरुरी छ ।

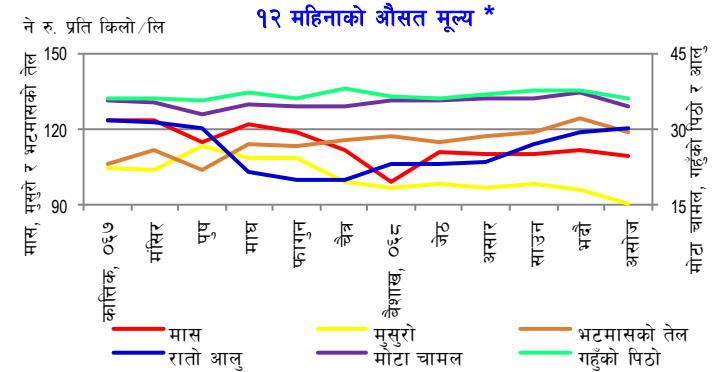
पूर्वानुमान

वर्षे वाली भित्र्याइने हुनाले आउँदो महिनामा प्राय खाद्य वस्तुहरूको मूल्य घट्ने अनुमान छ । यद्यपि, बेमौसमी समयका कारण आपूर्तिमा कमी आउन सक्ने हुनाले तरकारीको मूल्य भने बृद्धि हुने अनुमान छ । सरकारले यातायात लागतमा गरेको १०.० प्रतिशत बृद्धिले विशेष गरी खाद्य असुरक्षित क्षेत्रहरूमा खाद्यान्न मूल्य बृद्धि गराउन सक्नेछ । भारतमा हालै ईन्धनको मूल्यमा भएको बृद्धिले नेपालमा पनि ईन्धनको मूल्यमा बृद्धि गराउने सम्भावना छ ।

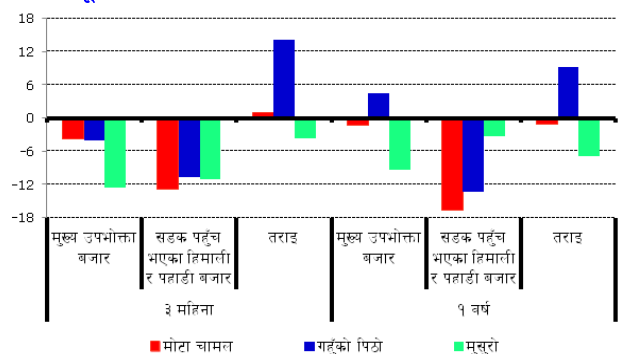
धान वाली भित्र्याउने कार्य भइरहेको छ, प्रारम्भिक सूचकाङ्कहरूले गत वर्षको तुलनामा यस वर्ष अझ राम्रो उत्पादन हुने संकेत गरेको छ ।

मुख्य खाद्यवस्तुहरूको मूल्यमा भएको अत्यधिक परिवर्तन

खाद्यवस्तु	मूल्य ने रु/केजि, लि	% परिवर्तन १ महिना	अवलोकन
मुसुरो	९०.२	-७.४	राम्रो उत्पादनका कारण खाद्य सँचितीमा सुधार
मोटा चामल	३४.३	-६.१	आपूर्तिमा सुधार आएको र वाली भित्र्याउने मौसम भएको



मूल्य परिवर्तन प्रतिशतमा ** (३ महिना र १ वर्ष)



* मूल्यहरू असोज महिनाको मूल्य सँग सम्बन्धित छन् ।

** मूल्यहरू यस प्रतिवेदनको पछाडी पढी दिईएको बजारहरूबाट लिइएको हो । तर सडक नपुगेका हिमाली तथा पहाडी बजारहरू यसमा समावेश छैनन् ।

** मूल्य परिवर्तन यस प्रतिवेदनमा भएका सम्पूर्ण बजारहरूसँग सम्बन्धित छन् ।



बजार	मुख्य खाद्य वस्तुहरू	हालको मूल्य (नेरु/केजि नेरु/लि)	मूल्यमा परिवर्तन (%) *			औसत मासिक परिवर्तन		
			१ महिना	३ महिना	१ वर्ष	१ म	३ म	१ वर्ष
मुख्य उपभोक्ता बजार								
काठमाडौं	मोटा चामल	३४.०	-२.९	-२.९	-२.९	▶	▶	▶
	गहुँको पिठो	३६.०	०.०	०.०	५.९	▶	▶	▶
	भटमासको तेल	१२३.०	-१.६	०.०	२६.८	▶	▶	▶
	कुखुराको मासु	२२५.०	-६.३	४.७	-११.६	▶	▶	▶
	तोरीको तेल	१३३.०	३.१	२.३	२६.७	▶	▶	▶
	मास	१०५.०	०.०	०.०	-१०.३	▶	▶	▶
	मुसुरो	९०.०	-५.३	-१४.३	-३.२	▶	▶	▶
आलु	३५.०	१६.७	७५.०	-१६.७	▶	▶	▶	
पोखरा	मोटा चामल	४२.०	-६.७	-४.५	०.०	▶	▶	▶
	गहुँको पिठो	३५.०	०.०	-७.९	२.९	▶	▶	▶
	भटमासको तेल	१२१.०	०.८	०.८	१५.२	▶	▶	▶
	कुखुराको मासु	२७०.०	०.०	३.८	-३.६	▶	▶	▶
	तोरीको तेल	१५०.०	३.४	७.१	३.४	▶	▶	▶
	मास	११०.०	१.९	-४.३	-१५.४	▶	▶	▶
	मुसुरो	८५.०	-१०.५	-१०.५	-१५.०	▶	▶	▶
आलु	२७.८	-१०.९	११.२	-७.३	▶	▶	▶	
क्षेत्रीय तराई बजार								
विराटनगर	मोटा चामल	३०.०	७.१	७.१	-११.८	▶	▶	▶
	गहुँको पिठो	३०.०	०.०	०.०	३.४	▶	▶	▶
	भटमासको तेल	१२५.०	२.५	५.०	३८.९	▶	▶	▶
	कुखुराको मासु	२४०.०	०.०	९.१	-१.६	▶	▶	▶
	तोरीको तेल	१४०.०	०.०	७.७	२१.७	▶	▶	▶
	मास	१००.०	-९.१	४.२	-१६.७	▶	▶	▶
	मुसुरो	७५.०	०.०	०.०	-१०.७	▶	▶	▶
आलु	२७.३	२४.१	७०.६	-९.०	▶	▶	▶	
विरगञ्ज	मोटा चामल	३६.८	५.१	२.२	-८.९	▶	▶	▶
	गहुँको पिठो	३१.०	०.०	१४.८	-८.८	▶	▶	▶
	भटमासको तेल	१३०.०	०.०	११.१	१८.२	▶	▶	▶
	कुखुराको मासु	२४०.०	०.०	०.०	-७.७	▶	▶	▶
	तोरीको तेल	१५०.०	७.१	१५.४	२५.०	▶	▶	▶
	मास	९२.०	-२.१	-२.१	-१७.९	▶	▶	▶
	मुसुरो	७५.०	-१२.८	-३.८	-१६.७	▶	▶	▶
आलु	२४.४	१६.२	२२.०	१०.९	▶	▶	▶	
नेपालगञ्ज	मोटा चामल	-	-	-	-	-	-	-
	गहुँको पिठो	-	-	-	-	-	-	-
	भटमासको तेल	-	-	-	-	-	-	-
	कुखुराको मासु	-	-	-	-	-	-	-
	तोरीको तेल	-	-	-	-	-	-	-
	मास	-	-	-	-	-	-	-
	मुसुरो	-	-	-	-	-	-	-
आलु	-	-	-	-	-	-	-	
धनगढी	मोटा चामल	३६.०	-१४.३	-५.३	१६.१	▶	▶	▶
	गहुँको पिठो	३०.०	-६.३	-३.२	१४.५	▶	▶	▶
	भटमासको तेल	१००.०	-४.८	०.०	०.०	▶	▶	▶
	कुखुराको मासु	२५०.०	४.२	४.२	०.०	▶	▶	▶
	तोरीको तेल	१३१.०	-४.४	३.१	१३.५	▶	▶	▶
	मास	१३२.०	-१०.८	-५.७	-१७.५	▶	▶	▶
	मुसुरो	१००.०	६.४	०.०	०.०	▶	▶	▶
आलु	४०.०	३३.३	३३.३	१००.०	▶	▶	▶	

- ▲ सामान्य मूल्य परिवर्तन भन्दा मूल्य बढेको
- ▶ सामान्य मूल्य परिवर्तन
- ▼ सामान्य मूल्य परिवर्तन भन्दा मूल्य घटेको

यदि मूल्य परिवर्तन १ महिनामा ५ % सम्म, ३ महिनामा १० % सम्म अथवा १ वर्षमा १५ % सम्म भएमा त्यसलाई सामान्य मानिने छ।

* यो नेपाल खाद्य संस्थान द्वारा वितरीत चामल हो किनभने त्यहाँ अन्य खाद्य संचिती उपलब्ध छैन।

बजार	मुख्य खाद्य वस्तुहरू	हालको मूल्य (नेरु/केजि नेरु/लि)	मूल्यमा परिवर्तन (%) *			औसत मासिक परिवर्तन		
			१ महिना	३ महिना	१ वर्ष	१ म	३ म	१ वर्ष
भैरहवा	मोटा चामल	२८.०	-६.७	-६.७	-३.७	▶	▶	▶
	गहुँको पिठो	३६.०	३३.३	३३.३	-	▶	▶	▶
	भटमासको तेल	९०.०	-४.३	०.०	-	▶	▶	▶
	कुखुराको मासु	२४०.०	-७.७	-७.७	-	▶	▶	▶
	तोरीको तेल	१५०.०	०.०	०.०	-	▶	▶	▶
	मास	११०.०	-९.८	-९.८	-	▶	▶	▶
	मुसुरो	९०.०	-२५.०	-२५.०	-	▶	▶	▶
आलु	१५.०	०.०	०.०	-	▶	▶	▶	
सडक पहुँच भएका हिमाली तथा पहाडी बजारहरू								
धनकुटा	मोटा चामल	३०.०	-६.३	-१४.३	-१४.३	▶	▶	▶
	गहुँको पिठो	३०.०	-६.३	-६.३	-११.८	▶	▶	▶
	भटमासको तेल	१२५.०	०.८	४.२	२५.०	▶	▶	▶
	कुखुराको मासु	३००.०	०.०	३०.४	-६.३	▶	▶	▶
	मास	११०.०	३.८	-११.३	-८.३	▶	▶	▶
	मुसुरो	८२.०	३.८	३.८	-१८.०	▶	▶	▶
	आलु	३०.०	-१४.३	३६.४	०.०	▶	▶	▶
रोल्पा	मोटा चामल	२५.०	-३४.२	-३४.२	-	▶	▶	▶
	गहुँको पिठो	३३.०	-२१.४	-४९.२	-	▶	▶	▶
	भटमासको तेल	११०.०	-१५.४	-१५.४	-	▶	▶	▶
	कुखुराको मासु	२७०.०	०.०	-३.६	-	▶	▶	▶
	मास	१२५.०	१३.६	४.२	-	▶	▶	▶
	मुसुरो	१०५.०	१०.५	-१९.२	-	▶	▶	▶
	आलु	३५.०	-१२.५	-१२.५	-	▶	▶	▶
साँफेबगर	मोटा चामल	-	-	-	-	-	-	-
	गहुँको पिठो	-	-	-	-	-	-	-
	भटमासको तेल	-	-	-	-	-	-	-
	कुखुराको मासु	-	-	-	-	-	-	-
	मास	-	-	-	-	-	-	-
	मुसुरो	-	-	-	-	-	-	-
	आलु	-	-	-	-	-	-	-
जुम्ला	मोटा चामल	४५.०	०.०	०.०	०.०	▶	▶	▶
	गहुँको पिठो	६०.०	०.०	०.०	०.०	▶	▶	▶
	भटमासको तेल	१४०.०	०.०	०.०	-१२.५	▶	▶	▶
	कुखुराको मासु	३२०.०	०.०	०.०	०.०	▶	▶	▶
	मास	१००.०	०.०	०.०	-९.१	▶	▶	▶
	मुसुरो	१००.०	०.०	०.०	-	▶	▶	▶
	आलु	३५.०	०.०	-१२.५	७५.०	▶	▶	▶
बाजुरा	मोटा चामल	३५.०	०.०	-१२.५	७५.०	▶	▶	▶
	गहुँको पिठो	३५.०	-५.४	-७.९	-	▶	▶	▶
	सीमी	१२०.०	५.०	०.०	०.०	▶	▶	▶
	मास	११०.०	-८.३	-४.३	-	▶	▶	▶
	मुसुरो	१००.०	-१६.७	-१३.०	-	▶	▶	▶
	आलु	२५.०	०.०	०.०	-	▶	▶	▶
	-	-	-	-	-	-	-	-
सडक पहुँच नभएका हिमाली तथा पहाडी बजारहरू								
हुम्ला	मोटा चामल*	३०.०	-२५.०	-२५.०	-२५.०	▶	▶	▶
	गहुँको पिठो	३३.०	०.०	०.०	४.५	▶	▶	▶
	भटमासको तेल	२८०.०	०.०	०.०	०.०	▶	▶	▶
	सीमी	१००.०	०.०	-९.१	४२.९	▶	▶	▶
	मास	-	-	-	-	-	-	-
	मुसुरो	-	-	-	-	-	-	-
	आलु	३०.०	०.०	-२५.०	२०.०	▶	▶	▶
डोल्पा	मोटा चामल	१००.०	०.०	५.३	५.३	▶	▶	▶
	गहुँको पिठो	१३०.०	०.०	१८.२	०.०	▶	▶	▶
	भटमासको तेल	२३०.०	०.०	१५.०	१५.०	▶	▶	▶
	सीमी	२००.०	०.०	३३.३	६६.७	▶	▶	▶
	मास	१७०.०	०.०	०.०	०.०	▶	▶	▶
	मुसुरो	२००.०	०.०	०.०	०.०	▶	▶	▶
	आलु	४०.०	०.०	०.०	०.०	▶	▶	▶

नेपालको खाद्य सुरक्षा सञ्चालन ताला जानकारीकालागि खाद्य सुरक्षा अनुगमन तथा विश्लेषण प्रणाली (NeKSAP) को विद्युतय ठेगाना <http://www.sites.google.com/site/nefoodsec> मा हेर्न सकिनेछ।

यो बजार अवलोकन विश्व खाद्य कार्यक्रम, नेपालले कृषि व्यवसाय प्रवर्धन तथा बजार विकास निर्देशनालय, नेपाल उद्योग वाणिज्य महासंघ तथा उपभोक्ता हित संरक्षण मन्त्रको संयुक्त सहकार्यमा नेपाल खाद्य सुरक्षा अनुगमन प्रणाली NeKSAP को एक पाठोका रुपमा तयार पारेको हो। नेपाल खाद्य सुरक्षा अनुगमन तथा विश्लेषण प्रणाली द्वारा प्रकाशित सम्पूर्ण सामग्रीहरू NeKSAP को विद्युतय ठेगाना <http://www.sites.google.com/site/nefoodsec> मा हेर्न सकिनेछ। थप जानकारीको लागि फो. व. १०७, टेलिफोन : ५२६०६०७ एक्सटन्सन नं.: २४२०-५ मा सम्पर्क गर्न सकिनेछ।



यो परियोजना यूरोपीयन यूनियन अन्तर्गत खाद्य सहयोग कोषको सहयोगमा सञ्चालित छ। यस बुलेटिनमा प्रकाशित विचारहरूले यूरोपीयन यूनियनको विचारहरूलाई प्रतिबिम्बित गर्दछ भन्ने कुरै जरुरी छैन।