



बजार अवलोकन ३३

माघ, २०६८

मुख्य बुँदाहरु

- २०६८ भाद्रमा विभिन्न बजारहरुमा अनुगमन गरिएका प्राय खाद्य वस्तुहरुको मूल्य केही अपवाद वाहेक न्यूनरूपमा मात्र घटबढ भयो-जुन देशभर बजार एकीकरणमा आएको सुधारको राम्रो संकेत हो ।
- नेपाल राष्ट्र बैंकका अनुसार वर्षेनी हुने उपभोक्ता मूल्य स्फीति २०६८ साउनमा ९.६ प्रतिशतमा कायम रहयो यद्यपि खाद्य तथा पेय पदार्थको मूल्य सूचकाङ्क भने १२.२ प्रतिशतका दरले बृद्धि भयो । सोही अवधिमा अन्नहरुको मूल्य सूचकाङ्क भने ५.९ प्रतिशतका दरले मात्र बृद्धि भयो ।
- मध्य तथा सुदूर पश्चिम क्षेत्रका पहाडी तथा हिमाली जिल्लाहरु सम्म पुग्ने मुख्य राजमार्गहरु आंशिक रूपमा पुन सञ्चालनमा आएको हुनाले आपूर्तिको अवस्थामा सुधार आएको छ ।

राष्ट्रिय रूपमा बजारको अवस्था

मूल्य

कृषि तथा सहकारी मन्त्रालय र विश्व खाद्य कार्यक्रम द्वारा नियमित रूपमा अनुगमन गरिएका बजारहरुमा खाद्य वस्तुहरुको मूल्य केही अपवाद वाहेक न्यून रूपमा मात्र घटबढ भयो । २०६८ भाद्रमा मोटा चामलको राष्ट्रिय औसत मूल्यमा २.९ % का दरले बृद्धि भई रु. ३७.२ प्रति किलो भयो भने गहुँको पिठो को मूल्य ०.१ % का दरले घटी रु. ३७.७ प्रति किलो भयो । रातो आलु, मासको दाल र भटमासको तेलको औसत मूल्य क्रमशः ९.० %, २.० % र ५.२ % का दरले बृद्धि भई क्रमशः रु. २९.४, रु.१११.९, प्रति किलो र रु.१२४.५ प्रति लिटर भयो । गत एक महिनामा मुसुरोको औसत मूल्य २.८ % का दरले घटी रु. ९५.४ प्रति किलो भयो । गत तीन महिनामा अनुगमन गरिएका मुख्य खाद्य वस्तुहरुको बजार भाउले मूल्य बृद्धि भएको प्रवृत्ति देखाएको छ । यद्यपि, २०६७ भाद्र महिनाको तुलनामा अनुगमन गरिएका प्राय मूल्यहरुले सामान्य रूपमा मात्र घटबढ भई मिश्रित परिवर्तन भएको देखाउँदछ ।

विभिन्न बजारहरुमा अनुगमन गरिएका प्राय खाद्य वस्तुहरुको मूल्य राष्ट्रिय औसत मूल्य प्रवृत्ति संग मिल्दोजुल्दो छ । यसले पहाडी तथा हिमाली बजारहरुको तराईका बजारहरूसंग एकीकरणमा सुधारको संकेत गर्दछ । उद्योग वाणिज्य महासंघ/कृषि उद्यम केन्द्र द्वारा अनुगमन गरिएका पाँच ठूला बजारहरु (बिर्तामोड, काठमाडौं, बुटवल, सुर्खेत र धनगढी) मा गत महिना थोक मूल्य (मोटा चामल, मासको दाल र भटमासको तेल) मा ०.३ देखि १.९ % का दरले न्यूनतम बृद्धि भएको देखाउँदछ ।

डिजेल र मट्टितेलको मूल्य असार २६ मा रु. ७३.५ प्रति लिटर बाट बढेर साउन २३ मा रु. ७५.० प्रति लिटर भयो । ईन्धनको मूल्यमा भएको निरन्तर बृद्धिले हुवानी खर्चमा बृद्धि भई खाद्य मूल्य बृद्धि गराउने हुनाले यो निकै चासोको विषय हो ।

नेपाल राष्ट्र बैंकले २०६८ साउनमा जारी गरेको प्रतिवेदन अनुसार वर्षेनी हुने उपभोक्ता मूल्य स्फीति ९.६ % बृद्धि भयो जुन आव २०६७/६८ को वार्षिक मूल्य स्फीतिसंग बराबर छ । यद्यपि, खाद्य तथा पेय पदार्थको मूल्य सूचकाङ्क ११.० % को तुलनामा १२.२ % ले बृद्धि भयो । जवकि अन्नहरुको सूचकाङ्क १४.८ % को तुलनामा ५.९ % ले मात्र बृद्धि भयो । विशेष गरी आव २०६७/६८ को राम्रो अन्नवालीको उत्पादन फलस्वरूप पनि अन्नहरुको सूचकाङ्कमा यस्तो न्यूनता आएको हुन सक्दछ ।

आपूर्ति

भाद्र महिना सम्म मनसुनी वर्षा सक्रिय रहेको हुनाले देशभर आपूर्ति अवस्थामा पूर्ण रूपमा सुधार आएको छैन । विश्व खाद्य कार्यक्रमका फिल्ड मानिटरहरुका अनुसार, असार-साउन अवधिमा परेको मनसुनी वर्षाका कारण आंशिक रूपमा अवरुद्ध भएका सुदूर तथा मध्य पश्चिमाञ्चलका प्राय बजारहरु (बभाङ्ग, जुम्ला) मा सडक मर्मत पछि यातायात पुन सञ्चालनमा आएको छ । हलसालै नेपालको ताप्लेजुड र भारतको सिक्किम नाकामा केन्द्र बिन्दु भई आएको ६.९ रिक्टर स्केल बराबरको भूकम्पले धेरै घरहरु तथा भोलुङ्गे पुलहरु ध्वस्त पारेको छ जसले गर्दा पूर्वी पहाड विशेष गरी ताप्लेजुड र संखुवासभा जिल्लाहरुका दुर्गम क्षेत्रहरु मा समानहरुको हुवानी अवरुद्ध भएको छ । यद्यपि, यसले खाद्य आपूर्ति अवस्थामा ठूलो प्रभाव पारेको छैन ।

निम्न संस्थाहरुद्वारा संयुक्त रूपमा प्रकाशित :

विश्व खाद्य कार्यक्रम- खाद्य सुरक्षा अनुगमन तथा विश्लेषण प्रणाली कृषि तथा सहकारी मन्त्रालय कृषि विभाग, कृषि व्यावसाय प्रवर्धन तथा बजार विकास निर्देशनालय

नेपाल उद्योग वाणिज्य महासंघ/कृषि उद्यम केन्द्र उपभोक्ता हित संरक्षण मञ्च



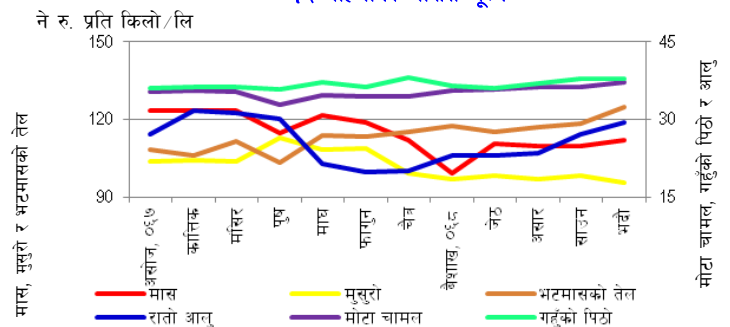
पूर्वानुमान

सरकारद्वारा बजारमा गरिएको नियमित जाँच तथा अनुगमनले दुपित खाद्य वस्तुहरुको विक्री निरुत्साहित भई खाद्यान्नको गुणस्तरमा सुधार ल्याउने अनुमान छ । यसका साथै, सरकारले देश भर गरीब तथा कम आम्दानी भएका उपभोक्ताहरुका लागि सुपथ मूल्य पसलहरुको स्थापना गर्न गरेको पहलले मूल्य स्थिर राख्न मद्दत मिल्ने अनुमान छ । उपभोक्ता हित संरक्षण मञ्चका अनुसार, टुक-टुकांकर र यातायात व्यवसायी महासंघ नेपालद्वारा बिरगंजदेखि अन्यत्र जाने टुकहरुमा जोडी र विजोडी नम्बरको प्लेट पढ्नको आधारमा पुन लागु गरिएको सिन्डिकेटले हुवानी खर्चमा बृद्धि गराउने अनुमान छ । यद्यपि, यसको निकटबाट अनुगमन गर्न जरुरी छ ।

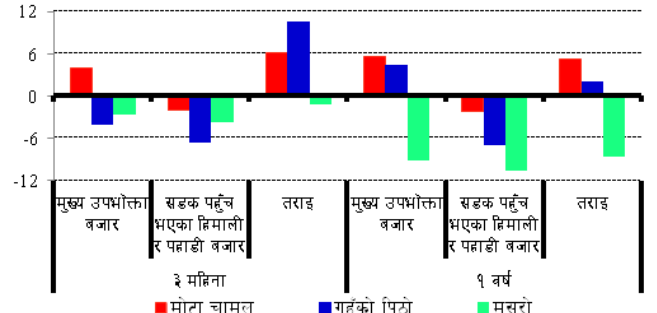
देशभर धान लगाउन र हर्कनका लागि मनसुनी अवधिमा पर्याप्त वर्षा भएको हुनाले यस वर्ष वर्षे बालीको उत्पादन पनि राम्रो हुने अनुमान छ ।

मुख्य खाद्यवस्तुहरुको मूल्यमा भएको अत्यधिक परिवर्तन			
खाद्यवस्तु	मूल्य ने रु/केज, लि	% परिवर्तन १ महिना	अवलोकन
आलु	२९.४	९	आपूर्तिमा कमी ।
ईन्धन र मट्टितेल	७५	२	विश्वव्यापी मूल्यमा आएको बृद्धि ।

१२ महिनाको औसत मूल्य *



मूल्य परिवर्तन प्रतिशतमा ** (३ महिना र १ वर्ष)



* मूल्यहरु भाद्र महिनाको मूल्य संग सम्बन्धित छ ।

** मूल्यहरु यस प्रतिवेदनको पछाडी पृष्ठी दिईएको बजारहरुबाट लिइएको हो । तर सडक नपुगेका हिमाली तथा पहाडी बजारहरु यसमा समावेश छैनन् ।

*** मूल्य परिवर्तन यस प्रतिवेदनमा भएका सम्पूर्ण बजारहरूसंग सम्बन्धित छन् ।



वजार	मुख्य खाद्य वस्तुहरू	हालको मूल्य (नेरु/केज नेरु/लि)	मूल्यमा परिवर्तन (%) *			औसत मासिक परिवर्तन		
			१ महिना	३ महिना	१ वर्ष	१म	३म	१ वर्ष
मुख्य उपभोक्ता बजार								
काठमाडौं	मोटा चामल	३५.०	०.०	०.०	०.०	▶	▶	▶
	गहुँको पिठो	३६.०	०.०	०.०	५.९	▶	▶	▶
	भटमासको तेल	१२५.०	०.०	२८.९	२८.९	▶	▶	▶
	कुखुराको मासु	२४०.०	२.९	१५.९	-५.९	▶	▶	▶
	तोरीको तेल	१२९.०	०.०	२०.६	२२.९	▶	▶	▶
	मास	१०५.०	-४.५	-७.९	-१०.३	▶	▶	▶
	मुसुरो	९५.०	-७.८	-५.०	-७.८	▶	▶	▶
	आलु	३०.०	११.९	५७.९	-१६.७	▶	▶	▶
पोखरा	मोटा चामल	४५.०	०.०	७.९	१०.३	▶	▶	▶
	गहुँको पिठो	३५.०	-७.९	-७.९	२.९	▶	▶	▶
	भटमासको तेल	१२०.०	०.०	१२.९	१२.९	▶	▶	▶
	कुखुराको मासु	२७०.०	-३.६	३.६	-१५.६	▶	▶	▶
	तोरीको तेल	१४५.०	३.६	३.६	-०.८	▶	▶	▶
	मास	१०८.०	-६.९	-६.९	-१०.६	▶	▶	▶
	मुसुरो	९५.०	०.०	०.०	-१०.४	▶	▶	▶
	आलु	३९.२	१५.६	४८.६	-५.५	▶	▶	▶
क्षेत्रीय तराई बजार								
विराटनगर	मोटा चामल	२८.०	०.०	-९.७	-१२.५	▶	▶	▶
	गहुँको पिठो	३०.०	०.०	०.०	०.०	▶	▶	▶
	भटमासको तेल	१२२.०	२.५	१६.२	२८.४	▶	▶	▶
	कुखुराको मासु	२४०.०	७.९	-९.४	-१७.२	▶	▶	▶
	तोरीको तेल	१४०.०	५.३	७.७	१४.३	▶	▶	▶
	मास	११०.०	१०.०	२२.२	-८.३	▶	▶	▶
	मुसुरो	७५.०	७.९	०.०	-१२.८	▶	▶	▶
	आलु	२२.०	-१५.४	३७.५	-२४.९	▶	▶	▶
विराट	मोटा चामल	३५.०	-२.८	०.०	-११.२	▶	▶	▶
	गहुँको पिठो	३९.०	-१३.९	१९.२	-३.९	▶	▶	▶
	भटमासको तेल	१३०.०	८.३	१०.२	१८.२	▶	▶	▶
	कुखुराको मासु	२४०.०	०.०	०.०	-७.७	▶	▶	▶
	तोरीको तेल	१४०.०	७.७	७.७	१६.७	▶	▶	▶
	मास	९४.०	११.९	४.४	-१४.५	▶	▶	▶
	मुसुरो	८६.०	२.४	७.५	४.४	▶	▶	▶
	आलु	२९.०	५.०	१६.७	-१२.५	▶	▶	▶
नेपालगञ्ज	मोटा चामल	-	-	-	-	-	-	-
	गहुँको पिठो	-	-	-	-	-	-	-
	भटमासको तेल	-	-	-	-	-	-	-
	कुखुराको मासु	-	-	-	-	-	-	-
	तोरीको तेल	-	-	-	-	-	-	-
	मास	-	-	-	-	-	-	-
	मुसुरो	-	-	-	-	-	-	-
	आलु	-	-	-	-	-	-	-
धनगढी	मोटा चामल	४२.०	५.०	१०.५	१६.७	▶	▶	▶
	गहुँको पिठो	३२.०	३.२	६.७	६.७	▶	▶	▶
	भटमासको तेल	१०५.०	०.०	५.०	५.०	▶	▶	▶
	कुखुराको मासु	२४०.०	-४.०	२०.०	-४.०	▶	▶	▶
	तोरीको तेल	१३७.०	७.९	२.२	१४.२	▶	▶	▶
	मास	१४८.०	५.७	१०.४	१३.८	▶	▶	▶
	मुसुरो	९४.०	-६.०	-६.०	-२.९	▶	▶	▶
	आलु	३०.०	०.०	६६.७	-२५.०	▶	▶	▶

- ▲ सामान्य मूल्य परिवर्तन भन्दा मूल्य बढेको
- ▶ सामान्य मूल्य परिवर्तन
- ▼ सामान्य मूल्य परिवर्तन भन्दा मूल्य घटेको

यदि मूल्य परिवर्तन १ महिनामा ५ % सम्म, ३ महिनामा १० % सम्म अथवा १ वर्षमा १५ % सम्म भएका त्यसलाई सामान्य मानिन्छ।

* यो नेपाल खाद्य संस्थान द्वारा वितरित चामल हो किनभने त्यहाँ अन्य खाद्य संचिती यपलब्ध छैन।

वजार	मुख्य खाद्य वस्तुहरू	हालको मूल्य (नेरु/केज नेरु/लि)	मूल्यमा परिवर्तन (%) *			औसत मासिक परिवर्तन		
			१ महिना	३ महिना	१ वर्ष	१म	३म	१वर्ष
भैरहवा	मोटा चामल	-	-	-	-	-	-	-
	गहुँको पिठो	-	-	-	-	-	-	-
	भटमासको तेल	-	-	-	-	-	-	-
	कुखुराको मासु	-	-	-	-	-	-	-
	तोरीको तेल	-	-	-	-	-	-	-
	मास	-	-	-	-	-	-	-
	मुसुरो	-	-	-	-	-	-	-
	आलु	-	-	-	-	-	-	-

सडक पहुँच भएका हिमाली तथा पहाडी बजारहरू

धनकुटा	मोटा चामल	३२.०	-५.९	-८.६	-८.६	▶	▶	▶
	गहुँको पिठो	३२.०	६.७	०.०	-५.९	▶	▶	▶
	भटमासको तेल	१२४.०	३.३	३.३	२४.०	▶	▶	▶
	कुखुराको मासु	३००.०	३०.४	३०.४	-१४.३	▶	▶	▶
	मास	१०६.०	-७.८	-१४.५	-११.७	▶	▶	▶
	मुसुरो	७९.०	-१.३	०.०	-२१.०	▶	▶	▶
	आलु	३५.०	१६.७	५९.९	१६.७	▶	▶	▶
	रोल्पा	मोटा चामल	३८.०	०.०	०.०	८.६	▶	▶
गहुँको पिठो		४२.०	-३.५	-३.५	-२३.६	▶	▶	▶
भटमासको तेल		१३०.०	०.०	०.०	०.०	▶	▶	▶
कुखुराको मासु		२७०.०	-३.६	-३.६	-३.६	▶	▶	▶
मास		११०.०	-८.३	-८.३	-८.३	▶	▶	▶
मुसुरो		९५.०	-२६.९	-२६.९	-२०.८	▶	▶	▶
आलु		४०.०	०.०	०.०	३३.३	▶	▶	▶
साँफेबगर		मोटा चामल	३५.०	०.०	०.०	-	▶	▶
	गहुँको पिठो	३५.०	०.०	०.०	२.९	▶	▶	▶
	भटमासको तेल	२५०.०	०.०	०.०	-	▶	▶	▶
	कुखुराको मासु	१४०.०	०.०	०.०	-	▶	▶	▶
	मास	१२०.०	०.०	०.०	०.०	▶	▶	▶
	मुसुरो	१२०.०	०.०	०.०	२०.०	▶	▶	▶
	आलु	३०.०	०.०	०.०	-	▶	▶	▶
	जुम्ला	मोटा चामल	-	-	-	-	-	-
गहुँको पिठो		-	-	-	-	-	-	-
भटमासको तेल		-	-	-	-	-	-	-
कुखुराको मासु		-	-	-	-	-	-	-
मास		-	-	-	-	-	-	-
मुसुरो		-	-	-	-	-	-	-
आलु		-	-	-	-	-	-	-
बाजुरा		मोटा चामल	३७.०	-७.५	०.०	११.३	▶	▶
	गहुँको पिठो	४४.०	१५.५	२२.२	-४.३	▶	▶	▶
	सीमी	८०.०	-३३.३	-२७.३	-३३.३	▶	▶	▶
	मास	१२०.०	९.९	१४.३	-१४.३	▶	▶	▶
	मुसुरो	१२०.०	९.९	१४.३	-१४.३	▶	▶	▶
	आलु	२५.०	-१६.७	०.०	०.०	▶	▶	▶

सडक पहुँच नभएका हिमाली तथा पहाडी बजारहरू

हुम्ला	मोटा चामल*	४०.०	०.०	०.०	०.०	▶	▶	▶
	गहुँको पिठो	२३०.०	०.०	०.०	४.५	▶	▶	▶
	भटमासको तेल	२८०.०	०.०	०.०	०.०	▶	▶	▶
	सीमी	१००.०	-१६.७	०.०	९.९	▶	▶	▶
	मास	-	-	-	-	-	-	-
	मुसुरो	-	-	-	-	-	-	-
	आलु	३०.०	५०.०	०.०	-३३.३	▶	▶	▶
	डोल्पा	मोटा चामल	१००.०	०.०	५.३	५.३	▶	▶
गहुँको पिठो		१३०.०	०.०	१८.२	०.०	▶	▶	▶
भटमासको तेल		२३०.०	०.०	१५.०	१५.०	▶	▶	▶
सीमी		२८०.०	०.०	१६.७	१६.७	▶	▶	▶
मास		२००.०	०.०	३३.३	५३.८	▶	▶	▶
मुसुरो		१७०.०	०.०	०.०	०.०	▶	▶	▶
आलु		२००.०	०.०	०.०	०.०	▶	▶	▶

नेपालको खाद्य सुरक्षा सम्बन्धि ताजा जानकारीका लागि खाद्य सुरक्षा अनुगमन तथा विश्लेषण प्रणाली (NeKSAP) को विद्युतीय ठेगाना <http://www.sites.google.com/site/nefoodsec> मा हेर्न सकिनेछ।

यो बजार अवलोकन विश्व खाद्य कार्यक्रम, नेपालले कृषि व्यवसाय प्रवर्धन तथा बजार विकास निर्देशनालय, नेपाल उद्योग वाणिज्य महासंघ तथा उपभोक्ता हित संरक्षण मन्त्रको संयुक्त सहकार्यमा नेपाल खाद्य सुरक्षा अनुगमन प्रणाली NeKSAP को एक पाठोका रूपमा तयार पारेको हो। नेपाल खाद्य सुरक्षा अनुगमन तथा विश्लेषण प्रणाली द्वारा प्रकाशित सम्पूर्ण सामग्रीहरू NeKSAP को विद्युतीय ठेगाना <http://www.sites.google.com/site/nefoodsec> मा हेर्न सकिनेछ। थप जानकारीको लागि पो. व. १०७, टेलिफोन : ५२६०६०७ एक्सटेंसन नं. २४२०-५ मा सम्पर्क राख्न सकिनेछ।

यो परियोजना यूरोपीयन यूनियन अन्तर्गत खाद्य सहयोग कोषको सहयोगमा सञ्चालित छ। यस बुलेटिनमा प्रकाशित विचारहरूले यूरोपीयन यूनियनको विचारहरूलाई प्रतिबिम्बित गर्दछ भन्ने कूनै जरुरी छैन।

