



बजार अवलोकन ३२

साउन, २०६८

निम्न संस्थाहरूद्वारा संयुक्त रूपमा प्रकाशित :

विश्व खाद्य कार्यक्रम- खाद्य सुरक्षा अनुगमन तथा विश्लेषण प्रणाली
कृषि तथा सहकारी मन्त्रालय कृषि विभाग, कृषि व्यावसाय प्रवर्धन
तथा बजार विकास निर्देशनालय

नेपाल उद्योग वाणिज्य महासंघ/कृषि उद्यम केन्द्र
उपभोक्ता हित संरक्षण मञ्च



मुख्य बुँदाहरू

- नेपाल राष्ट्र बैंकका अनुसार वर्षेनी हुने उपभोक्ता मूल्य स्फीति २०६८ असारमा ८.८ प्रतिशतका दरले बृद्धि भयो जुन गत वर्ष ८.२ प्रतिशत थियो । खाद्य तथा पेय पदार्थको मूल्य सूचकाङ्क १४.३ प्रतिशतका दरले बृद्धि भयो भने सोही समयमा खाद्यान्नहरूको मूल्य सूचकाङ्क १०.४ प्रतिशतमा कायम रह्यो ।
- गत महिना अनुगमन गरिएका प्राय खाद्य बस्तुहरूको मूल्य पहाडी तथा हिमाली बजारहरूमा समेत सापेक्षिक रूपमा स्थिर रह्यो; यसले गत वर्ष यहि समयको तुलनामा देशव्यापीरूपमा खाद्यान्न आपूर्तिमा सुधार आएको संकेत गरेको छ ।

राष्ट्रिय रूपमा बजारको अवस्था

मूल्य

गत एक महिनाको अवधिमा अनुगमन गरिएका प्राय खाद्य बस्तुहरूको राष्ट्रिय औसत मूल्य न्यून रूपमा घटबढ भयो । मोटा चामल, गहुँको पिठो र मुसुरोको औसत मूल्यमा ०.२ प्रतिशत, २.३ प्रतिशत र १.२ प्रतिशतको न्यून दरले बृद्धि भई क्रमशः रु. ३६.२, रु. ३७.८, र रु. ९८.२ प्रति किलो भयो भने मासको दालको मूल्यमा ०.१ प्रतिशतले कमी आई रु. १०९.७ प्रति किलो भयो । यद्यपि, अपवादका रूपमा आलुको मूल्य भने २०६७ असारको तुलनामा अधिकतम अर्थात १४.६ प्रतिशतका दरले बृद्धि भई रु. २७.० प्रति किलो भयो । २०६७ बैशाखको तुलनामा मोटा चामल र गहुँको पिठोको औसत मूल्य क्रमशः २.१ प्रतिशत र ३.७ प्रतिशतका दरले बृद्धि भएको छ ।

गत वर्षको तुलनामा वित्तोको एक महिनामा मुख्य खाद्य बस्तुहरूको बजार भाउ हिमाली तथा पहाडी जिल्लाहरूमा समेत तुलनात्मक रूपमा स्थिर रह्यो; यो विशेष गरि यस पटक मनसुनी वर्षाले सडक यातायातमा भएको न्यून क्षति, अन्नवालीको राम्रो उत्पादन र वर्षायामको लागि गरिएको राम्रो भण्डारणले गर्दा भएको हो । उद्योग वाणिज्य महासंघ/कृषि उद्यम केन्द्र द्वारा अनुगमन गरिएका पाँच ठूला बजारहरू (बिर्तामोड, काठमाडौं, बुटवल, सुर्खेत र धनगढी) मा गत महिना मोटा चामलको मूल्य १.२ प्रतिशतका दरले र भटमासको तेलको मूल्य ५.७ प्रतिशतका दरले बृद्धि भयो ।

२०६८ साउन/भदौ महिनामा काठमाडौं उपत्यकामा तरकारीको भाउ धेरै घटेको छ । विशेष गरी गोलभेंडा, बन्दा, तिते करेला, घिरौला, सलाद साग र भेंडे खुर्सानी जस्ता वर्षे तरकारीहरूको ठूलो मात्रामा उत्पादन भएको र यीनिहरू चाडै सड्ने हुँदा पनि यस्तो भएको हो ।

नेपाल राष्ट्र बैंकले २०६८ असार महिनामा प्रकाशित गरेको प्रतिवेदन अनुसार, वर्षेनी हुने उपभोक्ता मूल्य स्फीति ८.८ प्रतिशतका दरले बृद्धि भयो जुन गत वर्ष ८.२ प्रतिशत थियो । खाद्य तथा पेय पदार्थको मूल्य सूचकाङ्क १४.३ प्रतिशतका दरले बृद्धि भयो भने सोही समयमा खाद्यान्नहरूको मूल्य सूचकाङ्क १०.४ प्रतिशतमा कायम रह्यो ।

आपूर्ति

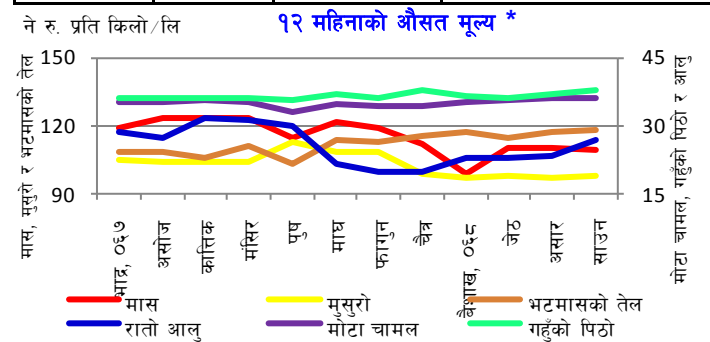
मनसुनी वर्षाले विशेष गरी पहाडी तथा हिमाली जिल्लाहरूमा खाद्य बस्तुहरूको आपूर्तिमा आंशिक रूपमा बाधा पुऱ्याएको छ । विश्व खाद्य कार्यक्रमका फिल्ड मनिटरहरूका अनुसार पूर्वाञ्चल, मध्यमाञ्चल र सुदूर पश्चिमाञ्चलमा पर्ने पहाडी तथा हिमाली जिल्लाका धेरै सदरमुकामहरू मुख्य राजमार्गहरू बाट सम्पर्क विहीन भएका छन् । जसको फलस्वरूप, विशेष गरी बाजुरा, जुम्ला, कालीकोट, खोटाङ, ओखलढुङ्गा, भोजपुर र संखुवासभा जिल्लाहरूमा व्यापारीहरूले सामान ढुवानीका लागि ट्याक्टर (जहाँ सम्म सम्भव छ) वा खच्चरको प्रयोग गरिरहेका छन् । यी जिल्लाहरू सम्म पुग्ने आपूर्तिको मुख्य सडक र गोरेटाहरू आंशिक रूपमा अवरुद्ध भएतापनि गत वर्ष यही समयको तुलनामा भने आपूर्ति अवस्था हाल सम्म भयावह देखिएको छैन । यो विशेष गरी आव २०६७/६८ मा सापेक्षिक रूपमा भएको राम्रो उत्पादनका साथै मनसुनी वर्षा याममा आपूर्तिमा हुनसक्ने सम्भावित व्यवधानलाई मध्यनजर गर्दै गरिएको राम्रो खाद्य संचितीले गर्दा भएको हो ।

पूर्वानुमान

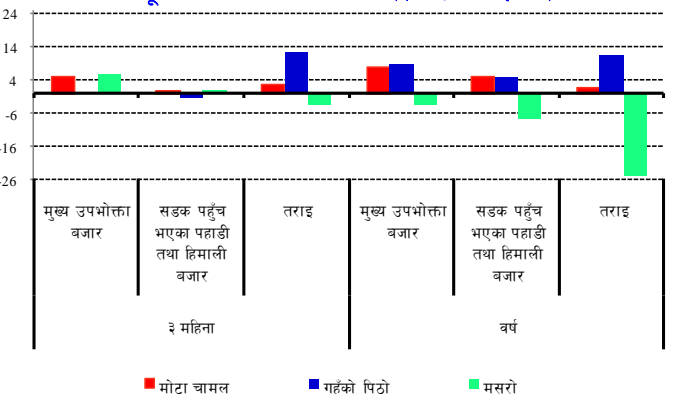
कालिक महिनामा भिन्ड्याइने आउँदो वाली नआएसम्म प्राय खाद्य बस्तुहरूको उच्च मूल्य कायमै रहने अनुमान छ । आउँदो महिनाबाट सुरु हुने चाडपर्वहरूले गर्दा खाद्य बस्तुहरूको माग बढ्ने अनुमान छ । नेपाल यातायात व्यावसायी महासंघले हालै यातायात भाडा बढाउनका लागि गरेको मागले गर्दा ढुवानी खर्चमा बृद्धि हुने अनुमान छ । विशेष गरी मध्य पहाडी क्षेत्रमा मकै वाली भिन्ड्याइने हुनाले भदौ महिनाबाट घरघुरीहरूको खाद्य संचितीमा सुधार आउनेछ ।

मुख्य खाद्यबस्तुहरूको मूल्यमा भएको अत्यधिक परिवर्तन

खाद्यबस्तु	मूल्य ने रु./केजि, लि	% परिवर्तन १ महिना	अवलोकन
आलु	२७.०	१४.७	बेमौसमी समयका कारण आपूर्तिमा कमी ।
वर्षे तरकारी*	विभिन्न	-३० देखि -६०	वर्षायाममा भएको धेरै उत्पादन र यी बस्तुहरू चाडै सड्ने हुनाले ।



मूल्य परिवर्तन प्रतिशतमा ** (३ महिना र १ वर्ष)



* मूल्यहरू असार महिनाको मूल्य संग सम्बन्धित छ ।

** मूल्यहरू यस प्रतिवेदनको पछाडी पट्टी दिइएको बजारहरूबाट लिइएको हो ।

तर सडक नपुगेका हिमाली तथा पहाडी बजारहरू यसमा समावेश छैनन् ।

** मूल्य परिवर्तन यस प्रतिवेदनमा भएका सम्पूर्ण बजारहरूसंग सम्बन्धित छन् ।

*कालिमाटी फलफुल तथा तरकारी थोक मूल्यको सूचनामा आधारित छ ।



नेपालको खाद्य सुरक्षा सम्बन्धि ताजा जानकारीका लागि खाद्य सुरक्षा अनुगमन तथा विश्लेषण प्रणाली (NeKSAP) को विद्युतीय ठेगाना <http://www.sites.google.com/site/nefoodsec> मा हेर्न सकिन्छ ।

बजार	मुख्य खाद्य वस्तुहरू	हालको मूल्य (नेरु/केजि नेरु/लि)	मूल्यमा परिवर्तन (%) *			औसत मासिक परिवर्तन		
			१ महिना	३ महिना	१ वर्ष	१म	३म	१ वर्ष
मुख्य उपभोक्ता बजार								
काठमाडौं	मोटा चामल	३५.०	०.०	२.९	२.९	▶	▶	▶
	गहुँको पिठो	३६.०	०.०	०.०	५.९	▶	▶	▶
	भटमासको तेल	१२५.०	१.६	७.८	३९.६	▶	▶	▶
	कुखुराको मासु	२३५.०	९.३	-४.९	३.५	▶	▶	▶
	तोरीको तेल	१२९.०	-०.८	७.५	२९.०	▶	▶	▶
	मास	११०.०	४.८	-४.३	-६.०	▶	▶	▶
	मुसुरो	१०३.०	-१.९	८.४	३.०	▶	▶	▶
	आलु	२७.०	३५.०	२८.६	-१०.०	▶	▶	▶
पोखरा	मोटा चामल	४५.०	२.३	७.९	१२.५	▶	▶	▶
	गहुँको पिठो	३८.०	०.०	०.०	११.८	▶	▶	▶
	भटमासको तेल	१२०.०	०.०	४.३	९.९	▶	▶	▶
	कुखुराको मासु	२८०.०	७.७	७.७	-१७.६	▶	▶	▶
	तोरीको तेल	१४०.०	०.०	१.४	-५.४	▶	▶	▶
	मास	११५.०	०.०	४.५	-४.२	▶	▶	▶
	मुसुरो	९५.०	०.०	३.३	-९.५	▶	▶	▶
	आलु	२७.०	८.०	४०.६	-३.६	▶	▶	▶
श्रेणीय तराई बजार								
विराटनगर	मोटा चामल	२८.०	०.०	-९.७	-२०.०	▶	▶	▶
	गहुँको पिठो	३०.०	०.०	०.०	०.०	▶	▶	▶
	भटमासको तेल	११९.०	०.०	१३.३	२५.३	▶	▶	▶
	कुखुराको मासु	२२४.०	१.८	-१५.५	-२०.०	▶	▶	▶
	तोरीको तेल	१३३.०	२.३	२.३	१५.७	▶	▶	▶
	मास	१००.०	४.२	११.९	-१६.७	▶	▶	▶
	मुसुरो	७०.०	-६.७	-६.७	-१२.७	▶	▶	▶
	आलु	२६.०	६२.५	६२.५	१०.२	▶	▶	▶
विरगञ्ज	मोटा चामल	३६.०	०.०	०.०	-१०.०	▶	▶	▶
	गहुँको पिठो	३६.०	३३.३	३३.३	३३.३	▶	▶	▶
	भटमासको तेल	१२०.०	२.६	१.७	९.९	▶	▶	▶
	कुखुराको मासु	२४०.०	०.०	०.०	-७.७	▶	▶	▶
	तोरीको तेल	१३०.०	०.०	०.०	६.६	▶	▶	▶
	मास	८४.०	-१०.६	-१४.३	-१६.०	▶	▶	▶
	मुसुरो	८४.०	७.७	-१.२	-४०.८	▶	▶	▶
	आलु	२०.०	०.०	३३.३	०.०	▶	▶	▶
नेपालगञ्ज	मोटा चामल	३०.०	०.०	३.४	२०.०	▶	▶	▶
	गहुँको पिठो	३०.०	२५.०	२०.०	७.९	▶	▶	▶
	भटमासको तेल	११५.०	०.०	-४.२	२१.९	▶	▶	▶
	कुखुराको मासु	२५०.०	०.०	०.०	१३.६	▶	▶	▶
	तोरीको तेल	१३५.०	०.०	०.०	२२.७	▶	▶	▶
	मास	८७.०	०.०	२.४	-१३.०	▶	▶	▶
	मुसुरो	७०.०	०.०	-१७.६	-२२.२	▶	▶	▶
	आलु	२०.०	०.०	०.०	०.०	▶	▶	▶
धनगढी	मोटा चामल	३८.०	०.०	५.६	२४.७	▶	▶	▶
	गहुँको पिठो	३९.०	०.०	३.३	१९.२	▶	▶	▶
	भटमासको तेल	१०५.०	५.०	५.०	५.०	▶	▶	▶
	कुखुराको मासु	२५०.०	४.२	०.०	०.०	▶	▶	▶
	तोरीको तेल	१२७.०	०.०	-२.३	५.८	▶	▶	▶
	मास	१४०.०	०.०	५.३	-१२.५	▶	▶	▶
	मुसुरो	१००.०	०.०	५.३	-३३.३	▶	▶	▶
	आलु	३०.०	०.०	६६.७	-१४.३	▶	▶	▶

- ▶ सामान्य मूल्य परिवर्तन भन्दा मूल्य बढेको
- ▶ सामान्य मूल्य परिवर्तन
- ▶ सामान्य मूल्य परिवर्तन भन्दा मूल्य घटेको

यदि मूल्य परिवर्तन १ महिनामा ५ % सम्म, ३ महिनामा १० % सम्म अथवा १ वर्षमा १५ % सम्म भएका त्सलाई सामान्य मानिन्छ ।

* यो नेपाल खाद्य संस्थान द्वारा वितरित चामल हो किनभने त्यहाँ अन्य खाद्य सँचिती यपलब्ध छैन ।

बजार	मुख्य खाद्य वस्तुहरू	हालको मूल्य (नेरु/केजि नेरु/लि)	मूल्यमा परिवर्तन (%) *			औसत मासिक परिवर्तन			
			१ महिना	३ महिना	१ वर्ष	१म	३म	१ वर्ष	
भैरहवा	मोटा चामल	३०.०	०.०	७.९	-३.२	▶	▶	▶	
	गहुँको पिठो	२७.०	०.०	८.०	०.०	▶	▶	▶	
	भटमासको तेल	९०.०	०.०	-१८.२	०.०	▶	▶	▶	
	कुखुराको मासु	२६०.०	०.०	८.३	३०.०	▶	▶	▶	
	तोरीको तेल	१५०.०	०.०	०.०	०.०	▶	▶	▶	
	मास	१२२.०	०.०	-६.२	-१५.९	▶	▶	▶	
	मुसुरो	१२०.०	१.७	०.०	-६.३	▶	▶	▶	
	आलु	१५.०	०.०	-६.३	०.०	▶	▶	▶	
सडक पहुँच भएका हिमाली तथा पहाडी बजारहरू									
धनकुटा	मोटा चामल	३४.०	-२.९	३.०	-२.९	▶	▶	▶	
	गहुँको पिठो	३०.०	-६.३	-१४.३	-११.८	▶	▶	▶	
	भटमासको तेल	१२०.०	०.०	०.०	२०.०	▶	▶	▶	
	कुखुराको मासु	२३०.०	०.०	-४.२	-३०.०	▶	▶	▶	
	मास	११५.०	-७.३	-४.२	१५.०	▶	▶	▶	
	मुसुरो	८०.०	१.३	०.०	-१५.८	▶	▶	▶	
	आलु	३०.०	३६.४	५०.०	०.०	▶	▶	▶	
	रोल्पा	मोटा चामल	३८.०	०.०	०.०	२६.७	▶	▶	▶
गहुँको पिठो		६५.०	०.०	०.०	६२.५	▶	▶	▶	
भटमासको तेल		१३०.०	०.०	०.०	८.३	▶	▶	▶	
कुखुराको मासु		२८०.०	०.०	०.०	०.०	▶	▶	▶	
मास		१२०.०	०.०	०.०	-	▶	▶	▶	
मुसुरो		१३०.०	०.०	०.०	१८.२	▶	▶	▶	
आलु		४०.०	०.०	०.०	३३.३	▶	▶	▶	
साँफेबजार		मोटा चामल	३५.०	०.०	०.०	०.०	▶	▶	▶
	गहुँको पिठो	३५.०	०.०	०.०	२.९	▶	▶	▶	
	भटमासको तेल	२५०.०	०.०	०.०	-२४.२	▶	▶	▶	
	कुखुराको मासु	१४०.०	०.०	०.०	०.०	▶	▶	▶	
	मास	१२०.०	०.०	०.०	०.०	▶	▶	▶	
	मुसुरो	१२०.०	०.०	०.०	२०.०	▶	▶	▶	
	आलु	३०.०	०.०	०.०	-२५.०	▶	▶	▶	
	जुम्ला	मोटा चामल	४५.०	०.०	०.०	०.०	▶	▶	▶
गहुँको पिठो		६०.०	०.०	०.०	०.०	▶	▶	▶	
भटमासको तेल		१४०.०	०.०	०.०	०.०	▶	▶	▶	
कुखुराको मासु		३२०.०	०.०	०.०	०.०	▶	▶	▶	
मास		१००.०	०.०	०.०	-९.९	▶	▶	▶	
मुसुरो		१००.०	०.०	०.०	-२८.६	▶	▶	▶	
आलु		३०.०	-२५.०	०.०	१५.०	▶	▶	▶	
बाजुरा		मोटा चामल	४०.०	५.३	११.९	१५.९	▶	▶	▶
	गहुँको पिठो	३८.०	५.६	५.६	-२४.०	▶	▶	▶	
	सीमी	१२०.०	०.०	०.०	-७.७	▶	▶	▶	
	मास	११०.०	-४.३	४.८	-२१.४	▶	▶	▶	
	मुसुरो	११०.०	-४.३	४.८	-२१.४	▶	▶	▶	
	आलु	३०.०	२०.०	०.०	२०.०	▶	▶	▶	
	हुम्ला	मोटा चामल*	४०.०	०.०	०.०	०.०	▶	▶	▶
		गहुँको पिठो	२३०.०	-	०.०	४.५	▶	▶	▶
भटमासको तेल		२८०.०	०.०	१६.७	०.०	▶	▶	▶	
सीमी		१२०.०	९.९	२०.०	९.९	▶	▶	▶	
मास		-	-	-	-	▶	▶	▶	
मुसुरो		-	-	-	-	▶	▶	▶	
आलु		२०.०	-५.०	-३३.३	-३३.३	▶	▶	▶	
डोल्पा		मोटा चामल	१००.०	५.३	५.३	११.९	▶	▶	▶
	गहुँको पिठो	१३०.०	१.८	१.८	१८.२	▶	▶	▶	
	भटमासको तेल	२३०.०	१५.०	५.३	१५.०	▶	▶	▶	
	सीमी	२००.०	३३.३	३३.३	३३.३	▶	▶	▶	
	मास	१७०.०	०.०	०.०	०.०	▶	▶	▶	
	मुसुरो	२००.०	०.०	०.०	०.०	▶	▶	▶	
	आलु	४०.०	०.०	०.०	०.०	▶	▶	▶	

सडक पहुँच नभएका हिमाली तथा पहाडी बजारहरू

यो **बजार अवलोकन** विश्व खाद्य कार्यक्रम, नेपालले कृषि व्यवसाय प्रवर्धन तथा बजार विकास निर्देशनालय, नेपाल उद्योग वाणिज्य महासंघ तथा उपभोक्ता हित संरक्षण मन्त्रको संयुक्त सहकार्यमा नेपाल खाद्य सुरक्षा अनुगमन प्रणाली NeKSAP को एक पाटोका रूपमा तयार पारेको हो । नेपाल खाद्य सुरक्षा अनुगमन तथा विश्लेषण प्रणाली द्वारा प्रकाशित सम्पूर्ण सामग्रीहरू NeKSAP को विद्युतीय ठेगाना <http://www.sites.google.com/site/nefoodsec> मा हेर्न सकिन्छ । थप जानकारीको लागि पो. ब. १०७, टेलिफोन : ५२६०६०७ एक्सटेन्सन नं. २४२०-५ मा सम्पर्क राख्न सकिन्छ ।

यो परियोजना यूरोपीयन यूनियन अन्तर्गत खाद्य सहयोग कोषको सहयोगमा सञ्चालित छ । यस बुलेटिनमा प्रकाशित विचारहरूले यूरोपीयन यूनियनको विचारहरूलाई प्रतिबिम्बित गर्दछ भन्ने कूने जरुरी छैन ।