

कृषि विकास मन्त्रालय र विश्व खाद्य कार्यक्रम  
नेपाल खाद्य सुरक्षा अनुगमन प्रणाली (NeKSAP)

युरोपियन युनियन (EU) तथा संयुक्त अधिराज्य बेलायत (UK aid) सरकारको सहयोगमा

१. वर्तमान अवस्था: चैत्र २०७२ देखि असार २०७३

संक्षेप

७४ जिल्लाका जिल्ला खाद्य सुरक्षा सञ्जालहरूले ज्येष्ठ र असार महिनामा बैठक गरी चैत्र २०७२ देखि असार २०७३ सम्मको अवधिको खाद्य सुरक्षा अवस्थाको विश्लेषण र श्रावण २०७३ देखि कार्तिक २०७३ सम्मको पूर्वानुमानको प्रक्षेपण गरे। जिल्ला खाद्य सुरक्षा सञ्जालहरूले खाद्य सुरक्षाको अवस्थालाई एकिकृत खाद्य सुरक्षा चरण वर्गीकरणको विधिमा आधारित रही हरेक गा.वि.स. र न.पा. हरूलाई न्यूनतम खाद्य असुरक्षित अवस्था (चरण १), मध्यमस्तरीय खाद्य असुरक्षित अवस्था (चरण २), वा उच्चतम खाद्य असुरक्षित अवस्था (चरण ३) मा वर्गीकरण गरे। यस अवधिमा कुनै पनि गा.वि.स.हरू खाद्य असुरक्षाका दृष्टिकोणले गम्भिर खाद्य असुरक्षित अवस्था (चरण ४) मा वर्गीकरण भएनन्। समग्रमा, जिल्ला खाद्य सुरक्षा सञ्जालहरूले २१२ गा.वि.स.हरूलाई उच्चतम खाद्य असुरक्षित (चरण ३), ३७६ गा.वि.स.हरू (५ न.पा.हरू सहित) मध्यमस्तरीय खाद्य असुरक्षित (चरण २) र २७७९ गा.वि.स. तथा न.पा.लाई न्यूनतम खाद्य असुरक्षित (चरण १) को अवस्थामा वर्गीकरण गरे। खाद्य असुरक्षित क्षेत्रहरूको भौगोलिक वितरण नक्शा १ मा हेर्नुहोस्।

यस अवधिमा खाद्य सुरक्षाको अवस्थालाई हिउँदे याम (हिउँदे बाली रिक्त समय) तथा जलवायुसँग सम्बन्धित घटनाहरू (मध्य तथा सुदूर पश्चिम हिमाली र पहाडी क्षेत्रहरूमा व्याप्त अत्यधिक खडेरी), वर्षे र हिउँदे बालीहरूको उत्पादनमा गिरावट र वैशाख २०७२ को विनाशकारी भूकम्पको असरले प्रभाव पार्यो। यसका साथै हिमाली र पहाडी क्षेत्रहरूमा जेठ/असार महिनामा मनसुनका कारण बाढी पहिरो जानु, सडक अवरुद्ध हुनु, आपूर्तिमा अवरोध हुनु र मूल्यवृद्धि हुनु जस्ता कारणहरूले खाद्य सुरक्षामा असर पार्यो। अर्कोतर्फ, पुष/माघ देखि भारतसँगको सीमावर्ती व्यापारको सुचारु र चैत्र/वैशाखमा हिउँदे बाली विशेष गरी गहुँको कटानीका कारण देशका अधिकांश क्षेत्रहरूमा खाद्य उपलब्धता र पहुँचमा सुधार भयो।

मुख्य बुँदाहरू

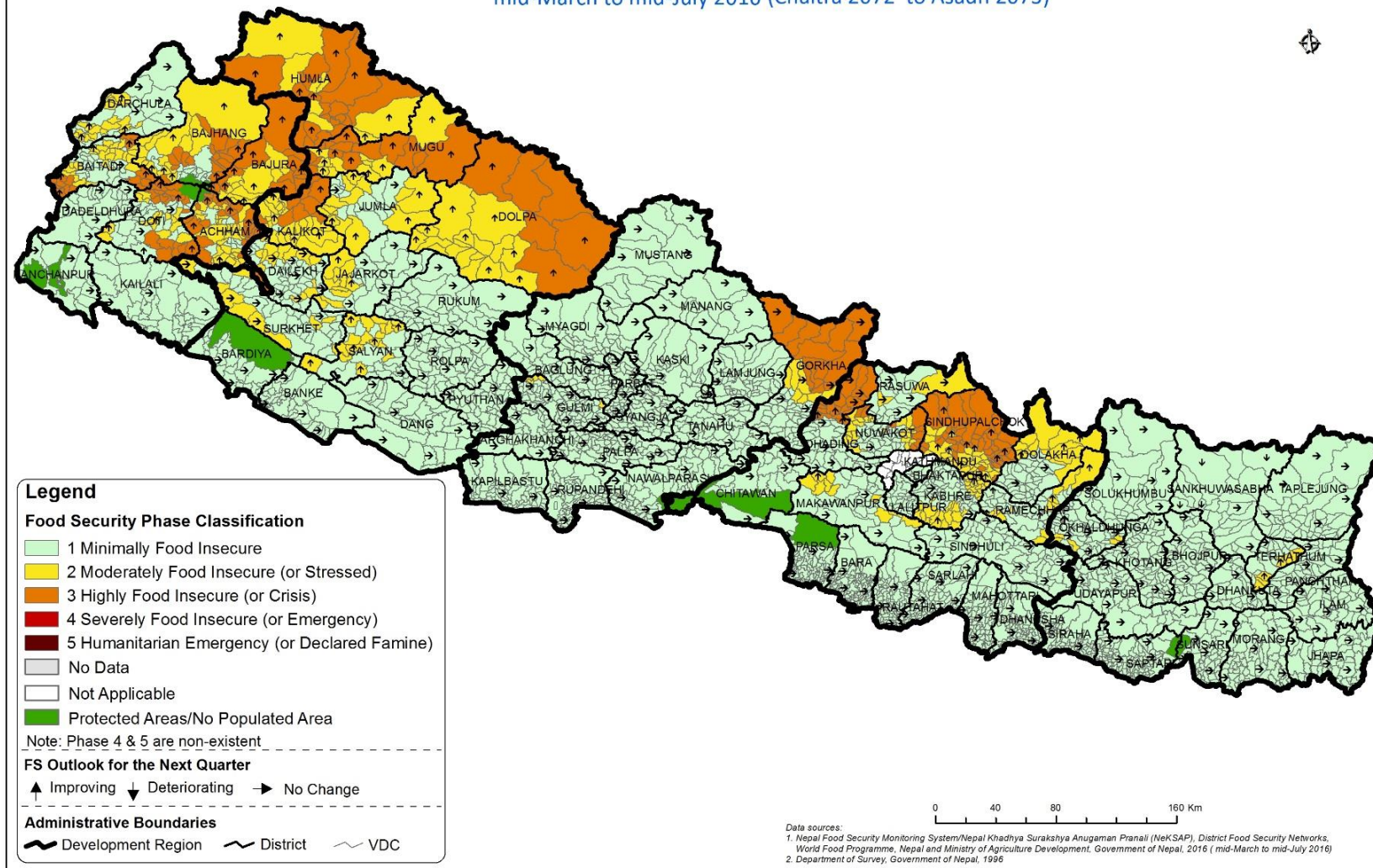
जिल्ला खाद्य सुरक्षा सञ्जालहरूले पश्चिमाञ्चल, मध्यमाञ्चल र पूर्वाञ्चल क्षेत्रका भूकम्प प्रभावित जिल्लाहरूमा वैशाख २०७२ पछि समग्र खाद्य सुरक्षाको अवस्थामा कमिक सुधार आएको जनाएका छन्। तथापी केही जिल्लाहरूमा भने भूकम्प पछिको पुनः संरचनाको काममा केही ढिला हुन गएको जनाएका छन्। उदाहरणको लागि जिल्ला खाद्य सुरक्षा सञ्जालहरूले भर्खर बसेका बैठकमा गोरखा, धादिङ्ग, नुवाकोट र सिन्धुपाल्चोकका केही गा.वि.स.हरू उच्चतम खाद्य असुरक्षित (चरण ३) अवस्थामा वर्गीकरण गरेका छन्। चरण ३ मा वर्गिकृत धेरैजसो गा.वि.स.हरू दुर्गम रहेका र खेतीयोग्य जमिन र बजार तथा यातायातको पूर्वाधारका हिसाबले पनि कमजोर छन्। भूकम्प प्रभावित प्राय जिल्लाहरूमा जिल्ला खाद्य सुरक्षा सञ्जालहरूले गत फाल्गुन २०७२ अवधिको तुलनामा यस अवधिमा खाद्य सुरक्षाको अवस्थामा सुधार भएको रिपोर्टिङ गरेका छन् तथापी सिन्धुपाल्चोकमा भने अवस्था खस्किएको छ। जिल्ला खाद्य सुरक्षा सञ्जाल सिन्धुपाल्चोकले जनाए अनुसार यो खस्किदो अवस्था मुख्यतः गहुँबालीको उत्पादनमा ह्रास (जि.कृ.वि.का.को रिपोर्टिङमा १० देखि १५ प्रतिशतले ह्रास), अन्न भण्डारणमा समस्या, बजार पहुँचमा अवरोध, बजार मूल्यमा वृद्धि र खानेपानीको पहुँचमा सीमितताका कारणले हो।

मध्य तथा सुदूर पश्चिमका धेरै जिल्लाहरूमा हिउँदे खडेरीका कारण गत वर्षको तुलनामा हिउँदे बालीको उत्पादन, विशेष गरी गहुँमा उल्लेख्य गिरावट आयो (जस्तै: बाजुरामा ३६%, बझाङमा ४३%, र बैतडीमा ५०%) र अन्य कृषि र वन जस्ता जिविकोपार्जनका साधनहरूमा पनि असर पुर्यायो। त्यसको परिणाम स्वरूप जिल्ला खाद्य सुरक्षा सञ्जालहरूले डोल्पा, मुगु, हुम्ला कालिकोट, अछाम, बैतडी, बझाङ, बाजुरा र डोटी जिल्लाका धेरै संख्यामा गा.वि.स.हरूलाई उच्चतम खाद्य असुरक्षित अवस्था (चरण ३) अवस्थामा वर्गिकृत गरे। मध्य तथा सुदूर पश्चिमी हिमाली क्षेत्रका अन्य जिल्लाहरू पनि खडेरीको मारमा परेका थिए तर पनि ती जिल्लाहरूमा खडेरीको प्रभावको गम्भिरता माथि उल्लेखित जिल्लाहरूमा भन्दा कम रह्यो।

<sup>1</sup> चरण वर्गिकरण विधि मार्फत जिल्ला खाद्य सुरक्षा सञ्जालहरूले स्थापित प्रक्रिया र साधनहरूको प्रयोग गरि तथ्यगत सूचना सहमतिको आधारमा खाद्य असुरक्षाको गम्भिरतालाई पाँच चरणमा वर्गिकरण गर्दछन्: न्यूनतम खाद्य असुरक्षित अवस्था (चरण १)- यस अवस्थामा जीविकोपार्जनका पद्धतिहरू (उपायहरू) परिवर्तन नगरिकन घरधुरीहरूले खाद्य र गैह्र खाद्य आवश्यकताहरू पूरा गरिरहेका (धानी रहेका) हुन्छन्, मध्यमस्तरीय खाद्य असुरक्षित अवस्था (चरण २)- यस अवस्थामा घरधुरीहरूले परम्परागत निर्वाह पद्धति अपनाएर न्यूनतम खाद्य आवश्यकताहरू परिपूर्ति गर्न सक्छन्, तर केही अत्यावश्यक गैह्र खाद्य आवश्यकताका लागि भने पछि परिपूर्ति गर्न नसकिने खालका निर्वाहपद्धतिहरू नअपनाई उक्त आवश्यकता पूरा गर्न सक्दैनन्, उच्चतम खाद्य असुरक्षित अवस्था (चरण ३)- यस अवस्थामा घरधुरीहरू खाद्य उपभोग अभावको उच्चतम अवस्थामा हुन्छन् वा जीविकोपार्जनका साधनहरूको घट्दो परिस्थितिबाट मात्र न्यूनस्तरको खाद्य आवश्यकता पूरा गर्न सक्दछन्, आपतकालीन वा गम्भिर खाद्य असुरक्षित अवस्था (चरण ४)- यस अवस्थामा घरधुरीहरूले जीविकोपार्जनका साधनहरू नगुमाइकन खाद्य तथा गैह्र खाद्य आवश्यकताहरू परिपूर्ति गर्न सक्दैनन्; र मानवीय आपतकालीन अवस्था (चरण ५): यस अवस्थामा घरधुरीहरू खाद्य र अन्य आधारभूत आवश्यकताहरूको चरम अभावमा हुन्छन् जहाँ भोकमरी, अभाव, मुख्य स्रोतहरूको परिपूर्ति नहुने गरी क्षति भएको र मानवीय क्षति भएको प्रष्ट देखिन्छ।

# Food Security Situation of Nepal

mid-March to mid-July 2016 (Chaitra 2072 to Asadh 2073)



## खाद्य सुरक्षा सञ्जाल बैठकका निष्कर्षहरू

- जिल्ला खाद्य सुरक्षा सञ्जालहरूले १३ जिल्लाका २१२ गा.वि.स.हरू (अछामका २५, बैतडीका १४, बझाङका १६, बाजुराका १४, डोटीका १८, डोल्पाका ६, हुम्लाका १९, कालिकोटका ८, मुगुका १४, धादिङका १६, गोरखाका १३, नुवाकोटका ९ र सिन्धुपाल्चोकका ४०) लाई उच्चतम खाद्य असुरक्षित (चरण ३) अवस्थामा वर्गीकरण गरे र अनुमानित ४ लाख ३० हजार मानिसहरूलाई मानवीय सहायताको आवश्यकता रहेको जनाए। चरण ३ यस्तो अवस्था हो जहाँ खाद्य उपभोगको अभावको अवस्था सामान्य अवस्था भन्दा धेरै बढि हुन्छ र घरधुरीहरूले तीव्ररूपमा जीवनयापनका साधनहरू गुमाएर मात्र न्यूनतम खाद्य आवश्यकता पूरा गर्न सक्दछन्। जिल्ला खाद्य सुरक्षा सञ्जालहरूले यस्तो अवस्था आउनुका मुख्य कारणको रूपमा बाली उत्पादन रिक्त हुने हिउँदको याममा घरधुरीहरूमा आएको खाद्य संचितिको गिरावट, साथै हिउँदे बालीको उत्पादनमा ह्रास, मनसुनी वर्षाका कारण बाढी पहिरो र सडक आवागमनमा समस्या र त्यसका कारण आपूर्तिमा आएको समस्या तथा खाद्यवस्तुको मूल्यवृद्धि र गत वैशाख २०७२ मा गएको विनाशकारी भूकम्पको निरन्तर प्रभावलाई जनाए। भूकम्प प्रभावित जिल्लाहरूमा जिल्ला खाद्य सुरक्षा सञ्जालहरूले घर र खानेपानीको आपूर्ति प्रणालीमा भएको क्षतिको कारण अन्नबाली संचिति र खानेपानीको आपूर्तिमा समस्या रहेको जनाएका छन्। मध्य तथा सुदूर पश्चिमी पहाडी जिल्लाहरूका जिल्ला खाद्य सुरक्षा सञ्जालहरूले यार्चागुम्बा संकलनमा पनि कमी आएको जनाए। ती जिल्लाहरूमा यार्चागुम्बा जीविकोपार्जन र आमदानीको महत्वपूर्ण स्रोत हो।
- जिल्ला खाद्य सुरक्षा सञ्जालहरूले २६ जिल्लाका उल्लेख्य संख्याका गा.वि.स.हरू (जम्मा ३७६) लाई मध्यमस्तरीय खाद्य असुरक्षित (चरण २) अवस्थामा वर्गीकरण गरे। चरण २ यस्तो अवस्था हो, जहाँ घरधुरीहरूले परम्परागत निर्वाह पद्धति अपनाएर न्यूनतम खाद्य आवश्यकताहरू परिपूर्ति गर्न सक्दछन्, तर केही अत्यावश्यक गैर खाद्य आवश्यकताका लागि भने घरधुरीहरूले पछि परिपूर्ति गर्न नसकिने खालका निर्वाह पद्धतिहरू नअपनाई उक्त आवश्यकता पूरा गर्न सक्दैनन्। यस अवधिमा गहुँ बालीको कटानी भएता पनि धेरै जिल्लाहरूमा गहुँ उत्पादनमा आएको ह्रासका कारण ति जिल्लाहरूमा जिल्ला खाद्य सुरक्षा सञ्जालहरूले गहुँ उत्पादनको ह्रासका कारण खाद्य सुरक्षा चरण २ को अवस्था आएको ठहर गरे। मध्यमस्तरीय खाद्य असुरक्षित (चरण २) अवस्थामा रहेका गा.वि.स.हरू निम्न अनुसार रहेका छन्: अछामका ३० (२ न.पा.सहित), बैतडीका २३, बझाङका १४, बाजुराका ११ (१ न.पा.सहित), दैलेखका १३, दार्चुलाका २०, दोलखाका १२, डोल्पाका १७, डोटीका १२, गोरखाका ७, गुल्मीका ५, हुम्लाका ८, जाजरकोटका ९, जुम्लाका १४, कालिकोटका २१, काभ्रेपलाञ्चोकका ३३, मकवानपुरका १०, मुगुका १०, नुवाकोटका २३, ओखलढुङ्गाका ५, रामेछापका १२, रसुवाका २, सल्यानका १८, सिन्धुपाल्चोकका ३० (२ न.पा.सहित), सुर्खेतका १०, र तेह्रथुमका ७ गा.वि.स.हरू।
- जिल्ला खाद्य सुरक्षा सञ्जालहरूले बाँकी गा.वि.स./न.पा.हरू (२,७७९) लाई न्यूनतम खाद्य असुरक्षित (चरण १) अवस्थामा वर्गीकरण गरे। यो त्यस्तो अवस्था हो, जहाँ घरधुरीहरूले जीविकोपार्जनका पद्धतिहरू (उपायहरू) परिवर्तन नगरिकन खाद्य र गैह्र खाद्य आवश्यकताहरू पूरा गर्न सक्दछन्। ती घरधुरीहरूले आफ्नो सामाजिक, प्राकृतिक तथा आर्थिक हैसियतका कारण खतरा, प्रकोप, संकट, माहामारी र द्वन्द वा हिंसाका कारण हुन सक्ने सानो स्तरका तनावहरू भोग्न सक्दछन्। ती क्षेत्रहरूमा भर्खर हिउँदे बालीको उत्पादनले अन्नबालीको पर्याप्त संचिति र वर्षे बालीहरूको बाँकी रहेको संचिति एवं कृषिजन्य र गैर कृषिजन्य कृयाकलापहरूबाट प्राप्त आमदानीले गर्दा घरधुरीको खाद्य उपलब्धता र पहुँचमा सहयोग पुर्यायो र प्राकृतिक र मानव सृजित विपत्तिले घरधुरीको खाद्य उपयोगिता र स्थिरतामा सामान्य मात्र प्रभाव पार्यो।

## २. पूर्वानुमान : श्रावण २०७३ देखि कार्तिक, २०७३

### संक्षेप

जिल्ला खाद्य सुरक्षा सञ्जालहरूले, हालको अवस्था र भावी परिदृष्यलाई मध्यनजर गर्दै श्रावण २०७३ देखि कार्तिक २०७३ सम्मको अवधिमा खाद्य सुरक्षाको अवस्थाको प्रक्षेपण गरेका छन्। यसै अवधिमा श्रावण / असोजमा कै भित्र्याइने छ, र कार्तिकदेखि धान भित्र्याउने काम पनि शुरु हुन्छ। मनसुन समयमै भएकाले धानको रोपाइदर उच्च रहेको हुदाँ वर्षे बालीको उत्पादन राम्रो हुने देखिन्छ।

### पूर्वानुमानका आंकलन तथा नतिजाहरू

समग्रमा जिल्ला खाद्य सुरक्षा सञ्जालहरूले श्रावण २०७३ देखि कार्तिक २०७३ सम्मको अवधिमा खाद्य सुरक्षाको अवस्था सुधार हुन सक्ने पूर्वानुमान गरेका छन्; विशेष गरी मकै र धान भित्र्याइने हुनाले। जिल्ला खाद्य सुरक्षा सञ्जालहरूले प्रक्षेपण गरे अनुसार श्रावण २०७३ देखि कार्तिक २०७३ सम्मको अवधिमा कुनै पनि गा.वि.स.हरू खाद्य असुरक्षाका दृष्टिकोणले गम्भिर खाद्य असुरक्षित

<sup>2</sup> कृषि विकास मन्त्रालयका अनुसार आ.व. २०७२/७३ मा गहुँको उत्पादन आ.व. २०७१/७२ को तुलनामा १२ प्रतिशतले घटेको छ। हिउँदे खडेरी प्रभावित मध्य र सुदूर पश्चिमाञ्चलका जिल्लाहरूमा गहुँको उत्पादन अझै बढि घटेको छ।

अवस्था (चरण ४) मा वर्गिकृत नहुने र उच्चतम खाद्य असुरक्षित (चरण ३) र मध्यमस्तरीय खाद्य असुरक्षित (चरण २) मा वर्गिकृत हुन सक्ने गा.वि.स.हरूको संख्या पनि घटेर कमशः २७ (अहिलेको २१२ बाट) र २१६ (अहिलेको ३७६ बाट) हुने संभावना देखाएका छन् ।

- जिल्ला खाद्य सुरक्षा सञ्जालले २७ गा.वि.स.हरू (गोरखाका १३, धादिङका ५, र नुवाकोटका ९) उच्चतम खाद्य असुरक्षित (चरण ३) को अवस्थामा वर्गीकरण हुनसक्ने पूर्वानुमान गरेका छन् । जिल्ला खाद्य सुरक्षा सञ्जालले यो पूर्वानुमानका लागि गत वैशाख २०७२ मा गएको भूकम्पको निरन्तर प्रभावलाई जनाए । ति गा.वि.स.हरू दुर्गम रहेका र खेतीयोग्य जमीन, बजार यातायातको पूर्वाधारका हिसावले पनि कमजोर छन् । साथै घरधुरीहरूमा भर्खर भित्रिएको हिँउदे बालीहरूको संचित घट्टै गएको र वर्षे मकै भित्रिने समय नभइ सकेको कारणले असार/श्रावणको समयमा खाद्यान्न अभाव हुन सक्ने छ ।
- जिल्ला खाद्य सुरक्षा सञ्जालहरूले १५ जिल्लाका २१६ गा.वि.स.हरू (अछामका २५, बझाङका १६, दैलेखका १३, धादिङका ११, दोलखाका १२, डोल्पाका ६, गोरखाका ७, हुम्लाका १९, कालिकोटका ८, मुगकु १४, नुवाकोटका २३, रसुवाका २, संखुवासभाका १०, सिन्धुपाल्चोकका ४०, र सुर्खेतका १०) लाई मध्यमस्तरीय खाद्य असुरक्षित (चरण २) अवस्थामा वर्गीकरण हुनसक्ने संभावना देखाएका छन् ।
- जिल्ला खाद्य सुरक्षा सञ्जालहरूले देशका बाँकी क्षेत्रहरू न्यूनतम खाद्य असुरक्षित (चरण १) अवस्थामा वर्गीकरण हुन सक्ने पूर्वानुमान गरेका छन् । ती क्षेत्रका घरधुरीहरूले वर्षे बाली उत्पादन मार्फत खाद्य सञ्चित परिपूर्ति गर्नेछन् र कृषिजन्य तथा गैह्र कृषिजन्य कृषाकलापहरूबाट निरन्तर आम्दानी प्राप्त गर्नेछन् । साथै, जिल्ला खाद्य सुरक्षा सञ्जालहरूले यस अवधिमा खाद्य सुरक्षालाई प्रत्यक्ष असर पुर्याउने खालका कुनै पनि प्राकृतिक वा मानव सिर्जित प्रकोपका घटनाहरू नहुने अपेक्षा गरेका छन् । यद्यपि वर्षा यामको समयमा बाढी पहिरो र सडक यातायात अवरुद्ध भई आपूर्तिमा बाधा हुनसक्ने संभावना भने छ ।

### ३. पृष्ठभूमि:

नेपालको ७५ मध्ये ७४ जिल्ला (काठमाडौं बाहेक) हरूमा नेपाल खाद्य सुरक्षा अनुगमन प्रणाली (NeKSAP) जिल्ला खाद्य सुरक्षा सञ्जालहरू सहित सञ्चालनमा रहेको छ । राष्ट्रिय योजना आयोगको रणनीतिक निर्देशनमा कृषि विकास मन्त्रालयले NeKSAP कार्यान्वयन गरिरहेको छ । यूरोपियन यूनियन (EU) र संयुक्त अधिराज्य बेलायत (UK aid) को सहयोगमा विश्व खाद्य कार्यक्रमले NeKSAP को लागि प्राविधिक सहयोग गरिरहेको छ । थप साभेदारहरूमा, केन्द्रीय तथ्याङ्क विभाग (CBS), खाद्य तथा कृषि संगठन (FAO), राष्ट्रिय पोषण तथा खाद्य सुरक्षा सचिवालय (NNFSS), ICIMOD र CGIAR, कृषि तथा जलवायु अनुसन्धान कार्यक्रम, कृषि तथा खाद्य सुरक्षा (CCAFS) रहेका छन् ।

जिल्ला खाद्य सुरक्षा सञ्जालहरूले NeKSAP खाद्य सुरक्षा चरण वर्गीकरण विधिको प्रयोग गरी प्रत्येक चौमासिकमा खाद्य असुरक्षाको गंभीरताको वर्गीकरण गरी कारणहरू पनि विश्लेषण गर्दछन् । बृहत प्रकोपका घटनाहरूमा (जस्तै: २०७२ वैशाखको विनाशकारी भूकम्प पश्चात) तदर्थ बैठकहरू मार्फत पनि NeKSAP ले खाद्य सुरक्षा विश्लेषण गर्ने गर्दछ । खाद्य सुरक्षा सम्बन्धी बृहत्तर जानकारीका लागि भने प्राप्त सूचनाहरू सहित दीर्घकालिन खाद्य असुरक्षा, विपोषण (Undernutrition) र गरीबी सम्बन्धी जानकारी दिने श्रोत सामग्रीहरू पनि अध्ययन गर्नु उपयुक्त हुन्छ, जस्तै 2011 Nepal Demographic and Health Survey (NDHS), 2010/11 Nepal Living Standard Survey (NLSS), 2014 Small Area Estimation of Food Insecurity and Undernutrition in Nepal, 2014 IPC Chronic Food Insecurity Analysis and 2014 Multiple Indicator Cluster Survey.